

Восстановление Ленинграда



В годы блокады а городе
сгорело или было разрушено
более 3000 домов, 7000
повреждено



1947 год - массовое строительство малоэтажных
жилых домов из местных материалов

На конкурс поступило 36 проектов, из которых
отобрали 8 лучших





В 1948 г. был принят Генеральный план развития Ленинграда, предусматривающий послевоенное восстановление города и новое капитальное строительство в окраинных районах, в том числе на Охте и Пороховых.

Новая деревня-
архитекторы Н В Баранов,
О И Гурьева, В М Фромзель



В Невском районе-
И И Фомин, С С Пясковский , А В Жук



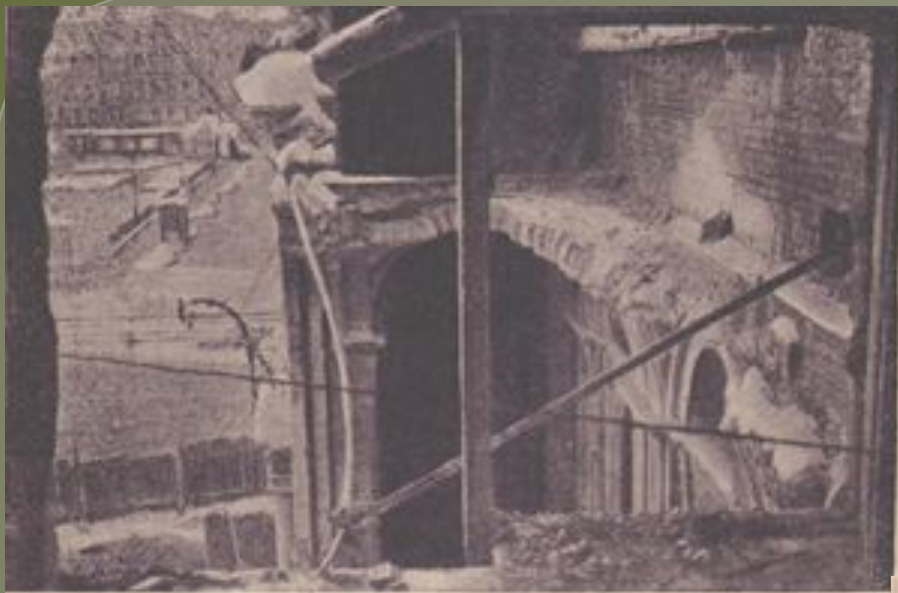
Среднеохтинский проспект -А
К Барутчев



За годы блокады в Ленинграде
было разрушено 187
памятников архитектуры

Государственная инспекция
по охране памятников ,
которую возглавил
**Николай Николаевич
Белехов**





Театр оперы и балета имени С. М. Кирова



Нижневольтский банк, разрушенный 4 апреля 1942 г. футбольной бомбой







. Развернулось новое строительство в значительных масштабах. В 1951 году был принят Генеральный план развития Ленинграда. В соответствии с ним на площади революции (Троицкой) разбили сквер, на площади Искусств установили памятник [А. С. Пушкину](#). Автором проекта стал молодой ваятель [Михаил Аникушин](#) в 1955 году была открыта первая очередь Метрополитена



Нелегко пришлось жителям города в послевоенные годы. В то время хлебный паек рабочих составлял 800 граммов в день, служащих – 500 граммов, иждивенцев и детей – 300 граммов. Кроме хлеба, паек на месяц включал для рабочих – 1,8 кг. Мяса, 800 граммов масла, 900 граммов сахара, 2кг. Крупы; для служащих, иждивенцев и детей – вдвое меньше. На рынках цены на продукты в 4-6 раз превышали пайковые.

В 1947 году отменяют карточную систему.

Одновременно проводят денежную реформу – обмен старых денег на новые. К середине 1950-х годов реальная заработная плата достигла довоенного уровня.