

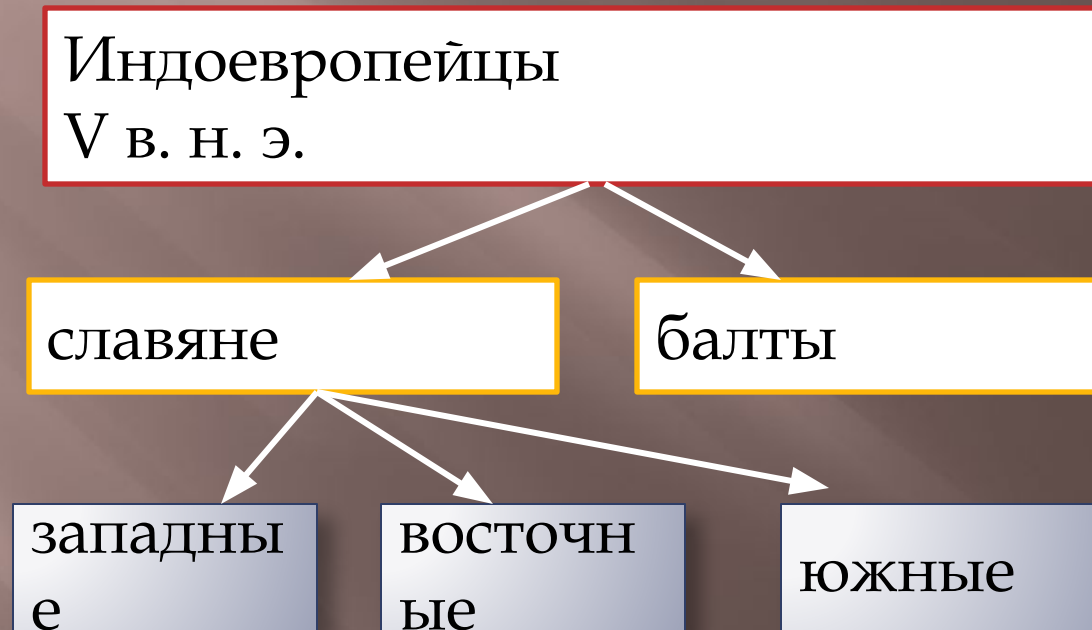
# ВОСТОЧНЫЕ СЛАВЯНЕ

**цель:**

**ознакомиться с занятиями, верованиями и бытом восточных славян.**



# Расселение славян



Восточная Европа: от озера Ильмень на севере до Причерноморских степей на юге и от Карпатских гор на западе до Волги на востоке.



- Восточные славяне
  - Западные славяне
  - Южные славяне
  - Тюркоязычные племена
  - Финно-угорские племена
  - Лито-литовские племена
  - Территории со смешанным населением
- Масштаб 1:12 000 000



- Племена и племенные объединения:**
- ПОЛЯНЕ восточных славян
  - МОРДВА соседних народов
  - Приблизительные границы государств к началу IX в.
  - ⊙ Столицы государств
  - Города
  - ← Походы восточных славян на Суздаль (конец VIII в.), в Эгейское море (813) и Амасстриду (842)
  - Направления вторжений норманнов (варнгов) в конце VIII — первой половине IX в.

# Расселение восточно-славянских племён

*Славяне расселились по всей Восточноевропейской равнине.*

- ▣ *На Днепре - поляне, к северу от них - северяне, к северо-западу - древляне.*
- ▣ *На р. Припять - дреговичи (от "дрягва" - болото).*
- ▣ *На р. Сож - радимичи.*
- ▣ *В районе Смоленска и севернее - кривичи.*
- ▣ *На Ильмень-озере и р. Волхов - Ильменские словене.*
- ▣ *На северо-востоке (р-н Владимира и Москвы) - вятичи.*
- ▣ *На юго-западе (зап. Украина) - уличи, тиверцы, воляняне.*



# Занятия славян

## Земледелие

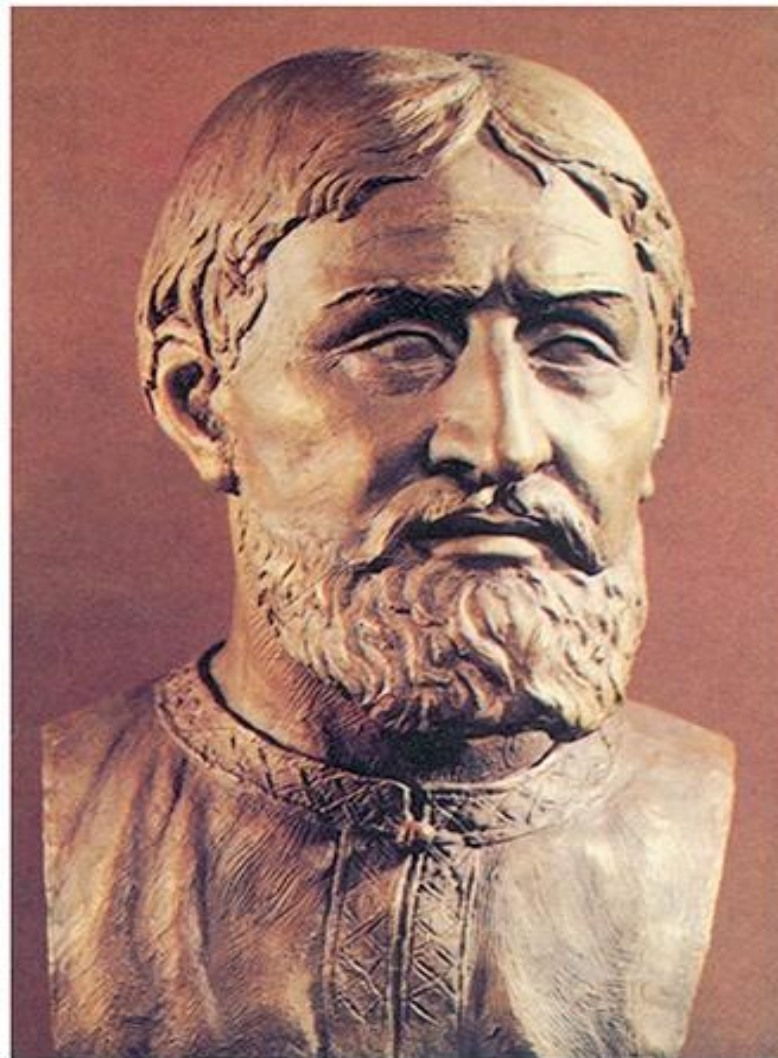
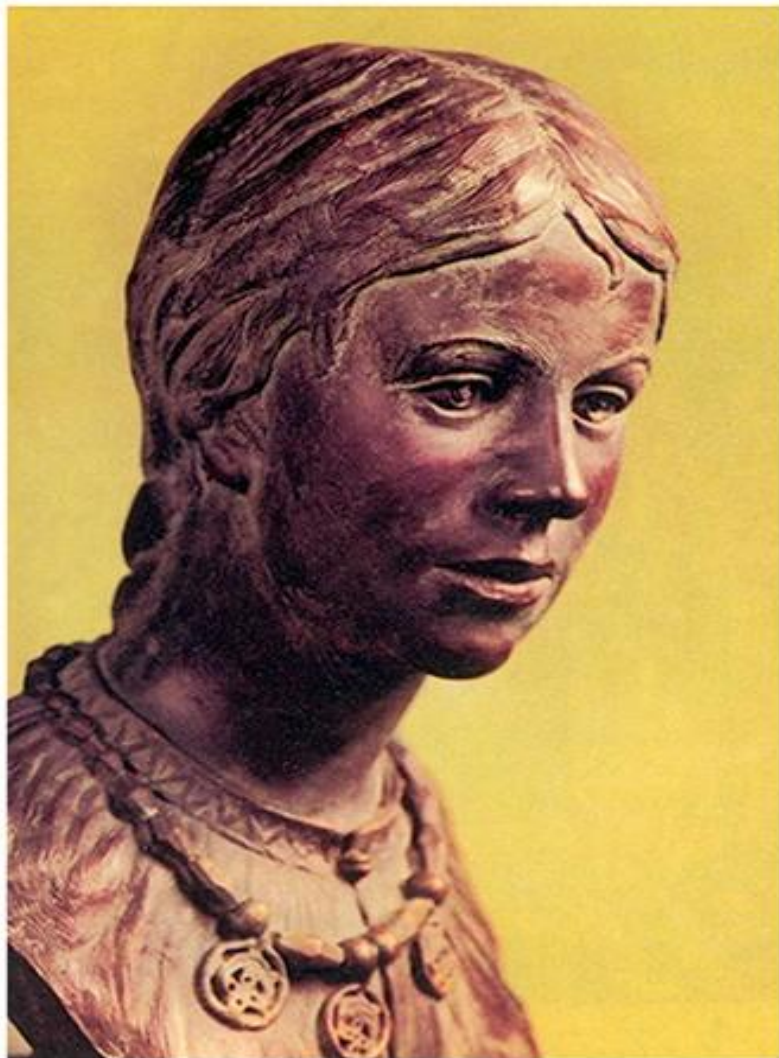
Подсечно-огневое земледелие	Переложное земледелие
<p>распространилось в лесной полосе. Деревья подрубались, засыхали на корню и сжигались. После этого пни выкорчевывались, земля удобрялась золой, рыхлилась (без пахоты) и использовалась до истощения. На ранее использованный участок земледельцы возвращались через 25-30 лет.</p>	<p>практиковалось в лесостепной полосе. Трава выжигалась, полученной золой удобрялась земля, рыхлилась и использовалась до истощения. Поскольку сжигание травяного покрова давало меньше золы, нежели сжигание леса, участки приходилось менять чаще - через 6 -8 лет.</p>

# Занятия славян

- ▣ *Славяне занимались животноводством, но имело подсобное значение. Важную роль в хозяйстве славян играла охота, но не ради мяса, а только ради пушнины. Охотились на белку, куницу, соболя. Занимались бортничеством - собиранием меда диких пчел. Торговали мехами, медом, воском, обменивая их на ткани и драгоценности, главным образом в Византии.*
- ▣ *Основной торговой дорогой Древней Руси стал путь "Из Варяг в Греки": Нева - Ладожское оз. - Волхов - Ильмень-озеро - р. Ловать - волоки до притоков Днепра - Днепр - Черное море.*

# ДРЕВНИЕ СЛАВЯНЕ

## Реконструкции М. М. Герасимова





# Религиозные верования славян


## Боги



**Сварог**  
бог вселенной

**Ярило**  
бог солнца

**Перун**  
бог грома и  
молний



**Стрибог**  
повелитель  
ветра

**Волос**  
покровител  
ь  
скотоводств

**Мокошь**  
божество  
плодородия

## Нечистая сила



домовой

русалки

водяной

леший







# Управление

Задание: нарисуй схему управления у восточных славян



Славянский поселок





# Домашнее задание

- ▣ Прочитать п.1
- ▣ Выучить новые понятия
- ▣ Выполнить задания в рабочих тетрадях.