

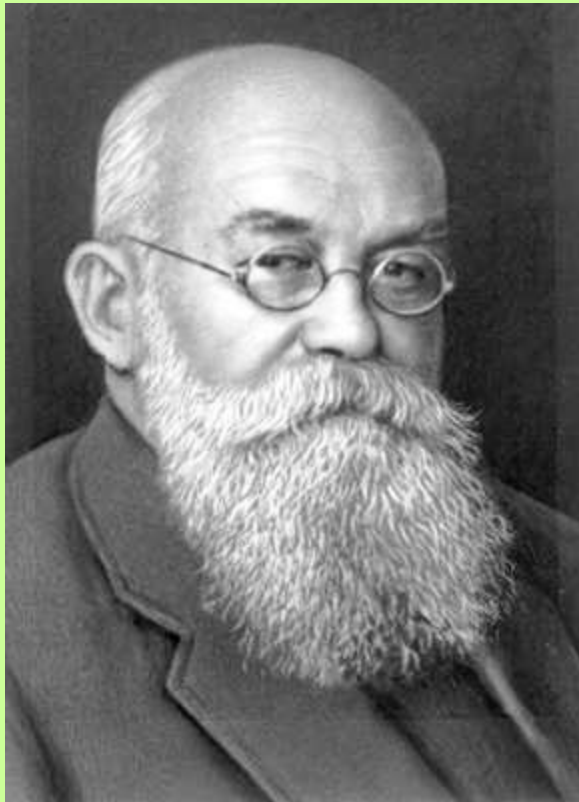
Який народ є спадкоємцем Київської Русі?



Національна належність населення в Київській Русі – контроверсійна тема. Хто має більше право вважати себе її спадкоємцями: українці, росіяни чи білоруси?

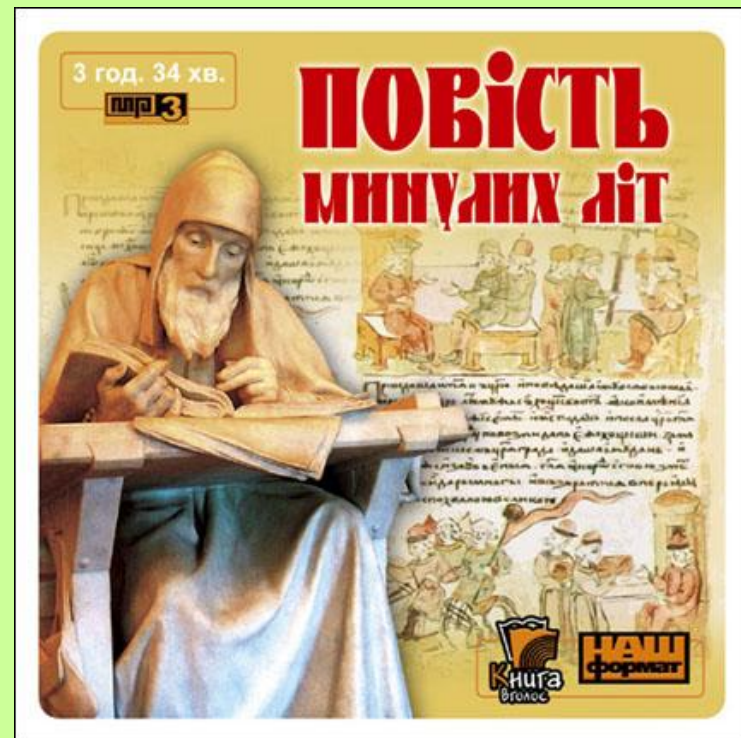
Російські історики: Оскільки росіяни – єдина східнослов'янська нація, яка створила свою державу, то їхній зв'язок із Руссю був найбільш важливим і послідовним.

Думка Грушевського про російські корені



Натомість М.Грушевський вважав, що *“приписувати Київської доби російському минулому – значило б обтяжувати російську історію штучним додатком, що стояв би на заваді пошуків її справжнього коріння”*.

Слов'яни чи ні?



- У "Повісті минулих літ" при переліченні народів автор пише: "Словѣнскъ языкъ въ Руси: Поляне, Деревляне, Ноугородьци, Полочане, Дреговичи, Сѣверъ, Бужане... А се суть *инии* языци, *уже* дань дають Руси: Чюдь, Меря, Весь, Мурома, Черемись, Морѣдва, Пермь..." .
- Тобто, слов'яни жили на території сучасної України та Білорусі, а інші народи – переважно на землях сучасної центральної Росії.

Згадка про Русь



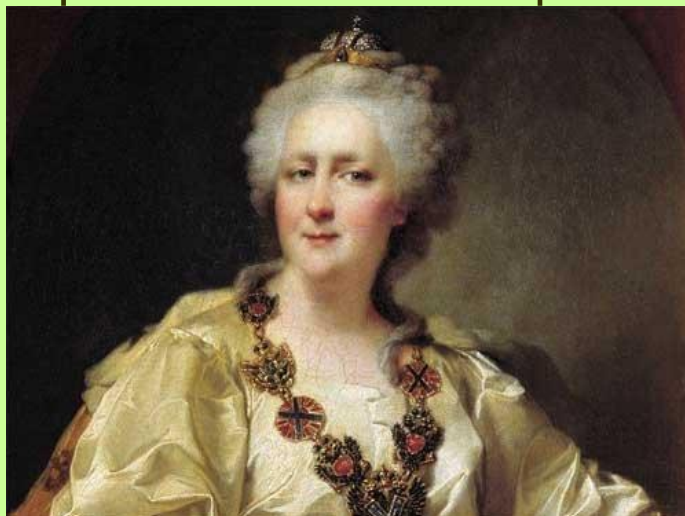
Домосковоімперське поняття "Русь" включало територію розселення слов'янських племен полян, сіверян, уличів, деревлян, волинян тощо. На факт саме такого поширення топоніма "Русь" вказують численні літописні джерела.

Так, у літописному зводі 1146 р. зазначено: "І Святослав ... послав до Юрія в Суздаль, сказав: "Піди-но в Руську землю, до Києва". Про похід Юрія Довгорукого на Київ літопис 1154-ого року повідомляє: "У тім же році рушив Юрій з ростовцями, і з суздальцями, і з усіма дітьми в Русь".

Тобто, Суздаль (і північно-східні землі загалом) були поза межами Русі

Чому відбувалася фальсифікація історичних даних?

- Створюючи Російську імперію, московська еліта розуміла, що без великого минулого неможливо створити велику націю. Потрібно було прикрасити минуле, привласнивши чуже.
- Фальсифікація російської історії в повномасштабному вигляді відбулася під час правління Катерини II наприкінці XVIII ст. Імператриця особисто редагувала "Історію Росії", правлячи історичні документи, даючи розпорядження зі знищення матеріалів і написання фальшивок.



Хто предки “росіян”?

- Російський народ в історичному розвитку утворився у значній мірі шляхом ослов'янення угро-фінських племен.
- В.Ключевський: "На великому просторі від Оки до Білого моря ми зустрічаємо тисячі неросійських назв міст, сіл, річок і урочищ. Колись на цьому просторі звучала одна мова, якій належали ці назви, ... вона – рідня тим..., на яких говорять... фінські інородці середнього Поволжя"



Асиміляція мері



Основою місцевого населення були фінські племена. Центральне положення серед них займала меря. Цей народ жив на території сучасних Ярославської, Івановської, частини Костромської, Владимирської, Московської і Тверської областей. Слов'яни з'явилися тут в XI–XII століттях. Не маси слов'янських переселенців, а військово-політична верхівка Русі встановлювала контроль над територією, де вже жило фінське населення. Асиміляція мері носила характер інтеграції в російську народність, тобто росіяни на мерянських землях – це і є колишні меряни.

Археологічні докази

До XII ст. на землях навколо Москви проживали тільки фінські племена. Це підтверджують здійснені у XIX ст. О.Уваровим археологічні розкопки 7729 курганів у центральних російських губерніях. Установлено, що ті кургани належали виключно мерянському етносу VII–XII ст., при цьому не виявлено жодного слов'янського поховання. Тобто, масової слов'янської колонізації російських земель не було.

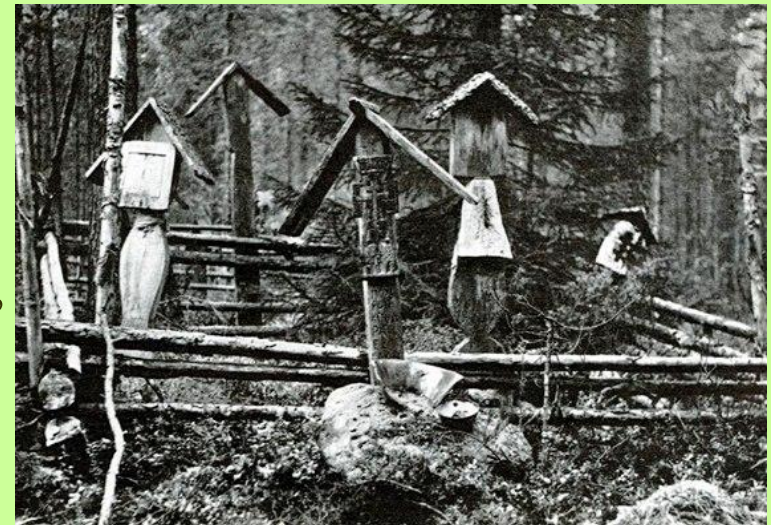


Топоніми та гідроніми



Всі древні топоніми Московії – фінські: Москва (народ мокша + Va "вода"), Рязань (столиця народу ерзя), Муром (столиця народу мурома). Перм (столиця народу пермі), Вятка (столиця фінів-в'ятичів).

- У басейнах Середньої Волги і Ками поширені назви річок, що закінчуються на "ва" і "га": Сосьва, Ізьва, Кокшага, Ветлуга і т. д. У перекладі з фіно-угорських мов "ва" і "га" означають "річка", "мокре місце", "вода".



Імена та прізвища – неслов'янські

- Ономастика – наука про імена і прізвища.



Так, мерянськими прізвищами Ростова Великого є: Вакшеєв (Вакш – "млин"), Єрикова (єр – "озеро"), Тумаєв (тумо – "дуб") та ін.

Факти антропології



"Класичні великороси" у центральних російських губерніях несуть у своєму фізичному вигляді виразні риси фіно-угорського походження.

У в'ятичів з московських курганів плесканий ніс, вузьке і плоске обличчя. Антропологічно вони дуже схожі на мордву-ерзю.

Антропологічні та краніологічні дослідження, виконані А.Богдановим і Ф.Вовком: середній антропологічний показник в Московській губернії становив 72,1 – 75,0 (це доліхоцефалія), показник українського етносу – 82,1-85,1 (брахіцефалія).

Загальновідомо, що слов'яни є брахіцефалами, а угро-фіни – доліхоцефалами. Тобто, антропологічна наука підтверджує належність населення Центральної Росії до фінського субстрату.

Висновки генетиків

- Меряни політично стали росіянами, етнічно залишившись фіно-уграми, що було доведено в дослідженні генофонду російського народу в 2005 р. Генетична відстань між росіянами та фінно-уграми виявилася 2–3 одиниці, тобто фактично це один величезний народ.



Вплив мерянської МОВИ



Численні сліди мерянської мови збереглися як на рівні окремих слів, так і звучання слов'янської мови на колишній території мері.

Під впливом угро-фінського мовного середовища відбулися формування фонетичної системи росіян (акання, ґекання, цокання).

У фонетиці великоруських говірок часто зустрічаються такі мовні явища, як нерозрізнення дзвінких і глухих приголосних, редукція одного з приголосних на початку слова, якщо вони слідуєть один за одним, і інші характерні фінно-угорські риси.

Навіть казковий зачин "жили-були" спочатку був поширений на колишній мерянській території. Тобто, мерянська мовна формула починає російські казки.

Пережитки фіно-угорської культури у культурі росіян

- В.Даль (автор "Толкового словаря великорусского наречия русского языка") зазначав: "Более половины земляковъ нашихъ – обрусевшая чудь... Потому что на юге сидели славяне, а во-всей Великоруссии чухны разныхъ поколений".
- Пережитки фіно-угорської культури у культурі російській простежуються у таких особливостях: жіночі кокошник та сарафан, чоловіча сорочка-косоворотка, лапті (личаки), баня, священна тварина – ведмідь, відсутність русального циклу, колядок.

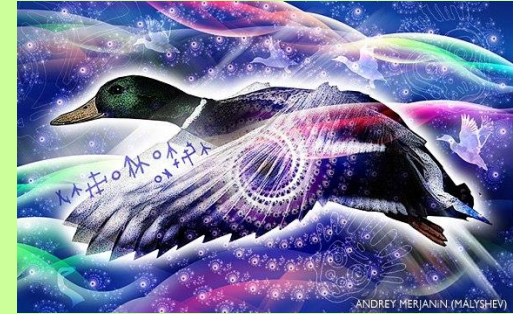


Особливості жіночого одягу



Жінки мера на голові носили кокошники – високі головні убори на жорсткій основі. Назва має фінське походження: "кекко" – курка, "кокош" – півень.

Курка була у фінських народів особливо шанованою птицею за плодючість, і така асоціативна прив'язка повинна була сприяти виконанню жінкою в суспільстві її головної (репродуктивної) ролі.



Росіяни – нащадки літописних

меря

Численні наукові дослідження з антропології, етнографії та археології доводять, що прямими нащадками літописних меря є сучасні росіяни, а точніше – мешканці сучасної Московської області і прилеглих до неї територій. Російська народність формувалася в процесі контактів нечисельних слов'янських племен і фіномовних етнічних груп за активної участі державної влади. Процес слов'янської колонізації перейшов у фазу християнізації і культурної колонізації місцевого населення при збереженні генофонду дослов'янського населення. Меря не вимерли, а просто живуть у росіянах, втративши більшу частину культури. У цьому зв'язку вивчення мері є, по суті, дослідженням етногенезу російського народу.



**Неслов'янське
походження
РОСІЇ**



Неслов'янське походження росіян