

Ямало-Ненецкий окружной музейно- выставочный комплекс им. И.С. Шмандовского





В 2436 км от Москвы находится Салехард – единственный город на Земле, расположенный на широте Северного полярного круга. С древнейших времен эту землю населяют ненцы, ханты и селькупы. Культура этих коренных народов представляет интерес для археологов, историков и этнографов. Познакомиться с историей края, предметами культуры и быта, палеонтологическими находками Ямало-Ненецкого округа можно в музейно-выставочном комплексе им. И.С. Шемановского.

Ямало-Ненецкий окружной музейно-выставочный комплекс имени И.С. Шемановского – один из старейших в Сибири. До сегодняшнего дня музей бережно хранит экспонаты, собранные его основателем в начале века.



**Миссионер
Обдорской
миссии игумен
Иринарх (Иван
Семёнович
Шемановский),
основатель
библиотеки и
музея**

В 1906 году настоятель Обдорской православной миссии игумен Иринарх (в миру - Иван Семёнович Шемановский) при библиотеке братства Святого Гурия открыл Хранилище коллекций по этнографии инородцев Тобольского Севера. В 1996 году уже Окружному краеведческому музею было присвоено имя его основателя, И.С. Шемановского.

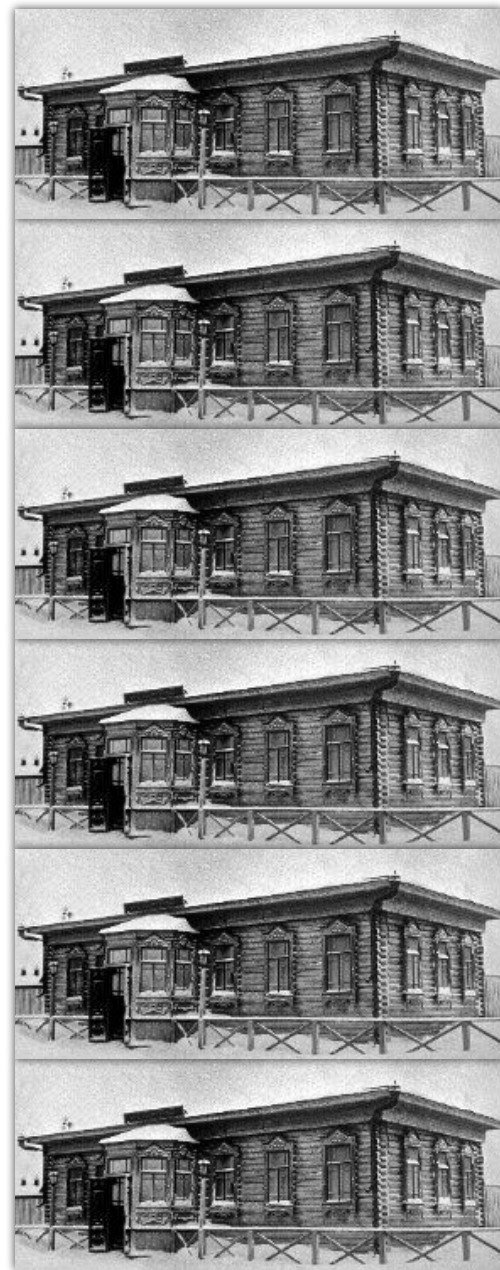


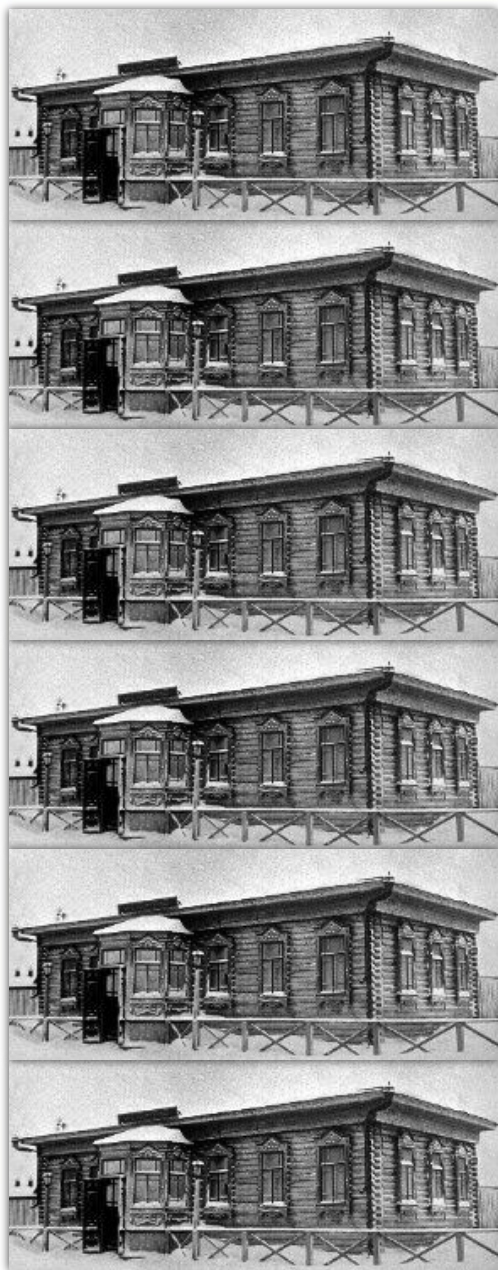
О его начинаниях можно говорить много, он был разносторонним человеком. Но два его начинания дошли до наших дней, это библиотека и музей. Кстати, подобные учреждения были первыми во всём Берёзовском уезде, только в губернской столице, в городе Тобольске и Тюмени были музей и библиотека. Эти основы европейской цивилизации во многом способствовали развитию культуры на Ямале в конце XIX – начале XX века.

**Здание, в котором помещались
библиотека и музей миссии в
селе Обдорском 1909–1910**



Это хранилище скоро стало восприниматься обдорянами как общее достояние. И пожар, случившийся в 1908 году, показал, что музей и библиотека для сельчан действительно стали любимыми учреждениями. Благодаря их жертвованиям музей довольно быстро оправился, уже на следующий год в его фондах насчитывалось 250 предметов.





Очевидцы вспоминали:
«Развешанные по стенам и
расставленные около стен,
предметы придают
библиотечному помещению
красивый вид. Глядя на эти
вещи, невольно чувствуется
громадный труд и глубокая
любовь устроителей музея к
делу».

Первое здание музея и библиотеки

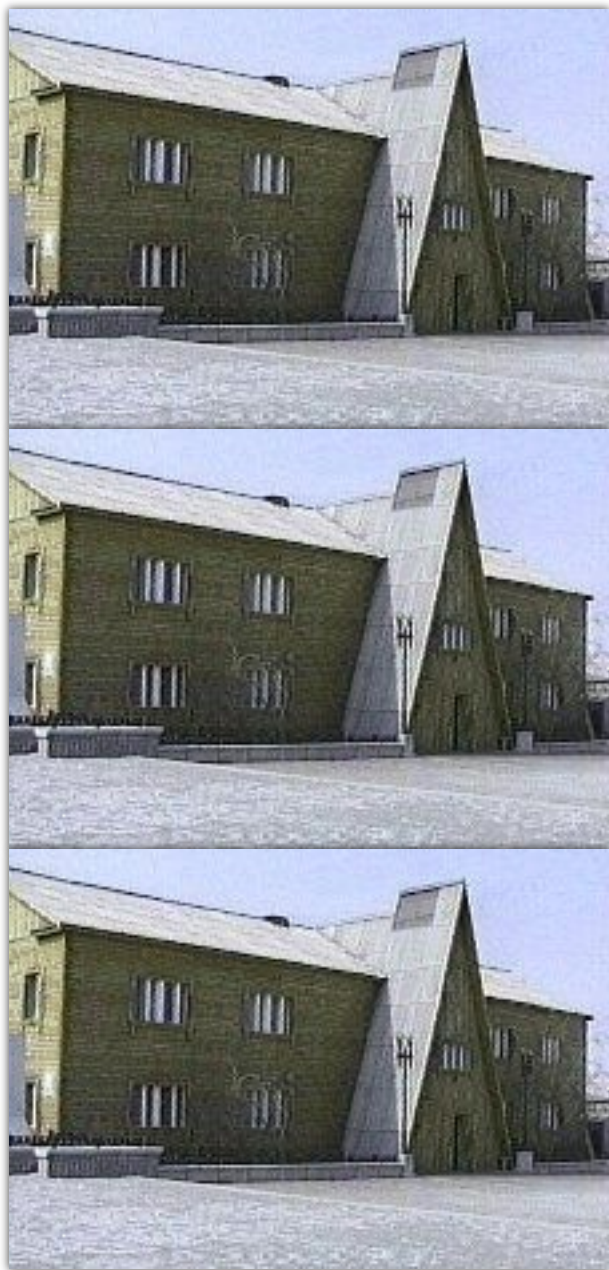




Часть этих предметов и некоторые тома из библиотеки братства до сих пор являются лучшими экспонатами музейного собрания современного Ямало-Ненецкого окружного музейно-выставочного комплекса, символизируя его кровную и неразрывную связь с «Хранилищем» и его создателем – отцом Иринархом.

К началу 1930-х годов музейное и краеведческое движение пришло в упадок. Но одновременно с этим было сделано сенсационное открытие. В 1932 году, при строительстве здания гидропорта строители-заключённые нашли уникальные артефакты. Этот археологический памятник получил название «городище, жертвенное место





С 1950-х годов условия работы краеведческого музея улучшаются. Музей въехал в новое здание, организовываются новые отделы и выставки. В следующих два десятилетия музей живёт активной жизнью, проводятся различные встречи, дни открытых дверей, ведётся работа с детьми и молодёжью. Фонды пополнились археологическими коллекциями, был собран гербарий и так далее.

В конце 80-х музей вышел на новый уровень. В фондах появился муляж мамонта Маши, найденной на полуострове Ямал, (подобных экспонатов в России всего два). Новые времена дали возможность смело говорить о прошлом нашей страны. Например, была создана новая экспозиция, посвящённая 501-й стройке (железная дорога Чум-Салехард-Игарка, строительство велось системой ГУЛАГа), которую строили во





В 1996 году музею было присвоено имя его основателя, Ивана Семёновича Шемановского.

К началу XXI века определились основные направления музея: активная экспозиционная и экскурсионная деятельность.

В 2002 году в Салехарде было создано Государственное учреждение «Ямало-Ненецкий окружной музейно-выставочный комплекс им. И.С. Шемановского» (МВК), которое стало учреждением культуры нового типа. МВК занимается хранением, изучением, возрождением и пропагандой традиционной культуры народов Севера во всём её разнообразии, этим самым создавая и поддерживая положительный имидж Ямало-Ненецкого автономного округа, способствуя его гармоничному культурному развитию



Сегодня МВК – это единый архитектурный комплекс, состоящий из нескольких зданий. Музейный центр оснащён современной технической базой, есть коммуникационные площадки, конференц-зал и Экспоцентр. Но главной его составляющей по-прежнему является музей с экспозиционными залами и фондохранилищами.





Фонды музея
составляют более 58
тысяч
палеонтологических,
археологических,
исторических и
этнографических
экспонатов,
произведений
современной живописи и
прикладного искусства,
собрания минералов и
фауны севера Западной
Сибири. Уникальные
экспонаты музея -
археологическая
коллекция, останки



В рамках палеонтологической экспозиции представлены кости различных животных, кости и бивни мамонтов, рога большерогих оленей. Стоит заметить, что бивни мамонта, которые находят в больших количествах на территории Сибири, до сих пор очень ценятся мастерами-косторезами за их неповторимые оттенки и прочность. Каждый бивень имеет свой собственный оттенок, который появляется благодаря природной минерализации вследствие долгого нахождения под землей. Именно поэтому бивни мамонта являются великолепным материалом для изготовления дорогих статуэток, женских украшений, табакерок и шкатулок.



Гостей города обязательно заинтересует экспозиция, посвященная национальным культурам севера (коми, ненцы, ханты). Они смогут увидеть национальную одежду, произведения народных умельцев, поближе познакомиться с историей народов и их культурой.

Особая кладовая была создана для хранения особо ценных предметов в составе фондов музея. В настоящее время там хранятся изделия из серебра и бронзы – произведения средневековых мастеров, ювелиров и чеканщиков из общепризнанных центров древних цивилизаций (Византия, Иран, Сирия, Западная Европа, Волжская Болгария). Особая кладовая хранит предметы искусства, выполненные Тобольскими мастерами-литейщиками XVIII-XIX вв. – это серебряные и бронзовые блюдца, венчальные уборы и евангелия в серебряных окладах.





Фонд научной библиотеки МВК включает более 13-ти тысяч книг и редких рукописных изданий. Это собрание уникальных документов XIX-го столетия и большая коллекция современных книг, периодики, аудиовидеоматериалов. Фонды научной библиотеки постоянно пополняются новейшей отечественной и краеведческой литературой

Иван Семёнович Шемановский







Мамонтёно к Люба



Работа Анастасии Семёновой



