

# КОМПЬЮТЕРНАЯ ПРЕЗЕНТАЦИЯ



**ЖЕНЩИНЫ  
ПОЛИТИЧЕСКОГО  
ОЛИМПА**

Работу выполнили ученицы 9 «А» класса МОУ  
НСОШ №4

Ребрина Марина  
Черникова Мария



Руководитель:

Сергеева Марина Васильевна

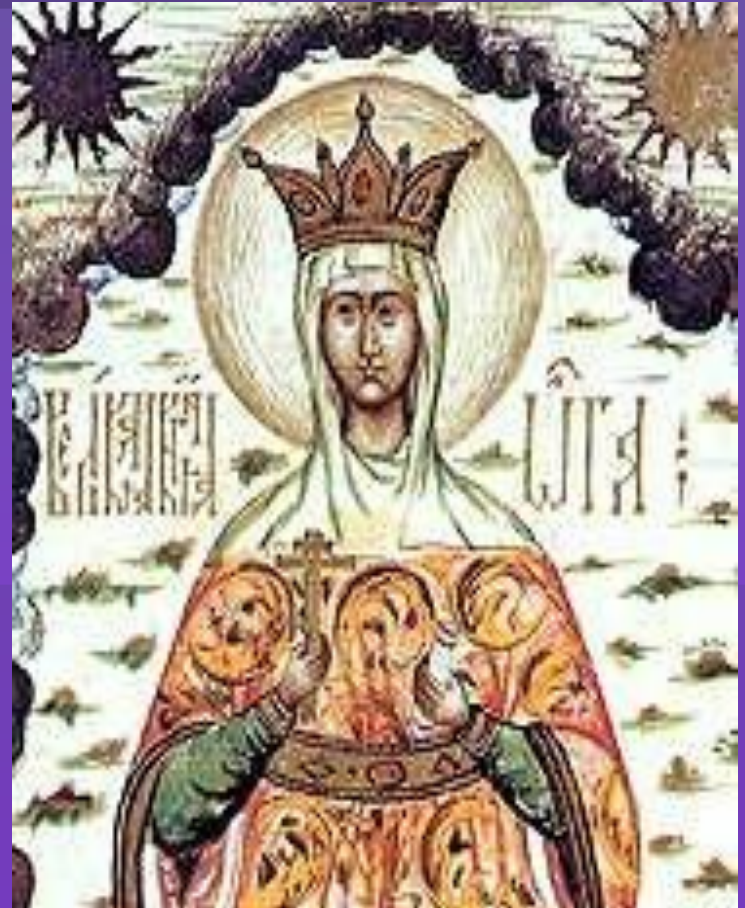
# ЖЕНЩИНА-ПОЛИТИК

Об этом начали говорить как о феномене совсем недавно. Видно начинает меняться содержание понятий «политика», «государственный деятель», «политический деятель». И старое утверждение, что для управления государством необходим мужской характер, а все свойства женского характера только мешают заниматься политической деятельностью, постепенно отмирает, тем более что история уже не раз доказывала совершенно обратные вещи. И в наши дни мы видим, что женщины-политики зачастую и более сдержанны, и более толерантны, и более прагматичны.

**Женщина - политик:  
На сколько этот  
постулат доказуем  
нашей историей?**

# ОЛЬГА

- около 890 — 969,  
Киев
- Древнерусская  
княгиня
- жена киевского  
князя Игоря.



# Карьера

- После убийства мужа древлянами (945) жестоко подавила их восстание.
- В 945-947 г. установила размеры дани для древлян и новгородцев, организовала местные административные центры — погосты.
- Расширила земельные владения киевского великокняжеского дома.
- В 955 (или 957) посетила Константинополь; приняла христианство
- Правила Древнерусским государством в годы малолетства своего сына Святослава Игоревича и позднее, во время его походов.
- В 968 году руководила защитой Киева от печенегов.
- Канонизирована русской православной церковью.

# ЕКАТЕРИНА *II* Великая

- 1729-1796
- Российская императрица с 1762.
- С 1745 жена великого князя Петра Федоровича, будущего императора Петра III, которого свергла с престола (1762), опираясь на гвардию





# Карьера

- Провела реорганизацию Сената (1763), Секуляризацию земель (1763-64)
- Упразднила гетманство на Украине (1764).
- Возглавляла Уложенную комиссию 1767-69.
- Издала Учреждение для управления губернией 1775, Жалованную грамоту дворянству 1785 и Жалованную грамоту городам 1785.
- В результате русско-турецких войн 1768-74, 1787-91 Россия окончательно закрепилась на Черном м., были присоединены Сев. Причерноморье, Крым, Прикубанье.
- Приняла под российское подданство Вост. Грузию (1783).
- Были осуществлены разделы Речи Посполитой (1772, 1793, 1795).

# СТАРОВОЙТОВА

## Галина Васильевна

- 17 мая 1946,  
Челябинск — 20  
ноября 1998, Санкт-  
Петербург
- Российский  
государственный и  
политический деятель
- Этносоциолог
- Специалист в области  
межнациональных  
отношений.



# Карьера

- В 1989 при поддержке А. Д. Сахарова была избрана народным депутатом СССР
- Вошла в Межрегиональную депутатскую группу
- Заявила о себе как о лидере новой демократической волны.
- В 1990 была избрана народным депутатом РСФСР.
- В 1991-92 советник президента Б. Н. Ельцина по вопросам межнациональных отношений.
- В 1996 была избрана депутатом Государственной думы РФ от Санкт-Петербурга
- В 1996 баллотировалась на пост президента России
- Одна из основателей партии «Демократическая Россия».

# МАТВИЕНКО

## Валентина Ивановна

- родилась 7 апреля 1949, Шепетовка, Хмельницкой области Украины
- Российский государственный деятель.



# Карьера

- После избрания народным депутатом СССР в 1989, возглавила комитет Верховного Совета СССР по делам женщин, охраны семьи, материнства и детства
- Была членом Президиума Верховного Совета СССР
- В 1991-1994 посол России на Мальте
- В 1995-1997 — директор департамента по связям с субъектами федерации, парламентом и общественно-политическими организациями Министерства иностранных дел
- В 1997-1998 — посол в Греции
- В 1998-2003 заместитель председателя правительства по социальным вопросам
- В 2003 назначена полномочным представителем президента в Северо-Западном федеральном округе
- С октября 2003 - губернатор Санкт-Петербурга

# СПИСКА Любовь

## Константиновна

- Родилась 15 октября 1958, (Саратов)
- Окончила Саратовский юридический институт им.Д.И.Курского, юрист.
- Кандидат исторических наук.
- Российский государственный деятель, заместитель председателя Государственной думы (с 2000)



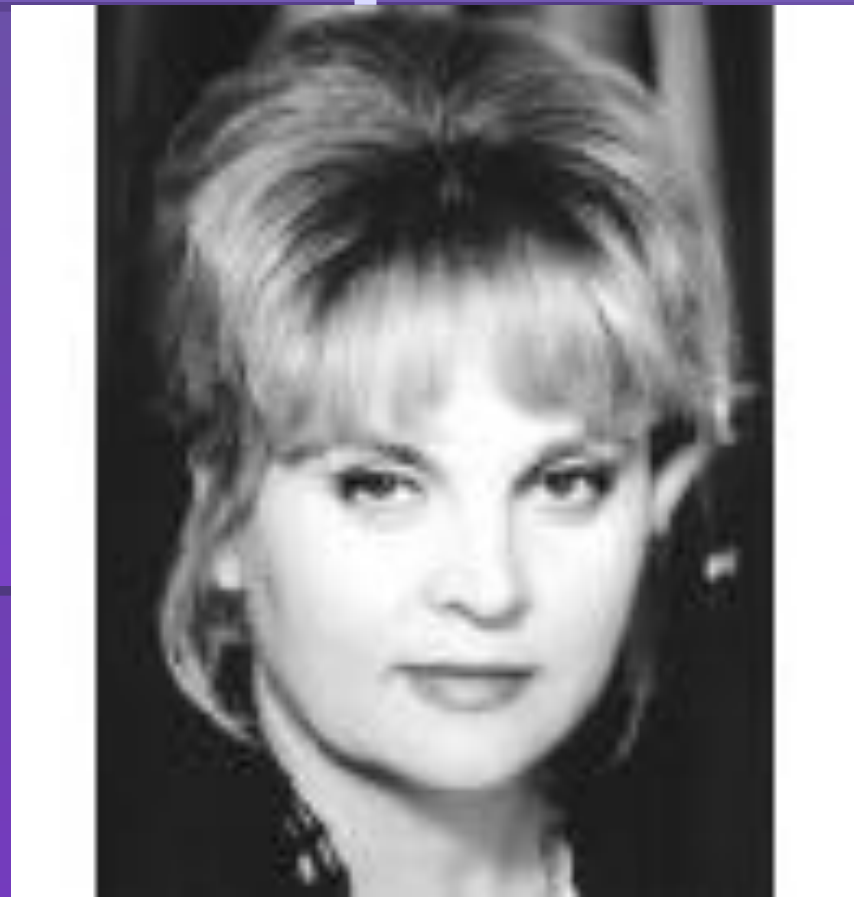
# Карьера

- Председатель Саратовского областного совета профсоюзов работников тяжелого машиностроения, заместитель губернатора Саратовской области, постоянный представитель губернатора и правительства Саратовской области в областной Думе и представительских органах местного самоуправления Саратовской области.
- Избиралась депутатом Государственной Думы Федерального Собрания Российской Федерации третьего созыва.
- Перед избранием в конце 2007 года в Госдуму четвертого созыва занимала пост первого заместителя Председателя Госдумы. На сегодня - заместитель председателя ГД [Бориса Грызлова](#), член думского комитета по бюджету и налогам.
- Член Высшего совета Всероссийской политической партии «Единая Россия».
- Заместитель председателя президиума Совета по взаимодействию (Совета законодателей) Совета Федерации Федерального Собрания РФ с законодательными (представительскими) органами государственной власти субъектов Российской Федерации.
- Руководитель делегаций Госдумы в постоянных делегациях Федерального Собрания Российской Федерации в Парламентской Ассамблее НАТО и Ассамблее Западноевропейского союза. Член Совета Межпарламентской группы РФ, координатор депутатской группы по связям с парламентом Итальянской Республики.

# ПАМФИЛОВА

## Элла Александровна

- Родилась 12 сентября 1953 года в Узбекистане.
- В 1970г. с золотой медалью окончила среднюю школу и в том же году поступила в Московский энергетический институт, окончив его в 1976г. по специальности инженер электронной техники.





# Карьера

- В 1989г. избирается народным депутатом Верховного Совета СССР, членом Верховного Совета СССР
- В ноябре 1991 г. назначена Министром социальной защиты населения РФ
- В декабре 1993г. была избрана депутатом Государственной Думы по Калужскому территориальному округу № 87 и работала в Комитете ГД по труду и социальной политике. Одновременно (с мая 1994г. по июль 1995г.) являлась Председателем Совета по социальной политике при Президенте РФ (на общественных началах), разработавшего Программу по предотвращению нищеты, которая предлагала четкое разделение уровня федеральной и региональной поддержки, изменение политики доходов, комплексный подход к расширению рынка труда и политики занятости, введение прожиточного минимума.
- С 1996 года по настоящее время входит в депутатскую группу "Российские Регионы", является членом Комитета Государственной Думы по безопасности.



**Блюденова**  
**Татьяна Васильевна**  
Заместитель  
председателя  
Новоаннинской  
районной думы,  
председатель  
Общественного  
Всероссийского союза  
«Надежда России»

В работе районной думы участвуют две женщины, а это очень мало. Волнует демографическая ситуация в городе и в районе, проблемы образования, спорта, здоровье женщин.

Где и как решать эти вопросы?

Идти во власть, чтобы принимать законы направленные на решение социальных вопросов. Когда будет много женщин, занятых в политике, тогда легче будет решаться вопросы семьи, материнства, детства.

Возглавляя союз «Надежда России», пытается привлечь как можно больше женщин к политике, проводит работу по выдвижению женщин кандидатами в депутаты всех уровней власти.

Считает, что у власти должно быть больше женщин, потому что женщина по своей натуре созидательница, и никто лучше ее не знает, как сделать так, чтобы жить стало хорошо.