

ЖИВОПИСЬ РАННЕГО ВОЗРОЖДЕНИЯ

ХУДОЖЕСТВЕННЫЕ ШКОЛЫ

Флорентийская школа

Умбрийская школа

Ломбардская школа

Падуанская школа

Флорентийская школа

– одна из ведущих итальянских художественных школ эпохи Возрождения с центром в городе **Флоренция**.

В XV в. основоположниками искусства Ренессанса во Флоренции выступили живописцы **Мазаччо, Андреа дель Верроккьо, Паоло Уччелло, Гоццоли, Фра Анджелико, Доменико Гирландайо, Филиппо Липпи, Сандро Боттичелли**

Для изобразительного искусства Флорентийской школы XV в. Характерны:

- увлечение проблемами перспективы,
- Библейские образы приобретают черты современников
- Возрождение сюжетов античной мифологии
- стремление к пластически ясному построению человеческой фигуры
- особая одухотворенность и интимно-лирическая созерцательность

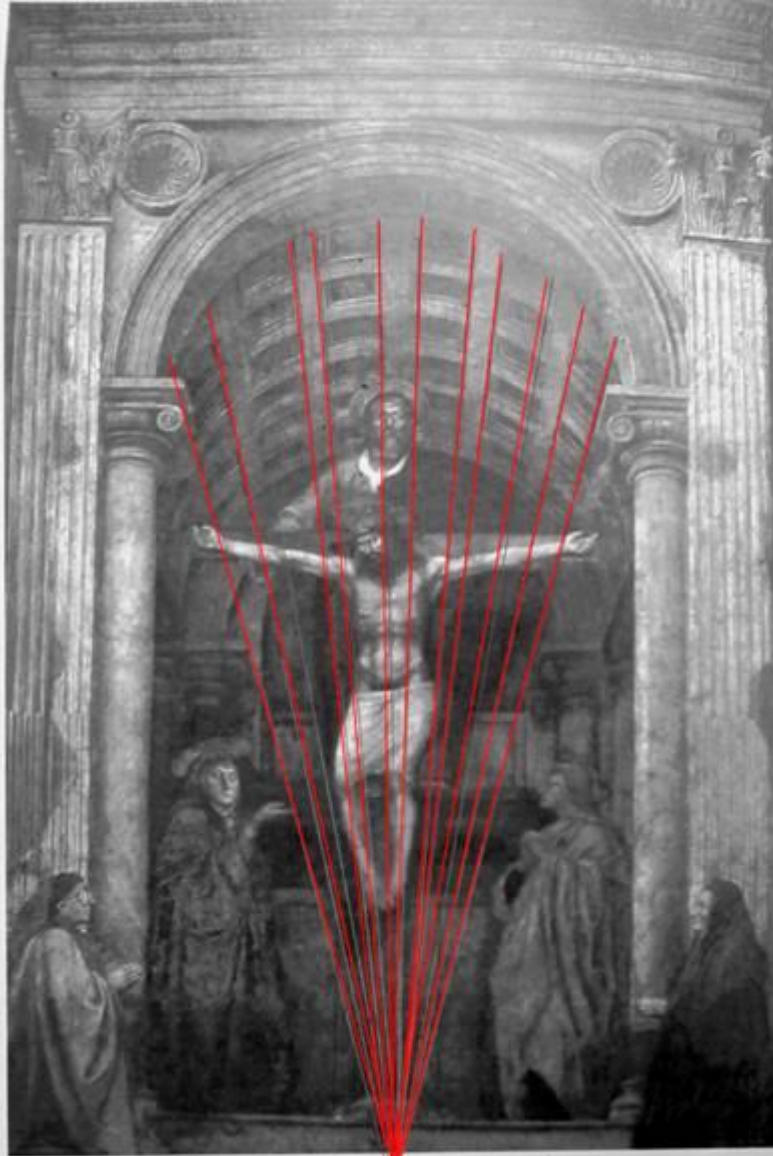
Искания мастеров XV в. завершили великие художники Возрождения Леонардо да Винчи и Микеланджело, поднявшие художественные искания Флорентийской школы на новый качественный уровень.

Мозаччо, 1401–1428

Томмазо ди Джованни ди Симоне Кассаи,
росписи капеллы Бранкаччи в церкви Санта-Мария дель Кармине во Флоренции
(между 1425 и 1428 гг.) посвящены в основном истории апостола Петра **"Изгнание из Рая"**

- использует светотеневую моделировку и воздушную перспективу для создания **ощущения реального пространства.**
- Фигуры людей соотнесены по масштабу с окружающим их пейзажем, их **движения естественны.**
- Правильные пропорции** изображенных на росписях фигур свидетельствуют о **знании анатомии** человеческого тела.





Во фреске "Троица" (около 1426–1427 гг., церковь Санта-Мария Новелла, Флоренция) Мазаччо, впервые в настенной живописи применил принцип линейной перспективы с единой точкой схода.

Андреа Вероккьо, 1435 - 1488



– особая одухотворенность и лирическая созерцательность

Фра Анджелико, около 1400–1455

Фра Джованни да Фьезоле, прозвище – Беато Анджелико, монах-доминиканец, был настоятелем монастыря Сан-Марко во Флоренции.

- глубокое религиозное чувство
- светлый лиризм и мягкая поэтичность,
- тонкая гармония чистых цветовых тонов



«Благовещение»



Гоццоли 1420–1497,

Учился у Л.Гиберти и Фра Анджелико. фреска “Шествие волхвов” в капелле дворца Медичи-Риккарди во Флоренции, 1459.

- сочетал поэтически-сказочную, светскую трактовку сюжетов и тонкость живого наблюдения
- “ковровость” композиции, условностью пространственных решений,
- декоративная красочность колорита.



Паоло Уччелло (1397-1475).

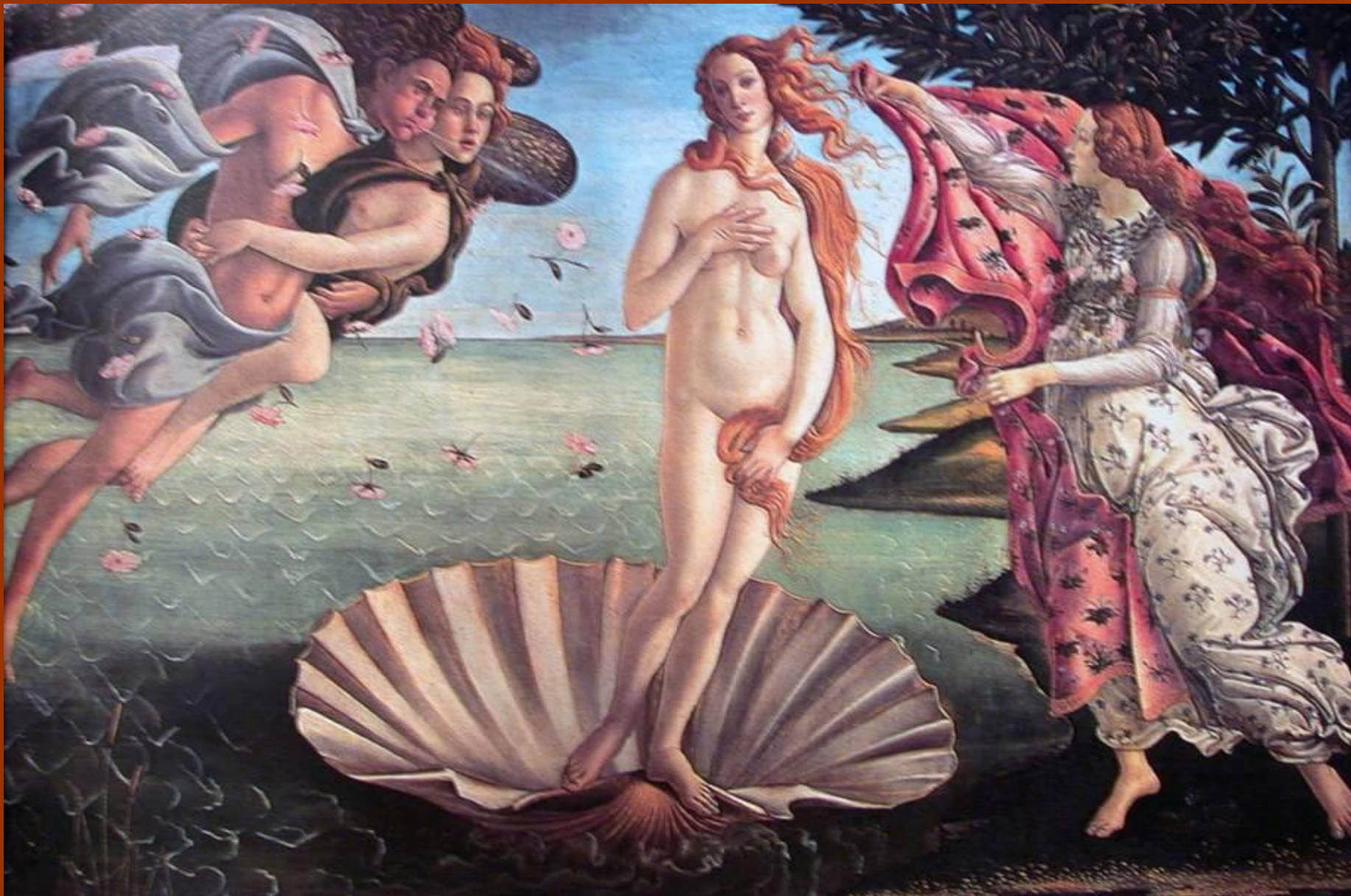
Изучал строение растений и животных, законы построения пространства по правилам математической перспективы. Уччелло создал три варианта монументальной исторической композиции **“Битва при Сан-Романо”** (середина 1450-х годов), ставшей одним из истоков европейского батального жанра .

-динамичные композиционные построения,

-«нет ничего сладостней перспективы»

--нарядный колорит, поэтическая сказочность

Сандро Боттичелли (1447-1510)



Алессандро ди Мариано Филлипепи, Рождение Венеры, 1483



"Весна", около 1477–1478 г.

Какую из этих работ Боттичелли можно увидеть в Москве?



По канонам красоты эпохи Возрождения у женщин должны быть белыми – кожа, руки, зубы; чёрными – глаза, брови, ресницы; розовыми... А что должно быть розовым?

Губы, щёки и ногти.



Умбрийская школа –

живописная школа Италии XIII–начала XVI вв.
с центром в городе Перуджа.

Со 2-й половины XV в. В творчестве мастеров этой школы возобладали принципы культуры Раннего Возрождения (работы Перуджино, Пьеро дела Франческа, Пинтуриккьо, раннего Рафаэля).

Для Умбрийской школы характерны:

- тонкий лиризм, плавность и музыкальность линий,
- ощущение поэтической гармонии человека и природы,
- мягкость колористических решений.

Пьеро дела Франческа, 1420-1492

Мастер умбрийской школы,

-величавость образов,

- обобщённые объёмы фигур на фоне спокойных ясных ландшафтов,

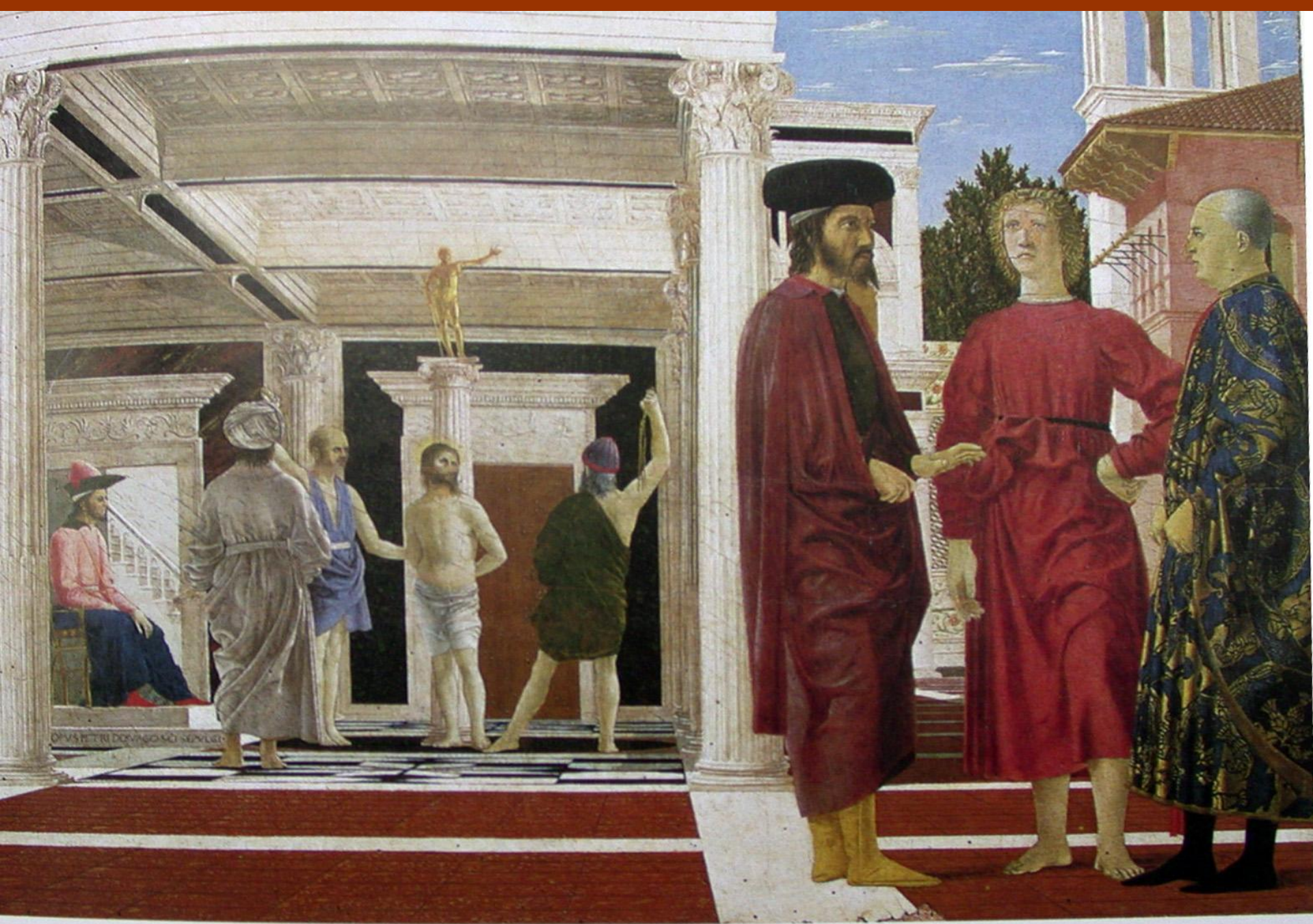
-впечатления просветленной торжественности, гармоничной картины мироздания.



Герцогиня Урбинская



Герцог Монтефельтро



5. Пьеро делла Франческа: "Бичевание" (1456—57).

Ломбардская школа – художественная школа, сложившаяся в Ломбардии, исторической области Северной Италии. Живопись Ломбардской школы отмечена хрупким изяществом форм и поэтичностью



Пизанелло Антонио (1395-1455),

мастер ломбардской школы живописи
Один из основоположников
ренессансного портрета в Италии.
Пизанелло был также одним из
крупнейших медальеров Возрождения

Принцесса из дома д'Эсте, 1443,
-величественность, гордость, достоинство
-изящество, хрупкий облик
- символ дома на рукаве
- Разнообразный фон усиливает нарядность
парадного портрета

Перуджино Пьетро, 1452-1523



- Мастер умбрийской школы ,
- плавность композиционных ритмов,
 - лиризмом пейзажных фонов, изображающих холмистые ландшафты Умбрии.
 - гармоничность, мягкая грациозность,

лирически-проникновенный тип Мадонны “Мадонна с младенцем”



Пинтуриккьо 1454-1513,

мастер умбрийской школы

- тщательность письма,

- тонкая поэтичность

“Портрет мальчика”

Падуанская школа – живописная школа,

сложившаяся в городе Падуя и сыгравшая значительную роль в становлении искусства Возрождения в Северной Италии.

В XIV в. в Падуе работали живописец Джотто и его многочисленные последователи.

К середине XV в. здесь сформировалась самостоятельная школа, черты которой

- позднеготические мотивы
- поиски ясной пластической формы;

А. Мантенья, мастер Падуанской школы

