

ЖИВОПИС

Ь

XX ВЕКА

- Выполнила: Есикова Ю.В., учитель истории и обществознания МБОУ СОШ № 61 им. М.И. Неделина г.Липецк

Изобразительное искусство начала XX века во многом было основано на достижениях русской и европейской живописи конца XIX века. В 1898 году группа художников (А. Н. Бенуа, В. Ф. Нувель, Д. В. Filosofov) организовала объединение «Мир искусства». За пять лет существования «Мира искусства» в него входили почти все выдающиеся художники начала XX века: К. А. Сомов, Л. С. Бакст, Е. Е. Лансере, М. А. Врубель, Н. К. Рерих и многие другие. Объединение сыграло очень важную роль в дальнейшем развитии русской живописи.

Главным идеологом «Мира искусства» был А. Н. Бенуа, а организацией выставок и изданием журнала с одноименным названием (1899-1905) занимался С. П. Дягилев, известный меценат и организатор «Русских сезонов» в Париже. В 1906 году при непосредственном участии С. П. Дягилева в Париже открылась выставка «Два века русской живописи и скульптуры». Главное место было уделено картинам русских художников XVIII – начала XX веков. Это была первая крупная выставка русского изобразительного искусства в Европе, и она произвела сильное впечатление, не меньшее, чем русский балет и опера, - настоящий триумф!

«Мирискусники» изображали только красивую сторону жизни, не принимая во внимание социальные проблемы и революционные веяния времени. Наиболее яркими представителями объединения были А. Н. Бенуа и К. А. Сомов. А. Н. Бенуа искал вдохновение в прошлых эпохах, когда красота и изящество ценились превыше всего, – в искусстве Франции XVII-XVIII веков и России XVIII – первой четверти XIX века. Он тщательно и с большой любовью изображал величественные памятники архитектуры и искусства прошлого, воспроизводил мельчайшие детали (серия «Последние прогулки Людовика XIV», 1897-1898; «Парад при Петре I», 1907). К. А. Сомов был мастером романтического пейзажа и галантных сцен. Он изображал героев давно минувших дней – дам в кринолинах и напудренных париках, кавалеров в кружевах и атласе («Прогулка после дождя», 1896; «Вечер», 1902; «Осмеянный поцелуй», 1908; «Спящая молодая женщина», 1909).

В 1903-1905 годах «Мир искусства» распался и вместе с московской группой «36 художников» вошел в новое объединение «Союз русских художников». Одной из задач «Союза» была организация выставок в Москве и Петербурге. В 1910 году группа петербургских художников уходит из «Союза» и восстанавливает на время «Мир искусства». Оставшиеся в объединении художники выступают против авангарда и развивают русский импрессионизм. «Союз» тоже просуществовал недолго, его последняя выставка состоялась в 1922-1923 годах.



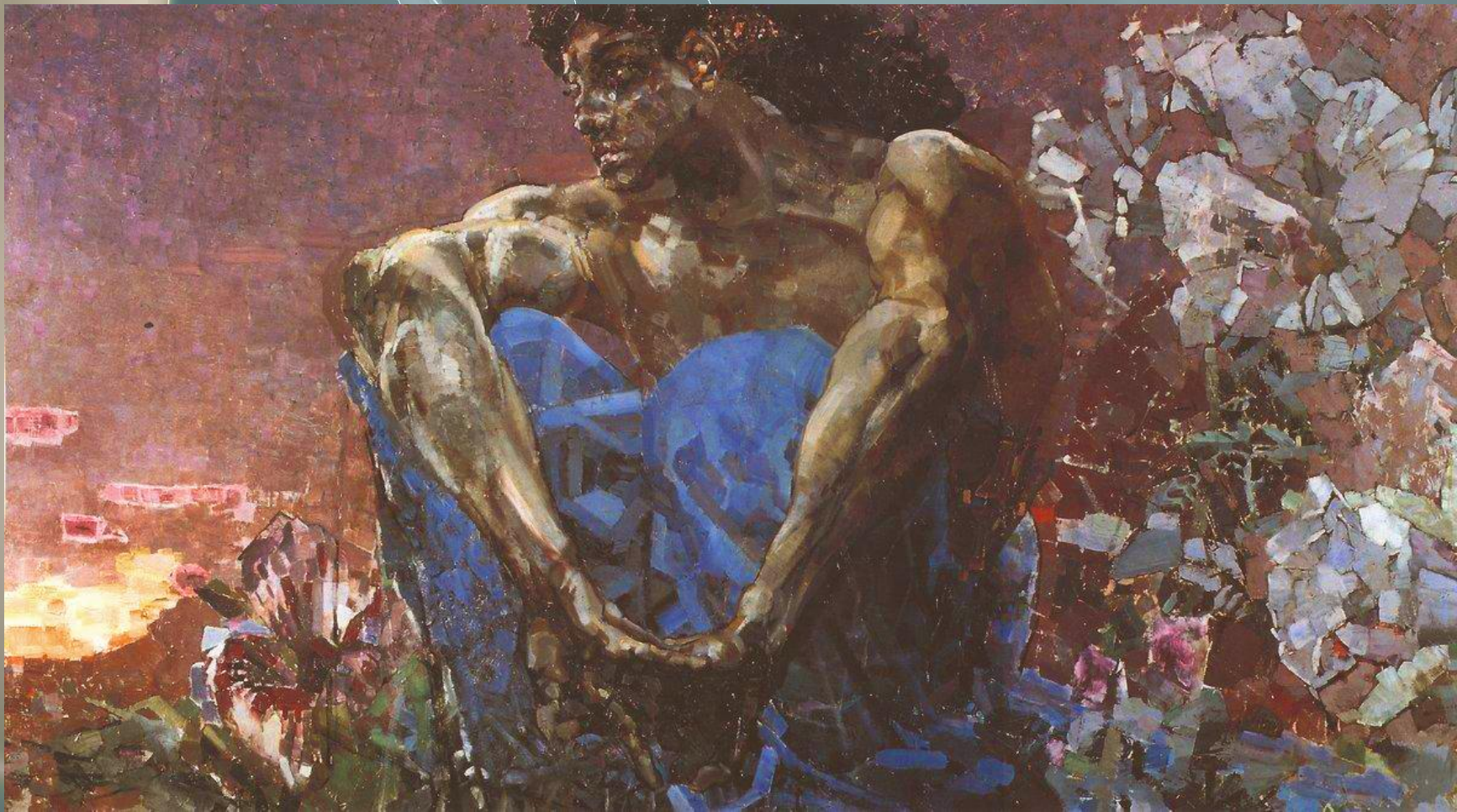
К.А.Сомов Окно-
дверь пейзаж
(открытая дверь в
сад)



Сомов К. А. Арлекин
и дама

На развитие русской школы символизма и модерна большое влияние оказало творчество М. А. Врубеля. Его картины похожи на изображения, составленные из сотен маленьких разноцветных кубиков. Некоторые исследователи видят в художественном методе М. А. Врубеля черты будущего кубизма. Однако его творчество оказало заметное влияние не только на последователей кубизма, но и на все авангардные течения начала XX века. Среди наиболее известных картин М. А. Врубеля можно назвать «Девочку на фоне персидского ковра» (1886), «Демона» (1890), «Пана» (1899), «Царевну-лебедь», «К ночи», «Сирень» (1900), «Демона поверженного» (1902), «Жемчужину» (1904).

В 1900-1910 годах в русском изобразительном искусстве появляется множество течений: кубизм, кубофутуризм, супрематизм, экспрессионизм, лучизм. Представители каждого из этих течений объединяются в группы, разрабатывают собственные уставы, в которых описывают свои взгляды на изобразительное искусство. Общим для всех этих направлений является отказ от традиционного искусства, поиск новых форм художественной выразительности.



**Врубель М. А. Демон
(сидящий)**



**Врубель М.А.
Царевна-Лебедь**



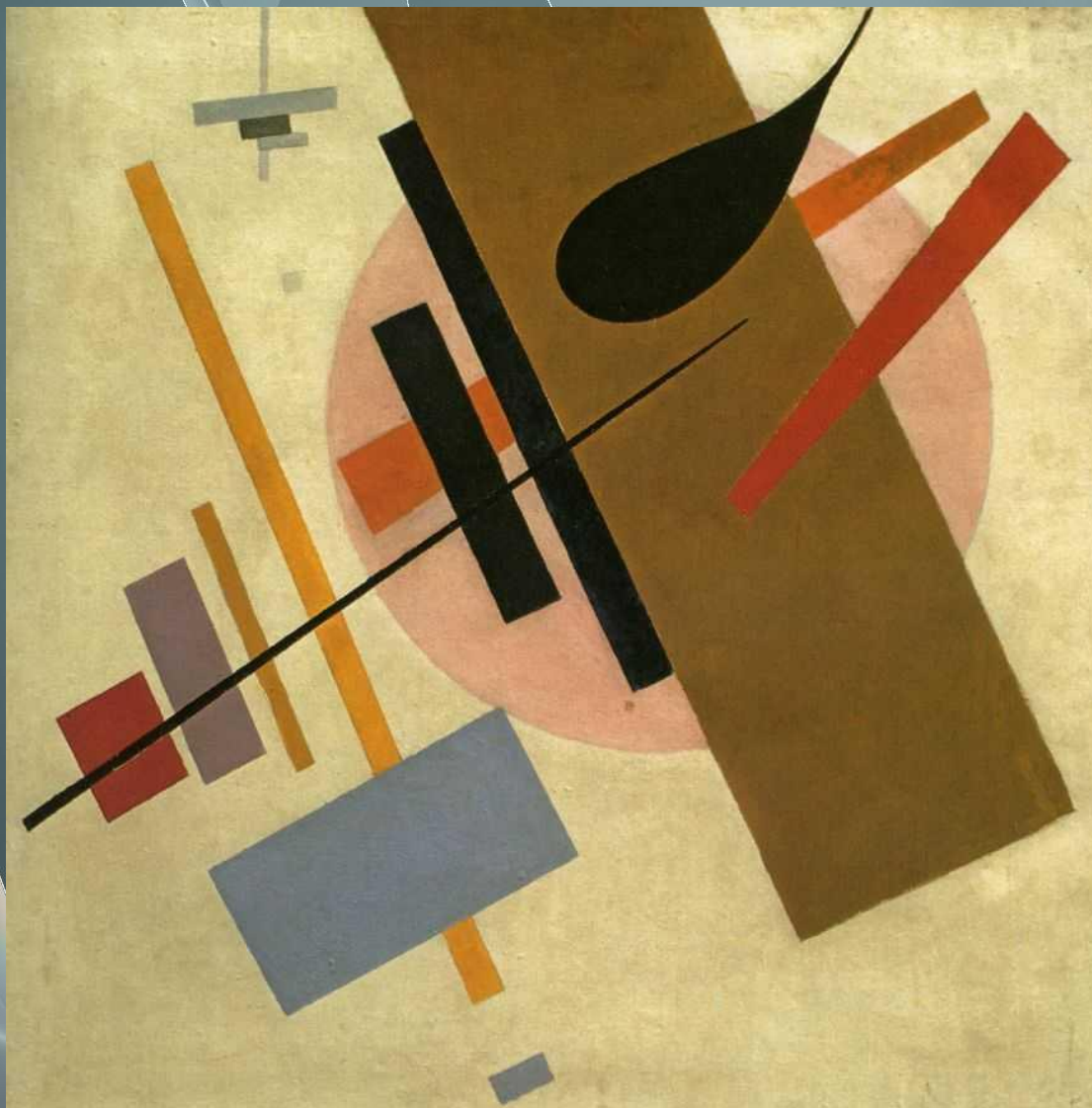
Врубель М.А. Пан

Представители кубизма изображали мир посредством разных сочетаний геометрических фигур, которые лишь отдаленно напоминали предмет. Кубисты как будто раскладывали окружающий мир на простые формы, а потом складывали их в том же порядке, но получившаяся картинка оказывалась искаженным отражением действительности.

Кубофутуризм представлял геометрические формы в движении, показывал нестабильность предметов во времени и пространстве.

Ярким представителем обоих течений являлся К. С. Малевич.

К. С. Малевич последовательно изучал все современные ему направления живописи. В разные периоды жизни он увлекался народно-крестьянской темой, пейзажем в духе импрессионизма, писал портреты в классическом стиле, но мировую славу ему принесли картины в стиле кубофутуризма и супрематизма. Знаменитый «Черный квадрат» (1914) считается вершиной творчества К. С. Малевича. Он символизирует отказ от изобразительности и предметности в искусстве. Черный квадрат перекрывает любое изображение, но на его месте творец способен построить новый мир. Супрематизм К. С. Малевича пережил три этапа развития: черный, цветной и белый. Для первого этапа характерно изображение черных фигур на белом фоне, для второго – цветных фигур на белом фоне. Третий этап стал логическим завершением беспредметного искусства.



**Малевич К.С.
Суприматизм**



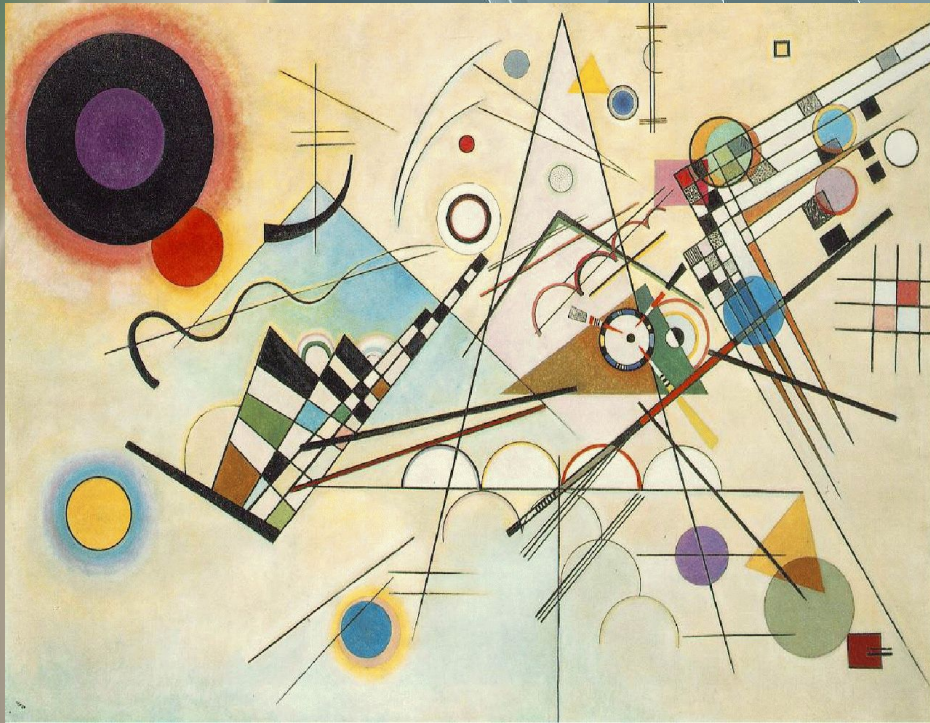
**Малевич К.С. Жизнь
в большой
гостинице**



**Малевич К.С.
Цветочница**

Еще одной яркой фигурой в русском изобразительном искусстве начала XX века был В. В. Кандинский. Он является одним из основоположников русского авангарда. В начале творческого пути он создавал яркие пейзажи в стиле импрессионизма («Синий всадник») и картины, стилизованные под народный лубок («Песня Волги», 1906; «Пестрая жизнь», 1907). Однако уже с середины 10-х годов XX века он пишет экспрессивно-абстрактные («Смутное», «Сумеречное», 1917) и декоративно-беспредметные («Москва. Красная площадь», «Москва II», 1916) картины.

Революция 1917 года многое изменила не только в общественной жизни, но и в изобразительном искусстве. Художники-авангардисты с воодушевлением приняли общественные изменения и добровольно помогали новой власти «строить будущее». В 1921 году была организована рабочая группа конструктивистов. В нее входили К. К. Медунецкий, А. М. Родченко, В.Ф. Степанова, В. А. и Г. А. Стенберги. Главной задачей конструктивистов стало революционное преобразование жизни и поиск новых принципов конструирования жизненной среды.



**В.В. Кандинский
Конструктивизм и др.**

**В.В. Кандинский Вид
Мурнау**





В. В. Кандинский Черное и фиолетовое

**В. В. Кандинский.
Композиция 7**



Однако уже к концу 20-х годов власть запретила все нереалистические направления в искусстве, а основным и единственно допустимым стал социалистический реализм. Новое направление объявлялось «обязательным методом отражения действительности». Перед художником ставилась задача правдиво изображать действительность в ее революционном развитии и воспитывать граждан в духе социализма. Некоторые художники не смогли с этим смириться и эмигрировали в страны Европы и Америки, другие были репрессированы, третьи отказались от прежних экспериментов в живописи.

В 1932 году был создан Союз художников. С этого времени искусство в СССР разделяется на «официальное» и «неофициальное». Все художники должны были вступить в Союз, а те, кто отказывался, «вычеркивались» из искусства. Их картины не выставлялись, не были представлены в музеях, о них нигде не упоминалось, как будто таких художников вообще не существовало. Некоторые вступали в Союз, но занимались только оформительской деятельностью или копированием известных полотен.

В 30-е годы XX века формируется понятие «тихое искусство». Это значило, что художник выбирал нейтральные темы для своих картин: лирический пейзаж, сцены семейного быта, портрет. Формально его картины принадлежали к «официальному» искусству, но они ничего не пропагандировали, не воспитывали в духе социализма. Яркими представителями «тихого искусства» были Л. А. Бруни, Л. Ф. Жегин, Н. П. Крымов, М. К. Соколов, Н. А. Тырса, В. А. Фаворский, Р. Р. Фальк.

В 60-х годах XX века русское «неофициальное» искусство стало постепенно возрождать авангардизм. «Подпольщики» объединились в Лианозовскую группу. Одним из ее лидеров был О. Я. Рабин. Для его картин характерны городская и сельский пейзаж, написанные в тусклой цветовой гамме, и гротескные натюрморты. В Лианозовскую группу входили также О. А. Потапова, Л. Е. Кропивницкий, В. Е. Кропивницкая, В. Н. Немухин, Л. А. Мастеркова, Н. Е. Вечтомов. Картины каждого художника отличает собственный стиль, но объединяющим началом является «черный юмор», резкая сатира на современное им общество.



**Н. А. Тырса Мойка
у синего моста**

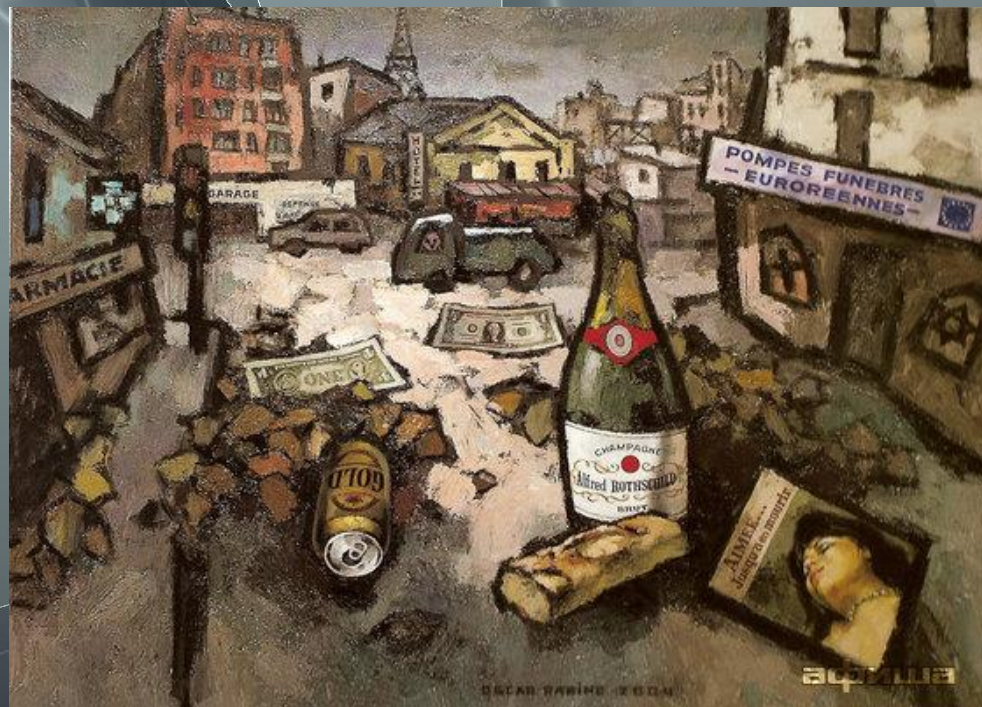
**Н.А. Тырса Два
горшка**





Барак в Лианозове с птицами Рабин О.Я

Рабин О.Я ТРИ ЖИЗНИ.
Ретроспектива



Русское изобразительное искусство в XX веке, как никогда раньше, зависело от общественно-политической ситуации в стране. Но если первые два десятилетия XX века всеми без исключения исследователями и критиками искусства воспринимаются как «серебряный век» русской культуры, то к советской живописи относятся неоднозначно. Некоторые считают социалистический реализм «искусством официальной иконографии, прославляющим режим и вождей», другие оправдывают советских художников тем, что у них не было другого выхода, третьи настоящим искусством Советской России считают «неофициальное» искусство.

Во второй половине 80-х годов XX века сложились все основные направления изобразительного искусства конца XX – начала XXI века: церковная живопись, в том числе иконопись (Н. Мухин, В. Балабанов, И. Глазунов, Е. Максимов, В. Шилов, В. Соковнин); «этюдная школа» живописи, для которой характерен традиционный русский пейзаж (В. Сидоров, В. Щербаков, В. Телин, И. Рыбачук, К. Бритов, В. Полотнов, А. Суховецкий); авангард (Ю. Злотников, В. Янкилевский, В. Наседкин, Ф. Инфанте, Д. Плавинский); русский постмодерн (А. Дубов, И. Кислицын, Л. Маркелова, О. Ланг, К. Петров, И. Лубенников, Н. Терещенко); «актуальное искусство».

Отдельно стоит упомянуть о творчестве современного художника Никаса Сафронова. В его работах удивительным образом сочетаются черты разных художественных стилей и направлений: сюрреализма, романтизма, кубизма. Это художественное смешение направлений делает его собственный стиль неповторимым и непохожим ни на какие другие. Среди картин Н. Сафронова есть портреты, цветы, иконы, пейзажи, натюрморты, картины на классические сюжеты.

Еще одним выдающимся представителем современной живописи является Михаил Шемякин. Центральной в его творчестве является портретная живопись. Написанные им портреты отличает удачная композиция и так называемая «характерность» персонажей. В женских портретах ему удается передать свежесть юности и душевное состояние героинь («Этюд девушки в венке из полевых цветов», «Задумалась», «Студентка с острова Куба», «Портрет жены», «Этюд в восточном стиле»). М. Шемякин создал целую галерею портретов известных личностей: дирижера К. Иванова, пианиста В. Мержанова, скрипачки Л. Исакадзе, музыканта Д. Рацера, композитора Н. Хагагортян, альтистки Н. Мачарадзе. Натюрморты и пейзажи М. Шемякина очень лиричны и красивы («Старая церковь в Шуколове», «Летний день», «Утро», «Лес», «Цветут вишни и одуванчики», «Пейзаж с сарайчиком»).

Особенностью изобразительного искусства рубежа XX-XXI веков является то, что оно стало свободно от цензурного гнета, от влияния государства, но не от рыночной экономики. Если в советское время профессиональные художники были обеспечены пакетом социальных гарантий, их картины закупались в национальные выставки и галереи, то теперь они могут рассчитывать только на свои силы. Но русская живопись не умерла и не превратилась в подобие западноевропейского и американского искусства, она продолжает развиваться на основе русских традиций.