

Жизнь и быт южноуральцев в послевоенное время. (1946-середина 1960-х гг).

Лебедева Л.Н. учитель истории
МОУ Новокаолиновская СОШ.

Административно-территориальное деление. Население.



г. Челябинск, пл. Революции, начало 1960-х гг.

Масштабных преобразований в административно-территориальном устройстве Южного Урала не происходило, за исключением внутриобластных изменений – активным являлся процесс разукрупнения районов. Были упразднены Багарякский, Бродокалмакский, Каракульский районы. Челябинская область с середины 1960-х гг. насчитывает 24 сельских района.

Война внесла серьезные коррективы в демографическую ситуацию на Южном Урале. После войны ощущался недостаток рабочей силы.

Жители Урала стали лучше питаться и одеваться. Чем в первые послевоенные годы. С 1956г началось поэтапное повышение заработной платы. Рабочая неделя была сокращена до 42 часов, улучшается положение в социальной сфере.

В крупных масштабах развернулось жилищное строительство на Южном Урале. Началась реализация жилищной программы и люди стали переселяться в небольшие, но со всеми удобствами отдельные квартиры.

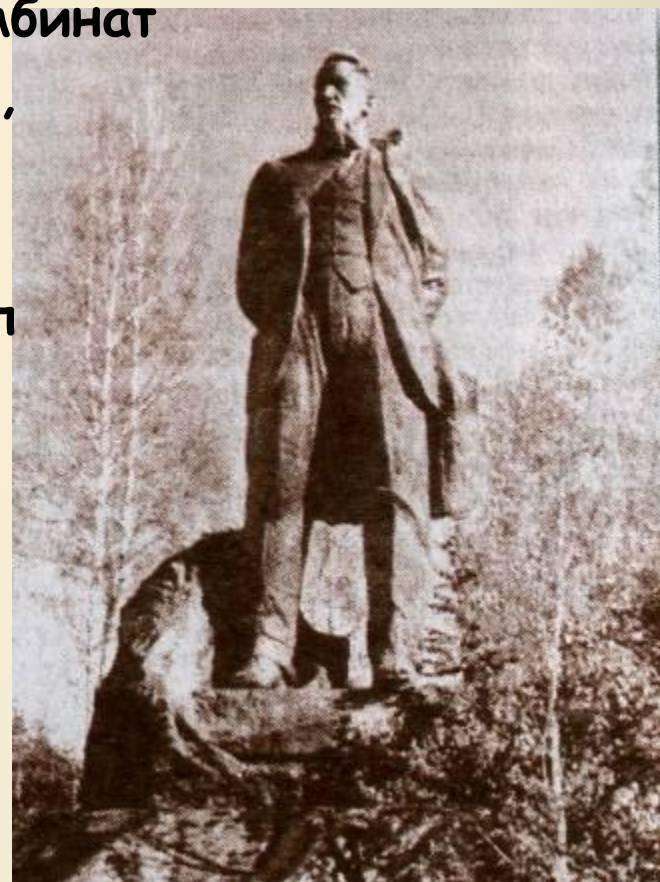
Быстрыми темпами менялся облик южноуральских городов, особенно Челябинска. Города благоустраивались, озеленялись. Улучшилось транспортное обслуживание – наряду с автобусами и трамваями еще с 1943 г. челябинцам стали привычны и поездки на троллейбусах.

Промышленность

Первоочередное внимание в послевоенный период уделялось разработке атомного оружия, в работе по созданию которого были задействованы лучшие научные кадры страны - академики И.В.Курчатов, А.П.Александров, Е.И.Забабахин и др. В 1948г. Химкомбинат «Маяк» (Челябинск -40) вступил в строй, став первым ядерным центром СССР. Второй атомный центр на Южном Урале-Златоуст-20 (Трехгорный) - начал строиться в1952г. В 1955г. создается Всесоюзный НИИ экспериментальной физики (Челябинск-70, Снежинск).



И.В. Курчатов



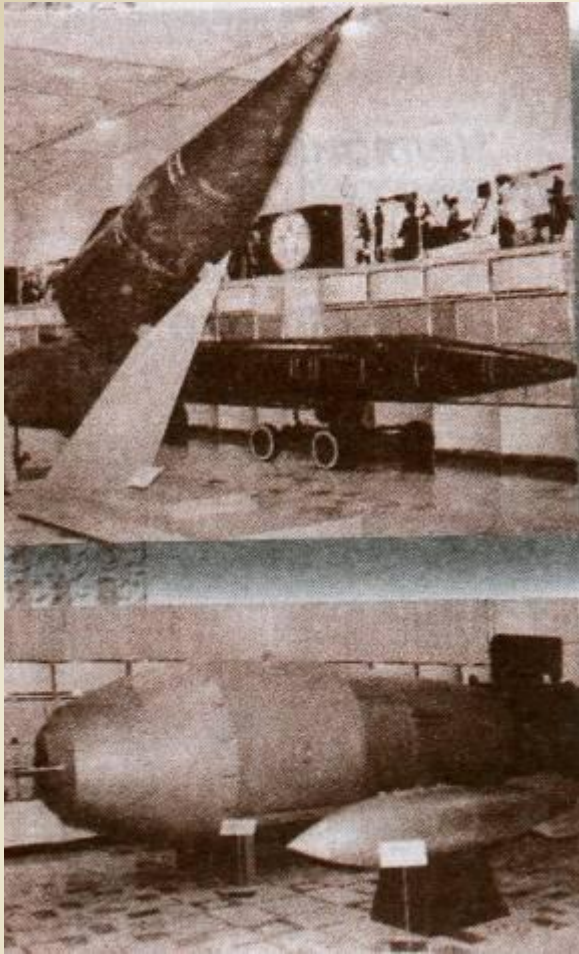
Памятник И.В.Курчатову. г. Снежинск

Параллельно развитию производства атомного оружия в середине 1950-х гг. на Южном Урале происходит становление ракетной промышленности. Разворачивается производство стратегических ракет с ядерными боеголовками подводного базирования. Выдающуюся роль в их создании сыграло конструкторское бюро академика В.П. Макеева в Миассе. Одновременно с этим в Миассе и Аше началась работа над созданием техники для космических кораблей.

В 1940-50-е гг. мало кто из ученых имел четкое представление о вреде радиоактивности. Поэтому в эти годы регион не раз постигали аварии на секретных объектах. Самая крупная авария произошла в 1957г. После термического взрыва в хранилище радиоактивных отходов, были заражены территории Челябинской, Свердловской, Тюменской областей. Облучению подверглось более 270 тыс. человек.



В.П.Макеев 1924-1985,
конструктор баллистических
ракет, академик, дважды
Герой Соц. Труда.



Головная часть ракеты Р-13 и водородная супербомба РДС-202. Экспонаты музея ядерного оружия в Снежинске.

«Икар». г. Трехгорный



Одной из главных задач развития послевоенной экономики был перевод предприятий на выпуск мирной народнохозяйственной продукции. ЧТЗ вернулся к производству тракторов, усилив их мощность завод им. **Д. В. Колющенко** возобновил выпуск плугов, а в **1946**г. освоил производство дорожной техники.

В Челябинской области было построено **89** новых промышленных объектов. Реконструировались и старые. На **Челябинском трубопрокатном заводе** был установлен и пущен на полную мощь крупнейший в Европе стан по выпуску сварных труб различного диаметра.

К **1958**г. была создана единая высоковольтная линия **Москва-Челябинск**, протяженностью **1,7 тыс. км.** Урал занял первое место среди промышленных районов страны по энерговооружению.

С **1963**г. начался перевод уральского региона на природный газ. Первая очередь газопровода **Бухара-Урал** на 2 мес. раньше намеченного срока подошла к Челябинску и Магнитогорску.



Жатва в совхозе
«Петропавловский»

Символическую эстафету целинной эпопее 60-х передал один из пионеров второй целины совхоз **«Петропавловский»** (Верхнеуральский р-н). В **1953г.** Он стал одним из крупнейших производителей зерна в стране. В Челябинской области **«третья целина»** началась в январе **1954г.**, когда города взяли шефство над целинными районами и начали создавать тракторные и тракторно-полеводческие бригады. На весенние полевые работы выехали **7,5тыс.** добровольцев из городов области. МТС и совхозы получили почти **7тыс.** тракторов и комбайнов, более **5,5 тыс.** единиц различной с/х техники. Были электрифицированы **384** колхоза и все МТС. За **1954-1955гг** было поднято **724тыс.га** новых земель вместо **440тыс.** запланированных.

В период с **1953 по 1957** год степная зона области неузнаваемо преобразилась. Были созданы **18** новых совхозов, построены десятки благоустроенных поселков. Рекордный урожай **1956года** помогали убирать **30 тыс.** горожан.

Указом Президиума Верховного Совета СССР от **23 октября 1956 года** «за выдающиеся успехи, достигнутые трудящимися Челябинской области в деле освоения целинных и залежных земель, повышения урожайности, увеличения производства зерна, успешное выполнение обязательств по сдаче государству 90 миллионов пудов хлеба» **Челябинская область** первой на Урале была **награждена** высшей наградой страны – **орденом Ленина**. Более 4 тыс. жителей области были отмечены орденами и медалями, в том числе 11 стали Героями Социалистического Труда.

Постепенно улучшалось положение дел и в животноводстве. Колхозы и совхозы Урала удвоили продажу своей продукции государству. В середине 1960-х гг. на Южном Урале были созданы областные тресты всесоюзного объединения «Птицепром».



Памятник первоцелинникам.
Пос. Маяк, Брединский р-он.

Культура и образование



Вход в детский парк культуры и отдыха, г. Челябинск, 1948 г.

Декабрь 1958г принят закон о переходе ко всеобщему восьмилетнему образованию, а с 1959г. началась реформа по реорганизации школ с целью их политехнизации. В школах вводится обязательное производственное обучение. В 1964г. был осуществлен переход школ к десятилетнему обучению. К 1965г. В Челябинске было 12 начальных, 28 восьмилетних, 35 средних школ и 48 школ рабочей молодежи.

Оживилась театральная и музыкальная жизнь. Возобновили свою работу музыкальные училища, филармония, открылись студии, кружки, музыкальные школы. В 1956г. В Челябинске был открыт театр оперы и балета им.Ф.М.Глинки

Вопросы и задания.

1. Закончите предложение.

С вводом в строй комбината «Маяк» и началом строительства Златоуста-20 Южный Урал стал центром_____.

2. В 1956г. Челябинская область одной из первых на Урале была награждена орденом Ленина. В связи с чем области была присуждена высокая награда?

3. Расскажите об основных достижениях науки и культуры в Челябинской области в 1950-1960гг.

4. Назовите причины и последствия освоения целинных и залежных земель?