



Гжел

**Урок:
Изобразительно
е искусство.**



**Тема: »
Гжель»**

Класс

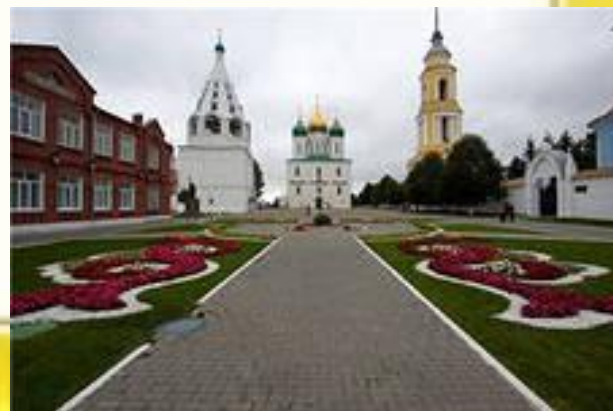
3.
Подготовила: учитель начальных
классов

Горячёва О.В.

МОУ «Медновская СОШ»



Гжель — один из традиционных российских центров производства керамики. Более широкое название «Гжель», которое является правильным с исторической и культурной точки зрения, — это обширный район, состоящий из 27 деревень, объединённых в «Гжельский и



Самое первое упоминание о Гжели встречается в завещании Ивана Калиты 1328 года. Затем это название повторяется в духовных грамотах других князей и в завещании Ивана Грозного 1572—1578 годов.

Сколько же лет этому народному промыслу?

Самое первое упоминание о Гжели встречается в завещании Ивана Калиты 1328года. (XIV век)



Затем это название повторяется В грамотах Ивана Грозного (XVIв)



**Издавна Гжель
славилась своими
глинами. Широкая
добыча разных
сортов глины
велась здесь с
середины XVII
века.**

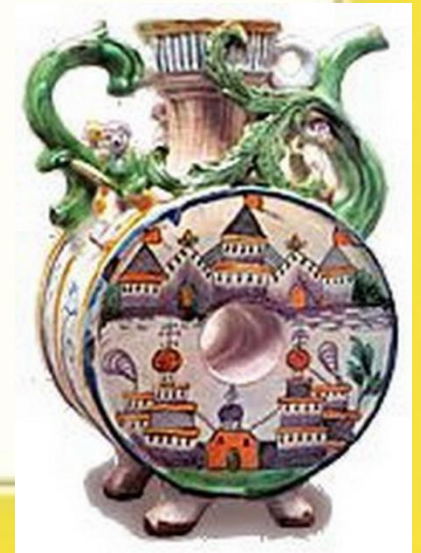


**Мастера Гжели
постоянно
находились в поиске
новых форм и
технологий
производства
керамики.**



До середины XVIII века Гжель делала обычную для того времени гончарную посуду, изготавливала кирпич, гончарные трубы, изразцы, а также примитивные детские игрушки, снабжая ими Москву

В 18 веке к Гжели постепенно приходит слава одного из крупнейших районов, который производит художественную майолику. Гжельская майолика украшалась лепной и яркой многоцветной росписью.



В живописи, живой и непосредственной, народные мастера воссоздавали сказочные архитектурные пейзажи, сцены охоты, изображали различных животных, птиц, растительные и геометрические мотивы.





В 1802 году гжельцами были открыты месторождения хорошей глины серовато-белого цвета. В результате длительных экспериментальных работ с глиной по созданию фарфора был получен так называемый "полуфаянс", роспись по которому выполнялась синей смальтовой краской.



"Полуфаянс" явился как бы переходным материалом от майолики к тонкому фаянсу. Он возник в Гжели как подражание английскому фаянсу, но уступал ему в технических свойствах.



В 1840-х гг. полуфаянс Гжели

**достигает своего расцвета:
роспись синего цвета украшает
квасники, кувшины.**

**В росписях разнообразие
мотивов: травы, цветы, листья,
геометрические орнаменты,
изображения петухов, домиков,**

юв.



1820-1830 годы были плодотворными для гжельской керамики. В это время был освоен выпуск изделий из тонкого фаянса и фарфора. Это уже являлось признаком высочайшего мастерства.





Первым гжельским производителем фарфора был крестьянин деревни Володино Павел Куликов.

Секрет фарфора он узнал, работая на заводе Отто в Перове. Куликов всё делал сам, имея только одного рабочего и никого не пускал на свой заводик.



**Потом производство фарфора широко
развилось в Гжели.
Мастера -
модельщики на
гончарном круге
вытачивают
гипсовые модели
изделий. С гипсовой
заготовки
изготавливается
форма для отливки.**





Жидкую фарфоровую массу (шликер) литейщик заливает в формы.

Гипс впитывает влагу, шликер затвердевает. Отлитые изделия идут на первый обжиг.

Изделия, прошедшие обжиг, живописец расписывает окисью кобальта.

Традиционная роспись - выполненные от руки растительные и геометрические орнаменты, нанесенные быстрыми, сочными мазками кисти.



Исполнение росписи вручную позволяет создавать множество вариантов одного и того же декоративного мотива.

Темный, серый с мушкой черепок низкосортных изделий скрашивала яркая, броская роспись, которая выполнялась преимущественно в надглазурной технике, но часто сочеталась и с подглазурной.



Во второй половине XIX века сложился отдельный промысел росписи фарфора. Одни мастерские занимались росписью кобальтом, другие надглазурной росписью мелких предметов, третьи расписывали "крупнину" (блюда, большие вазы).



Росписью занимались женщины-"писарихи", которые сами создавали свои орнаменты и многократно варьировали композиции, ставшие традиционными: "мушель", розу "картошкой", "виноград" и другие.





**Национально
своеобразное
искусство
народного русского
фарфора, которое
создали мастера
гжельского
промысла, оказало
своё влияние и на
изделия
знаменитых
частных русских
заводов.**

В 1930-х годах в Гжели был организован ряд артелей. Так в 1936 году в д. Турыгино создана артель "Художественная керамика", которая до настоящего времени представляет современный гжельский художественный керамический промысел.



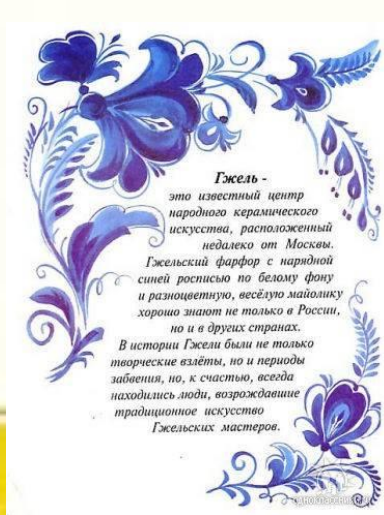


В основном артель повторяла дореволюционные образцы фарфоровых фигурок и ваз. Делались и попытки создать новые образцы в традициях народного искусства.





Промысел в те годы сильно окреп и привлек к себе многих талантливых мастериц росписи фарфора.



Образцы для производства создают художники со специальным образованием.



По-прежнему, роспись выполняется только вручную. Поэтому любое созданное произведение уникально и хранит почерк мастера.





В 1987 г. в майолике Гжели была освоена традиционная роспись солями цветных металлов по сырой эмали. Ю.И.Петлина овладела системой гжельского "пятицветия", основанной на использовании четырех красок – коричнево-лиловой, зеленой, желтой, синей по белому фону эмали.



Интернет ресурсы.

ru.wikipedia.org -

Гжель

images.yandex.ru - гжель

узоры

images.yandex.ru - город гжель

фото