

МОУ «СОШ №2» р.п. Самойловка
Самойловского р-на Саратовской обл.

Методика работы над рисованием головы человека



Пропорции головы

Подготовила
Учитель изобразительного
искусства
Каратышова Ирина
Алексеевна

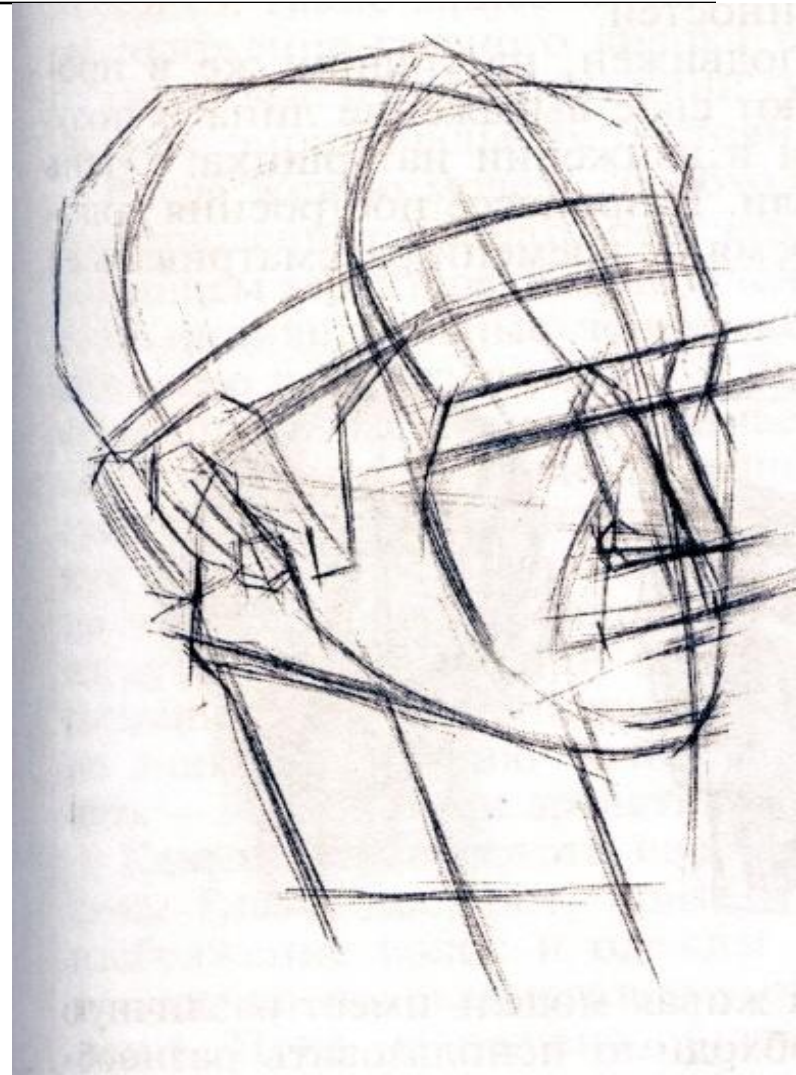
2008-2009 уч. год

Структура работы

- Последовательность рисования головы гипсовой модели
- Последовательность рисования головы живой модели
- Живописное изображение головы человека

Первый этап

- Общее композиционное размещение головы на листе. Следует изображать голову в натуральную величину или немного меньше. Лучше разместить её несколько выше геометрического центра листа. При повороте головы в три четверти или в профиль перед лицевой частью, как правило, оставляют немного больше места, чем со стороны затылка.



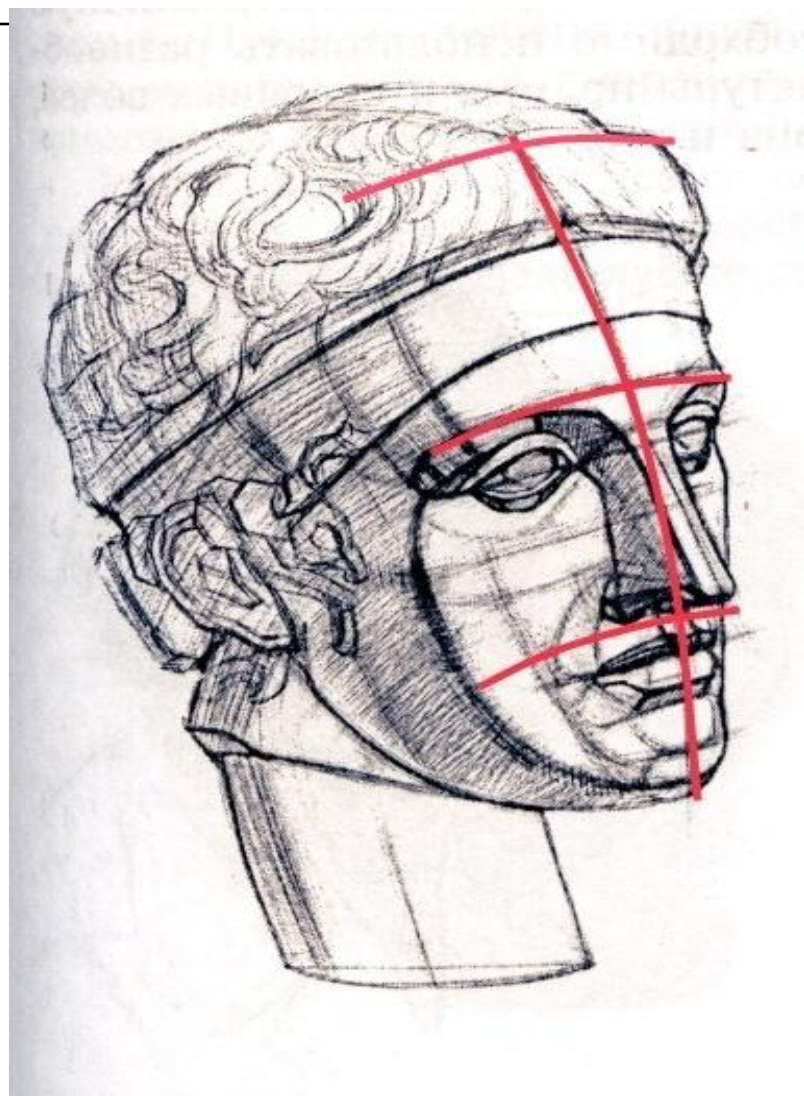
Второй этап

- Построение головы начинается с поиска её общей формы, основных пропорций, а также пропорций лицевой части. Затем определяют характер поворота головы и шеи, проводят серединную линию через центр черепной и лицевой части сверху вниз. Это - ось симметрии головы. Горизонтальная линия, пересекающая центр глазных впадин, обычно тоже делит голову пополам. Пересечение этих линий, так называемая «крестовина», даёт четкое представление о положении головы в пространстве.



Третий этап

- Деление лица на три равные части для лба, носа и губ с подбородком. Предварительная прорисовка глаз, ноздрей, губ, ушей, причёски. Уточнение формы скул, сравнение лицевой и боковой поверхности головы.



Четвертый этап

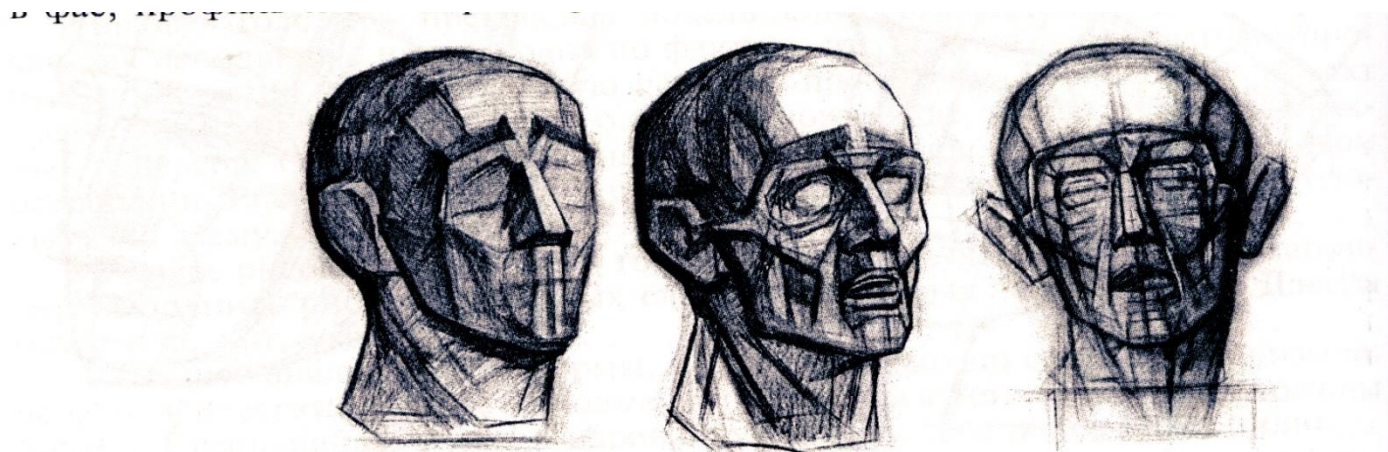
- Уточнение деталей, соотношение всех частей лица между собой, их положения по отношению к общей форме головы. Светотеневая моделировка формы, определение самого светлого и самого тёмного мест на голове, тональных переходов. В процессе работы рекомендуется постоянно сравнивать отдельные участки по силе тона, избегать его раздробленности и пестроты. Нужно стремиться к цельности рисунка.



Последовательность рисования головы живой модели

Порядок выполнения рисунка головы модели живой тот же, что и гипсовой, но необходимо учесть ряд особенностей.

1. Очень важно «поймать» характерное сходство модели (не надо следовать за изменениями в движении натурщика). В процессе построения головы с заданной точки наблюдения полезно время от времени рассматривать её в фас, профиль и в повороте три четверти.



2. В отличие от гипсового слепка живая модель

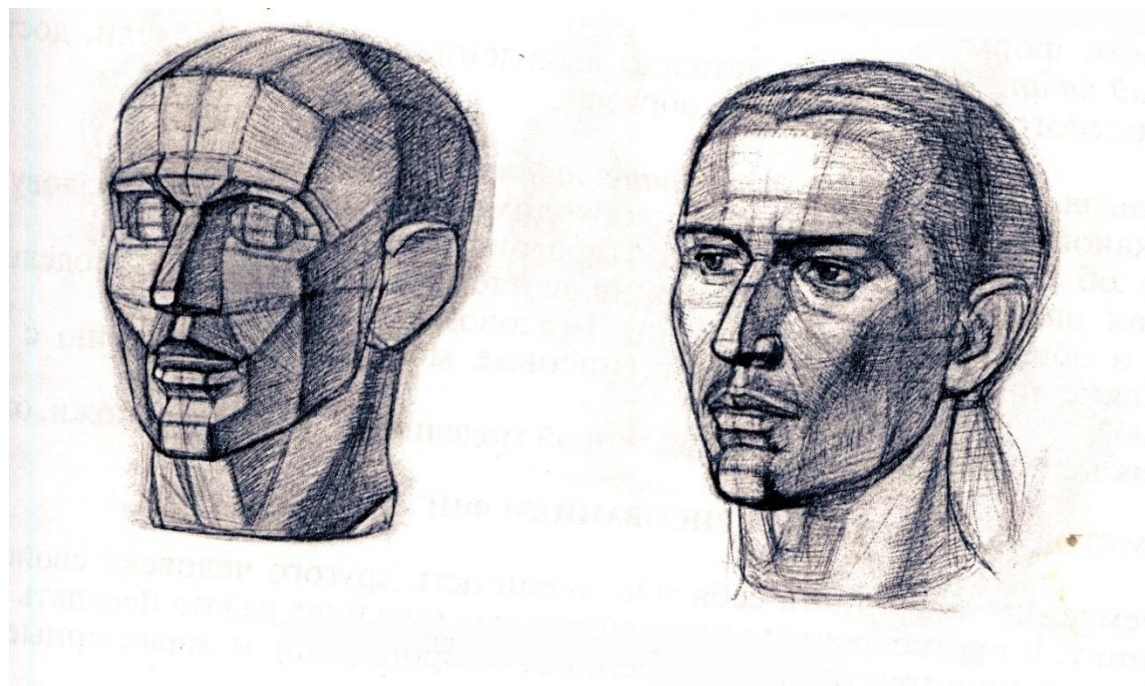
имеет различную окраску глаз, губ, волос, одежды и др. Необходимо использовать разнообразные приёмы штриховки для передачи фактуры прямых и кудрявых волос, кожи молодого и старого лица, одежды, фона и т.п.



**Обучаясь рисованию головы
живой модели, обязательно
нужно потратить какое-то
время для зарисовывания
отдельных частей лица. Это
можно сделать как в процессе
предварительного выполнения
набросков, так и
непосредственно во время
длительного сеанса. Такие
зарисовки помогают понять
расположение глазного яблока
в глазнице, прихотливые
изменения линий губ при
различных эмоциональных
состояниях.**

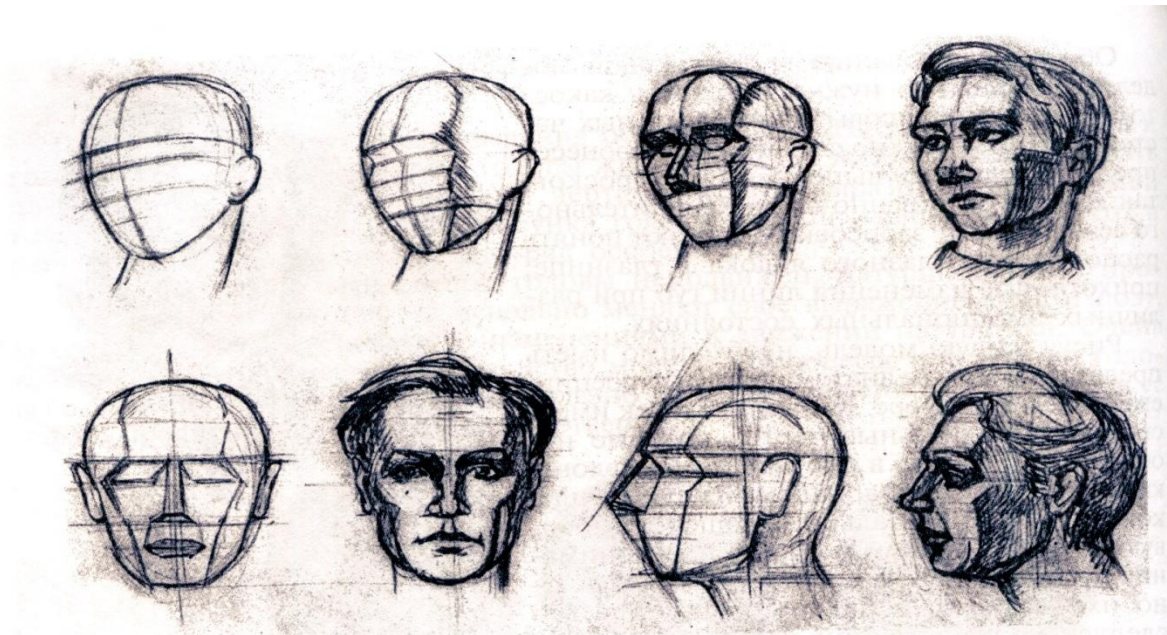


Рисуя живую голову человека, важно не потерять ощущение тех больших плоскостей, которые так хорошо просматриваются в «обрубковке». Поэтому такую гипсовую модель лучше ставить рядом с натурщиком. В учебных целях живую модель и «обрубковку» полезно рисовать с одной точки зрения на одном листе рядом. При рисовании головы необходимо учитывать не только строение костей черепа, но и мышц лица. В течение всего процесса рисования живой модели и даже работая над её частями, не упускать из поля зрения всю голову.



Этапы рисования головы живой модели

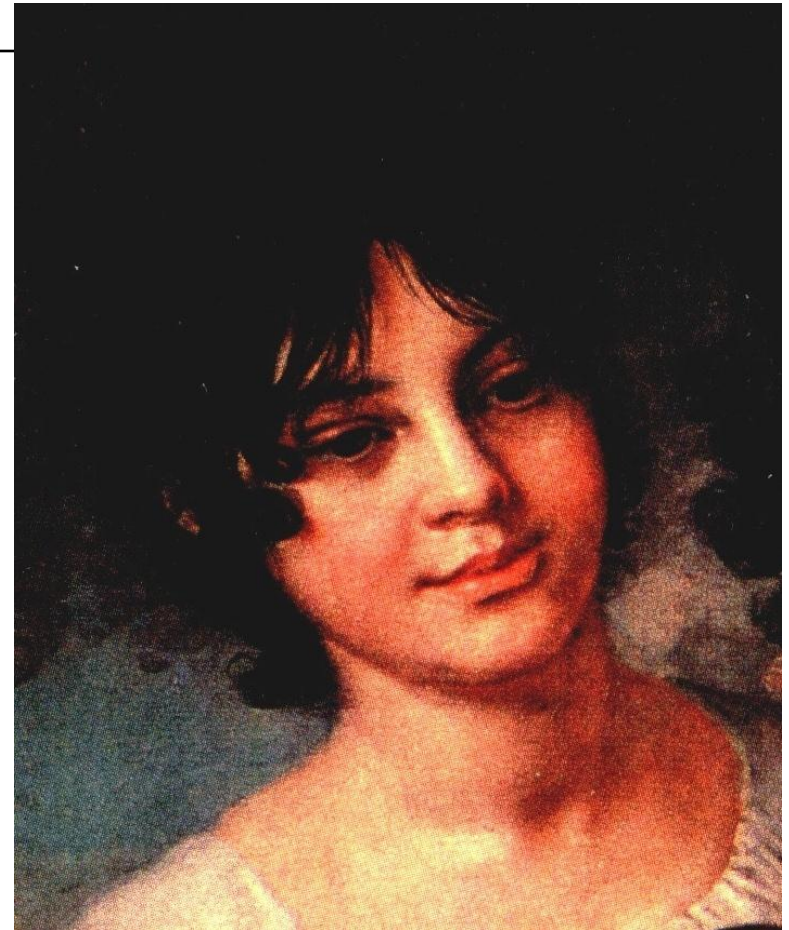
- ~~Обобщённая прорисовка контура головы модели. Надо передать черты лица, взаимосвязь головы с плечевым поясом. Главное при этом соблюдать пропорции.~~
- Переход к проработке деталей, передаче фактуры волос, кожи одежды. Важно следить за игрой света и тени, добиваться с её помощью объёмных форм.
- Обобщение деталей, выявление характера модели. Достижение целостного впечатления от образа.



Изображение головы человека в живописи



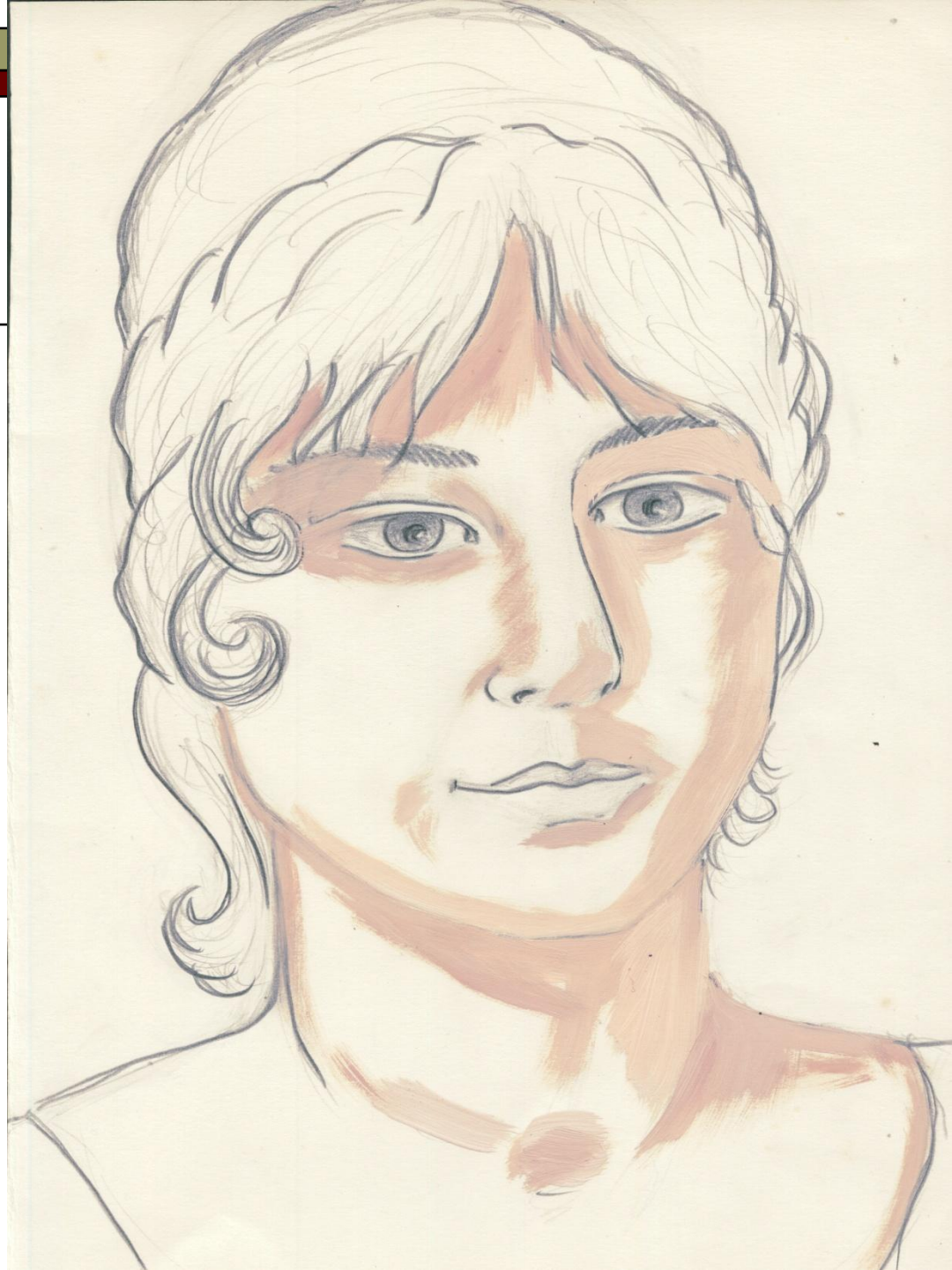
В. БОРОВИКОВСКИЙ (1757—1825). Портрет сестер Гагариных.
1802. Холст, масло. 75×69,2.
Третьяковская галерея, Москва.



**1. Наметить
силуэт
головы
(карандашн
ый
набросок)**



- **2. Тенями
рисуем
«плакатног
о человека»**



3. Выделяем
площадки
света (лоб,
щёки, губы).

4. Полутона
растираем
кистью. Не
забываем про
шею.



5. Рисование
одежды, волос,
фона.

6. Работа тонкой
кистью (брови,
глаза, губы).

