

Иллюстрации к пьесе М. Метерлинка «Синяя птица»

Выполнил подборку ученик 6-2
класса Кожин Иван

Портрет Мориса Метерлинка

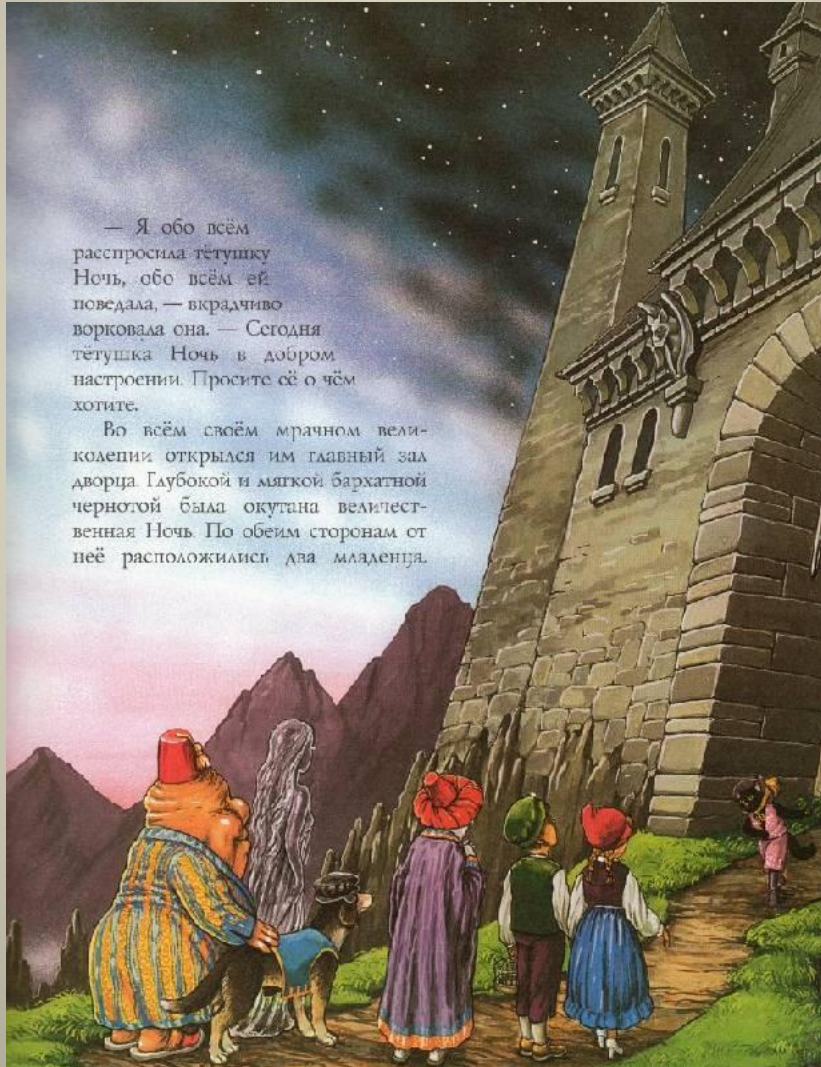




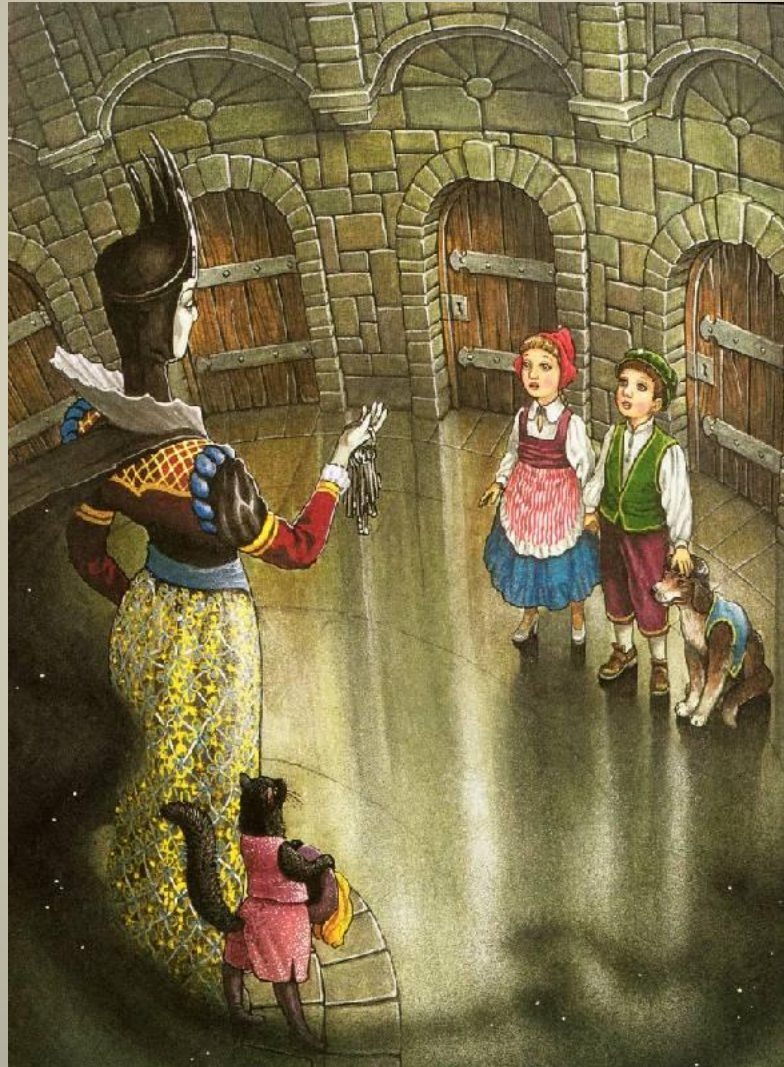
Замок Ночи

— Я обо всём
расспросила тётушку
Ночь, обо всём ей
поведала, — вкрадливо
ворковала она. — Сегодня
тётушка Ночь в добром
настроении. Просите её о чём
хотите.

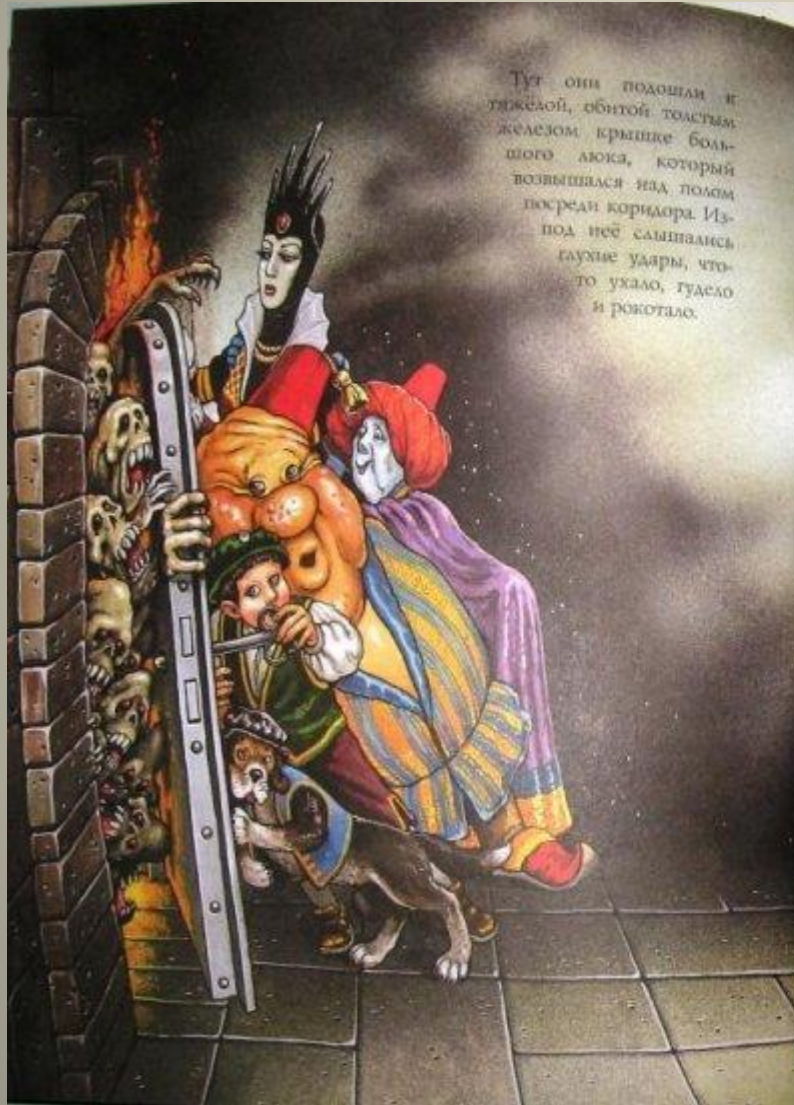
Во всём своём мрачном вели-
колепии открылся им главный зал
дворца Гаубокой и мягкой бархатной
чернотой была окутана величест-
венная Ночь. По обеим сторонам от
неё расположились два младенца.



В замке Ночи



Замок Ночи



Тут они подошли к тяжелой, обитой толстым железом крышке большого люка, который возвышался над полом посреди коридора. Из-под нее слышались глухие удары, что-то ухало, гудело и рокотало.

— Э, здесь что-то неладит, — с ошкской пробормотал Хлеб. — Скажите, госпожа Ночь, где тут можно спрятаться в случае опасности?

— Пришельцам в моих владениях спрятаться негде, — сурово повестила Ночь. — А от обитателей бедном, скрытой за этой дверью, укрыться вообще невозможно. Здесь заперты Злобные Распри и Кровавые Войны. С каждым годом они становятся всё более ужасны, жестоки и безжалостны. Так что будьте осторожны. Если они вырвутся, справиться с ними будет очень трудно.

Ключ от этой двери был огромный, как козерга, которой помещивают угли в печке. Не успел Тильтиаль повернуть ключ в замке, как кто-то со страшной силой надавил на дверь изнутри, спаясь распахнуть её. Вой, свист и грохот оглушили всех. Из узкой щели потянуло запахом гары и пороха. Не раздумывая, Ночь, Хлеб, Сахар, Тило и Тильтиаль разом нивалились на дверь и с трудом захлопнули её. Но ещё долго тяжёлая железная крышка люка содрогалась от мощных ударов изнутри.

— Я успел заглянуть туда одним глазком, — прошептал Тильтиаль. — Какие они страшные! Будто безглазые! Но там нет никакой Синей Петлицы.

— Если бы она туда залетела, — усмехнулась Ночь, — её бы просто съели. Ну, ты убедилась, Тильтиаль, что и тебе не обманывала?



Привидения в замке Ночи



Кропотова Мария. Иллюстрации к "Синей птице"
Метерлинка. Это королева Ночь.



Деревья, справа Дуб, чуть ниже вяз, а слева сосна, липа
и ива. Ищите! Среди деревьев скрываются
всевозможные звери



Душа Огня. Мне представился он в
виде воина.



Душа Хлеба



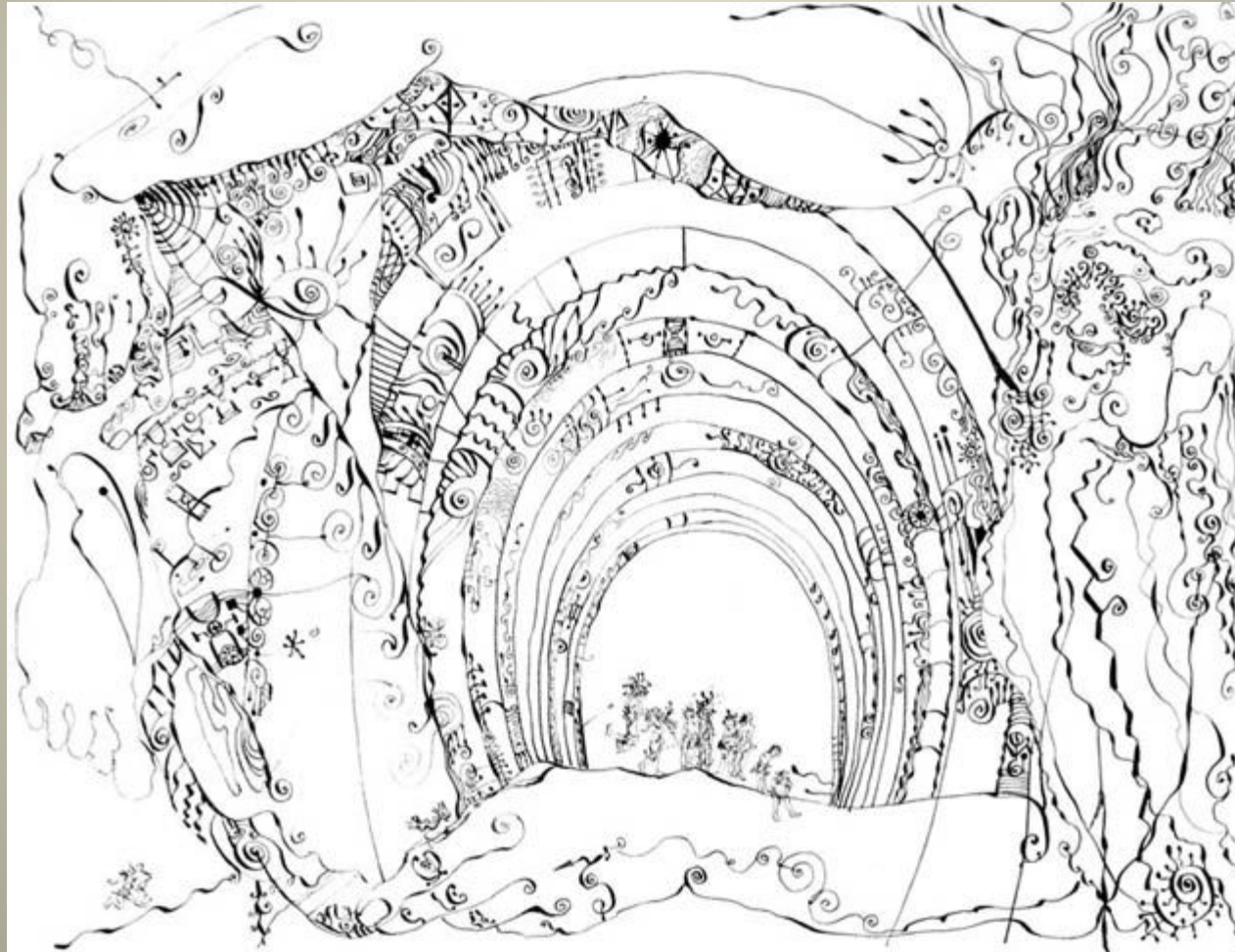
Кошка. Мне она нравится из-за пластики. Здесь 3 движения в одном, кто углядит. Задние лапы еще в прыжке, а передняя уже делает новый шаг. Хотелось передать коварство и пластичность этого персонажа.



Душа Сахара. Этот персонаж
отламывал свои пальцы и
скармливал их детям



Старик Время. Он скрутился в кольцо.
Провожает детей в Мир сквозь врата. Ворота
тоже символичны



Страна воспоминаний

