



Интегрированный урок русского языка и  
изобразительного искусства

# Незабудковая гжель





# Цель урока:

*познакомиться с техникой написания сочинения, включающего элементы описания действия.*



# Задачи:

## Образовательные:

- совершенствовать навыки работы с текстом;
- познакомить с гжельской росписью, историей и особенностями этого искусства;
- совершенствовать коммуникативную компетентность.

## Воспитательные:

- воспитывать чувство любви к Родине путем знакомства с русскими народными промыслами;
- воспитывать уважение к искусству других народов.

## Развивающие:

- развивать индивидуальные творческие способности учащихся.



*Русск..я з..мля изд..вна слав..тся н..  
родными промыслами весел..й  
матрешкой дымковск..й игрушкой  
жостовск..м подносом син..й  
гжелью.*

# Что такое промысел?

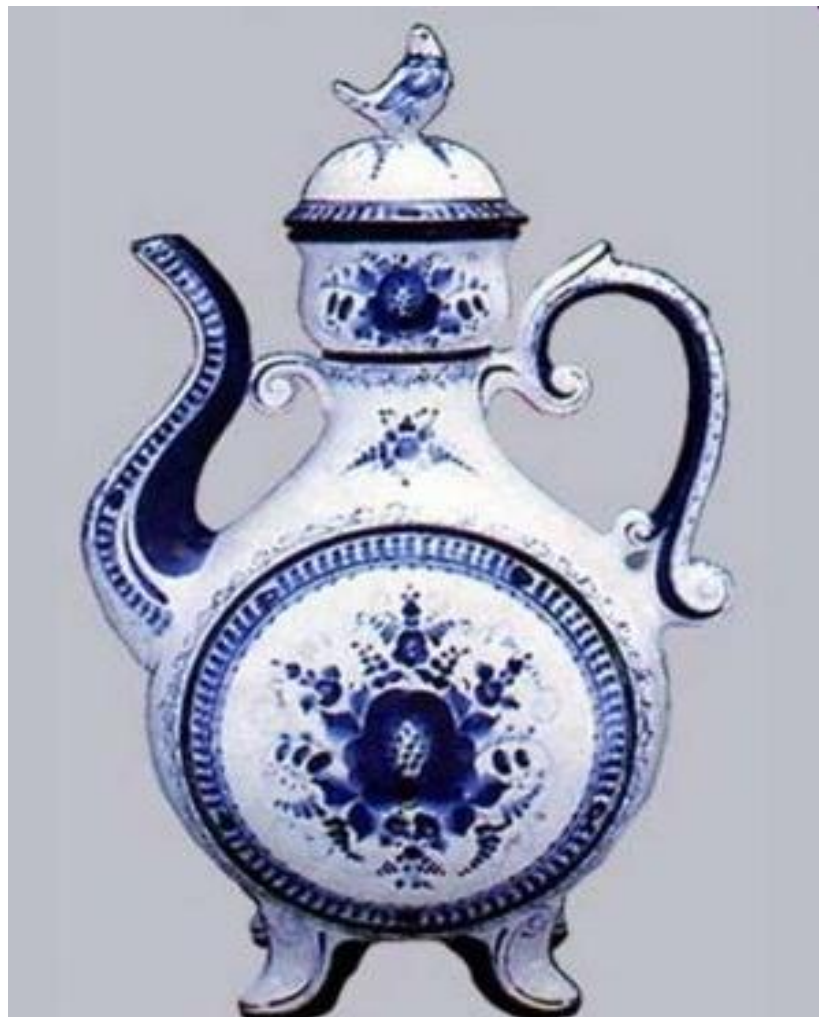
**«Художественный промысел -  
изготовление народных  
художественных изделий».**

## ГЖЕЛЬ





# Кумган



# Электронные ресурсы

- <http://www.gzheli.net/category.php?cat=kiot>
- <http://www.gzheli.net/goods170.htm>
- <http://farfor-sysert.ru/catalog/item>
- <http://www.ruspromysel.ru/gzhel/technogzhel.html>
- <http://www.gzheli.net/detali.php?art=53>







# Экскурсия в мастерскую

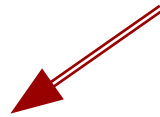
Цель экскурсии: узнать, как рождаются изделия.

<http://www.ruspromysel.ru/gzhel/technogzhel.fit>

ФОРМОВОЧНЫЙ  
ЦЕХ



*мл*  
ЛИТЕЙНЫЙ ЦЕХ



ЦЕХ ОБЖИГА



ЖИВОПИСНЫЙ ЦЕХ



- В **формовочном цехе** по эскизам художников опытные мастера вытачивают гипсовые модели будущих изделий.
- Затем заготовки поступают в **литейный цех**. Там литейщик заливает шликер (жидкую фарфоровую массу) в гипсовые формы. Шликер постепенно затвердевает и приобретает очертания формы.
- Неокрашенные изделия (их называют «бельём») после сушки поступают в **цех обжига**, где их обжигают. А уже оттуда - в **живописный цех**, где изделие расписывают кобальтом. После нанесения рисунка изделие окунают в глазурь, а затем снова обжигают.
- Глазурь делается прозрачной, как стекло, кобальт меняет цвет, а подделки начинают играть волшебными синими да голубыми красками.

**В формовочном цехе -**

\_\_\_\_\_.

**В литейном цехе -** \_\_\_\_\_.

**В цехе обжига -** \_\_\_\_\_.

**В живописном цехе -** \_\_\_\_\_.

# Перескажите текст по опорным словам



В формовочном цехе вытачива

В литейном цехе закупа

В цехе обжига обжиг

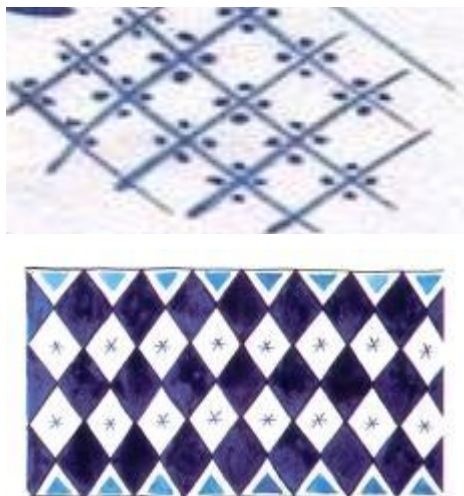
В живописном цехе расписыв  
ают

## Растительная роспись



**Травка, злаки,  
ягоды,  
веточки,  
листья, цветы**

## Орнаментальная роспись



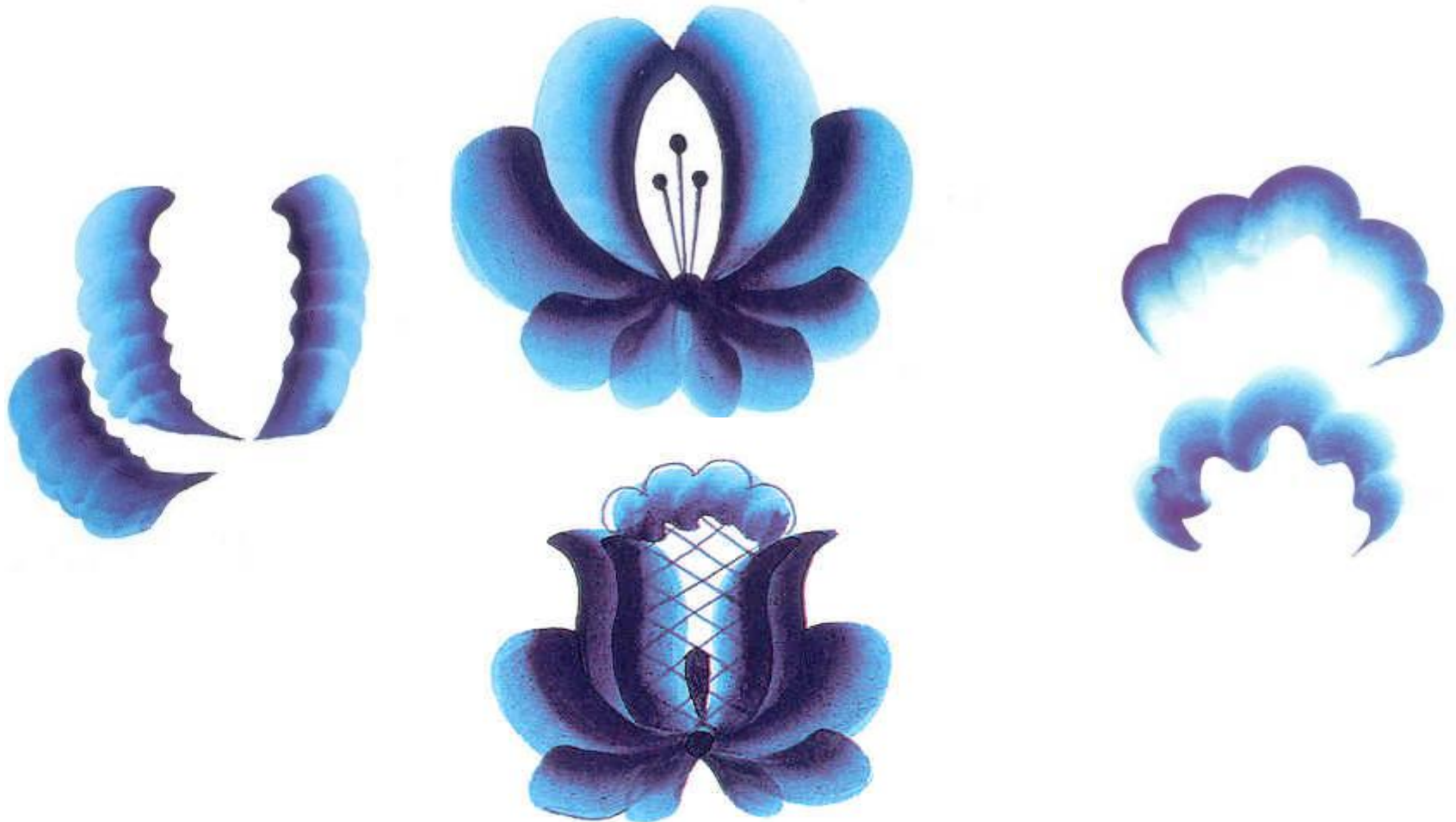
**Шашечки,  
сетки, полосы,  
«капельки»,  
«усики».**

## Сюжеты



**Природа,  
времена года,  
сценки  
городской  
жизни,  
деревенский  
пейзаж и быт,  
персонажи**

# Гжельская роза



# *Творческий практикум*



# План сочинения

1. Синяя сказка. История промысла. Народный промысел.
2. В мастерской. Волшебная кисточка.
3. Удивительные изделия.
4. Открываем выставку! Эта удивительная гжель!





# Домашнее задание.

## Творческая работа по выбору:

- Сочинение «Незабудковая гжель».
- Сочинение « В мастерской по изготовлению гжели».
- Сочинение « Как добиваются получения синего цвета при изготовлении гжели?».

