

Великие европейские стили: античность, романский стиль, готика, Ренессанс.

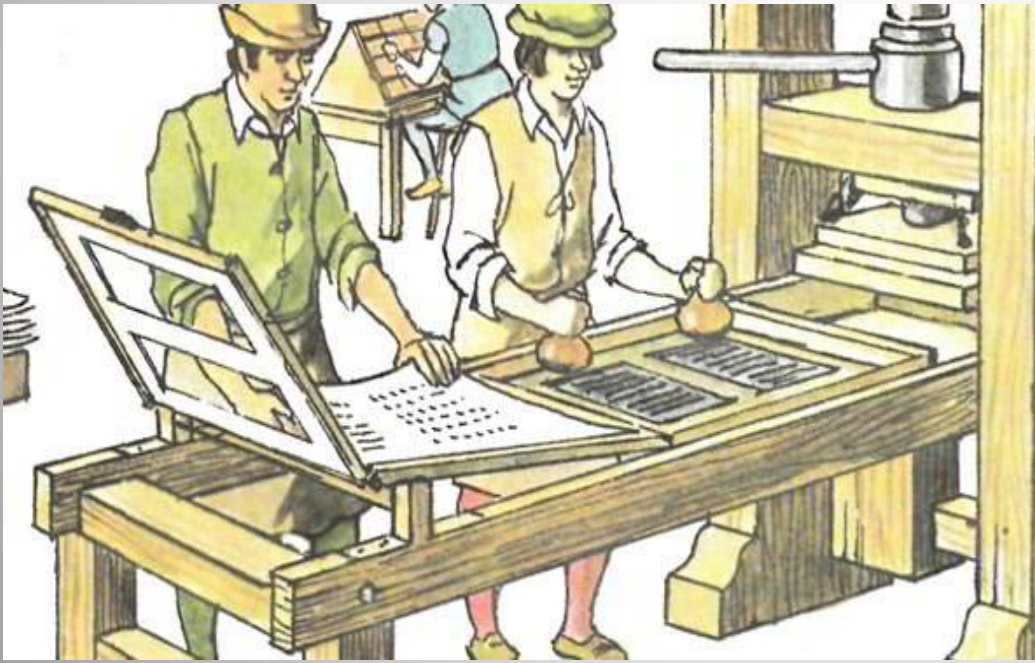


II.

Страницы истории человечества:

Культурные приобретения Античности;

Средневековое искусство (развивалось феодальное общество, рост экономики городов, появление печатного станка, компаса и др. изобретения)



III.

Какой период истории человечества называют Античностью?

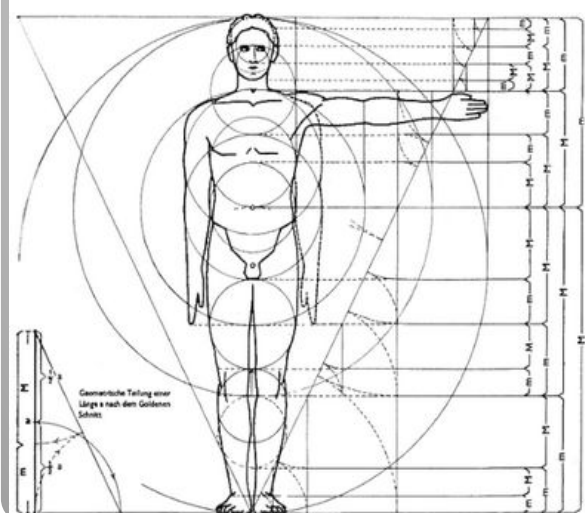
- Античная культура – это культура государств, которые сформировались с III тыс. до н.э. по V ст.н.э. на территории Средиземноморского региона. Обычно понятие «античность» используют относительно греко-римской культуры. Историю древней Греции принято делить на 5 периодов, которые являются одновременно и культурными эпохами:
 - эгейский или критомикенский (III - II тыс. до н.э.),
 - гомеровский (XI - IX вв. до н.э.),
 - архаический (VIII - VI вв. до н.э.),
 - классический (V - IV вв. до н.э.),
 - эллинистический (вторая половина IV - середина I вв. до н.э.).Наибольшего расцвета культура древней Греции достигла в классический период.



III.

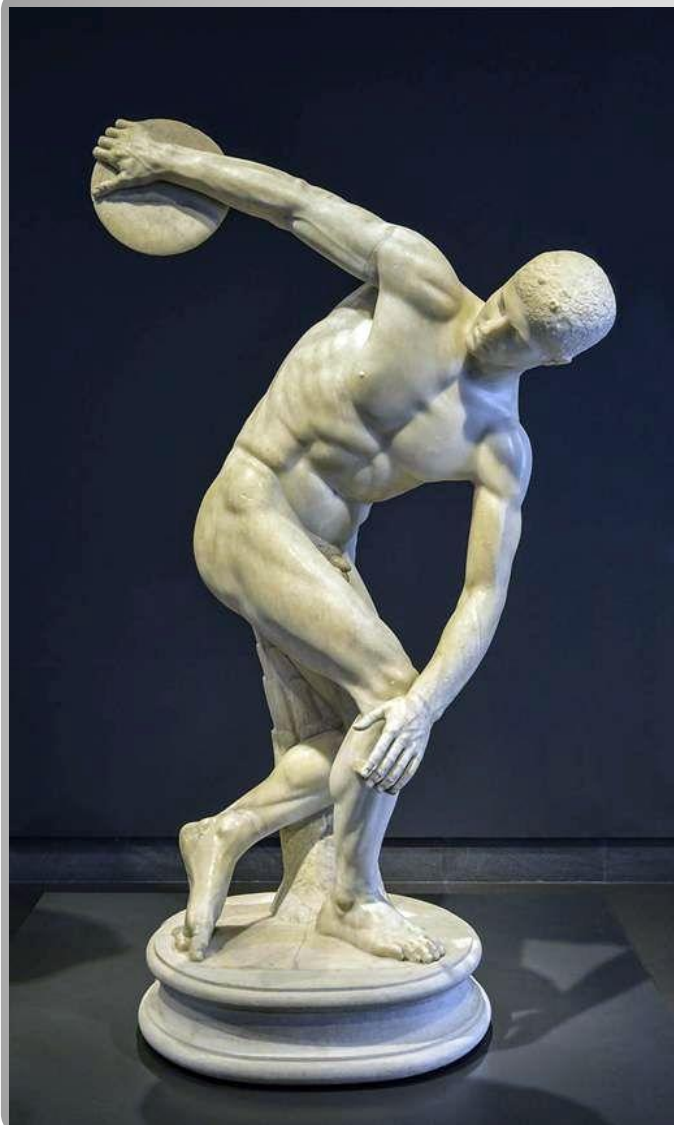
Какими изобретениями характеризовались древнегреческая и древнеримская культуры?

- Основой Античной культуры являются взаимосвязанные понятия *меры, гармонии и красоты*. Древнегреческие мастера разработали правила определения идеальных пропорций человеческой фигуры. Пропорциональность классических скульптур стала образцом для мастеров многих эпох. Самые древние скульптуры – примитивны и напоминают скульптуру Древнего Египта. Со временем, в храмах, используются статуи богов в виде людей.



83. Пропорции головы





Мирон «Дискобол»

Выдающиеся скульпторы Мирон, Фидий, Поликлет приблизили искусство скульптуры к реальной действительности. "Дорифор" (греч. - "Копьеносец") - одна из самых знаменитых статуй античности, работа скульптора Поликлета, была создана в 450-440 гг. до н. э. Поликлет любил изображать атлетов в состоянии покоя, специализировался на изображении спортсменов, олимпийских победителей. Как пишет Плиний, Поликлет первым додумался придавать фигурам такую постановку, чтобы они опирались на нижнюю часть лишь одной ноги. Поликлет умел показывать человеческое тело в состоянии равновесия - человеческая фигура в покое или медленном шаге кажется естественной благодаря тому, что горизонтальные оси не параллельны.



Поликлет «Дорифор»
(греч. - "Копьеносец")



Афродита
Книдская

Необычайным творцом женских скульптурных образов был Пракситель, автор великой «Афродиты Книдской» Пракситель, один из великих скульпторов Греции IV в. до н.э., отдавал предпочтение отдельно стоящей статуе. Для античных ценителей искусства он был поэтом Афродиты. Пракситель создал несколько статуй богини, две же последние - Афродита Косская и Книдская, стали самыми прославленными его произведениями. "Афродита, из-за которой многие путешествовали на Книд, считается самой замечательной статуей не только Праксителя, но и во всем мире", - писал Плиний.

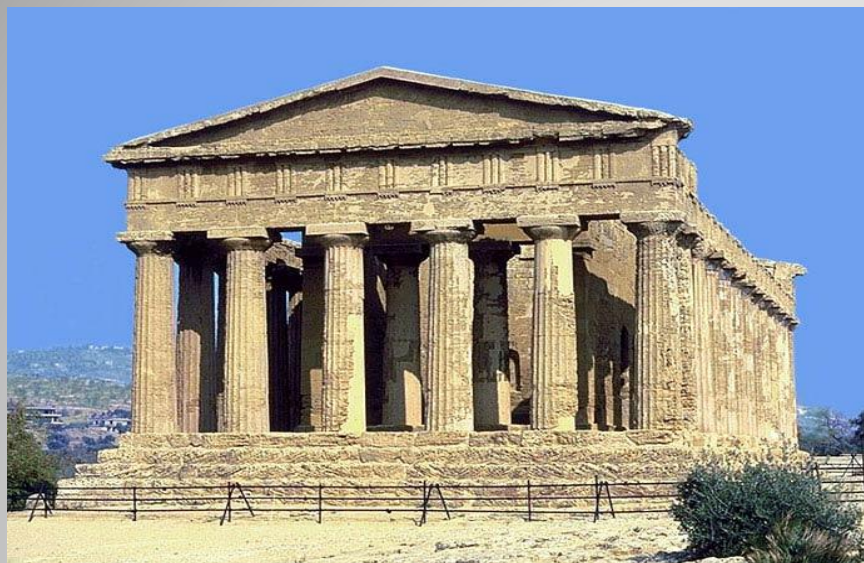


**Статуя Зевса в Олимпии.
Фидий.**



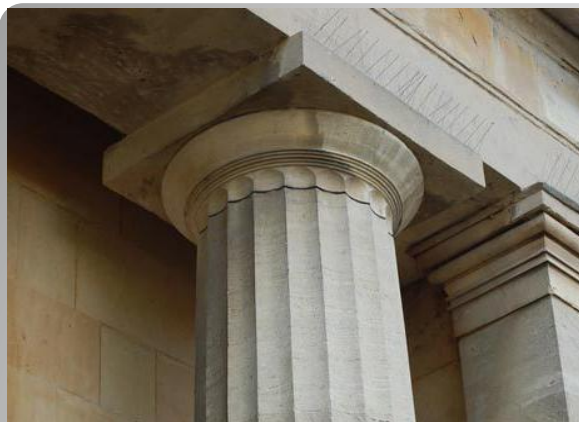
Афинский Акрополь (статуи Фидия)

В конце IV в. до н. э. на смену классицизму в античном искусстве приходит интерес к внутреннему миру человека, правдивости передачи динамики. Таким образом, в искусстве данного периода отмечается увлечение огромными размерами и многофигурными композициями.



Архитектура

Архитектура древней Греции отличается стилевым единством. Пропорции храмов отвечают пропорциям человеческой фигуры. Храм был прямоугольным в плане, со всех сторон окружен коллонадой, крыша – двухскатная. Открытые, светлые храмы, которые возводили на вершине акрополя, в отличие от древневосточной цивилизации, должны были прославлять человека.



Дорический ордер



Ионический ордер

Коринфский ордер



Древнегреческие мастера разработали целостную систему архитектурной композиции – ордер.

Ордер (фр. *ordre* — приказ, порядок, отлат. *ordo* — ряд, порядок) — предписание, распоряжение, документ, устанавливающий или закрепляющий определённый порядок чего-либо.

Допускается синоним — орден. Ордер (ряд, порядок) – один из видов архитектурной композиции, который состоит из вертикальных колонн и горизонтальных частей (карниз). Ордерная система в архитектуре, которая сформировалась в эпоху античности, на протяжении двух тысячелетий является образцом для изучения и наследования. Существует три ордера: 1) дорический; 2) ионический; 3) коринфский.

скульптура



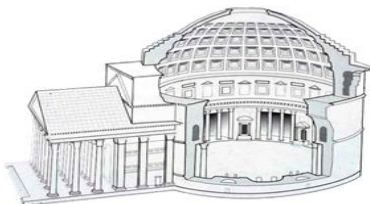
Второй этап античной культуры – культура Древнего Рима с VIII в. до н.э. и до 476 г. н.э. Римляне во многом были похожи на эллинов, но вместе с тем существенно отличались от них. Они создали **свою систему идеалов и ценностей**, *Архитектура*, которая достигла в Древнем Риме высокого уровня развития, также формировалась под влиянием древнегреческой культуры. С этими целями возводились монументальные строения, использовалась пышное оформление зданий: стремящиеся к небу колонны триумфаторов, пышная отделка балконов. Большой интерес проявляли не к храмовым комплексам, а к зданиям для практических нужд.



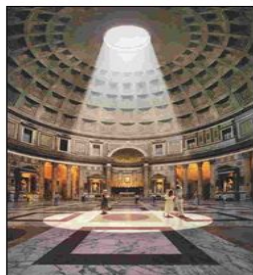
**Триумфальная арка
Октавиана Августа**



Колизей



Римский Пантеон.



Архитектура

В области архитектуры: римляне разработали арочное перекрытие и систему сводов (в отличие от греков), сомкнутый феерический свод (купол); соорудили два наиболее известных архитектурных памятника — Колизей, самый большой амфитеатр античного мира, и Пантеон — храм во имя всех богов (круглое здание, перекрытое грандиозным куполом диаметром более 43 м, воспроизведение которого стало возможным только в XIX в., с изобретением железобетонных конструкций).



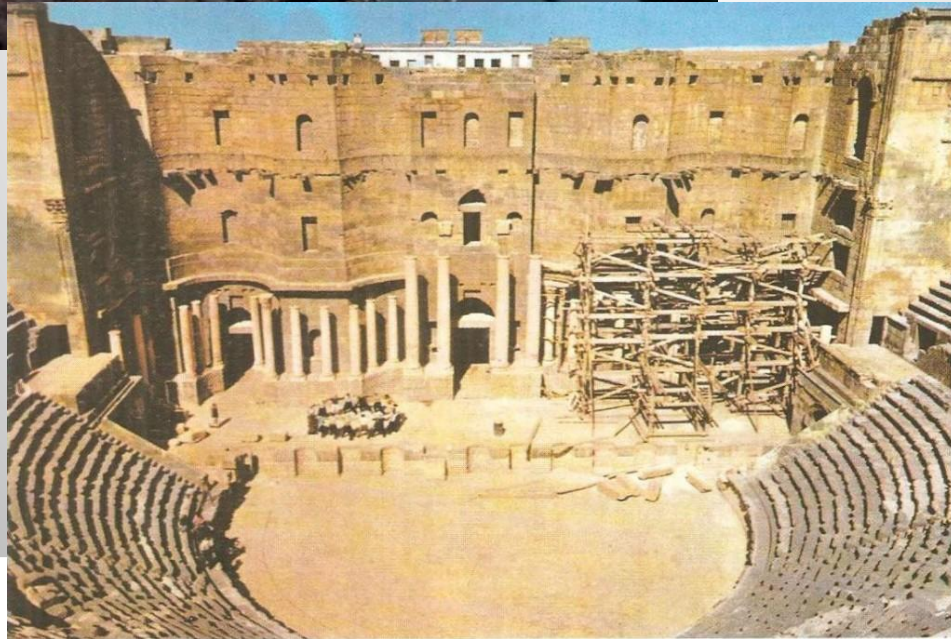
Руины терм Каракаллы



Римская базилика

Римские архитекторы разработали новые принципы конструкции — арки, своды, купола, столбы, пилястры. Во II—I до н. э. широко применялся бетон, сводчатые конструкции. Появлялись новые типы зданий:

- 1 базилики (совершались торговые сделки, вершился суд);
- 2 амфитеатры (устраивались гладиаторские бои);
- 3 цирки (проходили соревнования колесниц);
- 4 термы (комплекс банных помещений).



Возникает новый тип монументального сооружения (триумфальная арка). Центром средоточия культуры были города, в которых находились театры, амфитеатры, цирки, стадионы, храмы, мощные дороги и великолепные мосты и др. Древний Рим достойно выполнил свою историческую миссию, сохранив для Европы греческую культуру через трансляцию и тиражирование ее ценностей.

Скульптура

Древнеримскую скульптуру иллюстрирует жанр психологического скульптурного портрета: Помпея великого, Юлия Цезаря, Цицерона, Октавиана. И др. бюсты императоров и выдающихся деятелей культуры отличаются сдержанностью. В Риме возник особый вид портрета – тогатус – изображение в полный рост мужчины одетого в тогу (верхняя одежда в виде куска белой ткани). Этот тип до середины XIX ст. использовали в Европе для изображения полководцев.



Октавиан Август



Бюст императора
Каракаллы

Вопреки единству античной культуры, её греческий и римский этапы имеют свои особенности. На политическое и религиозное мышление, философские и юридические взгляды, литературу и искусство Западной Европы в большей степени повлиял Рим. В культурной традиции Восточной Европы, в частности Украины ведущим (благодаря посредничеству Византии) было греческое влияние.

***Какая культура сменила Античность?**

***Каковы характерные черты эпохи Средневековья?**

- С утверждением христианского мировоззрения античный культ человека сменила религиозная картина мира. Моральными идеалами стали аскетизм и этическое самосовершенствование человека, перенесение человеческих ценностей из мира реальности в жизнь религиозного чувства, духа.
- Мастера искусства в своих произведениях старались объять высшую сущность Божьего творения при помощи «внутреннего душевного взгляда». Именно поэтому средневековое искусство лишено перспективы, светотени и наполнено условностями, декоративностью и непропорциональностью. В эпоху Средневековья возникли новые художественные стили – романский и готический

● **Романский стиль** (от лат. *romanus* — римский) — художественный стиль, господствовавший в Западной Европе (а также затронувший некоторые страны Восточной Европы) в X—XII веках (в ряде мест — и в XIII в.), один из важнейших этапов развития средневекового европейского искусства. Наиболее полно выразился в архитектуре. В нем четко прослеживаются позаимствованные конструктивные элементы из римской архитектуры. Основные формы — храм, монастырь, замок.



Романский стиль берет свое начало еще со времен Карла Великого. Он возник в VIII веке и процветал вплоть до XII столетия, когда на смену ему пришла готика. Название он получил за то, что многие приемы строительства были заимствованы из архитектуры Римской империи. Этот стиль стал проявлением той эпохи, когда постоянная военная угроза и феодальные междоусобицы принуждали к строительству сильных крепостей и замков. Поэтому романская архитектура – это почти всегда строения оборонного типа.



Замок Тауэр, Англия

Храмы, выполненные в этом стиле, строгие и простые, лишены украшений, должны были внушить верующему человеку мысль о его бессилии перед Богом. В них ничего не должно было отвлекать от усердной молитвы.



Церковь. Санта Мария
Новелла. Флоренция



Церковь Нотр-Дам ла Гранд в
Пуатье. Франция 11-12 вв.

В романских храмах скульптура не занимала значительного места. Распространённой была настенная живопись. Фрески на стенах культовых сооружений изображали сцены из Библии.

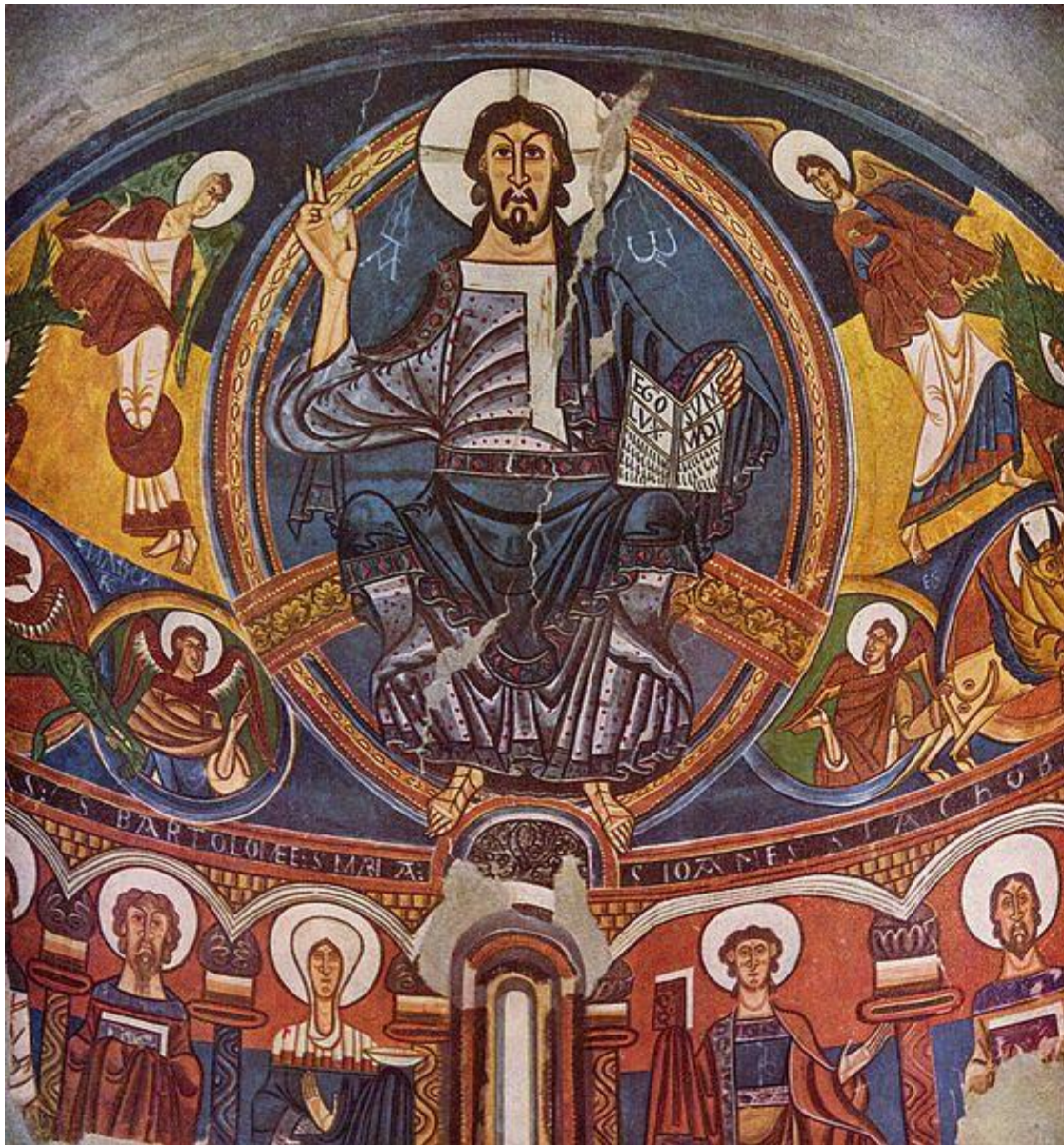


Церковь Сан-Феликс, Испания. долина Валь-де-Бой, деревня Барруэра



Церковь Сан-Клементе

В нескольких маленьких деревушках на территории долины Валь-де-Бой, расположенной среди Пиренейских вершин и относящейся к автономному сообществу Каталония, стоят девять прекрасных церквей, построенных в романском стиле. Расположенные среди природы невероятной красоты эти церкви в 2000 годуполнили список Всемирного наследия ЮНЕСКО и получили статус национальных историко-архитектурных памятников Испании.



Романские церкви Валь-де-Бой были возведены в начале 12 столетия. Время удивительным образом практически не коснулось величественных зданий этих церквей. Выложенные из камня, своей мощной и величественной архитектурой, так свойственной архитектуре романского периода, эти церкви напоминают крепости. Внутренние стены всех девяти церквей украшены великолепными старинными фресками, датируемыми примерно 1123 годом. Фрески были частично восстановлены и на сегодняшний день они считаются одними из лучших того периода.

Характерные черты романского стиля:

- массивность, простота и ясность форм;
- толстые стены и небольшие узкие окна;
- полукруглая сводчатая арка;
- правильное соотношение горизонтальных и вертикальных линий.

Толщина стен, окна-бойницы, обязательное наличие башни в строениях – это не только особые стилевые приемы. В первую очередь – это защита от врага. В замках и храмах укрывалось население во время опасности.

Готический стиль (с итал. *gotico*, букв. — готский, от названия германского племени готов), художественный стиль, явившийся завершающим этапом в развитии средневекового искусства стран Западной, Центральной и частично Восточной Европы (между серединой XII и XV-XVI вв.). Термин "готика" введён в эпоху Возрождения.

Готика зародилась в середине XII века на севере Франции, в XIII веке она распространилась на территорию современных Германии, Австрии, Чехии, Испании, Англии. В Италию готика проникла позднее, с большим трудом и сильной трансформацией, приведшей к появлению «итальянской готики». В конце XIV века Европу охватила так называемая интернациональная готика. В страны Восточной Европы готика проникла позднее и продержалась там чуть дольше — вплоть до XVI века.

Периодизация эпохи

готики:

- 1) Ранняя готика - XII в.
- 2) Расцвет готики - XIII в.
- 3) Пламенеющая готика - XIV-XV вв.
- 4) Интернациональная готика





Готический замок Штернберг



Готическая крепость в Литомержице



Готическая ратуша

Готический стиль господствовал в городском строительстве. Появление стиля готика связано с расцветом городов. Это привело к возникновению новых типов сооружений: ратуши, таможни и пр.. На рыночной площади появились здания цехов и гильдий, требовались здания для торговли мясом и мануфактурой, склады и торговые дома. Возводились арсеналы, школы, больницы.

Во Франции возобновилось строительство **аббатств** и монастырей, служивших в то время главными очагами знания и образования. Готические соборы были значительно выше чем романские.



Монастырь Баталья, Португалия



Франция, Бургундия. Аббатство



Готический собор в Кельне



- **Линии стиля готика:** стрельчатые, образующие свод из двух пересекающихся дуг, ребристо повторяющиеся линии;
- **Характерные элементы интерьера:** Веерный свод с опорами либо кессонный потолок и деревянные панели стен; лиственный сложный орнамент; залы высокие, узкие и длинные, либо широкие с опорами по центру;

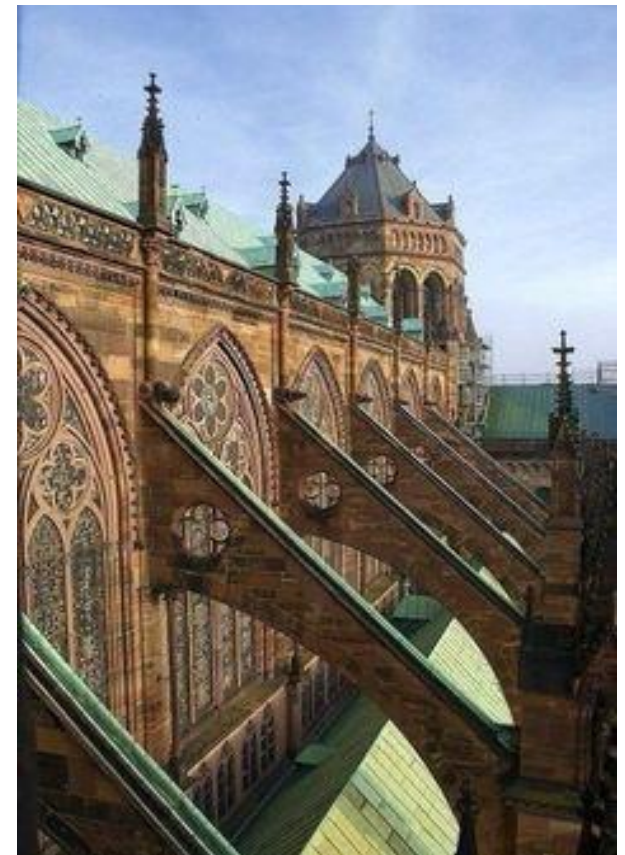




- **Окна:** вытянутые вверх часто с многоцветными витражами; по верху здания иногда круглые декоративные окна;
- **Двери:** стрельчатые ребристые арки дверных проемов; двери дубовые филенчатые



- **Конструкции стиля готика:** каркасные, ажурные, каменные; вытянутые вверх, стрельчатые арки; подчеркнутый скелет конструкций;
- **Форма:** прямоугольные в плане здания; стрельчатые арки, переходящие в столбы



Характерные черты готического стиля

- вертикальность композиции;
- стрельчатая ярка;
- сложная каркасная система опор и ребристый свод.



Собор в Кельне 1248-1322
завершен в 1842-1880

Рассмотрите сооружения и определите характерные черты готической архитектуры. Какие особенности присущи готическим соборам Франции, Германии, Италии?



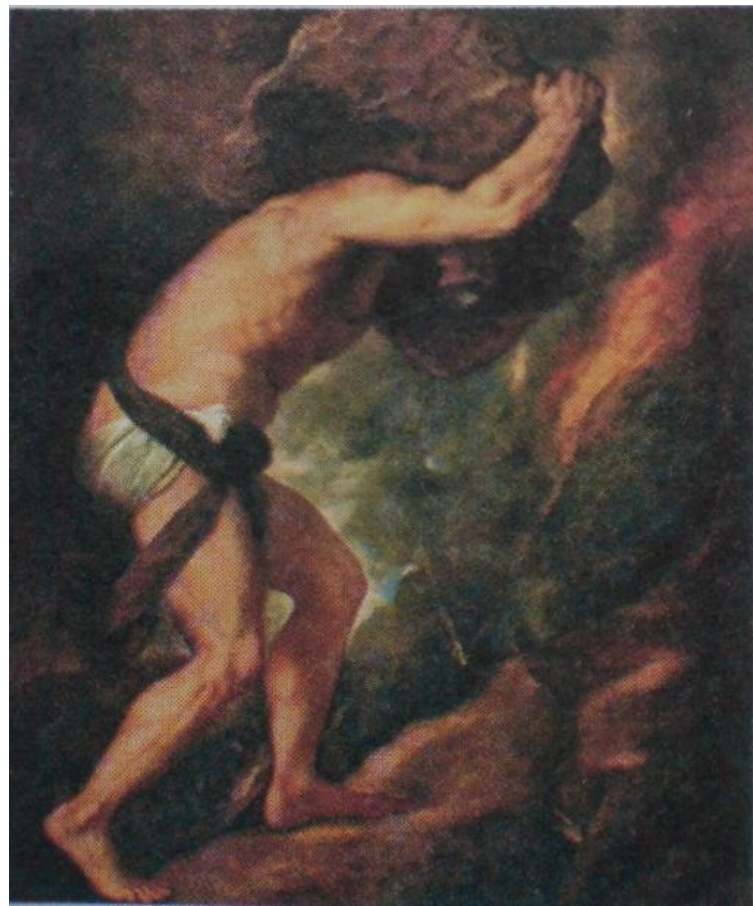
Собор Нотр-Дам в Париже

Готическое направление в живописи развилось спустя несколько десятилетий после появления элементов стиля в архитектуре и скульптуре. В Англии и Франции переход от романского стиля к готическому произошёл около 1200 г., в Германии — в 1220-х гг., а в Италии позднее всего — около 1300 г. Готическая живопись и скульптура отличаются удлинёнными пропорциями фигур. В конце XIV века заметно стремление к большей утонченности и элегантности, а также интерес к сюжетам повседневной жизни. Изображенные в мельчайших подробностях растения и животные становятся постоянной деталью произведений живописи. Стиль позднего средневековья, не связанный с одной страной, получил название интернациональной готики.





Рафаэль Санти.
Мадонна Конестабиле



Тициан Сизиф

В конце XIII ст. начался новый этап в истории культуры, который продолжался в большинстве европейских странах на протяжении XIV – XVI вв., а в Испании и Англии – до начала XVII ст. родиной Ренессанса была Италия. Увеличились запросы на архитекторов, художников, поэтов, врачей, учителей, которые сыграли ведущую роль в формировании культуры Возрождения. Искусство обращалось к достижениям Античности, мастера искусства не разрывали связи со средневековой культурой.

Искусство Возрождения активно использовало достижения науки. Были открыты законы линейной перспективы, установлена система пропорций. Художники освоили анатомию человеческого тела. Фигуры на картинах приобрели жизненности, а пространство – реальность. Художники научились отображать окружающий мир на картинах, фресках и алтарных композициях.

Каких выдающихся представителей итальянского Возрождения вы знаете?
Какой вклад они сделали в развитие искусства?



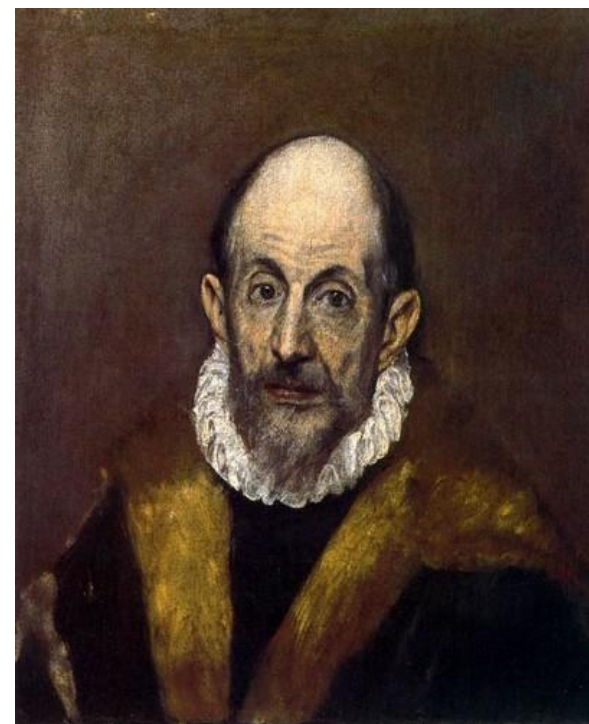
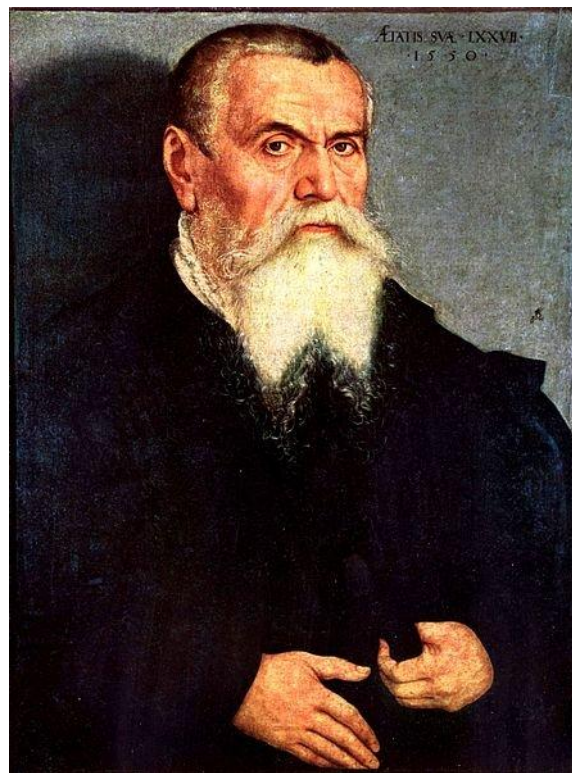
Леонардо да Винчи
Мадонна с младенцем



Микеланджело Буонарротти.
Пророк Иеремия. Фреска. 16 в.

Мастера итальянского Высокого Возрождения утвердили в обществе новые идеалы, новые взгляды на человека и его место в окружающем мире. Со временем Возрождение распространилось в европейских странах.

Репродукции картин портреты А.Дюрера, Л.Кранаха, эль Греко



Чем характеризовалась культура Возрождения в этих странах?
Имела ли она свои особенности?



Лукас Кранах Мадонна
с младенцем. ок. 1520



Дюрер Альбрехт
Мадонна с младенцем



Эль Греко Мадонна с Младенцем,
Святыми Инессой и Мартиной.

Одно из ведущих мест в искусстве эпохи Возрождения занимает архитектура, в которой отмечаются так же идеи гуманизма, использование достижений античной культуры (симметрия, пропорции, геометрия и порядок) это ярко отразилось в архитектуре общественных зданий, дворцов, загородных поместий.



Собор Санта Мария дель Фьоре во Флоренции



Собор святого Петра



Палаццо Кавалли-Франкетти

Возрождение

- Культура эпохи Возрождения отличалась гуманистическим содержанием, светским характером, интересу к человеку и его деятельности, использованием достижений античной культуры.
- Важным этапом в развитии живописи было открытие перспективы, что позволило придать объёмность художественно-образному видению, а так же использование композиции как связи важных элементов художественного произведения.
- Приобрело развитие музыкальное искусство, в частности инструментальная музыка. Появились новые музыкальные жанры (опера, кантата, оратория, сольная песня), с которыми связано утверждение гомофонии.

IV.

Какое значение имеет античный стиль для развития мировой культуры?

В чём очевидны утраты и достижения средневекового искусства?

Д.3.

Укр. уч. Назаренко Н. Стр 123 – 139

Подготовить сообщение об особенностях и достижениях культуры барокко, классицизма, романтизма, реализма, импрессионизма.