

Формальные характеристики орнамента

- архитектоника (закономерности строения орнамента);
- семантика (смысловое наполнение, содержание орнаментального изображения);
- синтаксис (композиционная организация пространства и плоскости, несущей орнаментальное изображение);
- семиотика (логическая основа образов).

Характеристики строения орнамента:

МОТИВ, РИТМ, МЕТР

Мотив – часть, структурная единица орнаментального построения. Мотив может представлять собой один элемент (простой мотив) или состоять из нескольких элементов, оформленных в единое орнаментальное образование (сложный, комбинированный мотив).

Ритм – организующее начало орнаментальной композиции, чередование и повторение мотивов, их наклонов, пространственных поворотов, площадей, орнаментальных пятен, наложений или просветов между ними. Сложность ритма проявляется в нарастании или убывании качеств элемента (размер, угол поворота, цветовая насыщенность, т.д.).

Метр – геометрически правильный частный случай ритма, повторение в определенной закономерности равных форм и интервалов.

Виды мотивов по содержанию изображения:

Технологический. Первичные формы орнамента на предметах, связан с технологическими особенностями производства (фактура поверхности гончарных изделий, текстура и рисунок плетения на ткацком станке, из прута, соломы, веревок).

Геометрический. Архаический тип орнамента, основан на сочетании универсальных, архетипических форм (круг, крест, квадрат, треугольник, спираль, ромб, свастика, точка, линия), абстрактных форм и их комбинаций.

Символический. Культура первых цивилизаций (Древний Египет, Вавилон, т.д.), наделяет предметы, животных, растения особым значением, придает условному изображению статус сакрального знака («анкх» – символ жизни, бессмертия; символ славы – лавровый венок, закона – щит и меч, медицины – змея над чашей, театра – маски, т.д.).

Растительный. Самый распространенный и разнообразный, имеет широкий диапазон трактовки формы – от объемной реалистичной до плоскостной стилизованной, условной. Имеет характерные излюбленные мотивы для разных эпох, культур, регионов, этносов, стилей (Древний Египта – лотос, стебли папируса; Античность – акант, ветка пальмы; раннее Средневековье – виноградная лоза, лилия и трилистник клевера; поздняя Готика – чертополох, роза и плод граната; Барокко – тюльпан и пион; Модерн – ирис, мак, плетущиеся и водные растения).

Зооморфный. Характерен для кочевых племен, реалистическое и стилизованное изображение птиц, рыб, животных, насекомых. Разновидность **тератологический** (лат. teras – чудовище) орнамент. Распространен в странах Древнего Востока (Египет, Ассирия, Китай, Индия, Византия), в античной мифологии, в народном эпосе (кентавр, сфинкс, сирена, русалка). Различные культуры, эпохи, стили, регионы имеют свои отличительные зооморфные мотивы (Древний Египет - скарабей, сокол, кобра; Месопотамия – бык, лева, грифон; Эгейский мир – дельфин, осьминог, бык, змея, Средневековье – химера, аспид, василиск).

Каллиграфический (эпиграфический). Составляется из отдельных букв или элементов текста. Характерен для стран мусульманского Востока, распространен в Китае, Японии.

Антропоморфный (фигуральный). Изображение стилизованных женских и мужских фигур, частей лица и тела человека, путто – младенцев. Распространен в античном искусстве в рельефных фризах храмов; в эпоху Ренессанса и Барокко в декоративных росписях, лепнине, гобелене и книжной миниатюре.

Предметный (вещный). Характерен для античного Рима, Барокко, Рококо, Классицизма, Ампира и т.д. Изображение предметов военной жизни (шлем и латы, щит и меч, лук и колчан со стрелами, копье, алебарда и т.д.), быта, музыкального и театрального искусства (маски и маскароны арфа, свирель, т.д.) атрибуты власти и славы (лавровый венок, корона, держава, скипетр, т.д.).

Пейзажный. Изображение мотивов природы, элементов пейзажа. Характерен для художественного текстиля Японии и Китая, Кореи (роспись и вышивка зонтов, вееров, ширм, кимоно, свитков из рисовой бумаги и шелка).

Астральный (лат. astra – звезда). Характерен для языческих времен, утверждал культ неба и небесных светил. Распространен в странах Востока.

Комбинированный. Орнаментальная композиция содержит в различных сочетаниях выше названные изобразительные мотивы.

Виды формальной структуры:

I. Конечный (замкнутый) – ограничен правильной геометрической формой. Орнамент в круге, квадрате, прямоугольнике называется *розеткой*. По строению розетки могут быть:

A. Несимметричными (односторонними) – *медальоны*;

Б. Симметричными – симметрия в розетках подразделяется на зеркальную (центрально-осевую) и радиально-лучевую (поворотную).

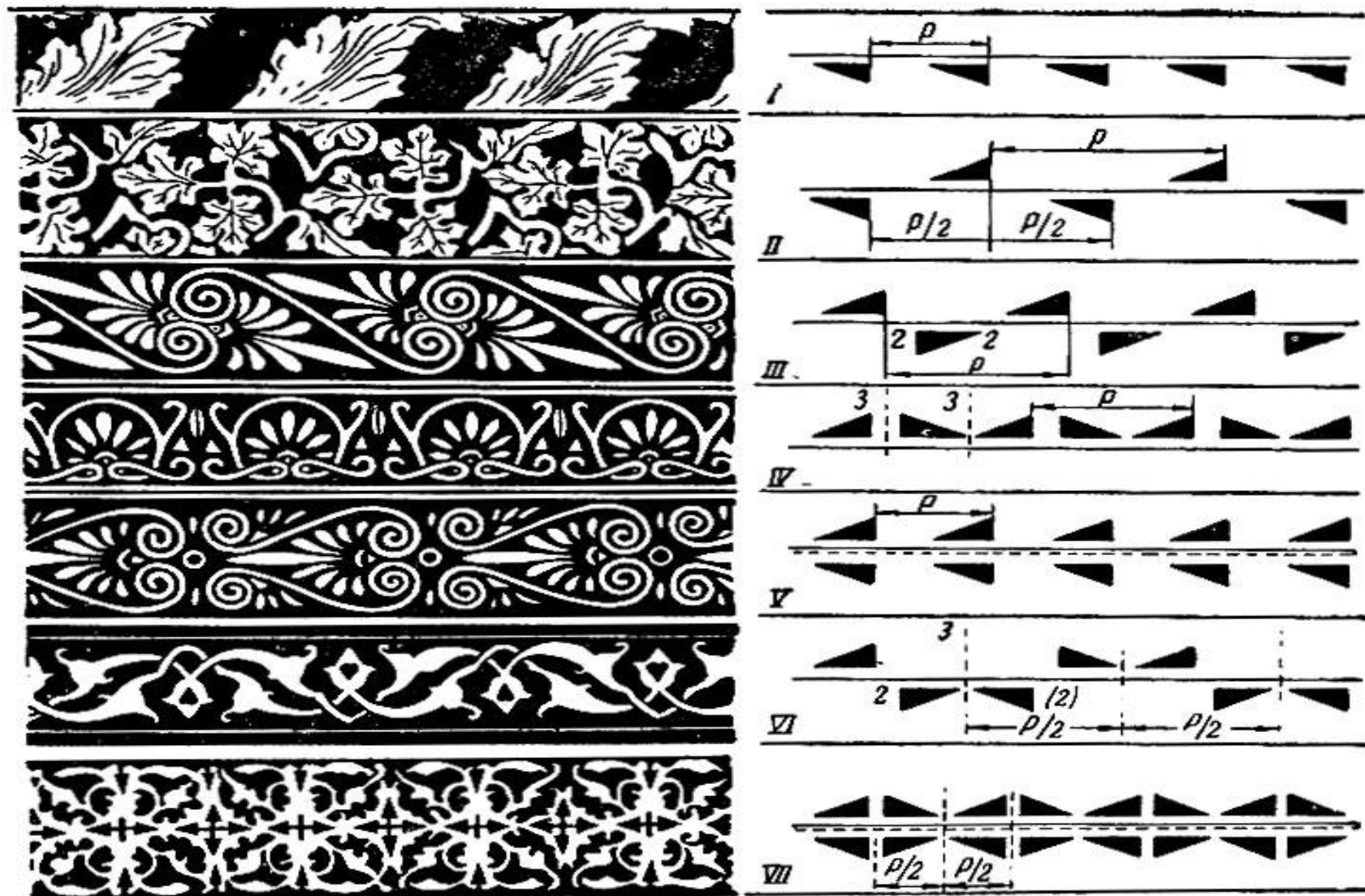
II. Бесконечный:

A. Бордюры – орнамент в полосе (линейный ряд, фриз, кайма, лента, филенка), структурная единица – мотив метрически повторяется вдоль оси скольжения, имеется семь видов построения бордюра.

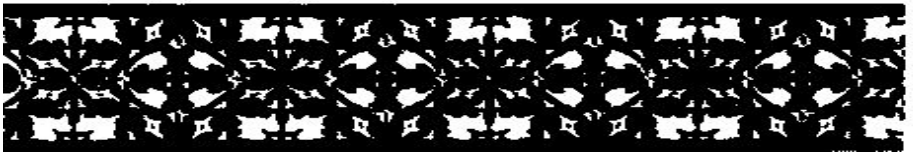
Б. Слоевой – комбинирование бордюров, расположение слоями (регулярный архитектурный орнамент).

В. Сетчатый – фоновый, заполнение поверхности (штучный текстиль, ткани, обои) сплошным упорядоченным узором, в котором структурной единицей является **раппорт** – простая по абрису повторяющаяся минимальная композиционная площадь, включающая изобразительный мотив и расстояние до соседнего мотива. Повторение раппорта *раппортную сетку*. Существует пять основных, а всего семнадцать видов сеток, ячейкой может быть квадрат, ромб, прямоугольник, параллелограмм или равносторонний треугольник. Раппорт может иметь сложную геометрически неправильную форму.

Бордюры



Бордюры



Розетта

**несимметричная
(односторонняя)**



симметричная



Розетта



Слоевой



Сетчатый (раппорт, гирих)

