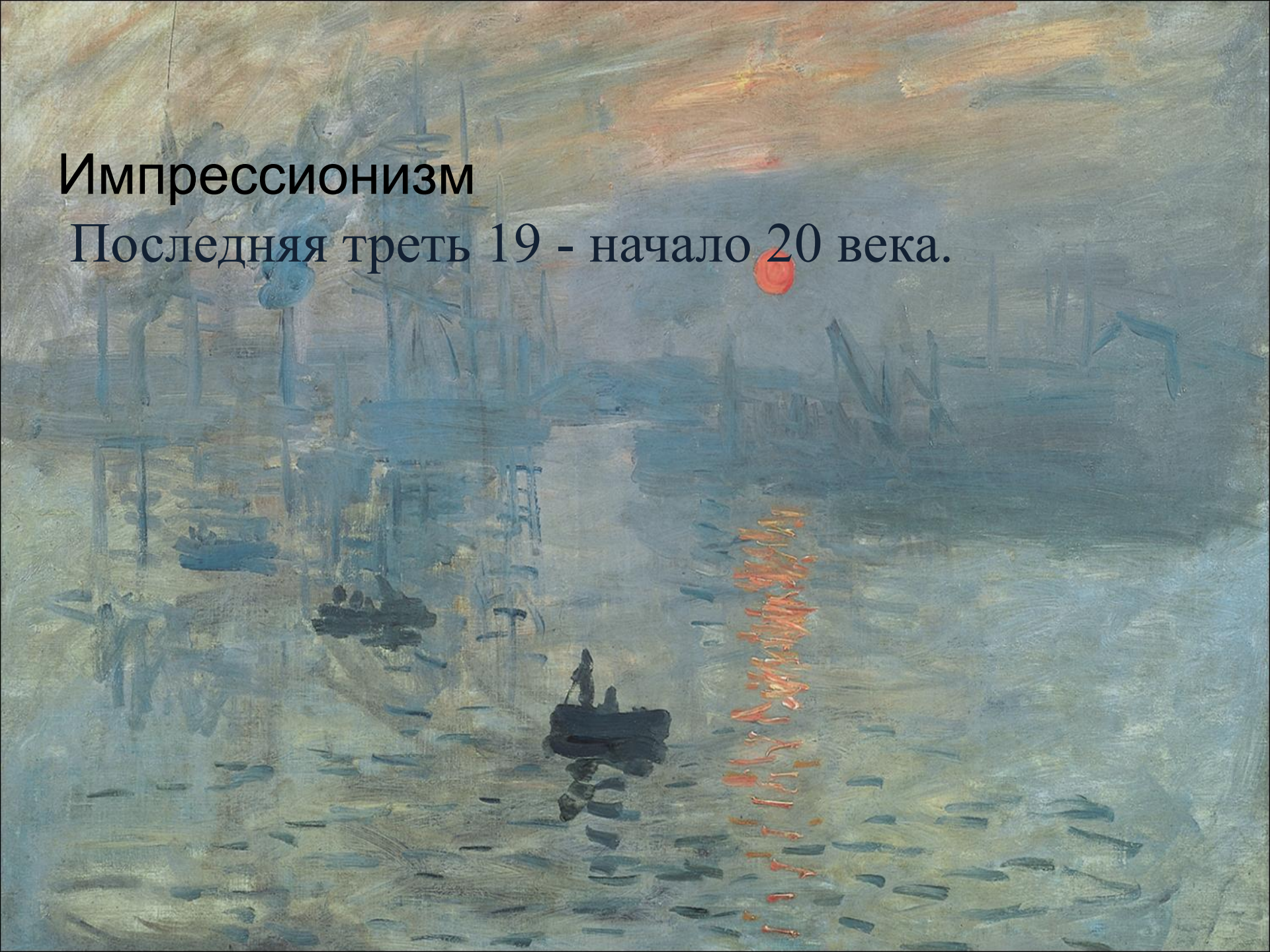


Импрессионизм

Последняя треть 19 - начало 20 века.



# Характерные особенности стиля:

1. Подвижность, изменчивость, и мимолётность впечатлений.
2. Отказ от смешанных цветов, чистые яркие краски
3. Подбор сочетаний цветов в соответствии с теориями цвета
4. Новая техника с использованием точечных мазков, с богатством рефлексов, полутонов и распределением цветов на дополнительные, смешиваются лишь в глазах зрителей при восприятии
5. Свето-теневые эффекты.
6. Вибрация света и воздуха.
7. Отсутствие четких контуров, их "смазанность", неровность поверхности живописного полотна и фрагментарность композиции (принцип "кадра").
8. Поиск прекрасного в обыденном и современном.

Импрессионизм (от *impression* – впечатление) – это направление в искусстве, зародившееся во Франции в конце 1860-х годов. Его представители стремились наиболее естественно и непредвзято запечатлеть реальный мир в его подвижности и изменчивости, передать свои мимолётные впечатления. Особое внимание уделялось передаче цвета и света.



Клод Моне, Впечатление. Восход солнца, 1872

Слово «импрессионизм» происходит от названия картины Моне Впечатление. Восход солнца, представленной на выставке 1874 года. Малоизвестный журналист Луи Леруа в своей журнальной статье обозвал художников «импрессионистами» для выражения своего пренебрежения. Однако, название прижилось и потеряло свой первоначальный отрицательный смысл.



Первая важная выставка импрессионистов проходила в 1874. Там было представлено 30 художников, всего — 165 работ. Молодых художников упрекали в «незаконченности» и «неряшливости живописи», отсутствии вкуса и смысла в их работах, «покушении на истинное искусство», мятежных настроениях и даже аморальности.



Эдгар Дега, Голубые танцовщицы, 1895

Ведущие представители импрессионизма – Клод Моне, Огюст Ренуар, Камиль Писсарро, Берта Моризо, Альфред Сислей и Фредерик Базиль. Вместе с ними выставляли свои картины Эдуард Мане и Эдгар Дега.



Эдуард Мане, Музыка в Тюльери, 1862

Пейзажи и сцены из городской жизни – пожалуй, наиболее характерные жанры импрессионистической живописи – писались «на пленэре», т.е. непосредственно с натуры, а не на основе эскизов и подготовительных набросков. Импрессионисты пристально всматривались в природу, замечая цвета и оттенки, обычно невидимые, например синий в тенях.



Альфред Сислей, Moret sur Loing, 1892

Их художественный метод состоял в разложении сложных тонов на составляющие их чистые цвета спектра. Получались цветные тени и чистая светлая трепетная живопись.

Импрессионисты накладывали краски отдельными мазками, иногда используя контрастные тона на **одном** участке картины.

Основная черта картин импрессионистов – эффект живого мерцания красок.



Огюст Ренуар, Бал в Мулен де ла Галетт, 1876



Для передачи изменений цвета предмета импрессионисты стали предпочитали использовать цвета, взаимно усиливающие друг друга: красный и зеленый, желтый и фиолетовый, оранжевый и голубой. Эти же цвета создают эффект последовательного контраста. Например, если мы будем некоторое время смотреть на красный цвет, а затем переведем взгляд на белый, то он покажется нам зеленоватым.



Мэри Кассат, В ложе, 1879

Импрессионизм не поднимал философские проблемы и даже не пытался проникать под цветную поверхность будничности. Вместо этого художники сосредотачиваются на поверхности, текучести мгновения, настроению, освещении или угле зрения. Их картины представляли лишь позитивные стороны жизни, не затрагивая острые социальные проблемы.



Фредерик Базиль, В кругу семьи, 1867

Художники часто рисовали людей в движении, во время забавы или отдыха. Бралась сюжеты флирта, танцев, пребывание в кафе и театре, прогулок на лодках, на пляжах и в садах. Если судить по картинам импрессионистов, то жизнь – это сплошная череда маленьких праздников, вечеринок, приятных времяпрепровождений за городом или в дружеском окружении.



Берта Моризо, Летний день, 1879

Импрессионизм оставил богатое наследие в живописи. В первую очередь это интерес к проблемам цвета и нестандартным техникам.

Импрессионизм выразил стремление к обновлению художественного языка и разрыву с традицией, как протесту против кропотливой техники мастеров классической школы. Ну а мы с вами можем сейчас любоваться этими великолепными произведениями выдающихся художников.



Поль Сезанн, L'Estaque. View through the Trees, 1879

# Клод Моне

Клод Моне (1840—1926) – выдающийся французский живописец, один из родоначальников художественного стиля импрессионизм. Моне воспринимал мир как постоянный поток света и движения. Будучи живописцем, он стремился к тому, что сам мог бы назвать "неописуемым", пытаясь без опоры на чужой опыт или традицию восславить постоянное, непрекращающееся движение природы, отраженное во времени и зрительных образах.



Дама с зонтиком, повернувшаяся налево, 1866  
Музей д'Орсэ, Париж



Здание парламента в Лондоне, 1904  
Музей д'Орсэ, Париж



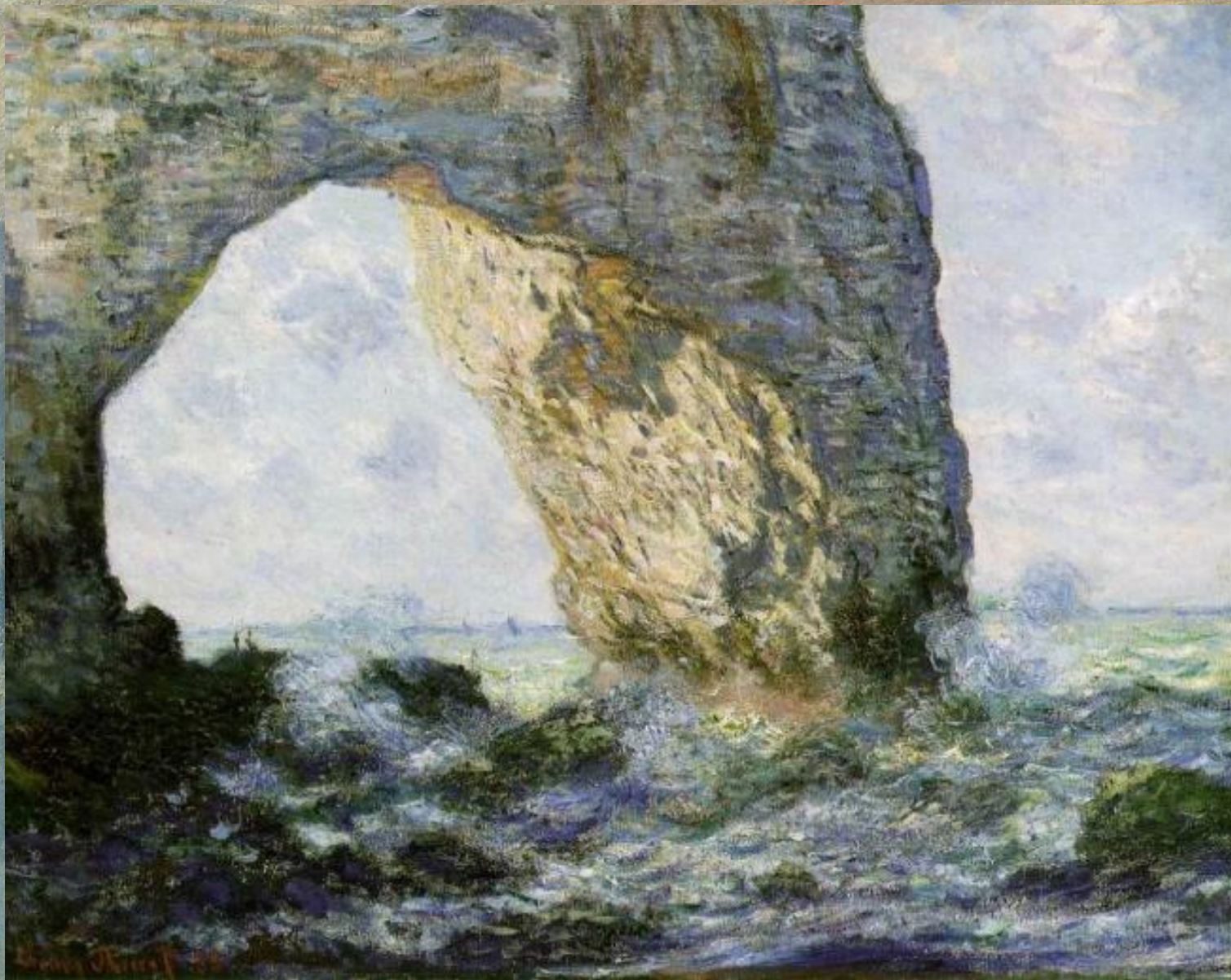
Поле маков у Аржантея, 1873  
Музей д'Орсэ, Париж



Кувшинки, 1916

Национальный музей Западного искусства, Токио





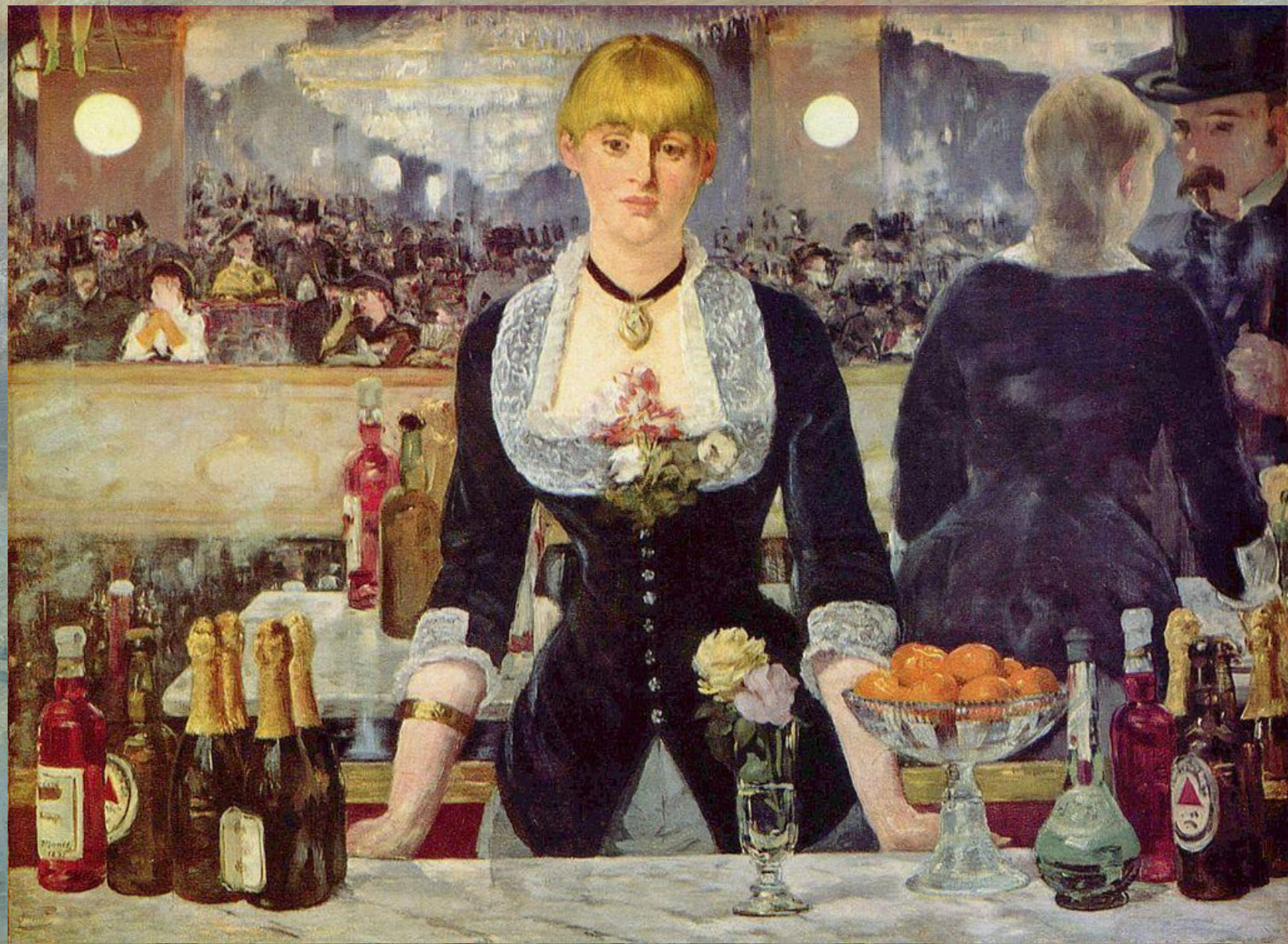
Маннпорт, 1883  
Музей Метрополитен, Нью-Йорк

# Эдуард Мане

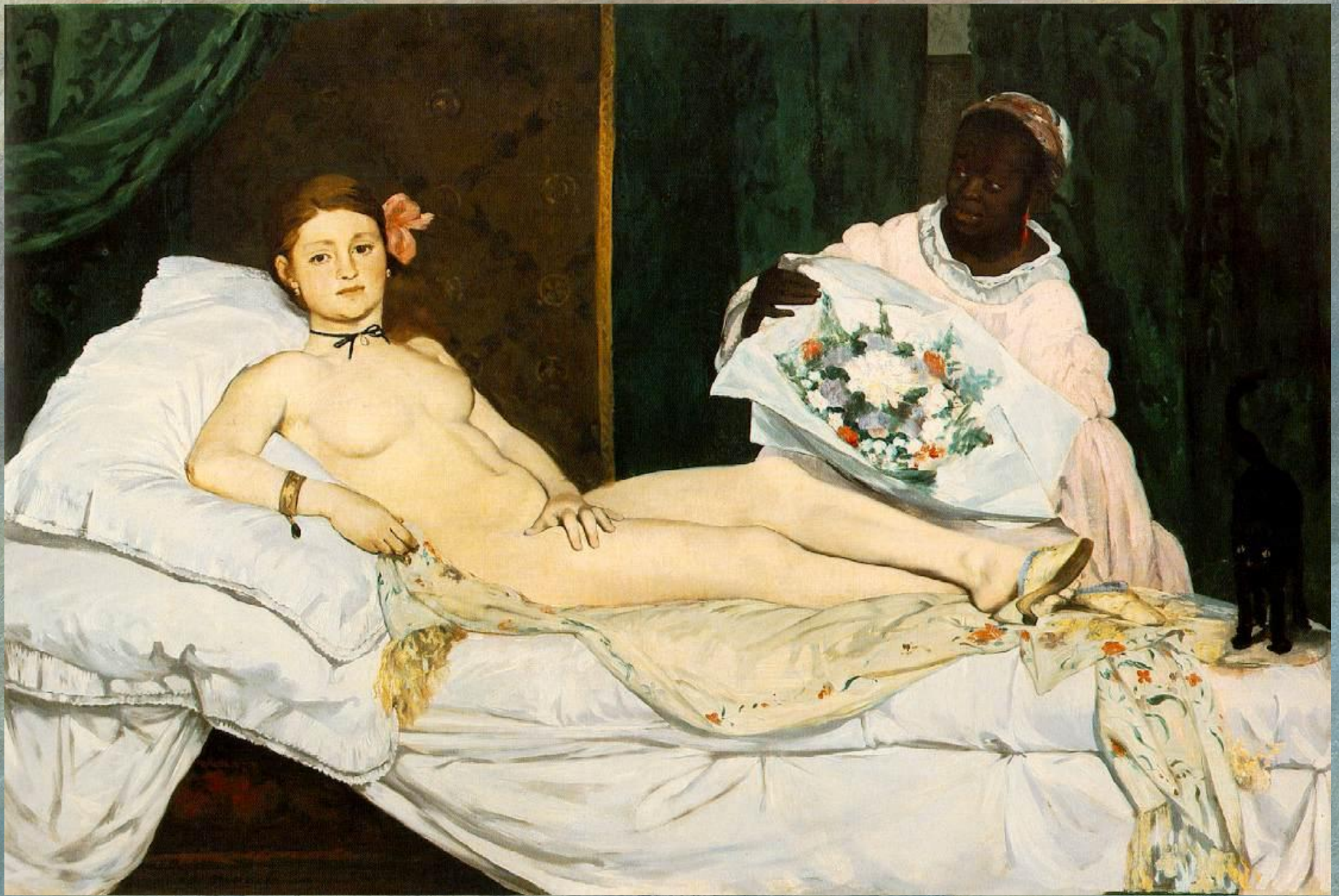
Эдуар Мане (фр. Édouard Manet, 1832— 1883) — французский художник-универсалист, один из родоначальников импрессионизма. Стиль Э. Мане близок живописи японских мастеров. Он упрощает мотивы, уравнивая в них декоративное и реальное, создает обобщенное представление о виденном: чистое впечатление, лишённое ненужных подробностей, выражение радости ощущения. Его излюбленные темы: натюрморт, портрет, различные световые эффекты, движение толпы,



«Любитель абсента», 1858—1859,  
Новая галерея Карлсберга



Бар в «Фоли-Бержер» (1877)



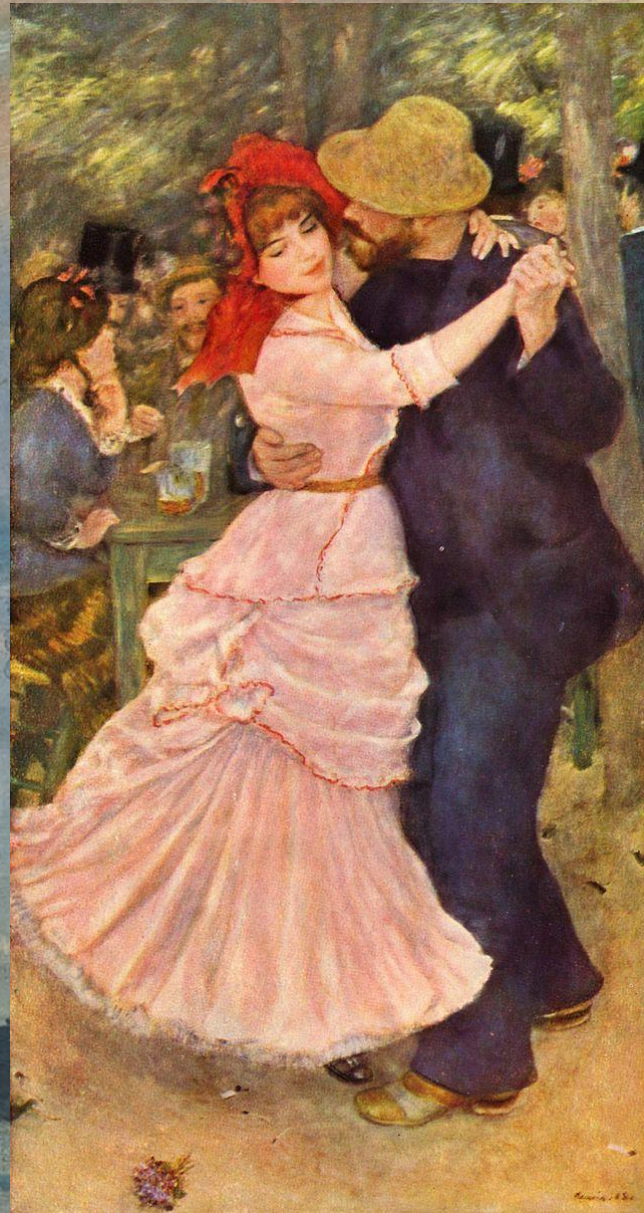
«Олимпия», 1863, Музей Орсе, Париж



Расстрел императора Мексики Максимилиана. 1867 г.,  
Кунстхалле, Мангейм.

# Огюст Ренуар

Огюст Ренуар (1841-1919) – известный французский живописец, график и скульптор, один из основателей импрессионизма. Художник много работал на пленэре. Он любил использовать светлую палитру для своих картин. При этом он уделял большое внимание передаче световоздушной среды и солнечного освещения. Его картины наполнены дыханием жизни, мир предстает в них исполненным вечной изменчивости, движения.



«Танец в Буживале» (1883),  
Бостонский музей изящных искусств



Мост Искусств, 1867-1868



Портрет Жанны Самари, 1877

Государственный музей изобразительных искусств имени А. С. Пушкина

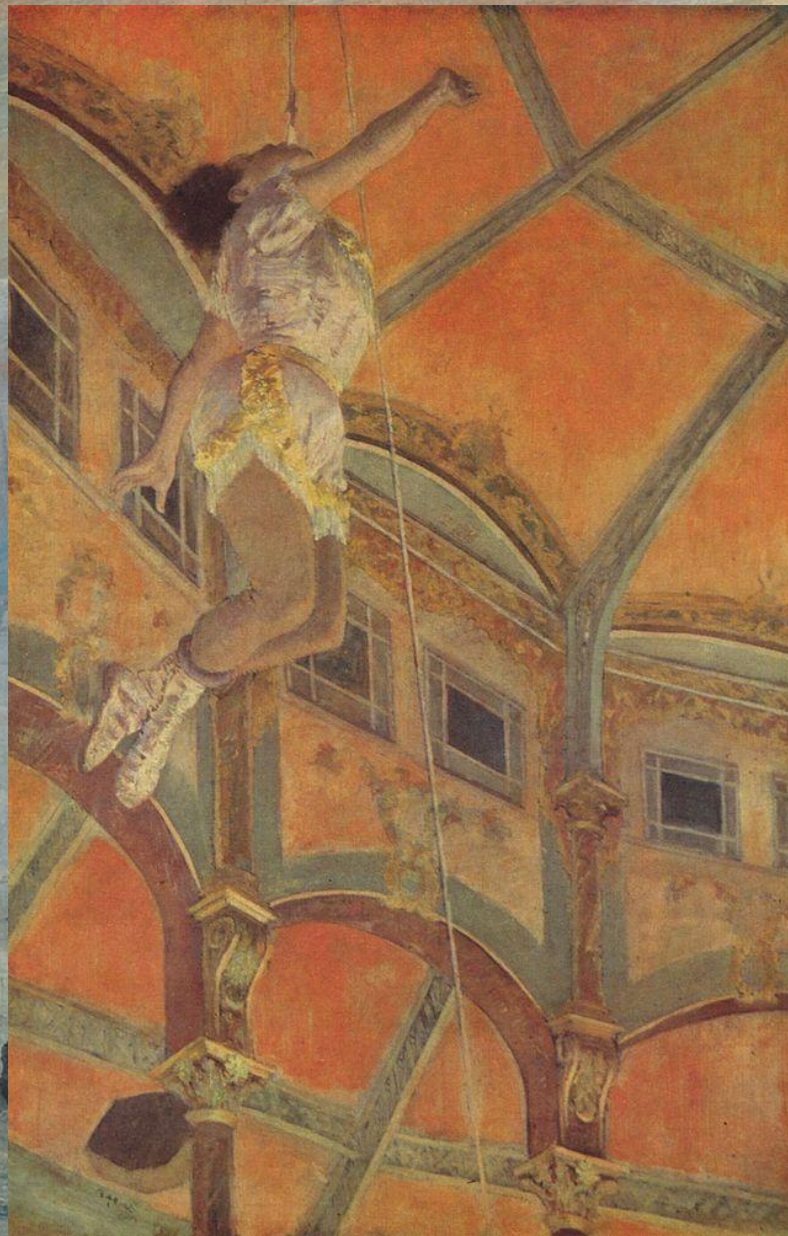




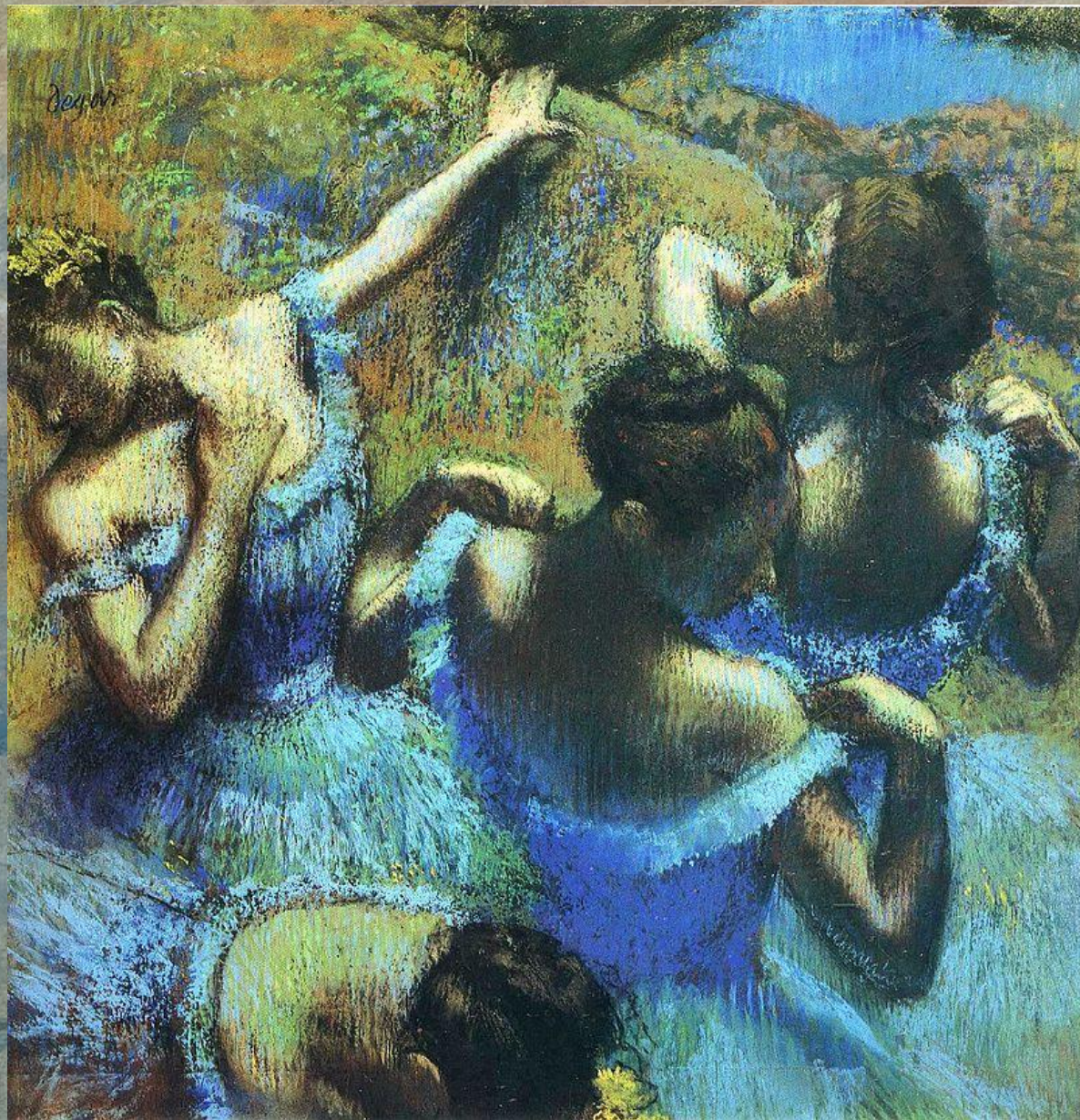
Завтрак гребцов, 1880  
Коллекция Филлипса

# Эдгар Дега

Эдгар Дега (Edgar Degas) (1834-1917), французский живописец, график и скульптор. Преимущественно изображал различные сценки из городской жизни, быт художественных мастерских, театров и кафе, лавочки модисток и прачек. Также он часто рисовал танцовщиц и скачки. Свежесть, непосредственность и динамичность прослеживаются в его работах.



Мисс Лала в цирке Фернандо.



Э. Дега. Голубые танцовщицы.  
Музей им. Пушкина, Москва.



Урок танцев (1873-1875),  
Музей Орсе, Париж.



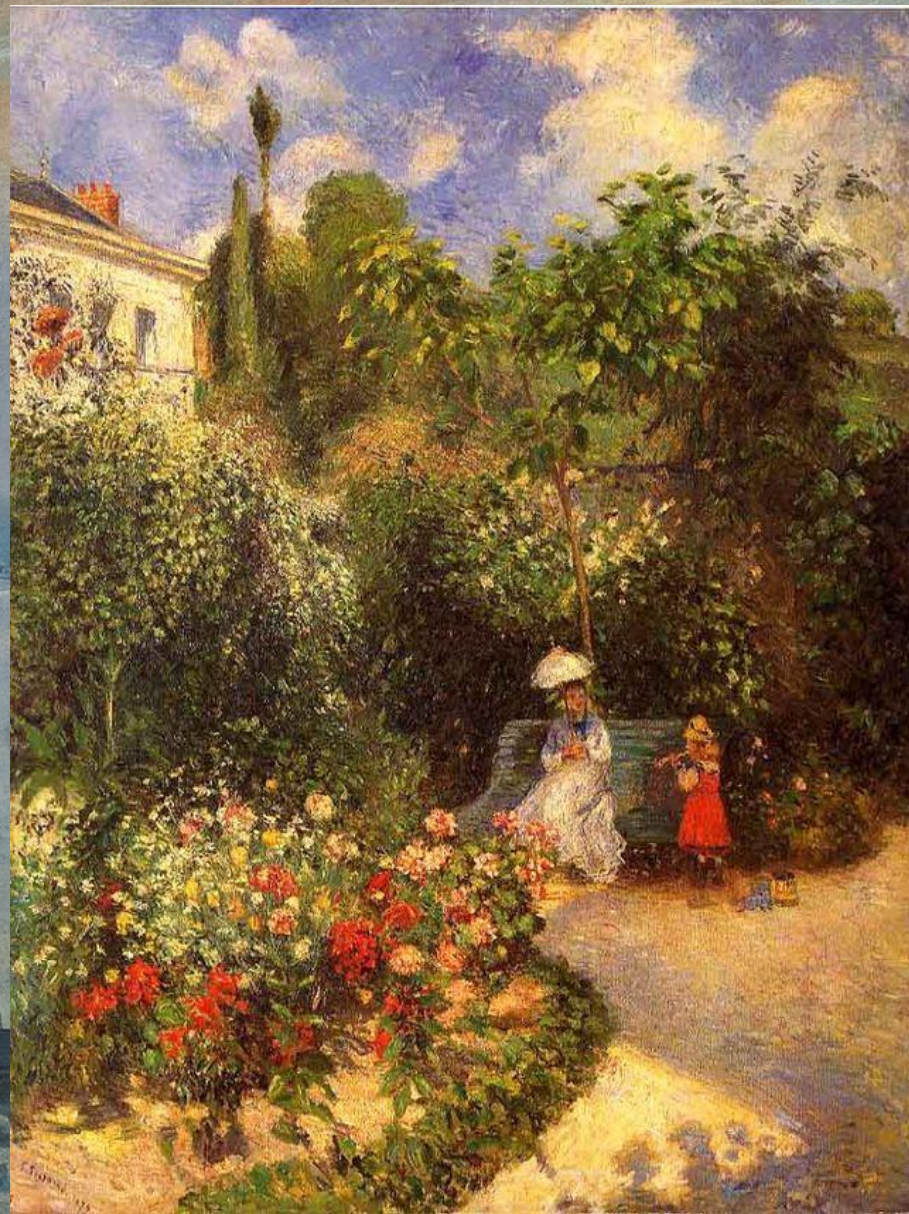
Эдгар Дега. Мытьё. 1886 г.

Музей Хилл-Стенд, Фармингтон, Коннектикут, США.

# Камиль

## Писсарро

Писсарро Камиль (Camille Pissarro, 1830-1903) – французский живописец, один из первых и наиболее последовательных представителей импрессионизма. Обращаясь к скромным мотивам, таким как городские предместья и бульвары, сельские ландшафты, Писсарро открывал очарование и поэзию в будничном, внутреннюю эстетическую и духовную ценность заурядных на первый взгляд моментов в жизни природы и человека. Художник достигал особой тонкости в передаче прозрачности и влажности воздуха, ощущения только что прошедшего или приближающегося дождя. А его сюжетные композиции всегда тяготели к предельной законченности и ясности.



В саду Понтуаэ, 1877

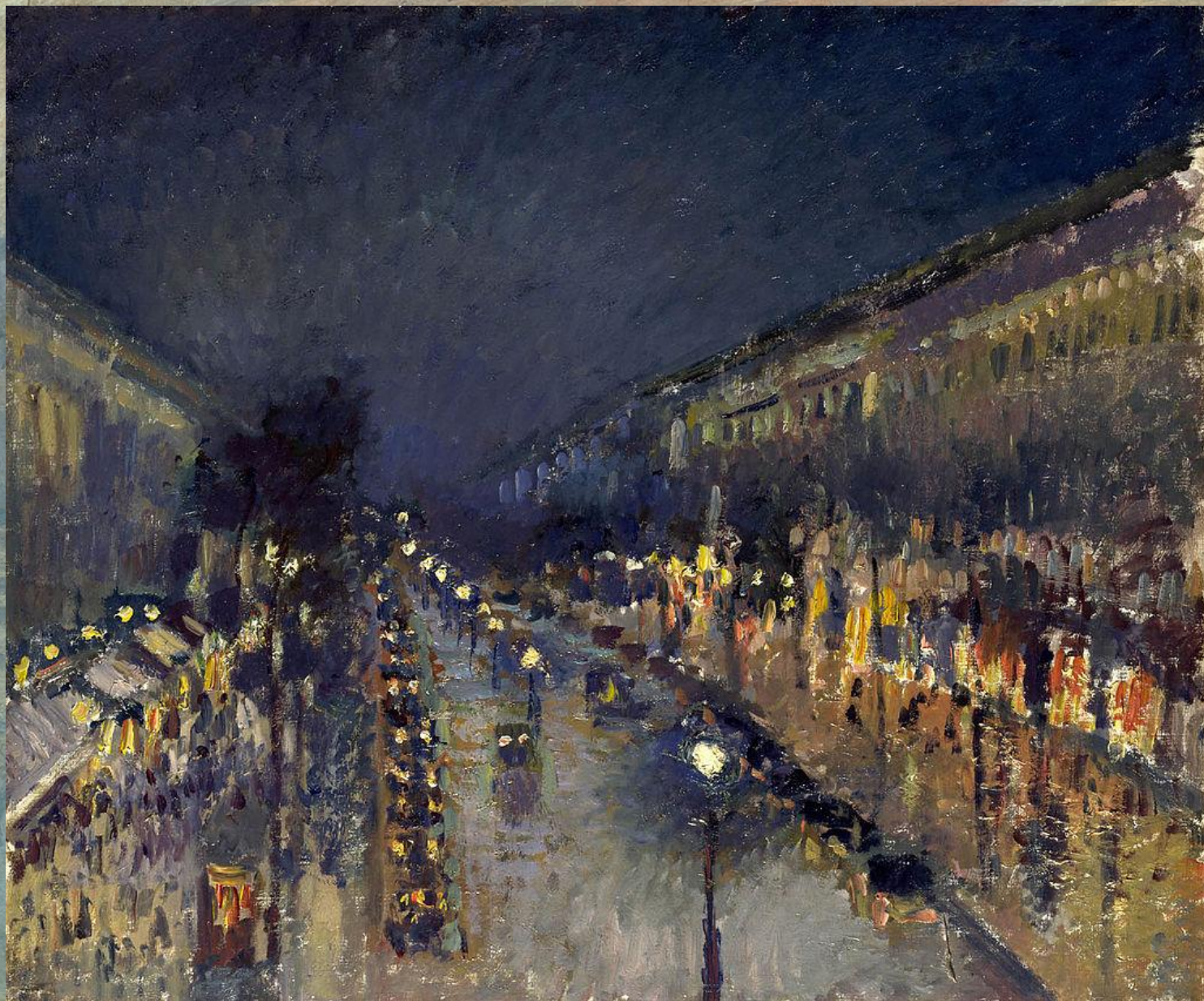


Париж, 1893



Подъезжая к деревне, 1872

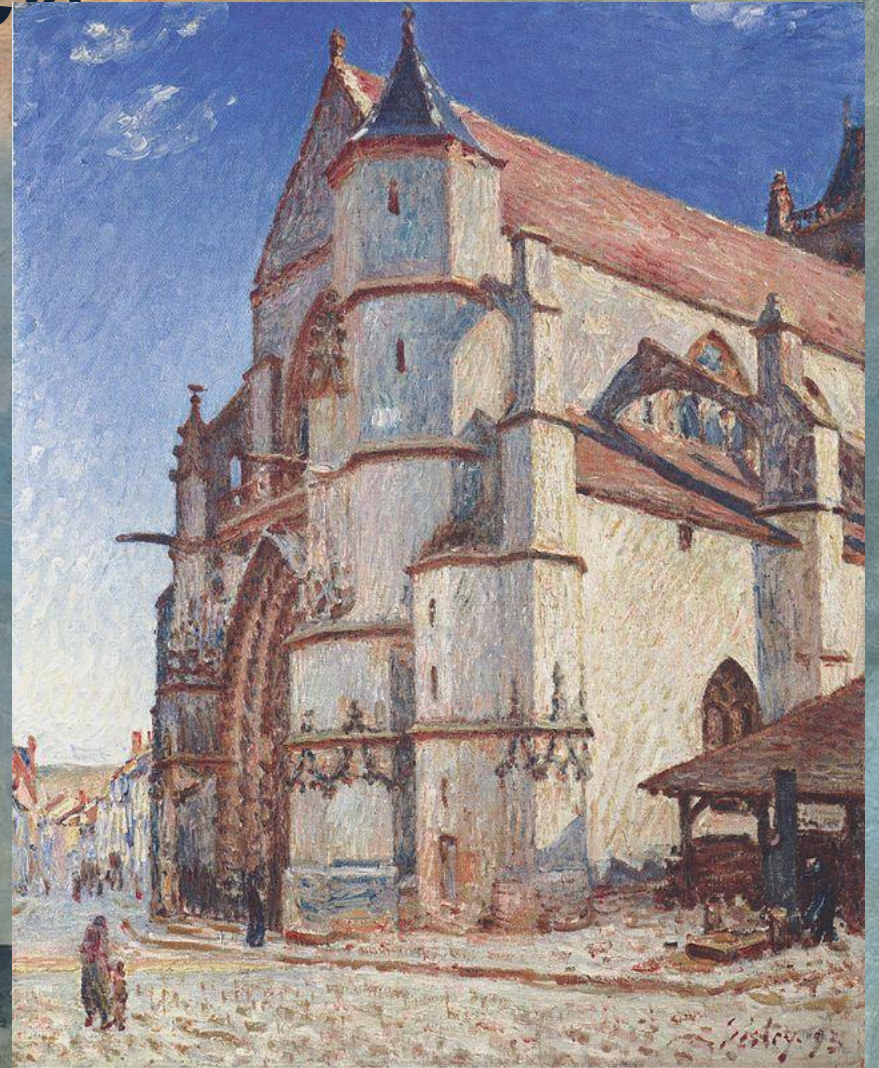




Бульвар Монмартр в ночи, 1898

# Альфред Сислей

**Альфред Сислей** (англ. *Alfred Sisley*, 1839, Париж — 1899, Море-сюр-Луэн) — французский живописец-пейзажист английского происхождения. Сислея в картине занимает не сюжет, а тончайшие особенности природных состояний, света и цвета. Вместе с К. Писсарро он писал зимние пейзажи в Лувесьенне ради изучения открытых импрессионистами рефлексов и цветных теней, в другое время живопись Сислея находилась под воздействием Ренуара и Клода Моне. Тем не менее его собственная утонченная индивидуальность прорывалась сквозь все влияния благодаря особой неповторимости его контакта с природой, более уравновешенного, неприязнательного и естественного, чем у друзей. В этом Сислей объявил себя наследником Коро, что привело в итоге к



Die Kirche von Moret im Morgenrauen



Море-сюр-Луа 1891.



Alfred Sisley - Ventania, 1897



*Banks of the Loing at Saint Mammes, 1885*