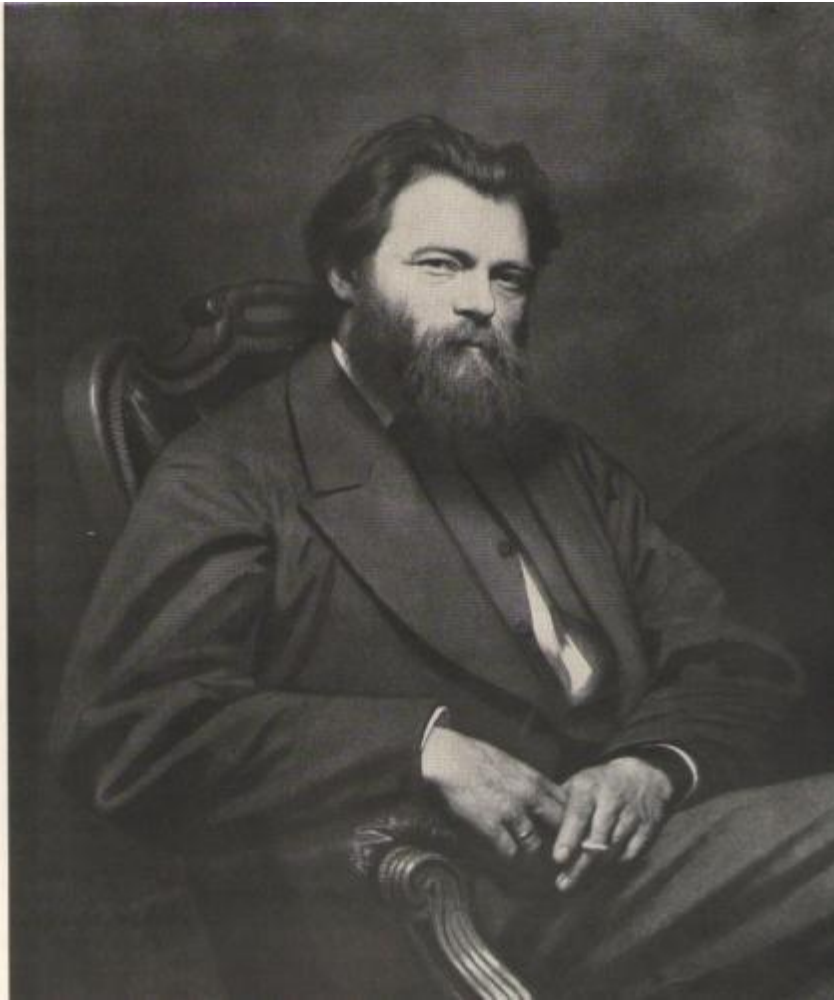


Ивана Ивановича Шишкина (1832-1898)



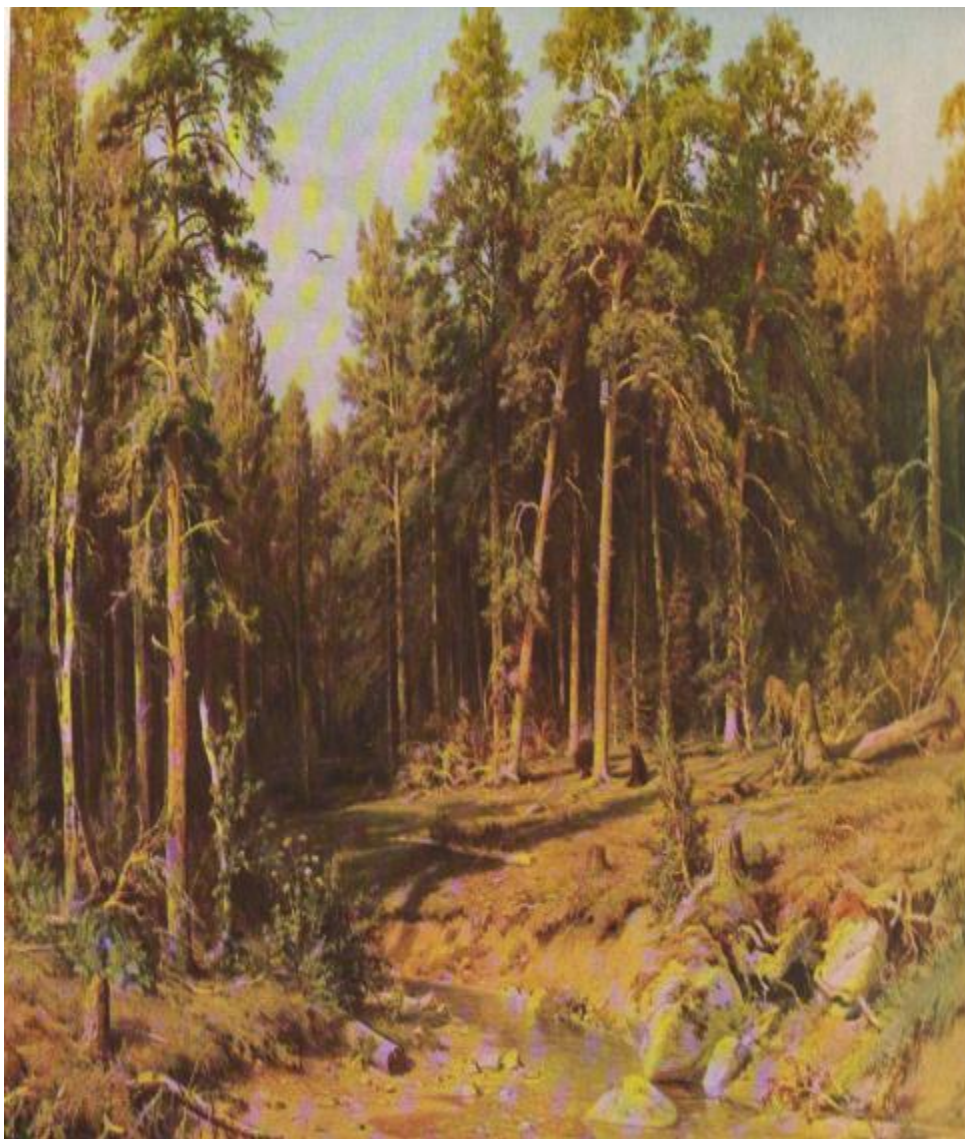
«Шишкин – художник народный. всю жизнь он изучал русский, преимущественно северный лес, русское дерево, русскую чащу, русскую глушь. Это его царство и тут он не имеет соперников, он единственный».

В.В. Стасов

В сокровищнице русского искусства Ивану Ивановичу Шишкину принадлежит одно из самых почетных мест.

Никто до Шишкина с такой ошеломляющей открытостью и с такой обезоруживающей сокровенностью не поведал зрителю о своей любви к родному краю, к неброской прелести северной природы.

«Сосновый бор» (1872)



«Сосновый бор» — это «портрет» досконально изученного прикамского леса, где вырос сам художник.. На картине изображена уральская природа.

На полотне молодые, но уже крепкие и стройные сосны тянутся ввысь, мелководный лесной ручей тихо журчит у их подножия.

В этой картине Шишкин достиг большой органичности всех объектов на картине.

«В лесной глуши» (1872)



На Второй выставке передвижников Шишкин представил картину «В лесной глуши», за которую в 1873 г. получил звание профессора.

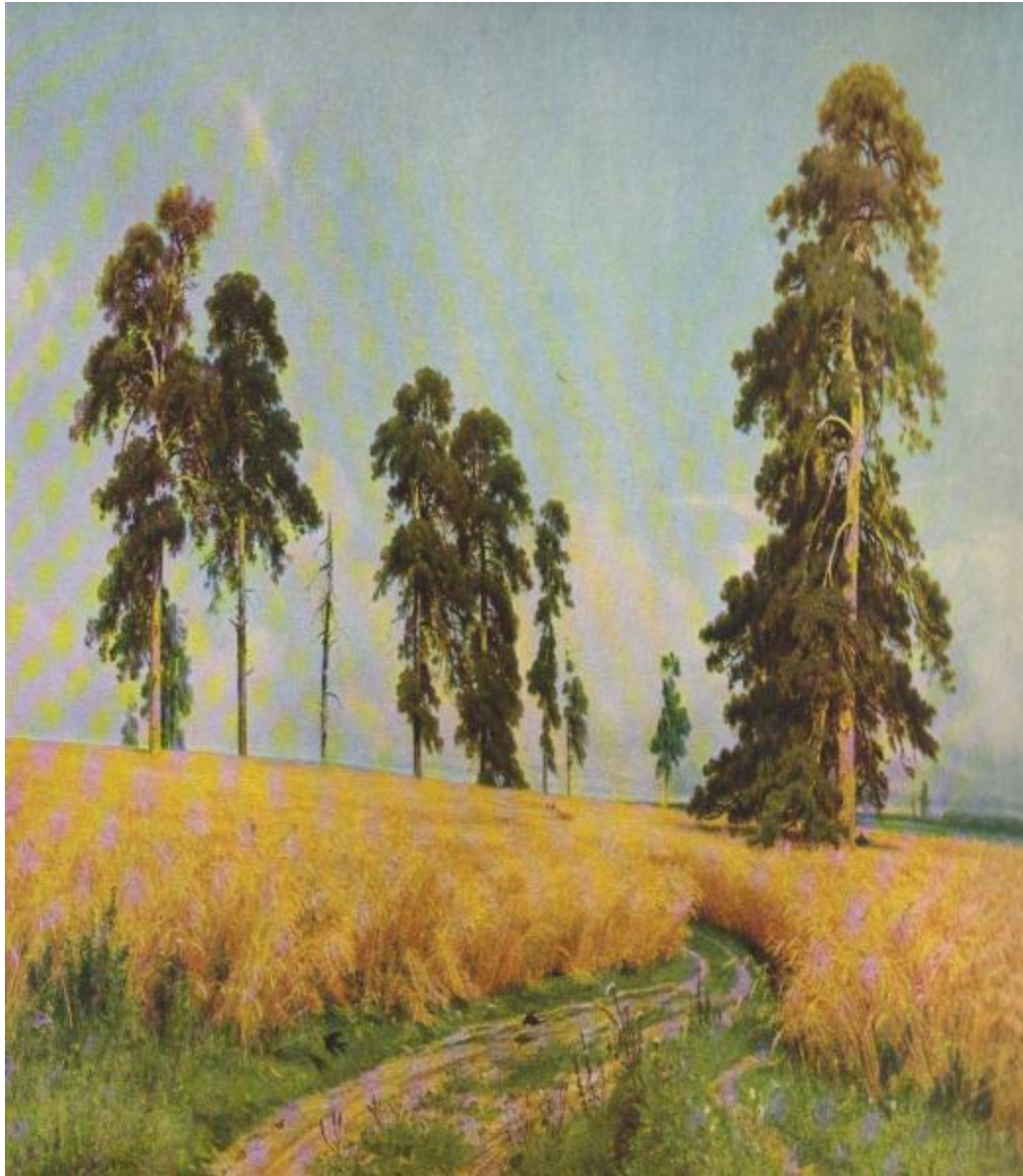
Пространственно выстраивая композицию от затененного переднего плана до глубины, где среди чахлах деревьев виден слабый солнечный просвет, он дает возможность ощутить сырость воздуха, влажность мхов и валежника, проникнуться этой атмосферой, словно оставляя зрителя наедине с гнетущей глухоманью.

«Лесной пейзаж» (1874)



Изображал ли он дубы или березы, они принимали у него донельзя правдивые формы в листве, ветвях, стволах, кореньях и во всех подробностях. Сама местность под деревьями — камни, песок или глина, неровности почвы, поросшие папоротниками и другими лесными травами, сухие листья, хворост, валежник и прочее — получали в картинах и рисунках Шишкина вид совершенной действительности, максимально близкой к реальности.

«Рожь» 1878год



9 марта 1878 года распахнулись двери Общества поощрения художеств. Здесь в то время разместилась шестая выставка передвижников.

Среди выдающихся полотен И. Е. Репина, Н. А. Ярошенко К. А. Савицкого, А. И. Куинджи. выделялся пейзаж Шишкина "Рожь".

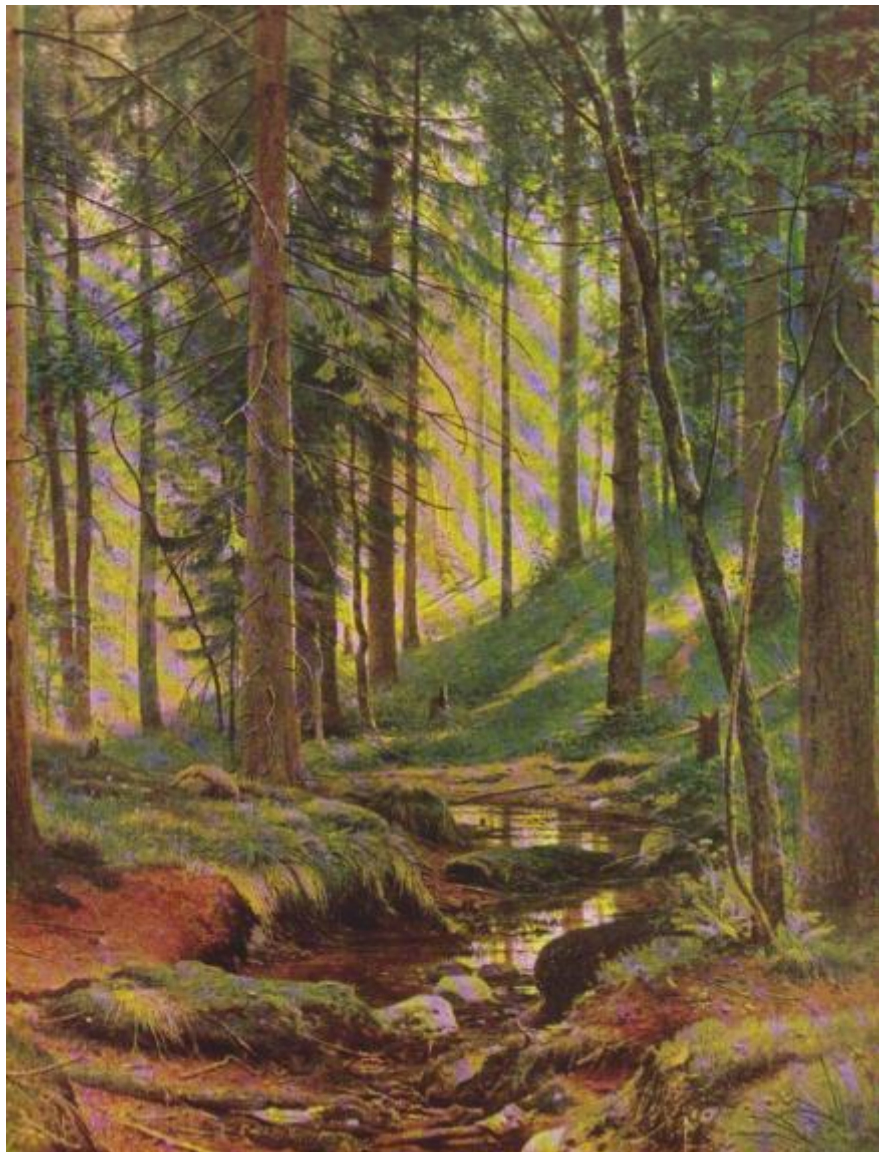
Это произведение невольно ассоциируется со стихами А. В. Кольцова и Н. А. Некрасова - двух поэтов, которых Шишкин особенно любил.

Все рожь кругом, как степь, живая,
Ни замков, ни морей, ни гор.

Спасибо, сторона родная,
За твой врачующий простор.

Н.А. Некрасов "Тишина".

«Ручей в лесу» (1880)



Родной земли прелестный уголок.
Таинственно шумит сосновый бор.
Течёт промеж деревьев ручеёк,
Ведёт с травой и мхами разговор.

В бору ослабеваеет летний зной –
Здесь царство полумрака и теней.
Здесь ощущаешь запах смоляной.
Ручей, журча, течёт среди камней.

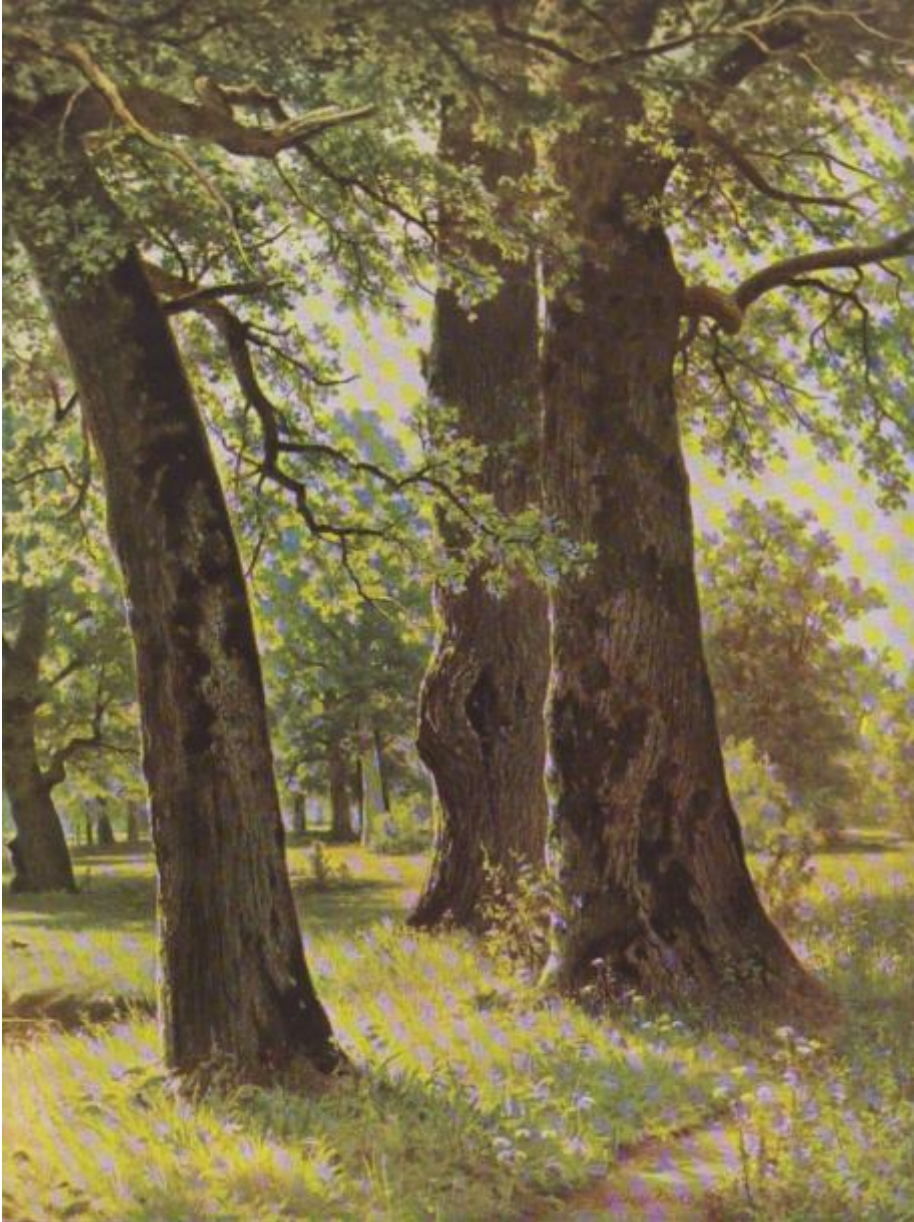
Когда ему перегородит путь
Валун, поток пытаеся задержать,
Ручей его сумеет обогнуть
И продолжает весело бежать.

Как хорошо! И исчезает грусть,
Проходит безо всякого следа.
Нагнусь к ручью и из него напьюсь.
Как сладка желтоватая вода!

Здесь тень, а дальше виден яркий свет –
На дальнем плане всё озарено...
Милей родной земли на свете нет!
Об этом говорит нам полотно!

Иван Есаулков.

«Дубы».(1887)

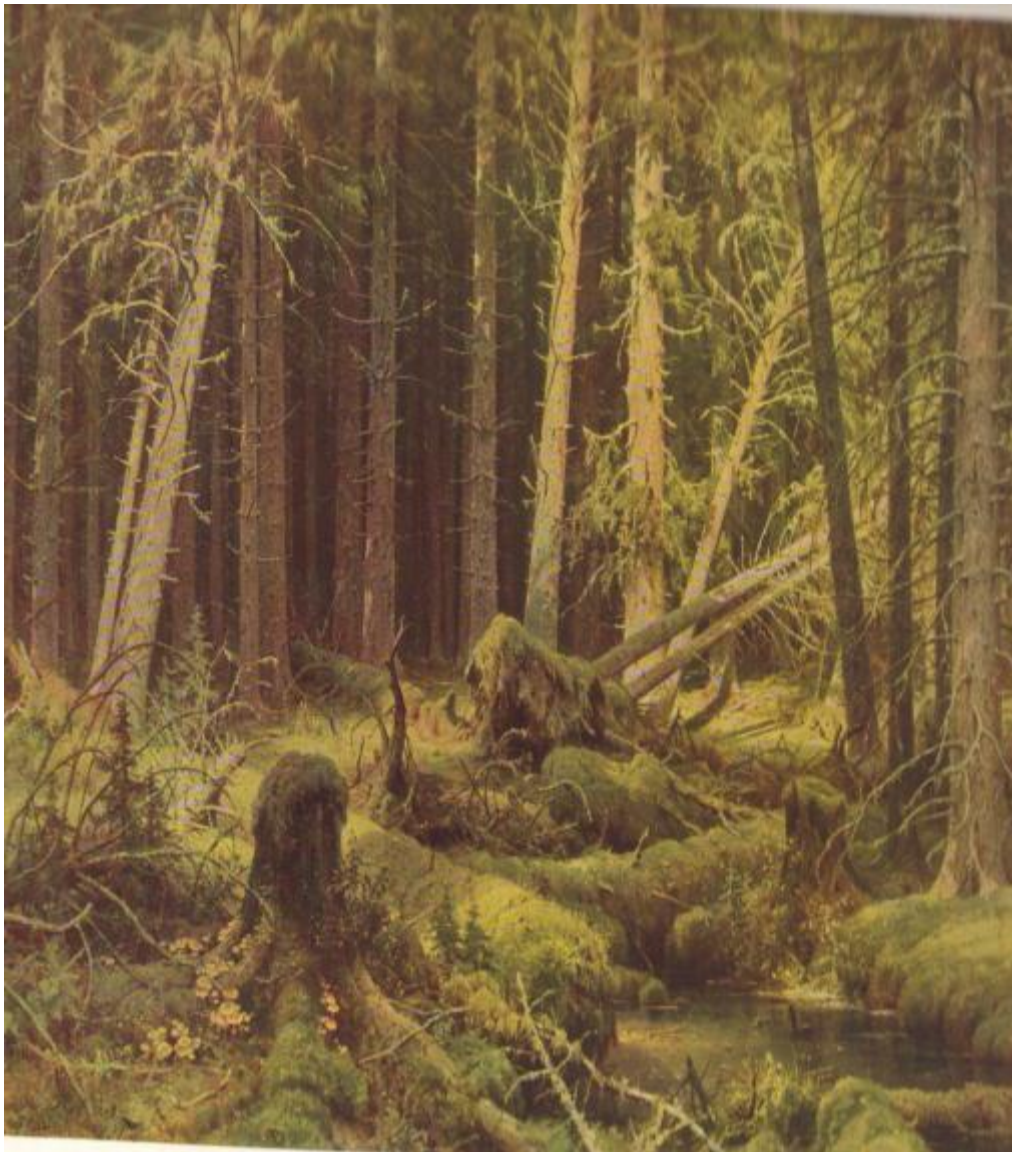


Былинным величием веет от лесных пейзажей Шишкина, более всего любившего изображать могучие вековые дубы.

Несмотря на успехи Шишкина в пейзажной живописи, близкие друзья настойчиво советовали ему обратить внимание на выразительные средства, в частности, на передачу световоздушной среды.

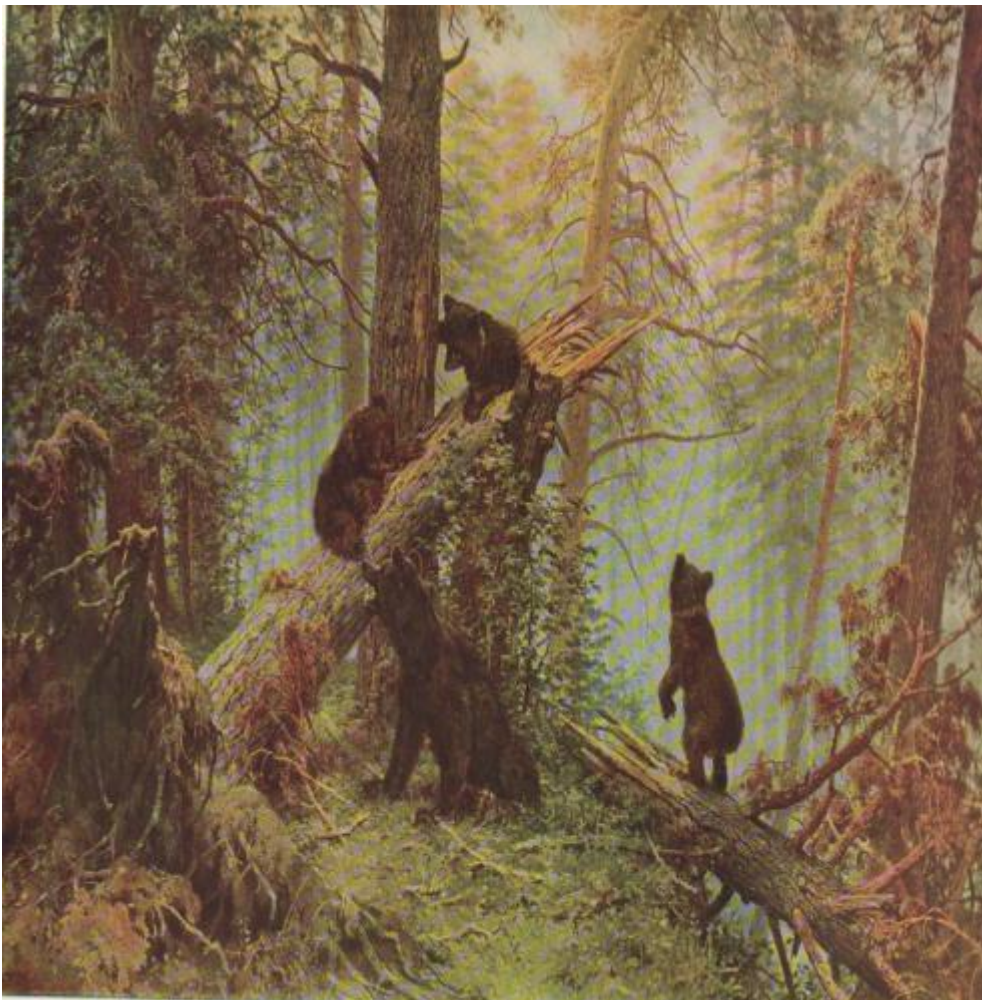
Потому в картинах Шишкина привлекает не столько линейная композиция, сколько гармония светотени и цвета.

«Бурелом» (1888)



Мой зритель, вспомни о былом,
Когда ты в отрочества годы,
В час единения с природой,
Забрёл в такой же бурелом.
Прислушиваясь к тишине,
Здесь лишь охотник пробирался,
Да иногда шатун скитался
Перед весной, забыв о сне.
Деревьев стройные ряды
Уходят в сумрак величаво,
Как витязи на поиск славы,
На отражение беды.
Непроходимые углы
Тайги, где всюду ели, ели
И где изгнили, обомшели
Давно упавшие стволы.
Ковром на каждом мох лежит,
А рядом группами и порознь
Прелестная молодая поросль
С грибами весело бежит.
Она торопится туда,
Где через редкие просветы
Между стволами солнце светит
И отражается вода.
Родной природы нашей жизнь
В картине мрачной и суровой
Изображает Шишкин снова.
И как неумоимо кисть
Рисует дикие места,
Непроходимость бурелома.
Как сердцу русскому знакома
Таких вот дебрей красота! **И. Есаулков**

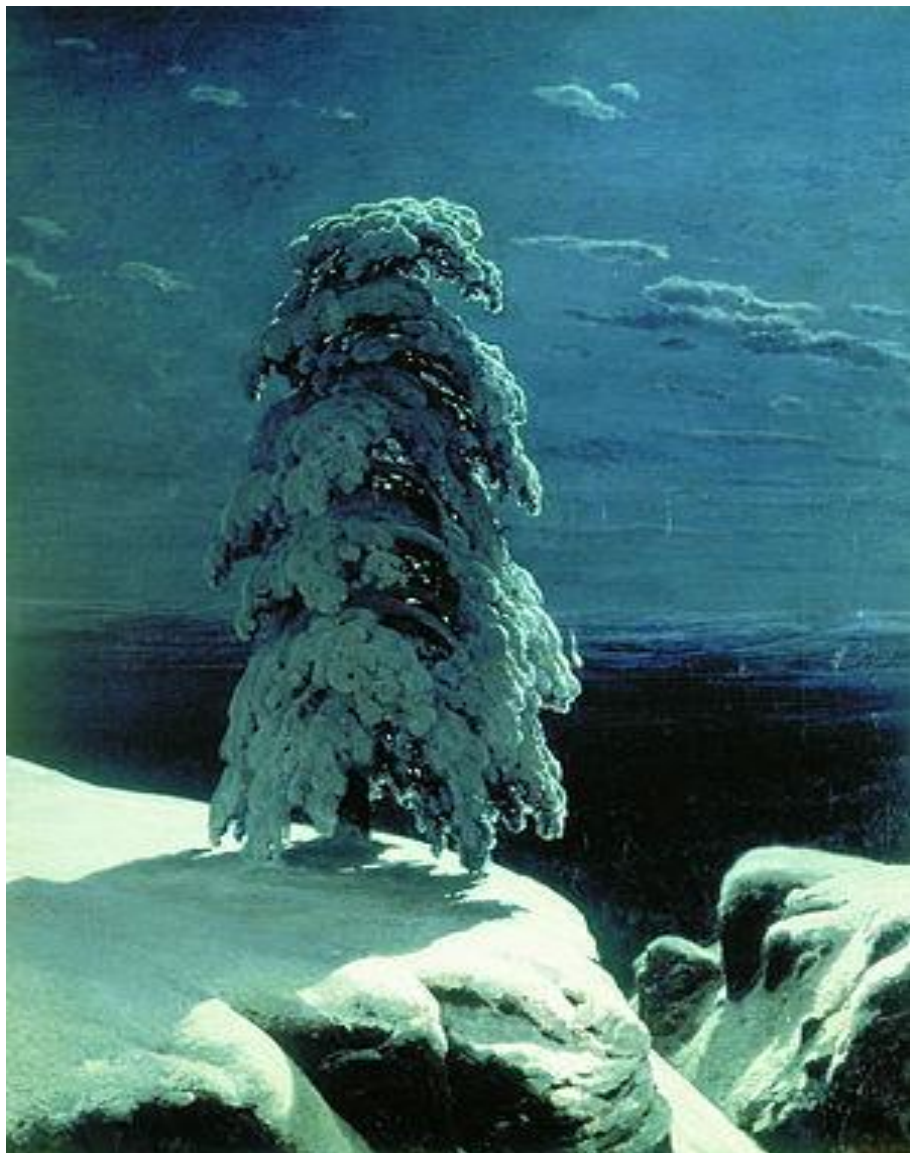
«Утро в сосновом лесу» (1889)



Среди всех произведений художника наиболее широкой известностью пользуется картина **"Утро в сосновом лесу"**. Замысел ее подсказала Шишкину поездка в вологодские леса.

Занимательный жанровый мотив, введенный в картину, во многом способствовал ее популярности, но истинной ценностью произведения явилось прекрасно выраженное состояние природы. Это не просто глухой сосновый лес, а именно утро в лесу с его еще не рассеявшимся туманом, с легко порозовевшими вершинами громадных сосен, холодными тенями в чащах. Чувствуется глубина оврага, глушь. Присутствие медвежьего семейства, расположившегося на краю этого оврага, порождает у зрителя ощущение отдаленности и глухости дикого леса.

«На севере диком...» (1891)



Это стихотворение Михаила Юрьевича Лермонтова было выбрано Иваном Ивановичем Шишкиным для иллюстрации собрания сочинений, которое готовилось к выпуску в свет и приурочивалось к 50-летию со дня гибели поэта.

Так же, как и в стихотворении Лермонтова, в картине мощно звучит тема одиночества. На неприступной голой скале, посреди кромешной тьмы, льда и снега, стоит одинокая сосна. Луна освещает мрачное ущелье и бесконечную даль, покрытую снегом. Кажется, в этом царстве холода нет больше ничего живого. Но наперекор морозам, снегам и ветрам дерево живет.

«Корабельная роща» (1898)



В основу этого пейзажа легли натурные этюды, выполненные Шишкиным в родных прикамских лесах. В центре выделены освещенные солнцем мощные стволы вековых сосен. Густые кроны бросают на них тень. Срезая рамой верхушки деревьев художник усиливает впечатление огромности деревьев, которым словно не хватает места на полотне. Как всегда неторопливо рассказывает он о жизни этого леса в погожий летний день. Изумрудная трава и сероватая зелень молочая спускаются к мелкому, бегущему по камням и песку ручью. Переброшенная через него изгородь говорит о близком присутствии человека. Две вспорхнувшие желтые бабочки над водой, зеленоватые отражения в ней, чуть голубоватое небо, скользящие лиловатые тени на стволах приносят трепетную радость бытия, не нарушая при этом впечатления разлитого в природе покоя. Прекрасно написана поляна справа с побуревшей от солнца травой, сухой почвой и насыщенной по цвету молодой порослью.

Литература:



1. Шишкин И.И. М.: Издательство Академии художеств СССР, 1964-150с.: ил.
Всего 39 картин.

2. <http://ru.wikipedia.org>

3.И. Есаулков <http://www.stihi.ru>