


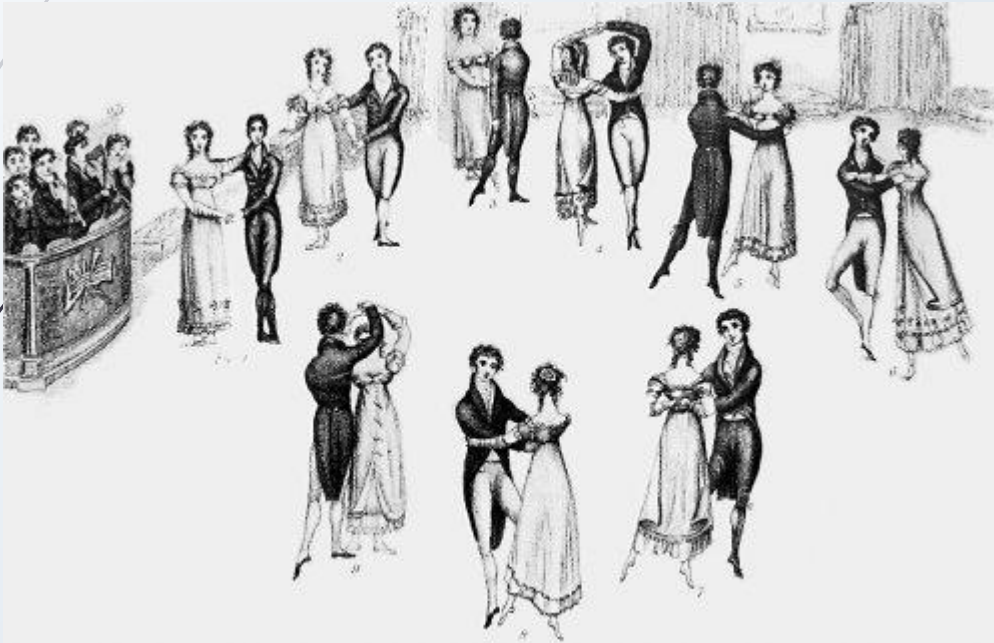


КАК МЕНЯЕТСЯ ХОРЕОГРАФИЯ 19 ВЕКА.



? 19-й век – это период массовых бальных танцев, которые отличались естественностью и «живым» ритмом. В этот промежуток времени теряет свою популярность когда-то востребованный менуэт. Этот вид хореографической композиции становится своеобразным инструментом воспитания хороших манер, развития изящности, красивой осанки и плавности движений. Танцевальная культура 19-го века наполняется такими видами постановок, как полька, кадриль, экосез, мазурка и, конечно же, вальс. Эти разновидности хореографических постановок происходят из разных стран, а именно Австрии, Германии, Англии и других. И невзирая на разные «корни», они становятся любимыми танцами по всему миру и пользуются огромной популярностью среди самых разных слоев общества.





? Самое главное место в танцевальной культуре 19-го века занимает вальс. Именно на этот период приходится самый большой всплеск развития этого вида танца. Вальс задает характер всем бальным действиям. Придворные танцы насыщаются непринужденностью, свободой музыкального ритма и отсутствием сложных фигур. Благодаря простоте движений, поз и потрясающе красивому аккомпанементу, который отличается пленительной мелодичностью, вальс становится самым любимым танцем в 19-м веке, а также самым востребованным и неотъемлемым атрибутом придворных балов и других торжественных празднеств. К тому же, этот вид хореографической композиции имеет не только стандартную форму, но и обладает многообразием комбинаций и вариантов исполнения. Такая любовь к вальсу способствует огромному всплеску в области музыки, ведь самые знаменитые и талантливые композиторы считали своим долгом написать аккомпанемент для вальса.



? В 19-м веке развивается не только вальс, но и получают широкое распространение другие виды танцев. Например, мазурка, которая обрела свою популярность за счет возможности самостоятельно создавать свои композиции танца участниками действия. Не менее любимой в 19-м веке является полька, берущая свое начало с богемской народной пляски. Этот танец становится неотъемлемым атрибутом как на общественных грандиозных балах, так и на домашних праздниках.



- ? Из других, не менее популярных хореографических постановок, можно выделить:
- ? Полонез – танец, берущий свое начало еще с 17-го века, который сохранил свою форму и особое предназначение для торжественных шествий в качестве открывающего или заключающего действия на американских и многих европейских балах.
- ? Кадриль – танец, что зародился в самом начале 19-го века во Франции. Особенность этого вида пляски заключается в уникальной композиции, построенной на повторении 4-6 разнообразных контрдансов в каре.
- ? Па де катр – особая форма скоттиша, которая отличается грациозной медлительностью в России и ритмическими прыжками в Англии и Шотландии.

Становление русской школы классического танца



Дидло

- ? Благодаря работе Дидло, который понимал необходимость реформации сценического танца и считал его основной частью драматического действия, началось становление *русской школы классического танца*.
- ? Именно Дидло поставил Данилову на пуанты в 1808 году. Пальцевая техника вывела балерин на главные роли.
- ? Среди пантомимных танцовщиц того времени выделялись *Истомина*, которой посвятил стихи А.С. Пушкин.
- ? Московская балетная школа ориентировалась на выпуск солистов, петербургская – воспитывала кордебалет.
- ? Балетный костюм стал использовать женский цветной корсаж, мужскую бамбетку и колет. Мужчины стали применять наземную и воздушную поддержку. Балерины танцевали в атласных балетках с простеганным носком. Характерные танцы исполнялись в замшевых или кожаных ботиночках на каблучке. В 1825 году открылся в Москве Большой Петровский театр.

Романтический балет 19 века в России



? Итальянский балетмейстер Тальони хотел сделать из своей дочери Марии знаменитую балерину, несмотря на ее слабые данные. Для этого он модифицировал постановки, усложнив их технически и фактически создав романтическое направление. Звезда М.Тальони зажглась в балете «Сильфида» на музыку Шнейцгофера. В 1837 году этот балет увидел театральный Петербург. Параллельно с Тальони партию Сильфиды танцевала Е.Санковская в Москве. Их постоянно сравнивали зрители, что способствовало прогрессу искусства. Вершиной романтического балета стала «Жизель» Адана, которая в 1842 г. покорила Петербург. Ее создатель Ж.Перро вскоре стал руководить петербургской балетной труппой и поставил «Эсмеральду», в которой развил «действенный» танец,двигающий сюжет.

Исполнители реалистических балетов



? Увлечение Фани Эльслер испанскими народными танцами и умение создать образ на сцене привело балерину к мировой славе. Ее гастролы в 1848 году прошли в России с огромным успехом. В этом же ключе трудилась выдающаяся русская танцовщица Е. Андриянова, которая в свое время училась технике в классе отца М. Тальони. После гастролей Эльслер, она тоже стала танцевать видоизмененные народные танцы («Сальтарелло», «Лезгинка» и др.). Ее партии в «Пахите» и «Бахчисарайском фонтане» неоднозначно воспринимались современниками, но оставили значительный след в истории. Длительными гастролями по провинции и за границей империи Андриянова пропагандировала новое хореографическое искусство.

В классический танец вместе с реализмом вернулся народный танец и пантомима.

Бессловесный балет, по мнению критика Белинского, занял достойное место одного из ведущих театральных жанров.

