

КРИТО-МИКЕНСКАЯ КУЛЬТУРА



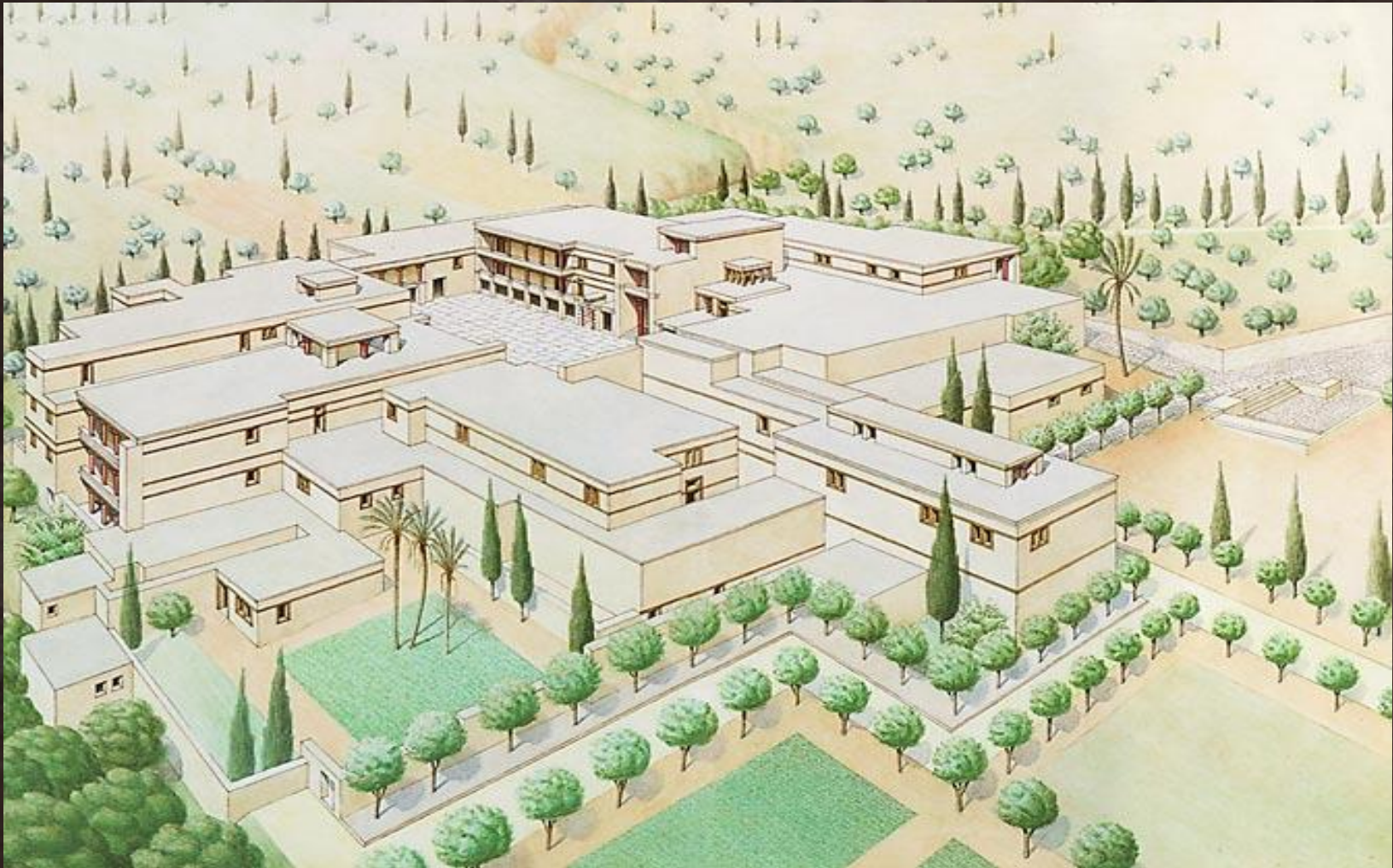
- Зарождение крито-микенской культуры связывают с мифом о похищении могущественным владыкой земли и неба, главным богом Крита Зевсом финикийской царевны Европы.



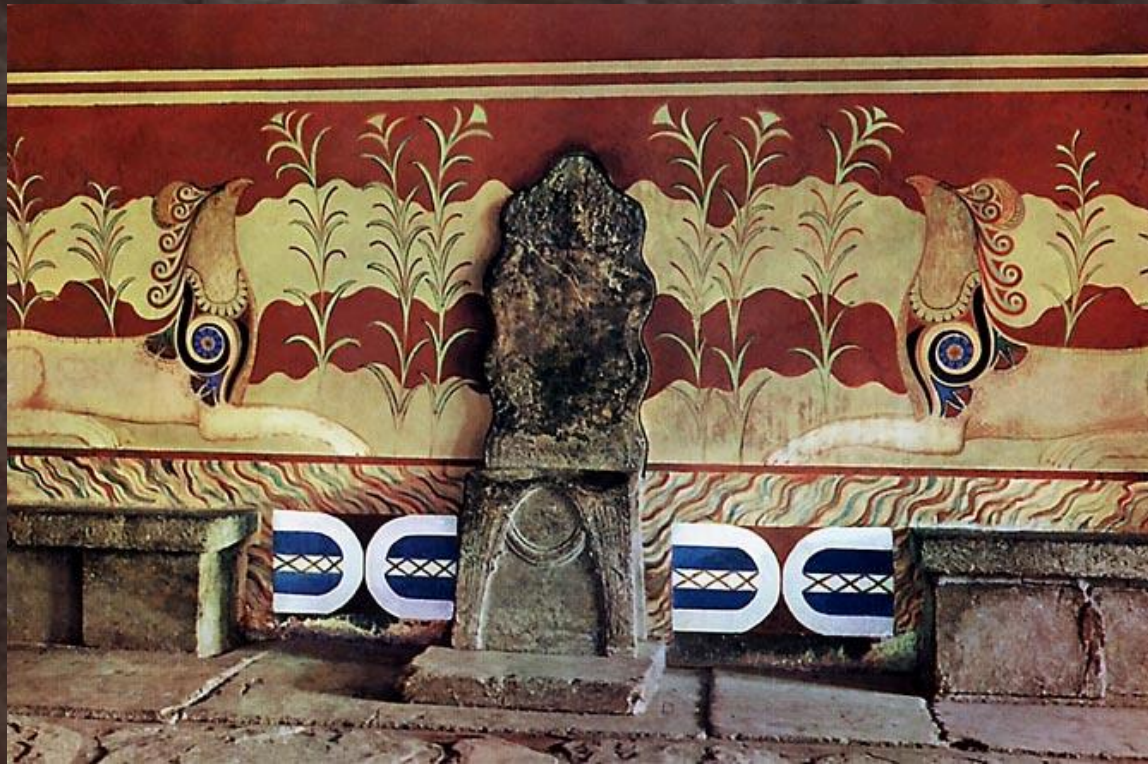
- **Приняв** облик белоснежного быка с золотыми рогами, Зевс появился на берегу моря, где царевна с подругами собирала цветы. Он смиренно улегся у ног девы, украсившей его рога венком из роз. Европа села на спину быка и не заметила, как он оказался далеко от берега. Переплыв бушующее море, Зевс поселил пленницу на острове Крит, где Европа родила Миноса — родоначальника критских царей.



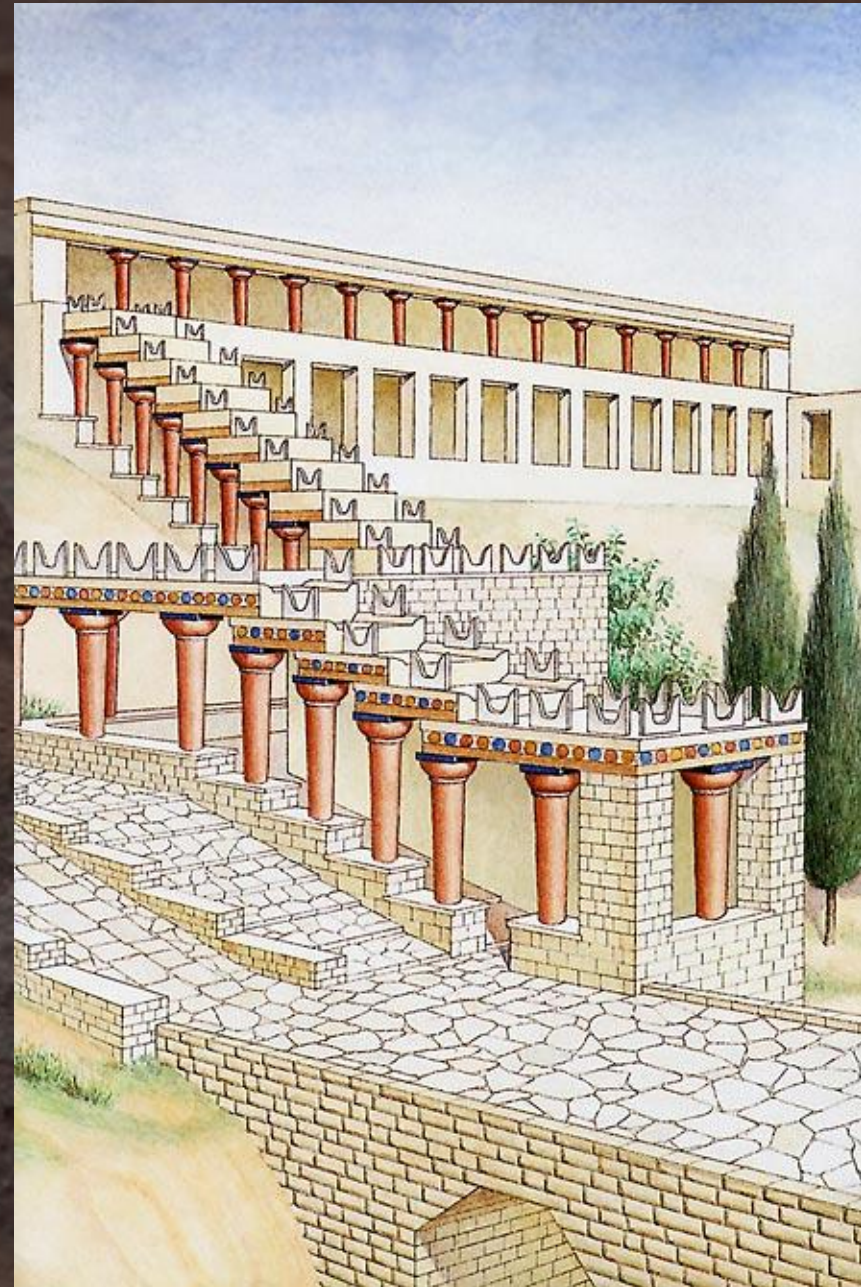
- Эпицентром критской (минойской) культуры стал *Кносс* — *город-дворец Миноса* (I тыс. до н. э.).



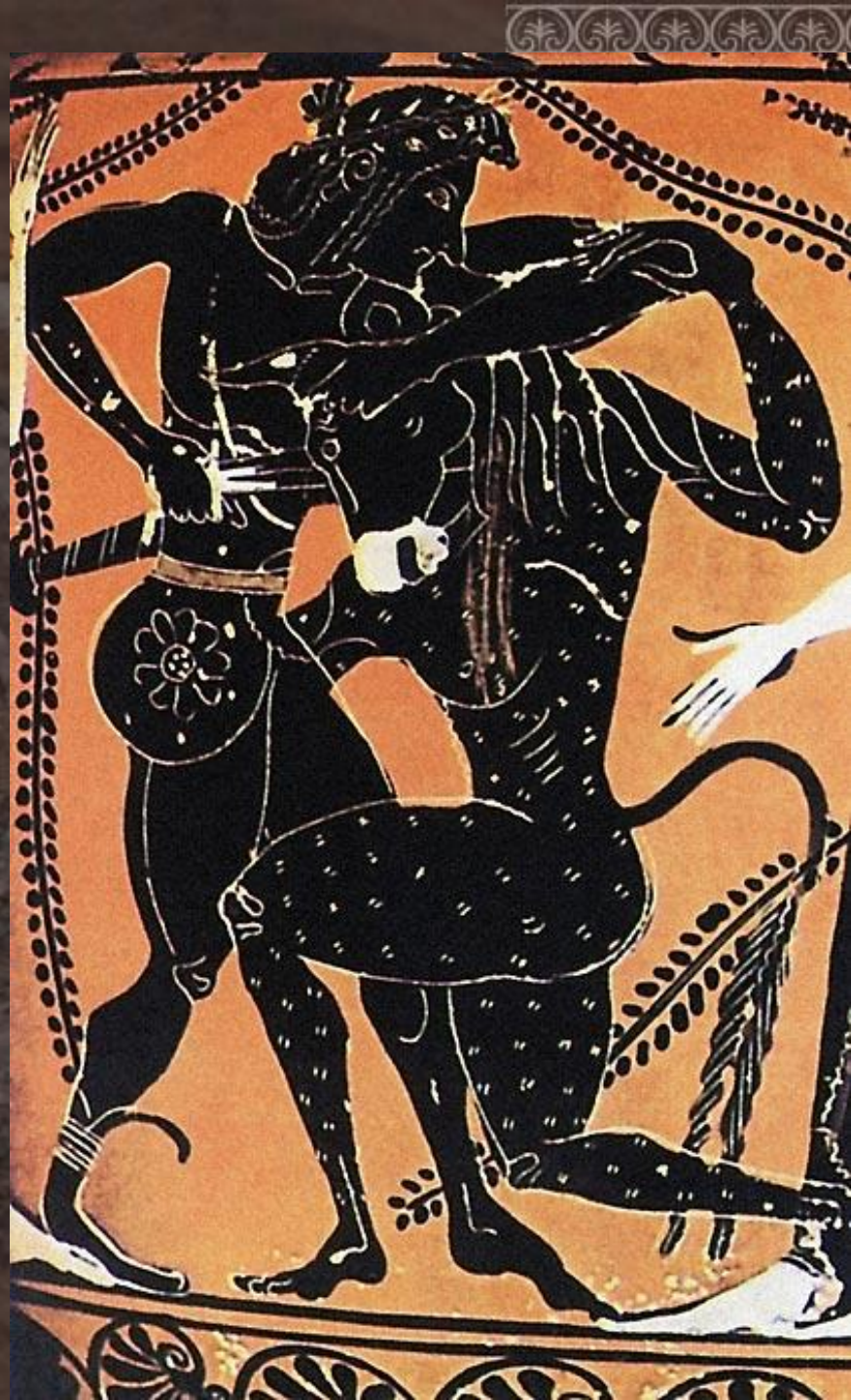
- Культуру острова Крит и островов Эгейского моря принято делить на критскую (111 — 11 тыс. до н. э.) и микенскую (XV — XII вв. до н. э.).
- В мифах культура региона Эгейского моря до и после завоевания Крита ахейцами представлена как единая эпоха владычества Миноса и называется также эгейской.



- Лабиринт дворца — многоуровневая архитектура со сложными, запутанными ходами — и его декор в виде бычьих рогов отражали миф о соединении бога-быка (символа оплодотворяющей энергии) с богиней плодородия и миф о быке Миноса — Минотавре.



Воспылав страстью к белому быку, вышедшему из моря, Пасифая — супруга Миноса соединилась с ним, спрятавшись внутри полой деревянной коровы, которую сделал для нее прославленный критский архитектор Дедал. Родившегося Минотавра — человека с головой быка — поместили в Лабиринт — сооружение с запутанными переходами, также построенное Дедалом. Туда на съедение чудовищу каждые девять лет привозили семь афинских юношей и девушек, как следствие тяжелой дани, наложенной на Афины Миносом за убийство в этом городе его сына. Когда на Крит прибыл афинский царевич Тесей, дочь Миноса Ариадна влюбилась в него и тайно дала ему острый меч и клубок ниток. Тесей убил Минотавра, положив конец кровавой дани, и по нити, привязанной у входа, нашел обратный путь из Лабиринта.



Кносский дворец



- Дворец возвышается на горе и как бы вырастает из нее, располагаясь уступами на разных уровнях с перепадом в 8-10 м. Выровненная вершина горы образует обширный прямоугольный двор, вытянутый с севера на юг. Некогда он играл роль светового колодца и своего рода легких дворца. В него по периметру выходят фасады парадных построек: тронный зал, главное святилище, бассейн для очищения, зал для культовых игр с быками, сокровищница для хранения ритуальной утвари, сосудов и статуэток богини со змеями.





- Уровнем ниже находятся жилые комнаты царя и царицы, малый тронный зал, ванная комната. С трех сторон покои царя предваряли колонные портики, и когда открывались многочисленные двери,



- возникало единое обширное пространство, напоенное светом и воздухом. Самый нижний уровень дворца занимали мастерские и склады сельскохозяйственной продукции.

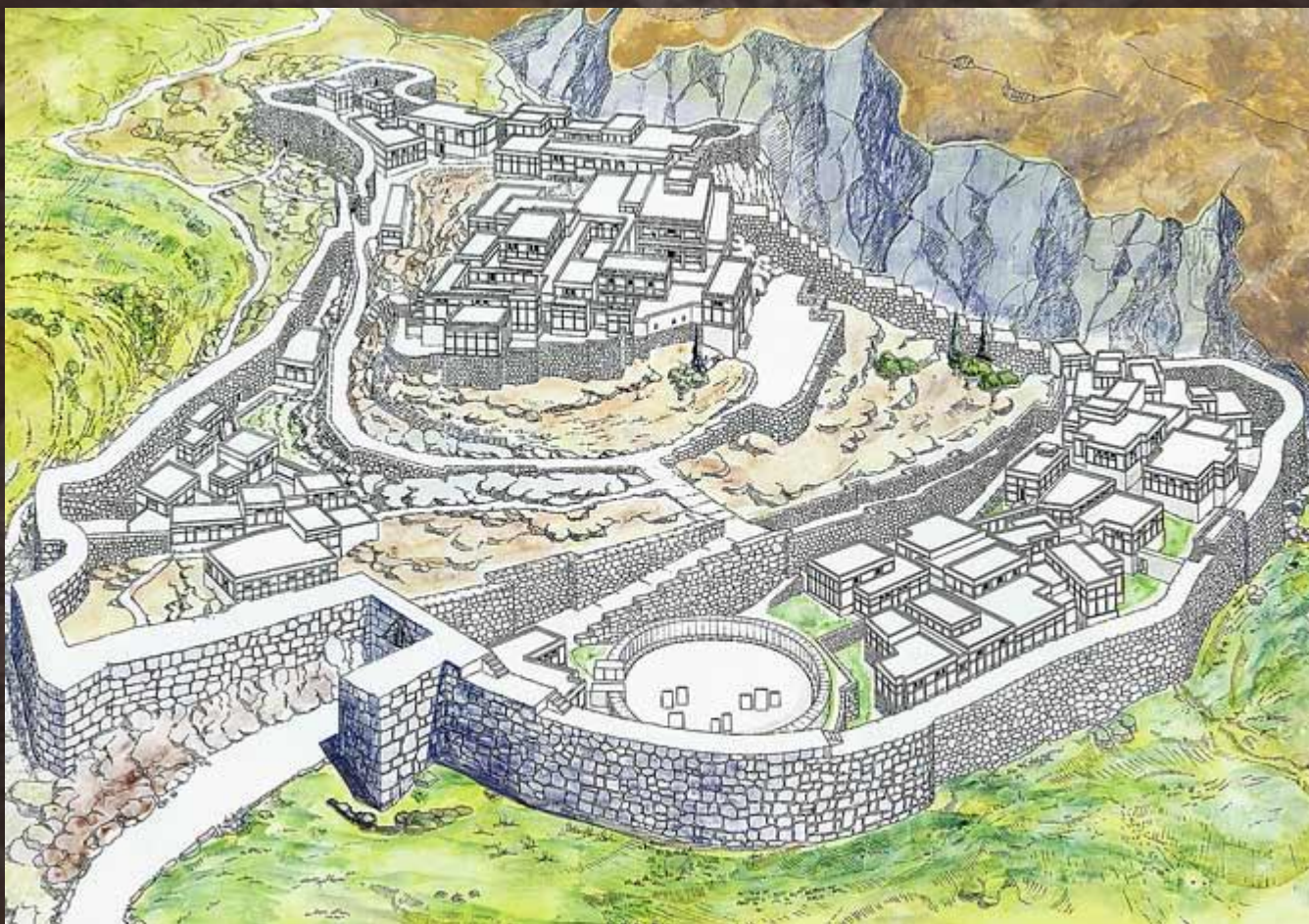
Все эти парадные залы и святилища, ритуальные и жилые комнаты, широкие веранды и открытые террасы соединяются лестницами с внезапными спусками и подъемами, запутанными ходами и тупиками. Сохранилась планировка дворца, запутанные переходы, красные колонны, но море ушло и унесло с собой колдовское очарование морского простора.



Пространство дворца зыбко, неустойчиво, неопределенно. Перемещение по нему сродни покачиванию на поверхности моря, которое шумит снаружи и как бы проникает внутрь ласковым бризом и восхитительным орнаментом на стенах (см. цв. вкл., рис. 15). Выпрыгивающие на поверхность дельфины, снующие в разные стороны рыбы, упругий завиток и волнистые линии — основной мотив фресковой живописи в камерных покоех, на террасах, в коридорах. Все пронизано динамикой морской стихии: грозным рокотом набегающих волн, свежим ветром, надувающим паруса кораблей, розоватыми брызгами пен.



Не менее роскошными были дворцы ахейских владык, но они отражали иной взгляд на мир- Так, **город-дворец Микены царя Агамемнона (II тыс. до н. э.)** расположен на холме и защищен мощными стенами, сложенными из огромных каменных глыб.



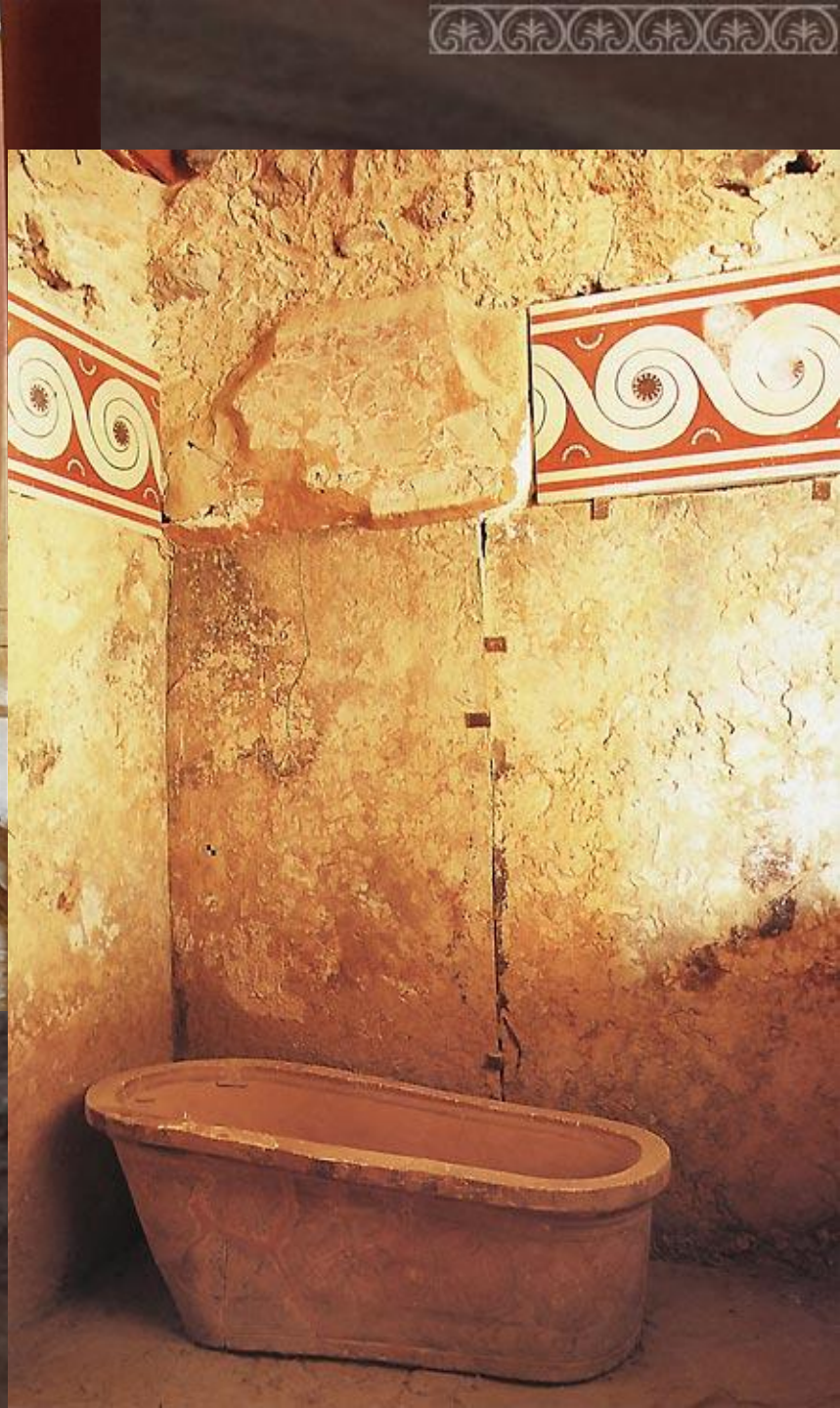
Львиные ворота

- Дорогу к единственным воротам обрамляют высокие стены, образующие узкий замкнутый проход. Массивная перекладина над проемом украшена треугольной плитой с рельефом, давшим название воротам — Львиные. На нем застыли львицы,



- двух сторон опирающиеся передними лапами на высокий пьедестал с колонной, — отзвук кносского изображения богини плодородия, стоящей на горной вершине с хищниками по сторонам.

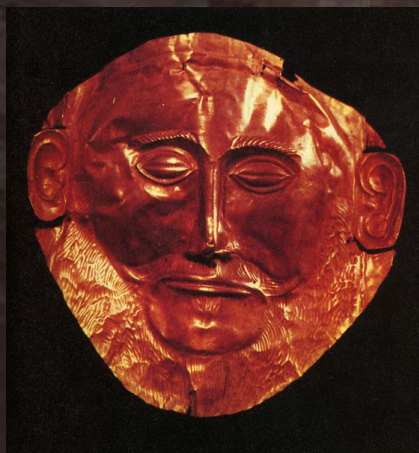
- В отличие от кносского микенский дворец имел регулярную планировку. Все помещения группировались вокруг
- *мегарбна* — большого зала с очагом посередине. Дым уходил через прямоугольное отверстие в кровле, опиравшейся на четыре колонны. Именно такой тип жилища стал прообразом греческого, а затем и римского дома.

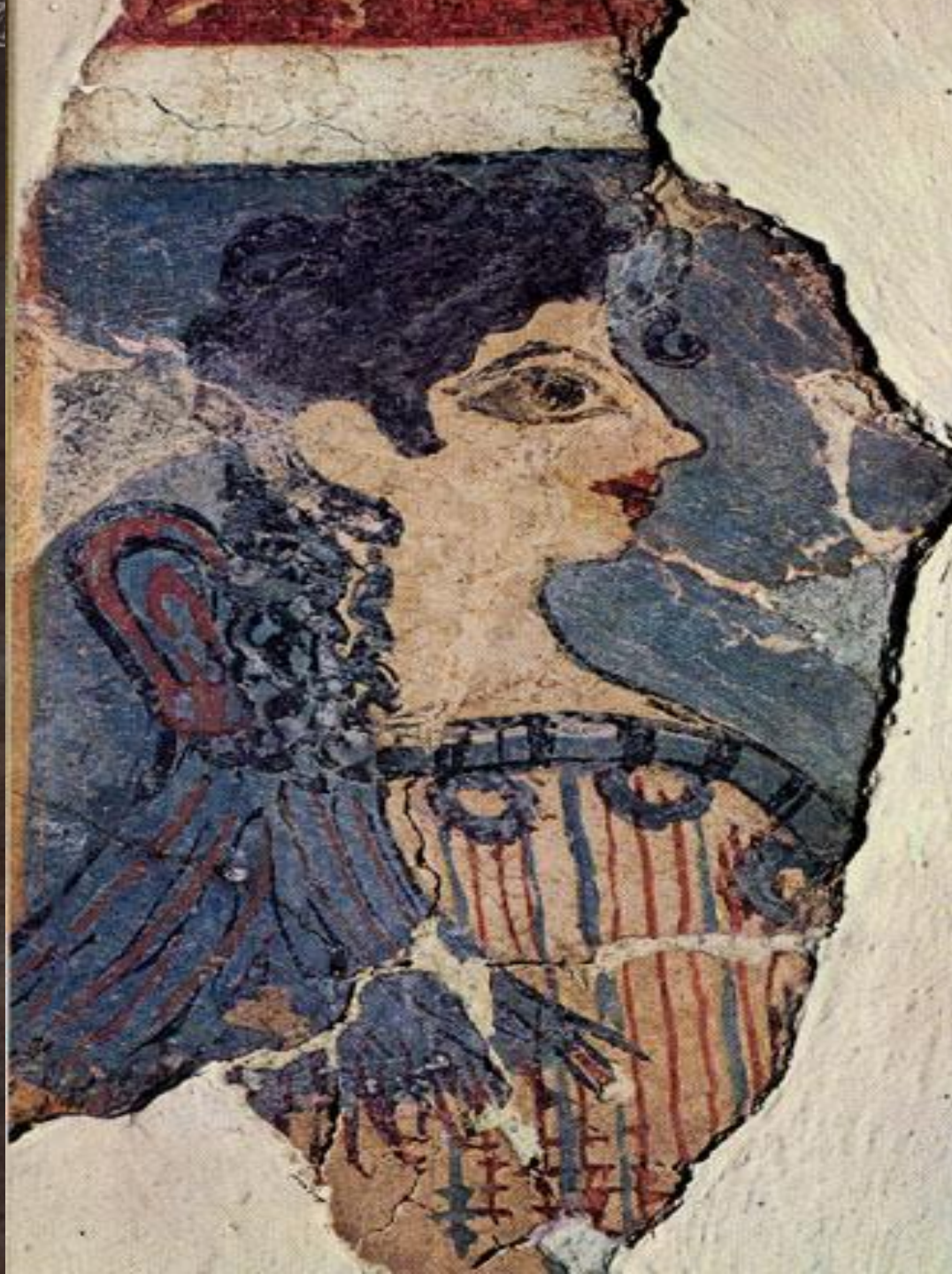


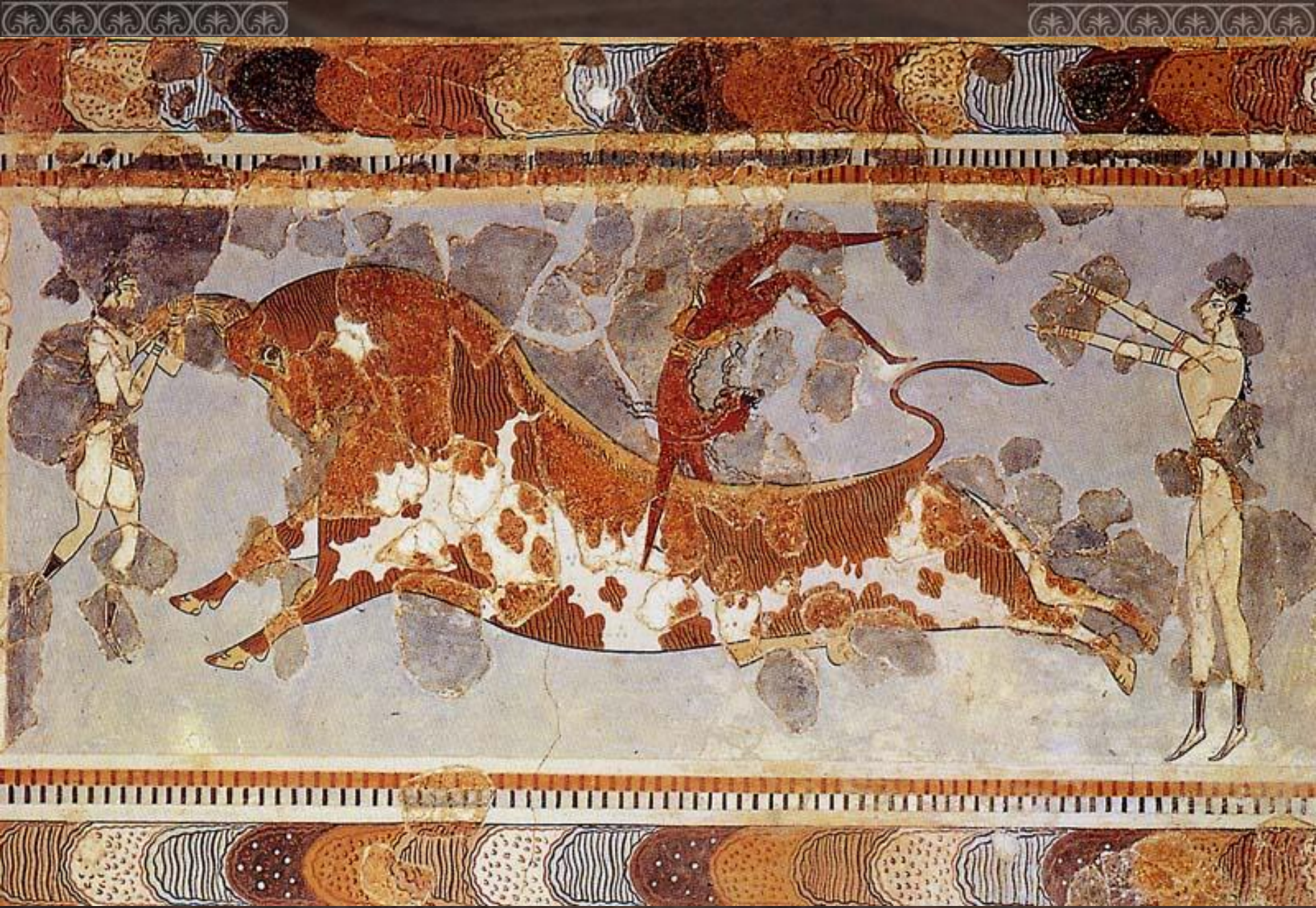
Суровая скупая архитектура обусловила характер декора, в котором преобладали сюжеты, связанные с борьбой: охота на львов, травля собаками кабана, воины, седлающие коней для похода, ахейцы в высоких шлемах с копьями и щитами. Сама тематика воплощала основное кредо микенской культуры — торжество физической силы и суровый, воинственный дух ахейцев, часто совершавших грабительские набеги на соседние племена. О том же свидетельствовали погребальные маски, передающие индивидуальные черты суровых и властных ахейских владык, а также отражающие желание возвеличить царя — чувство, незнакомое критянам.



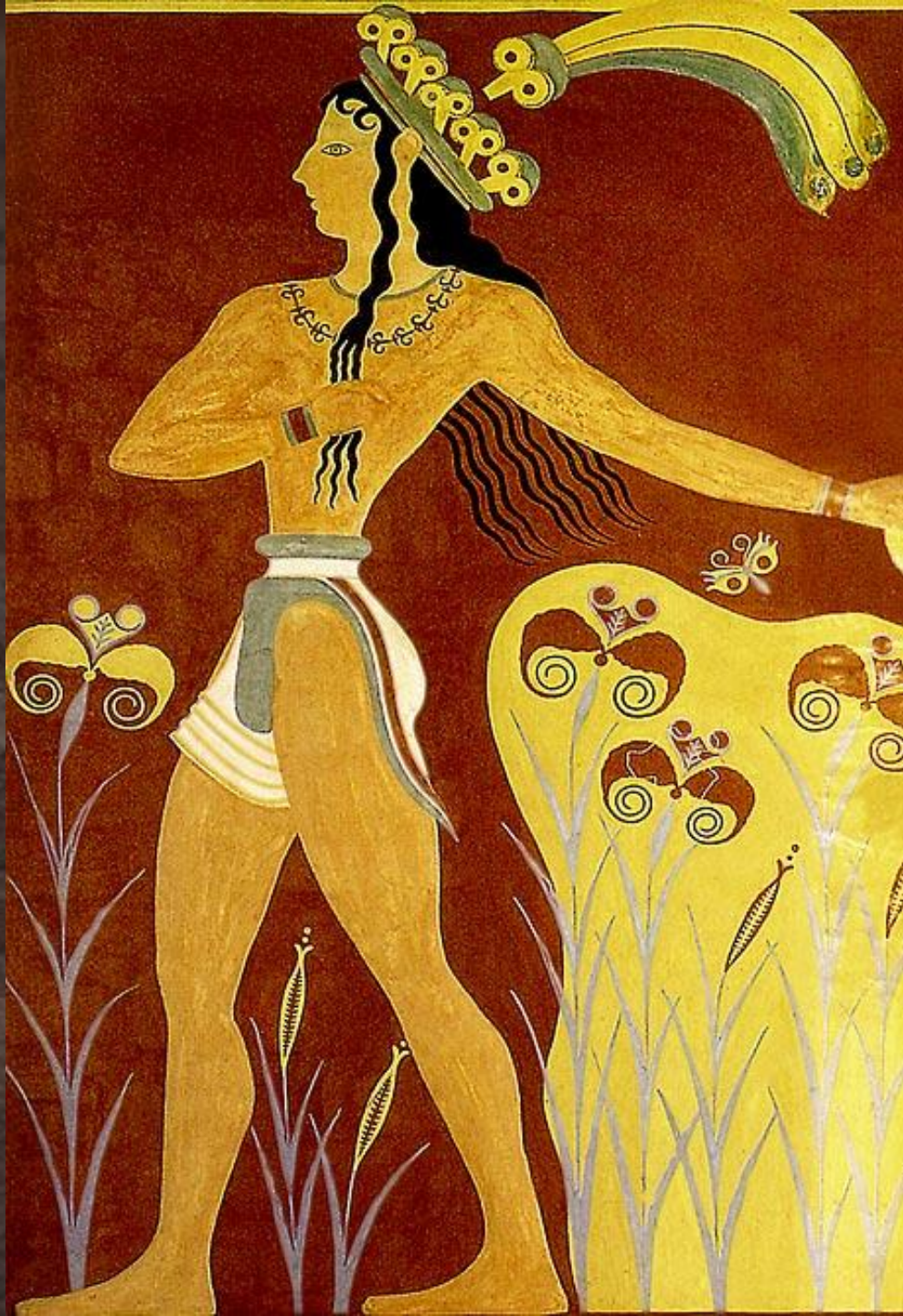
- Динамичная линия уступила место застывшим формам и сухому орнаменту; в красочной гамме вместо холодноватых серебристых тонов стали преобладать теплые сочные цвета. Живописность, подвижность, эфемерность критского искусства сменились жесткостью, статичностью, приземленностью микенского



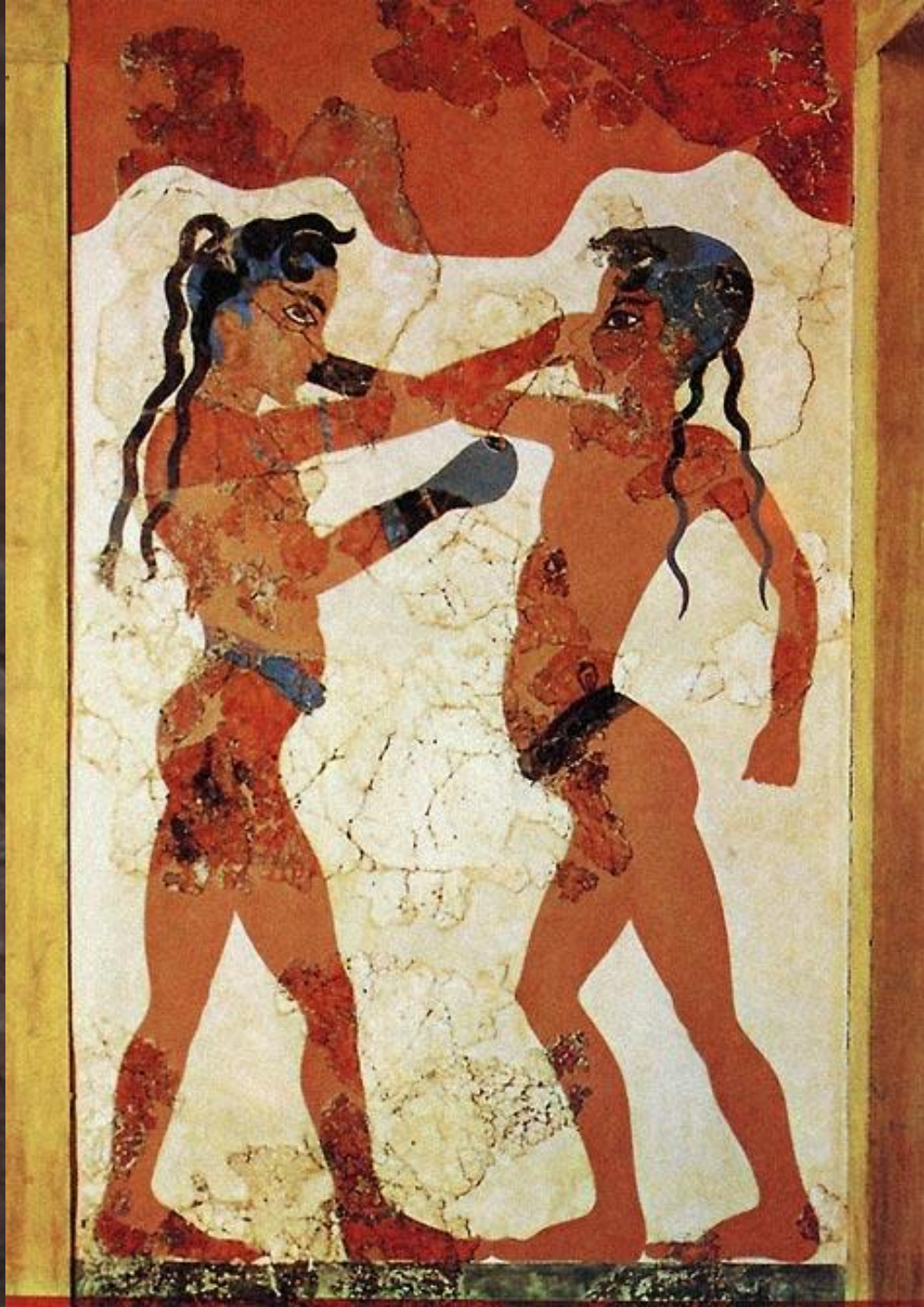




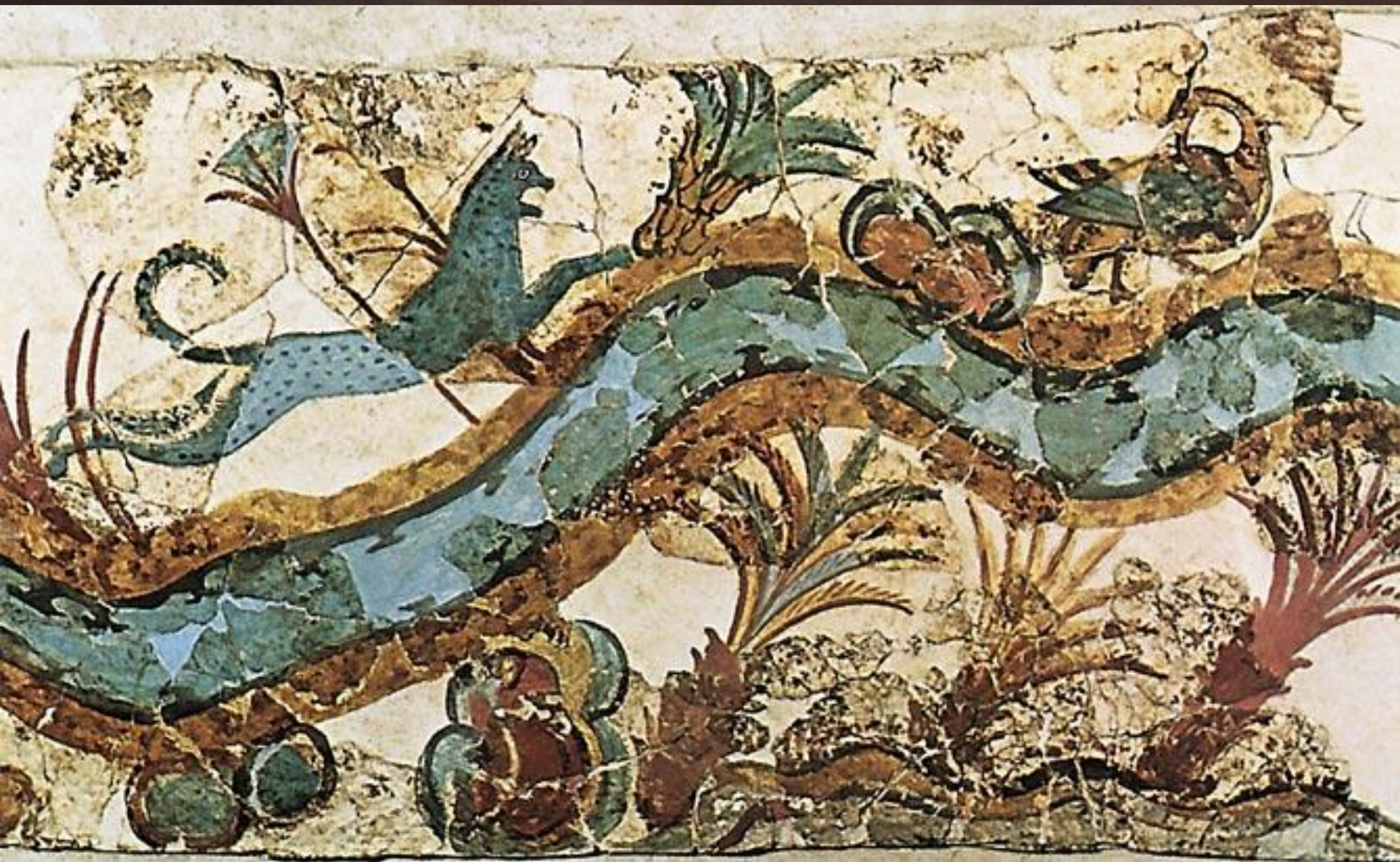












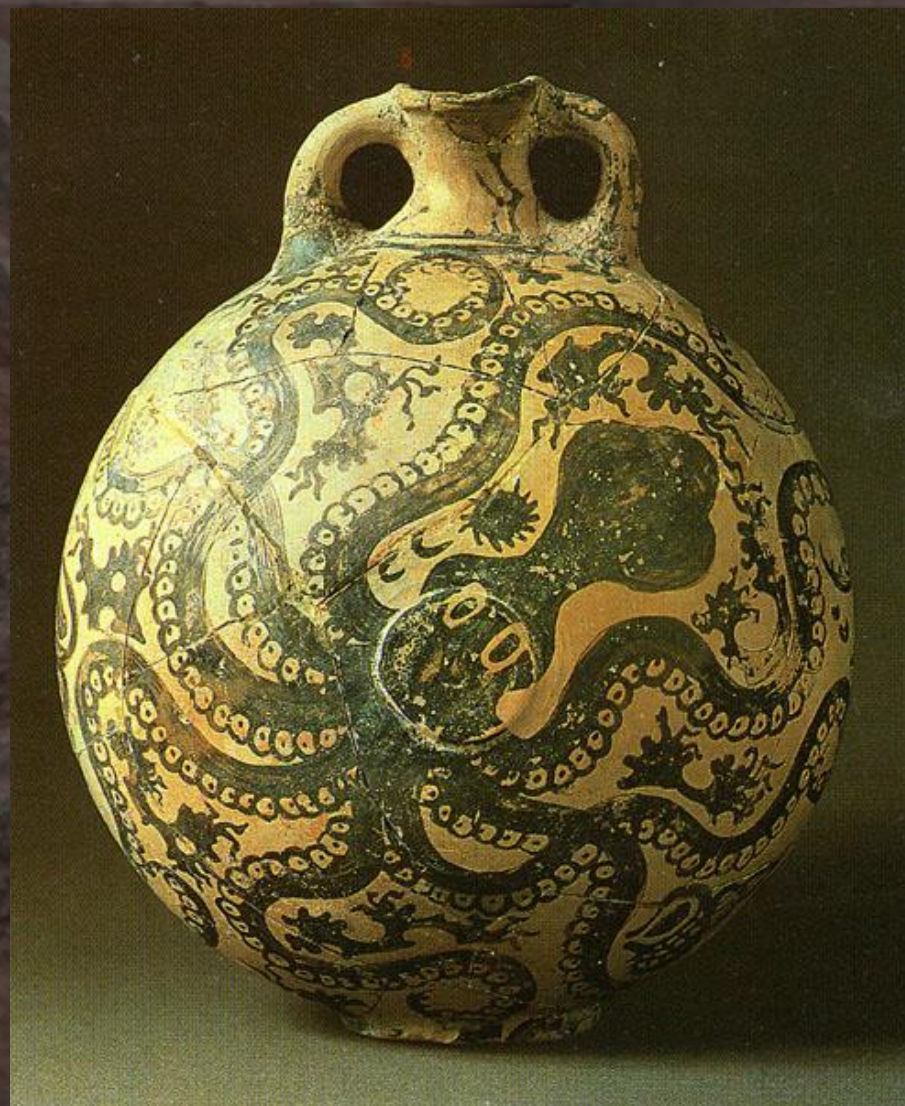
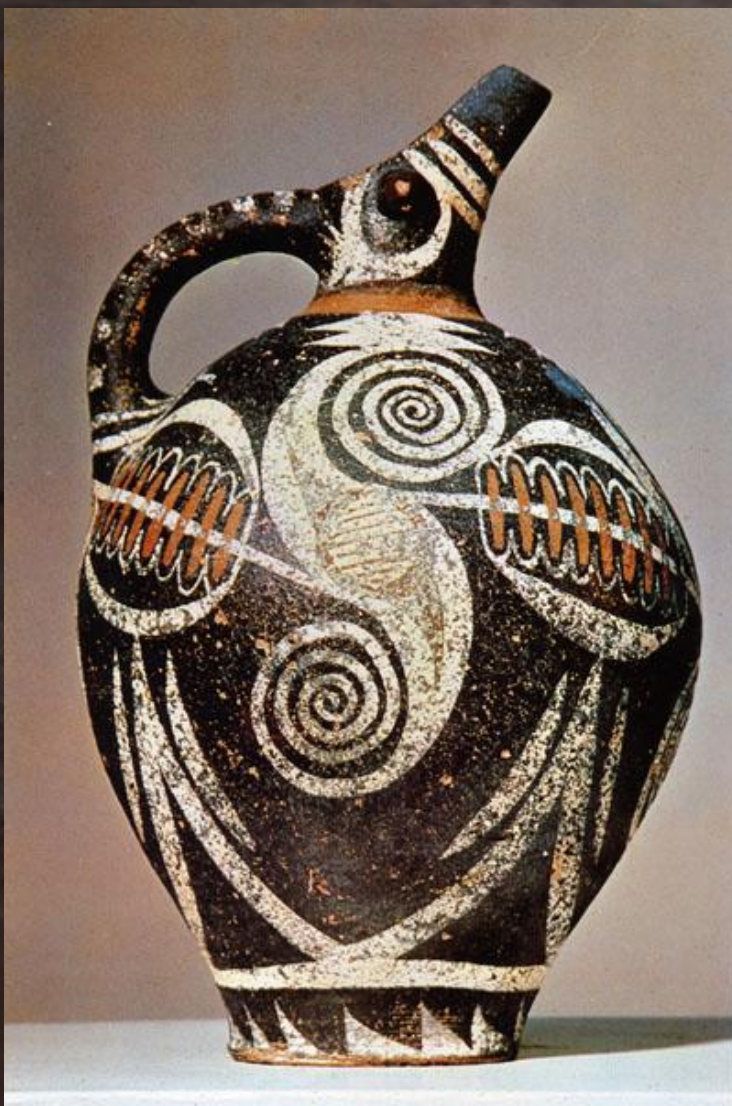


ВАЗЫ СТИЛЯ «КАМАРЕС»

Критские вазописцы достигли редких высот мастерства. Они изготовляли сосуды, различные по форме и размерам, от маленьких чашечек с тонкими, почти прозрачными стенками до громадных глиняных яйцевидных пифосов, достигавших двух метров в высоту. В пифосах хранили зерно, воду, вино. У минойских ваз нет широких тяжелых поддонов, они тяготеют к объемным, сферическим формам. Для большей устойчивости их иногда закапывали в землю, полностью или частично.



Вазопись стиля Камарес





Илл. 66. Пифос с о. Псира.
Около 1550 г. до н.э.



Илл. 67. Амфора дворцового стиля
из Кносского дворца.
Около 450 г. до н.э.

Вазы раскрашивали в яркие цвета, применяя красную, белую, синюю и черную краску. Композиции включали в себя как геометризованные формы, так и образы живой природы. Часто на вазах изображали моллюсков, коралловые рифы и осьминогов, оплетающих щупальцами весь сосуд. Особой любовью у критских художников пользовались цветы — лилии, тюльпаны, крокусы. Цветы изображались как в вазонах, так и растущими на клумбах. Замечательны композиции, представляющие цветы, склонившие свои головки под порывами сильного ветра. Самые красивые вазы минойской эпохи найдены в пещере Камарес близ Фесты, откуда и произошло их название — вазы «камарес».

- Вторжение племен дорийцев на Пелопоннесский полуостров в конце XII в. до н. э. означало закат крито-микенской (эгейской) цивилизации. Но именно эта богатая и своеобразная цивилизация задолго до появления греков в Восточном Средиземноморье подготовила почву, на которой вырос благоуханный и редкостный цветок всей античной культуры. Эгейская культура стала истоком греческой, воспринявшей религиозно-мифологические представления крито-микенской эпохи и доведшей их до совершенства.



В 15 в. до н.э. на о.Фера произошло землетрясение и извержение вулкана. Многие постройки были разрушены, население спаслось бегством. После катастрофы на Крит стали переселяться греки.

Задание № 1.

Какими морями омывается
Греция?

- А.** Средиземным и Красным;
- Б.** Ионическим и Эгейским;
- В.** Чёрным и Средиземным.

Задание 2.

Назовите самый большой остров,
бывший частью Греции.

- А.** Кипр;
- Б.** Крит;
- В.** Фера.

Задание 3

Как имя героя, который победил
Минотавра?

А. Персей;

Б. Тесей;

В. Минос.

Задание № 4.

Как звали девушку, которая помогла выйти из лабиринта?

А. Артемида;

Б. Ариадна;

В. Андромеда.

Задание № 5.

Кто создал лабиринт для
Минотавра?

А. Дедал;

Б. Персей;

В. Икар.

Задание № 6.

На каком острове в 15 веке до н.э. произошло землетрясение, которое привело к гибели Критское царство?

- А.** Фера;
- Б.** Кипр;
- В.** Родос.

ОТВЕТЫ.

1. ?.

2. ?.

3. ?.

4. ?.

5. ?.

6. ?.

