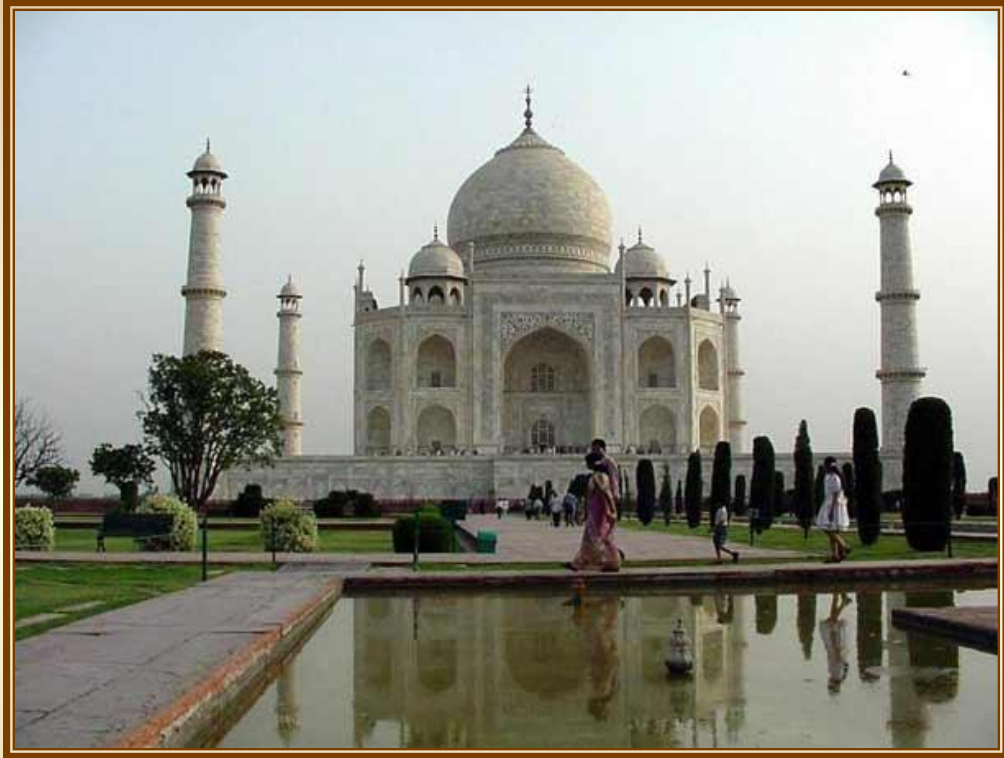


*Культура Древней
Индии*



Древние постройки Санчи

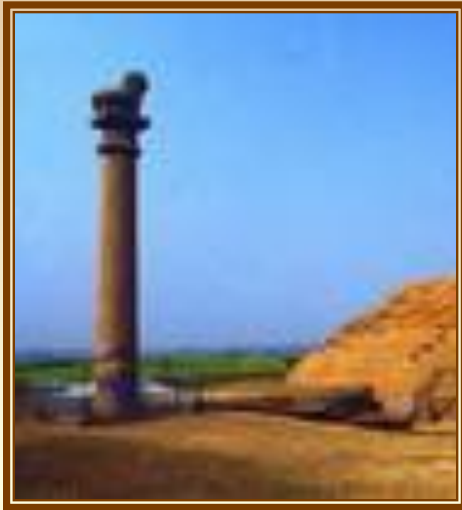


Из наземных построек самые значительные находятся в Санчи. Здесь на вершинке большого холма, недалеко от важного политического центра послемаурийской эпохи, был расположен огромный буддийский монастырь.

От самого монастыря и гостиницы для паломников сохранилось немного. А главной достопримечательностью Санчи является большая ступа, сооруженная во II - I вв. до н.э. С четырех сторон света её окружают резные каменные ворота с изображением сцен из буддийских легенд. Наиболее крупная ступа по размерам сопоставима с египетскими пирамидами. Ступа – это погребальный холм для хранения реликвий Будды.

Колонны Ашоки

Едва ли не древнейшими памятниками индийской культуры являются колонны, на которых высечены надписи Ашоки. Все колонны были изготовлены из камня, добытого в окрестностях Варанаси, тщательно отполированы и доставлены в отдаленные области Маурийской державы. Знаменитая скульптура львов венчала колонну.



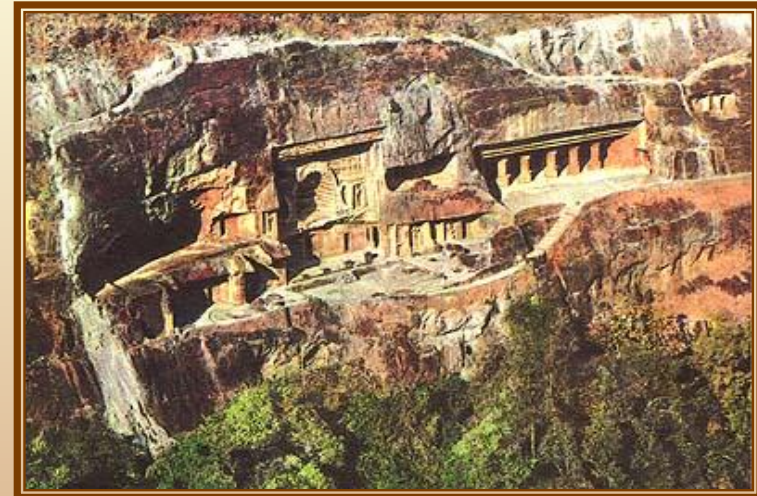
В этот период для буддийской архитектуры характерны пещерные храмы. Пещера Ломас Риши в Бодх-Гаи - овальное святилище и прямоугольный зал - была высечена при царе Ашоке (около 250 г. до н.э.) Пещерные храмы назывались чайты.

Пещерные храмы и монастыри Аджанты



Всемирно известные
памятники индийской
живописи и
архитектуры
находятся в Аджанте
(Западная Индия).

Пещеры Аджанты





Вход в храмовый комплекс Аджанты





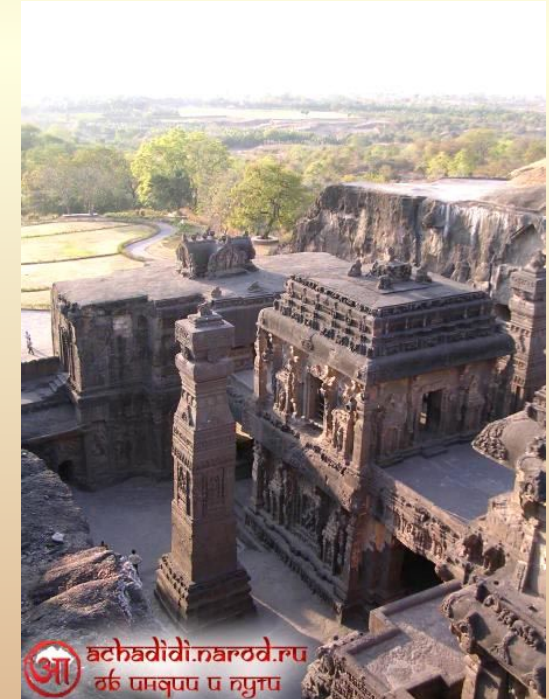
Пещеры Эллора

Пещеры Эллоры вырезаны в базальтовых холмах в 26-30 км. от Аурангабада в штате Махараштра. Они представляют собой лучшие образцы как индийской, так и мировой пещерно-храмовой архитектуры, включающие фасады сложной работы и изысканно украшенные внутренние интерьеры.

Создание пещер датируется примерно с 6 по 9 столетия нашей эры. Из 34 пещер Эллоры 12 пещер на юге - буддийские, 17 в центре посвящены индуистским Богам, 5 пещер к северу - джайнские. Скульптуры в буддийских пещерах Эллоры передают то благородство, грацию и спокойствие, которые распространялись Буддой.

Храм Кайласанатха (Кайлаш)

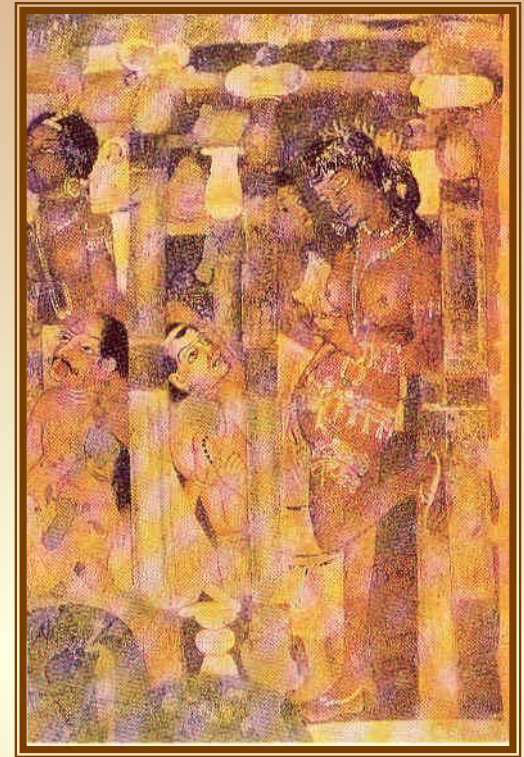
Храм Кайлаш (Кайлас, Кайласанатха) в Эллоре самый большой храм вырубленный целиком из скалы и является одним из самых великолепных образцов индийской архитектуры. Храм Кайлаш - самая большая монолитная структура не только в Индии, но и в мире. Храм Кайлаш посвящен Шиве.



Стены некоторых залов покрыты яркими изображениями сцен из буддийских преданий.



Индра - раджа богов с небесными служанками. Роспись из пещеры Аджанты



Мать Будды Макхамая. Роспись пещерного храма в Аджанте Индия ок. 500 г.



Аджанта

Распространение в Индии буддизма «великой колесницы» способствовало появлению обширного пантеона святых бодхисатв. Массовые находки терракотовых статуэток говорят о широком спросе на произведения искусства, связанного с буддизмом.



Терракотовые статуэтки I-VI вв н. э. Самарканд и его окрестности



Кей Кобад шах. Головка терракотовой статуэтки Около 1 в. до н. э. 1 в. н. э.



Терракотовые статуэтки Богини матери Иран нач. 1 тыс. до н. э.

Тадж- Махал

Это памятник индийской архитектуры, и великой любви султана Шах - Джахана и его жены Мумтаз - Махал. Построен около 1630 -1652 годах на берегу реки Джамна, в городе Агра.



Это 5-купольное сооружение высотой 74 метра на платформе, с 4 минаретами по углам. Стены выложены белым мрамором с инкрустацией из самоцветов. К Тадж - Махалу примыкает сад с фонтанами и бассейном.

Ответьте на вопросы:

- Где находятся самые значительные наземные постройки Древней Индии?
- Что такое «ступа»?
- Что такое «чайтьи»?
- Как называется всемирно известный памятник индийской живописи и архитектуры?
- Чему посвящены изображения на стенах пещерных храмов?
- Что представляет собой Тадж – Махал?