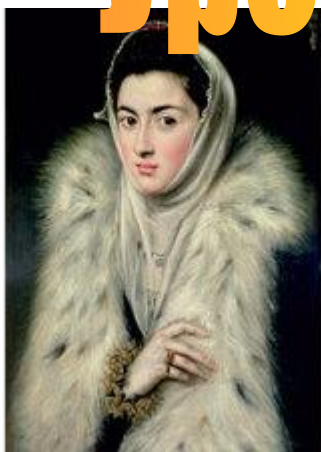


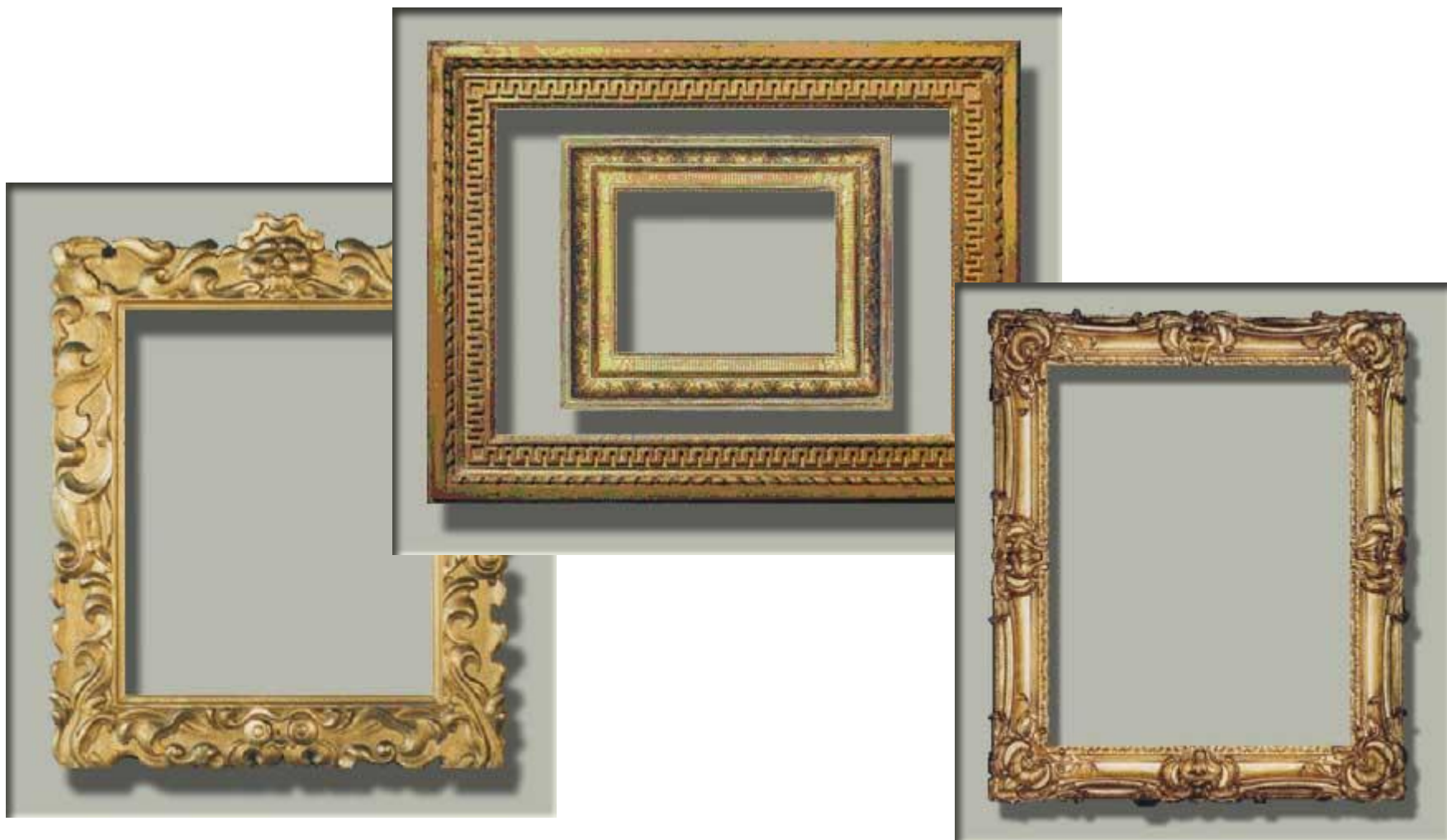
# Маньеризм.



Урок МХК в 11 классе



# Стилевое многообразие искусства



**Художественный стиль - устойчивое единство образной системы и выразительных средств, характеризующее художественное своеобразие:**

- крупной художественной эпохи; или**
- отдельного художественного направления; или**
- манеры отдельного художника.**

- За всю историю изобразительного искусства сформировались сотни стилей, включая их географические, национальные, исторические разновидности.

АНТИЧНОСТЬ : ДРЕВНЯЯ ГРЕЦИЯ  
ДРЕВНИЙ РИМ

СРЕДНЕВЕКОВЬЕ: ИСКУССТВО ВИЗАНТИИ  
РОМАНСКОЕ ИСКУССТВО  
ГОТИЧЕСКОЕ ИСКУССТВО  
ВОЗРОЖДЕНИЕ

НОВОЕ ВРЕМЯ : МАНЬЕРИЗМ  
БАРОККО  
КЛАССИЦИЗМ  
АМПИР  
МОДЕРН

- **Маньеризм** (Mannerism, итал. maniera - стиль, манера), термин, употребительный в теории изобразительного искусства. Стал популярным благодаря художнику и биографу 16 века Вазари, который характеризовал им высокую степень грациозности, уравновешенности и утонченности в искусстве. Однако с 17 века большинство критиков, полагая, что итальянское искусство 2-й половины 16 века переживало упадок по сравнению с вершинами, достигнутыми в период Высокого Возрождения (Ренессанс) Леонардо да Винчи, Микеланджело и Рафаэлем, термин "Маньеризм" относили к искусству, которому свойственны метафорическая насыщенность, пристрастие к гиперболе и гротеску. В результате Маньеризм стали называть стиль, воспринятый школами итальянского искусства, прежде всего римскими, в период между эпохами Высокого Возрождения и Барокко (около 1520- около 1600 гг.).

- О Маньеризме принято говорить начиная с Рафаэля, когда он отказался от предельно ясных и уравновешенных средств выражения, свойственных Высокому Возрождению, и начал работать в более изощрённой манере. Для Маньеризма характерны удлинённость фигур, напряжённость поз (контрапост), необычные или причудливые эффекты, связанные с размерами, освещением или перспективой, и яркие цвета. В ваянии провозвестником Маньеризма был Джамболонья, в искусстве которого, оказавшем огромное влияние на его современников, сочетаются причудливость поз с изысканной плавностью и элегантностью форм. К ведущим скульптурам-маньеристам относят Бенвенуто Челлини. Маньеризм в архитектуре также трудноопределим, как в живописи и скульптуре, но часто подразумевает осознанное презрение к установленным правилам и классическим традициям.

# Архитектура маньеризма

- Каковы основные черты архитектуры маньеризма? Аргументируйте свой ответ известными примерами.
- Используя памятку попробуйте описать одно из известных вам архитектурных или скульптурных произведений маньеризма.

# Архитектура маньеризма

- Архитектура маньеризма поражала публику внешними эффектами и оригинальной манерой. Вот почему ее главными отличительными качествами являлись необычная интерпретация классической ордерной системы, отказ от абсолютного совершенства архитектурных пропорций, перенасыщение декором, нарушающим внешнее единство стены.





- Контраст гладких и рустованных(имитирующих кладку грубо обработанными камнями) поверхностей, использование витых колонн, пристрастие к чередованию планов, игра световых контрастов, неоправданное сопоставление больших и малых масштабов.



- Говоря о характерных особенностях архитектуры маньеризма, российский искусствовед М.В. Алпатов подчеркивал: «Здания кажутся не столько построенными из камня, сколько нарисованными, вычерченными при помощи линейки и циркуля».



- Давно отмечено, что между архитектурой маньеризма и барокко не существует резких граней, а потому маньеризм в архитектуре часто рассматривают как раннее барокко.



- Когда в 1575г.в Риме появилась церковь Иль Джезу (Иисуса),выполненная по проекту Джакомо да Виньола (1507-1573), она была воспринята как настоящий переворот в архитектурном мышлении. Особенно поразил современников фасад церкви, отличающийся смелостью необычных решений и пышностью декора.



- В членениях фасада легко угадывались элементы классической архитектуры, к-рые явно вступали в противоречие не только с античной, но и с ренессансной традициями. Сдвоенные колонны и пилястры придавали зданию парадность и напыщенность.





- Казалось, что архитектор Джакомо делла Порта (1540-1602), к-рый проектировал фасад церкви, стремился во что бы то ни стало избежать монотонных повторов, создать ощущение нарастающих к центру архитектурных форм. Верхний ярус фасада плавно переходил в нижний, не разрушая его целостного восприятия.



- Плафон

- **Плафон** (от франц. plafond - потолок) – в широком смысле – любое (плоское, сводчатое или купольное) перекрытие какого-либо помещения. Украшающее плафон произведение монументально-декоративной живописи и скульптуры – сюжетное и орнаментальное – также обозначается термином “плафон”. Живописные плафоны могут исполняться непосредственно на штукатурке (в технике фрески, масляными, клеевыми, синтетическими красками), на прикрепляемом к потолку холсте (панно), мозаикой и другими способами.



- **Неф** (франц. nef, от лат. navis – корабль) – вытянутое помещение, часть интерьера (обычно в зданиях типа базилики), ограниченное с одной или с обеих продольных сторон рядом колонн или столбов.





- Капелла св.Игнатия

- **Капелла** (позднелат *capella*, итал. *capella* – часовня) – в католической и англиканской архитектуре небольшое сооружение или помещение для молитв одного знатного семейства, для хранения реликвий, размещения певчих и т.д. Капеллы находились в храмах (в боковых неффах или вокруг хора – “венец капелл” в готической архитектуре), а также в **замках** и **дворцах**. Строились также отдельно стоящие капеллы (например, Сикстинская капелла).

## Автопортрет.



Формирование маньеризма в архитектуре связано с творчеством флорентийских мастеров во главе с Джорджо Вазари(1511-1574)- замечательным скульптором, художником и архитектором, прославившимся известным сочинением «Жизнеописания наиболее знаменитых живописцев, ваятелей и зодчих» (1550).



- Во Флоренции он построил здание административных учреждений - Уффици, в котором сейчас находится всемирно известная картинная галерея. Два корпуса здания, обрамляющие улицу, создают своеобразный тоннель, оформленный трехпролетной аркой в сторону реки Арно. И хотя Вазари не суждено было завершить задуманный проект, ему все же удалось сказать свое слово в архитектуре маньеризма.

- В качестве архитектора Козимо пригласил Джорджо Вазари, разрешив ему снести старые кварталы близ площади делла Синьория, а обломки разрушенных каменных зданий использовать при строительстве. Работа велась спешно, однако ни Козимо, ни Вазари так и не увидели здания в законченном виде. Строительство завершилось в 1580 году; здание Уффици имело длинную U-образную форму, выходя узким фасадом к реке. Оно не было полностью оригинальным, включив в себя несколько ранних построек.



# Маньеризм в изобразительном искусстве.

- Какое выражение нашел маньеризм в скульптурных произведениях Бенвенуто Челлини и Жана де Булоня? Каково ваше личное впечатление от этих произведений?
- Каковы характерные черты маньеризма в искусстве живописи?

Какое воплощение они нашли в творчестве Пармиджанино, Хиллиарда, Бронзино и Арчимбольдо? Попробуйте выявить общие черты в их творчестве. Какие различия между ними вы могли бы отметить?

- Челлини Бенвенуто  
1500 – 1571г.





- Челлини известен как скульптор, ювелир, медальер, а также музыкант, военный и автор собственного жизнеописания, которое и принесло ему наибольшую известность.

Свое назначение в искусстве он видел в виртуозном владении техникой и в создании изысканных образов. В 1540г.по приглашению французского короля Франциска 1 он уезжает во Францию, где становится придворным ювелиром.

Золотая солонка. Около 1540г.



- Подлинный шедевр его творчества- золотая солонка с аллегорическим изображением фигур Земли и Моря, предназначенная в качестве подарка Франциску 1. По замыслу художника, солонка должна была составлять своеобразный ансамбль вместе с другими предметами для сервировки королевского стола. Когда художник показал королю восковую модель солонки, тот пришел в неописуемый восторг.



- Сам художник впоследствии так описал свое произведение: «И в руку мужчине-морю я дал корабль, богатейшей работы; и в этом корабле удобно и хорошо умещалось много соли; под ним я приспособил этих четырех морских коней; в правой руке сказанного моря я поместил ему трезубец. Землю я сделал женщиной, настолько прекрасного вида, насколько я мог и умел, красивой и изящной; под руку ей я поместил храм, богатый и разукрашенный...Я его сделал, чтобы держать перец...»





Б. Челлини, Персей, Флоренция

В 1545-1554гг.Челлини исполнил по заказу флорентийского герцога Козимо 1 Медичи самую крупную свою работу- бронзовую статую Персея. Он обратился к образу ренессансной скульптуры- образу героя, торжествующего победу над врагом.

- Создать статую для знаменитой площади Синьории во Флоренции было большой честью для художника, ведь там уже стояли скульптуры Донателло и Микеланджело. Герой греческого мифа, победивший Медузу Горгону, должен был символизировать победу Козимо 1 и его приход к власти во Флоренции.



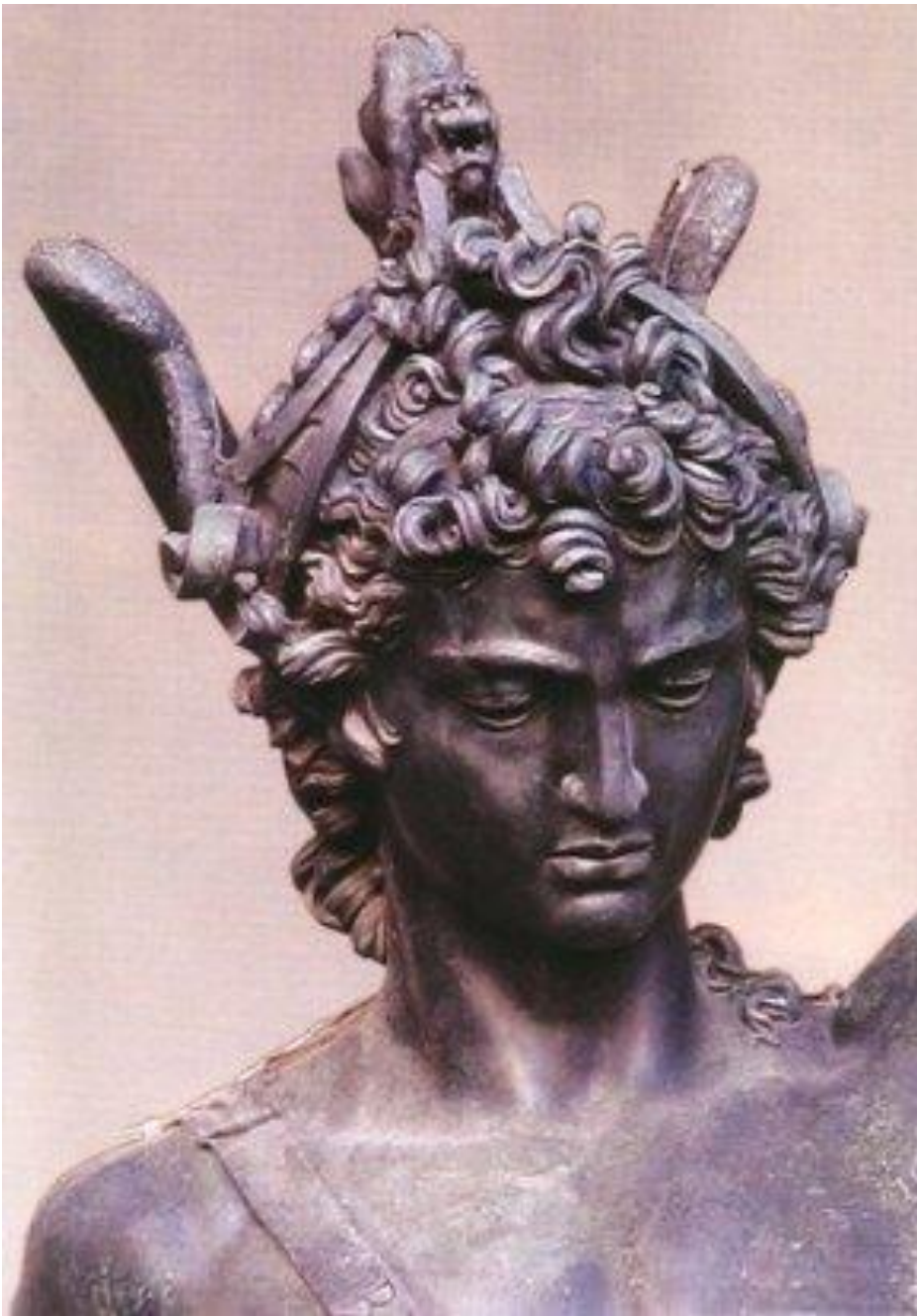


- Пьедестал для статуи Челлини украсил фигурами Юпитера, Минервы, Меркурия и Данаи-матери Персея. Здесь же он поместил соответствующие надписи на латинском языке. Архитектурное, скульптурное и ювелирное мастерство художника было выражено в этом произведении в полном объеме. Благодарные современники посвящали сонеты знаменитому художнику и каждый день прикрепляли их к ограде, мимо к-рой шел в свою мастерскую Челлини.

- Medusa  
(bronzo-Londra)

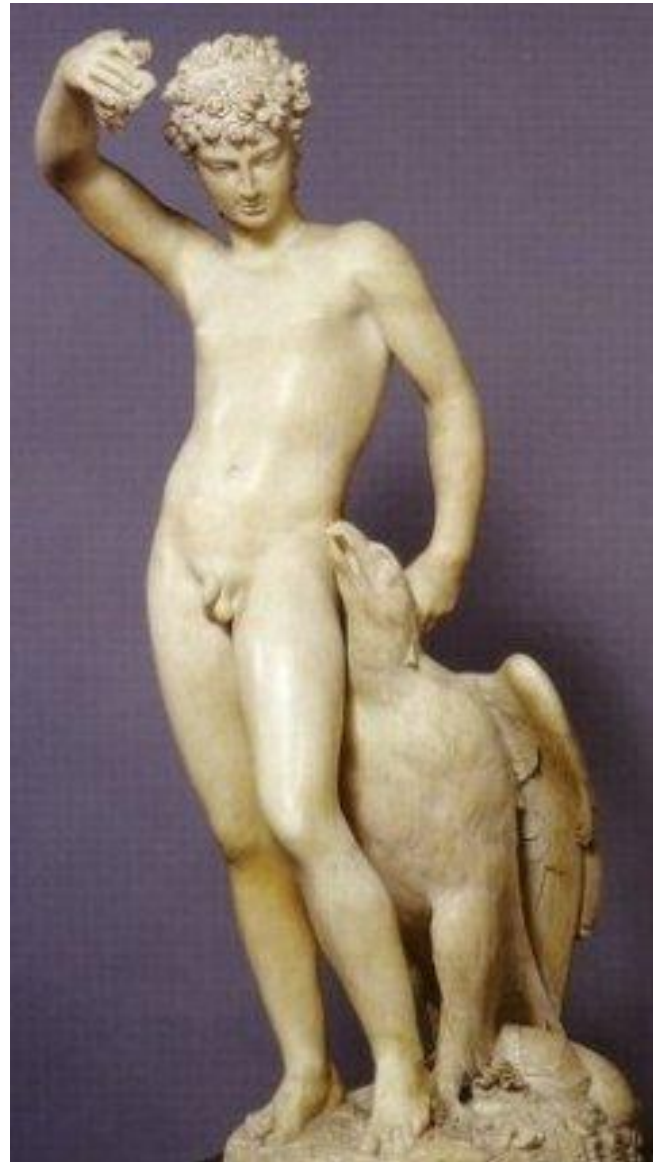
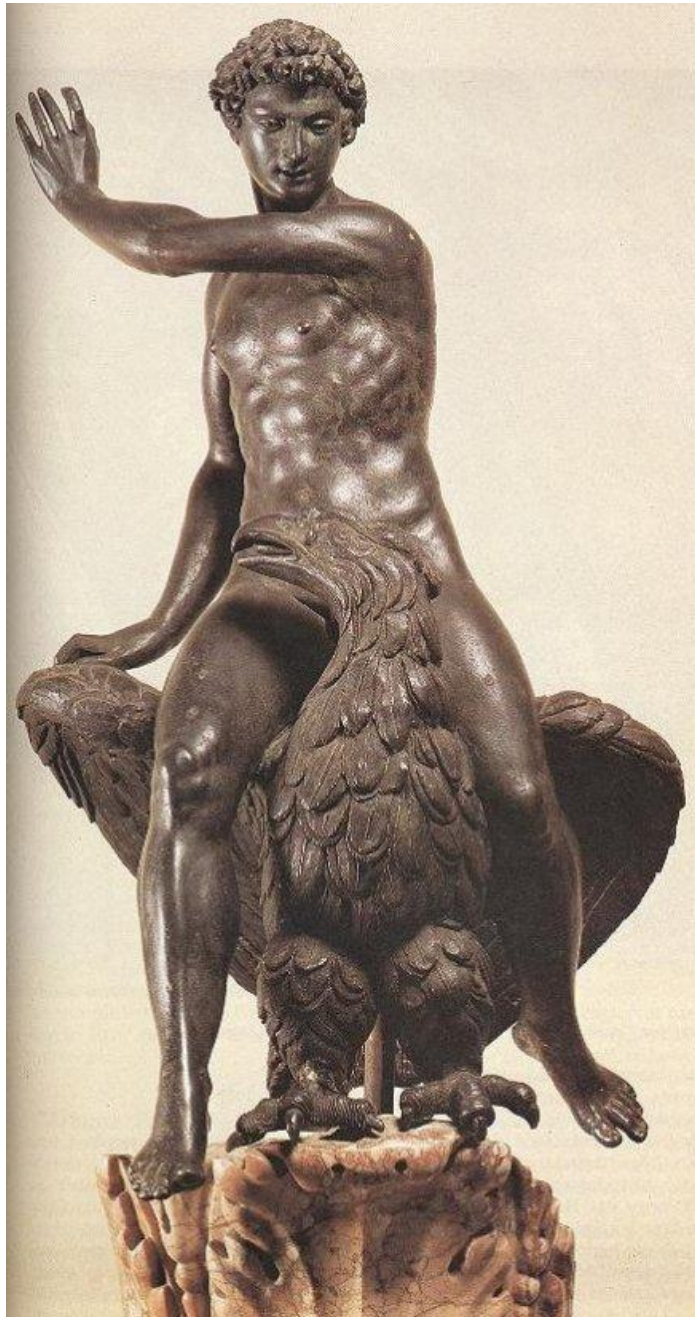


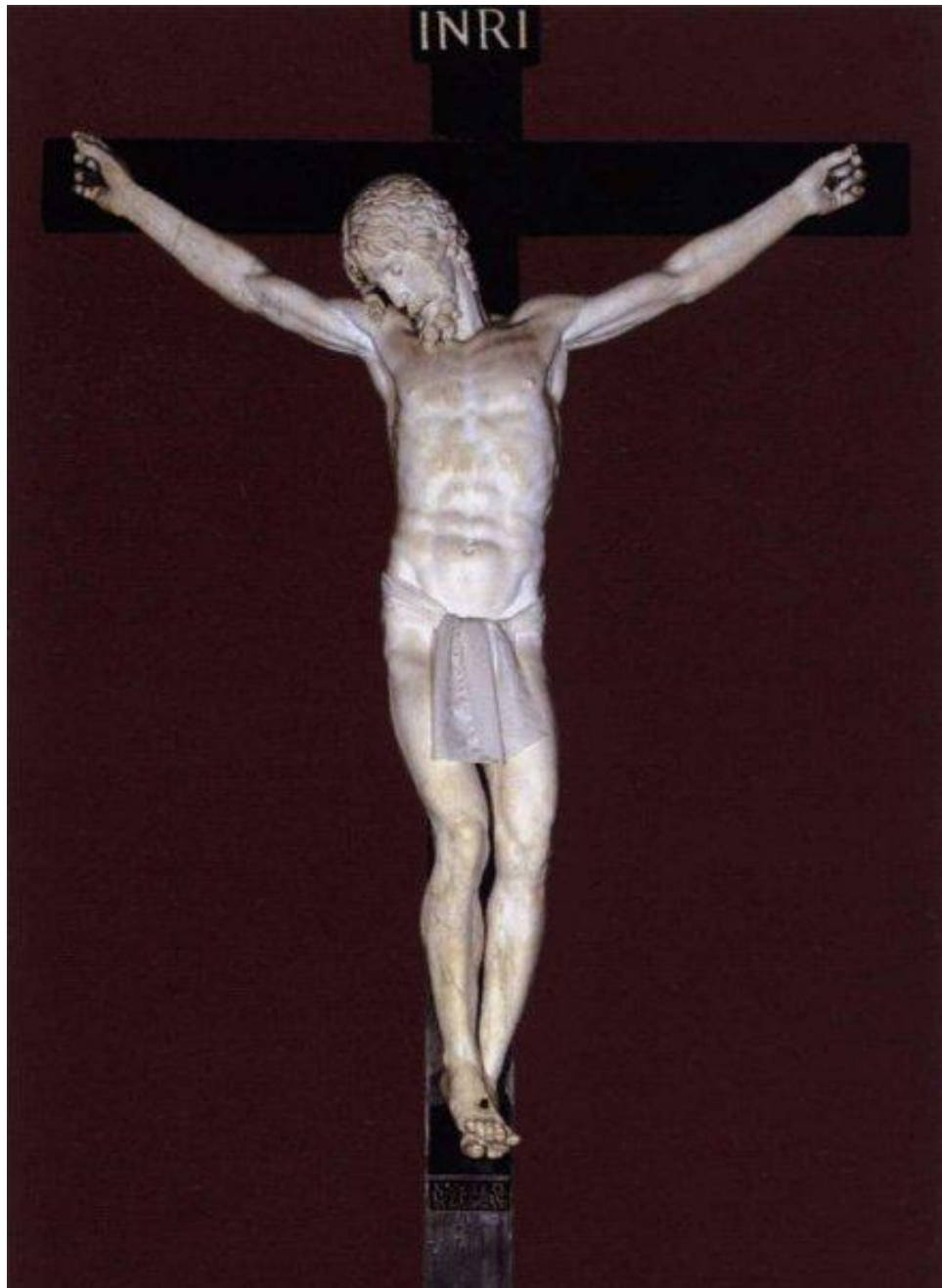




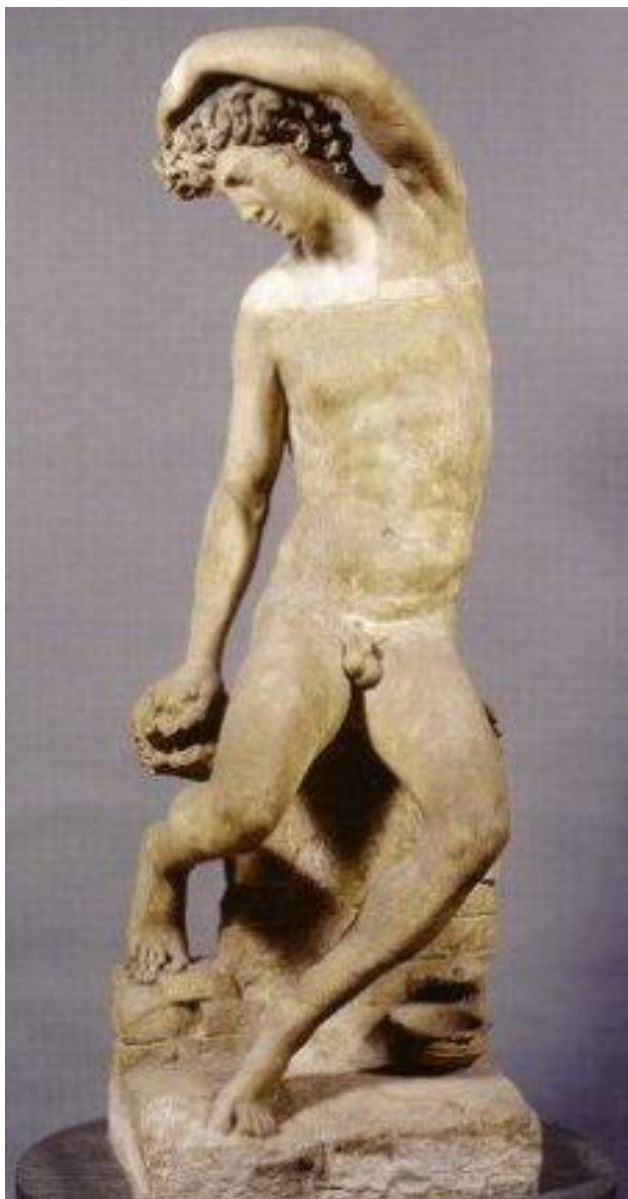
Perseo (part.)

Ганимед. Флоренция. Бронза

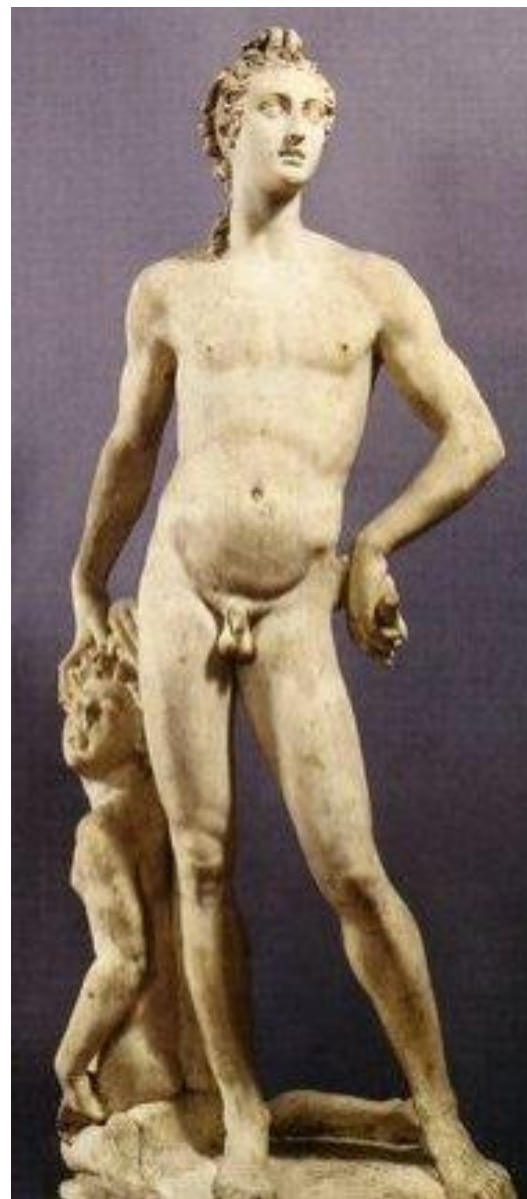




- Narciso (marmo-Firenze)



Apollo e Giacinto



- Итальянский скульптор эпохи маньеризма **Джамболонья** (Джованни Болонья, собственно Жан де Булонь) был французом по происхождению и выходцем из Нидерландов. Он учился в Монсе, а с 1554-1555 находился в Риме и, возможно, был учеником Микеланджело. Джамболонья работал во Флоренции при дворе Медичи, а также в Болонье, Генуе, Лукке. Он был блестящим мастером-виртуозом, для которого стиль и техника исполнения были неразрывно связаны. Развивая идею Б. Челлини об "идеально круглой" скульптуре, обладавшей свободой пространственного бытия и органического слияния с природой, Джамболонья создавал изящно-пропорциональные фигуры в спокойных позах и ракурсах, обладавшие стремительной динамикой и вместе с тем сохраняющие устойчивое равновесие. Таким выглядит и "Меркурий" Джамболоньи, возносящийся в небеса, но вполне ощутимо чувствующий опору, - небесный посланник богов, коснувшийся земли. Другие известные произведения: "Нептун". Ок. 1566. Бронза. Национальный музей, Болонья; конный памятник Козимо I Медичи. 1593. Бронза, камень. Площадь Синьории, Флоренция; "Аллегория Апеннин". Камень. Вилла Демидова, Протолино.

## Меркурий

1580 (1564-1565?). Бронза

- Большой интерес представляет творчество фламандского скульптора Жана де Булоня (1529-1608), к-рого итальянцы называли Джамболонья. В 1564г.он создал изящную фигуру парящего в воздухе Меркурия.



- Преодолевая тяжесть материала, скульптору действительно удалось создать впечатление легко взмывающей вверх фигуры божественного посланника, едва касающегося земли, а точнее, воздушной струи, выдуваемой маской южного ветра. Фигуре Меркурия художник придал предельную утонченность и одухотворенность.





- Нептун. Модель для фонтана





- Камень Мира

- Характерными особенностями маньеризма в живописи являлись орнаментальность и декоративность, изысканность и утонченность, максимальная оригинальность образов. Картины живописцев все больше напоминали декоративное панно, служащее украшением стен. Художники-маньеристы любили ошеломляющие парадоксы, усложненные метафоры. Расшифровать такую картину порой просто невозможно, т.к. воображение и фантазия художников не знали границ.

## Франческо Пармиджанино

- Такова знаменитая картина итальянского художника Пармиджанино «Мадонна с длинной шеей». Глядя на нее, понимаешь, как далеко отошел художник от естественной простоты мадонн Рафаэля. В своем стремлении к изяществу он специально вытянул пропорции фигуры, придав Марии капризный и жеманный вид.





- Маленькая головка с «лебединой шеей», изящная рука с тонкими длинными пальцами, длинноногий ангел слева, непомерно высокая колонна причудливых пропорций на заднем плане... Нет здесь гармонии, совершенства пропорций, присущих картинам Высокого Возрождения.

- Для решения композиции картины художник помещает в левом углу теснящихся ангелов. Фигура младенца, к-рого она держит на руках , также сильно вытянута по диагонали.



- "Пармиджанино получил заказ на эту картину от Елены Баярди, дочери Франческо Тальяферри, 23 сентября 1534 года. Картина оставалась в мастерской художника еще два года после его смерти, после чего, наконец, была доставлена на предназначенное ей место, то есть в капеллу Тальяферри в церкви Серви в Парме. В результате долгих переговоров в 1698 году Фердинандо I де Медичи удалось приобрести холст, и он долгое время оставался в Палаццо Питти, а с 1928 года находится в Уффици. Некоторые предварительные эскизы свидетельствуют о том, что художник собирался запечатлеть в правой части композиции Святого Иеронима, разворачивающего папирус, вместе со Святым Франческом, от фигуры которого сохранилось едва намеченное изображение ноги. Святая Дева с Младенцем в соответствии с догмой о Непорочном Зачатии окружена своими атрибутами: разрушенной колонной на заднем плане и вазой, которую держит в руке ангел на первом плане правой части композиции."





**Пармиджанино. Мадонна с розой.**

*Автопортрет в выпуклом зеркале.*



- Кроме станковых работ, Пармиджанино также виртуозно расписывал церкви Пармы и Болоньи. Благодаря яркости дарования он стал образцом для многих итальянских маньеристов.





- Взгляните на «Портрет юноши среди розовых кустов» английского мастера Николаса Хиллиарда (1547-1619). Сколько в нем вычурности и жеманства. Так не свойственных представлениям о мужской силе и красоте. Изящный юноша с прижатой к сердцу рукой (явный намек на разбитое любовью сердце) томно припал к дереву среди густых зарослей роз.

- Не случайна и надпись, сделанная художником: «Восхваляемая верность-источник моих страданий». Многочисленные шипы роз, вонзающиеся в тело героя, лишний раз напоминают о коварстве неразделенной любви.



- Вычурность приемов, застылость торжественных поз, холодность, бесстрастие лиц, нарочитое богатство придворных одежд характерны для парадных портретов итальянского художника Анджело Бронзино (1503-1572).



- Знатных заказчиков парадных портретов явно не беспокоило то, какое впечатление они произведут на зрителя. Они красивы, богаты и изысканны.



- Лукреция Панчиатичи

От парадного портрета Лукреции также веет холодом и презрительным равнодушием. Красный цвет платья, контрастно выделяющийся на темном фоне, подчеркивает торжественный характер портрета.





- Изысканные ювелирные украшения, прическа, соответствующая последним веяниям моды, холодный надменный взгляд, устремленный прямо на зрителя, бросают вызов и подчеркивают превосходство героини.



- Вершиной маньеризма можно назвать творчество итальянского художника Джузеппе Арчимбольдо(1527-1593).





- Рожденные им фантастические и изощренные творения - яркий пример крайнего выражения маньеризма. Он работал при дворе короля Богемии Рудольфа 2, собравшего в Праге уникальную коллекцию произведений искусства маньеризма.





- Портрет императора Рудольфа 2 в образе Вертумна

- Арчимбольдо- автор 17 станковых картин. Самые популярные среди них- циклы «Стихии»и «Времена года».Художник создал целую галерею причудливых экзотических образов, его картины стали своеобразными моделями новых мистических изысканий своего времени.





ОГОНЬ

Воздух





Вода

Земля





- Учение о живом космосе художник воплотил в знаменитом портрете Рудольфа 2 в виде Вертумна- этрусского божества садов и обработки земли. Именно в нем, как ни странно, Арчимбольдо обнаружил удивительное сходство с королем. Какое изобилие плодов и цветов! Настоящий праздник урожая!



# Лето; осень



# Весна; зима



- Тяжелый массивный подбородок короля зарос кустистой бородой в виде колючек. Одутловатые круглые щеки напоминают наливные красные яблоки и персики. Черные круглые блестящие глаза изображают вишня и ежевика. Выпуклый лоб напоминает тыкву, оттопыренные уши- початки кукурузы ,стручки гороха примостились над губами, а каштан- на подбородке.





- Совершенно изумительно выглядит прическа в виде переплетенных кистей винограда, гранатов и колосков пшеницы. Одежду короля составляет пестрый ковер изысканных цветов. С какой любовью и терпением написан здесь каждый цветок, колосок, даже самая маленькая ягодка! Безусловно, перед нами фантастический двойник короля. Образ к-рого зашифрован художником . Нам остается только созерцать прекрасные плоды природы и гадать над превращениями этого образа.

- Попробуйте выполнить стилизованный портрет или композицию в художественной манере Арчимбольдо.
- Темы рефератов, докладов или сообщений:
  - «Архитектура маньеризма»;
  - «Скульптурные произведения маньеризма»;
  - «Живописное искусство художников маньеризма»;
  - «Удивительный мир художника Арчимбольдо»



- Анна Арчимбольде  
(жена?)

Реалистичные работы  
художника