


**Музыкально-
поэтическая
СИМВОЛИКА ОГНЯ.**

Знаки — это общепринятые условные обозначения предметов, явлений, действий. Примерами знаков могут служить дорожные знаки или условные обозначения на географических картах, звуковые сигналы — SOS или сирена скорой помощи, самые разные жесты и т. п.

Символ — это предмет, действие и т. п., раскрывающий какой-либо образ, понятие, идею. Символ воплощает общие для людей переживания, идеи. Символ — это синтез знака и образа.



Как вы думаете,
какой символ несет в
себе огонь?

Огонь является:

- **символом торжества света и жизни над смертью и мраком;**
- **символом очищения и домашнего богатства;**
- **символом обновления и рождения в новом воплощении (вспомним того же феникса, что, умирая, сгорает и рождается вновь из пепла молодым и красивым);**
- **символом жизненной энергии, плодородия, олицетворения солнца и солнечного света.**

Свет, свечи...



В христианской традиции свеча — божественный свет, сияющий в мире, свидетельство причастности человека к Божественному.

Чистота воска означала чистоту человека, мягкость — его способность слушать волю Бога.

Свеча — вечный спутник человека на дороге жизни.

Тропинка, выложенная горящими свечами, была символом пути, на котором человек не одинок: идущие впереди оставляли зажженные огоньки тем, кто идет следом

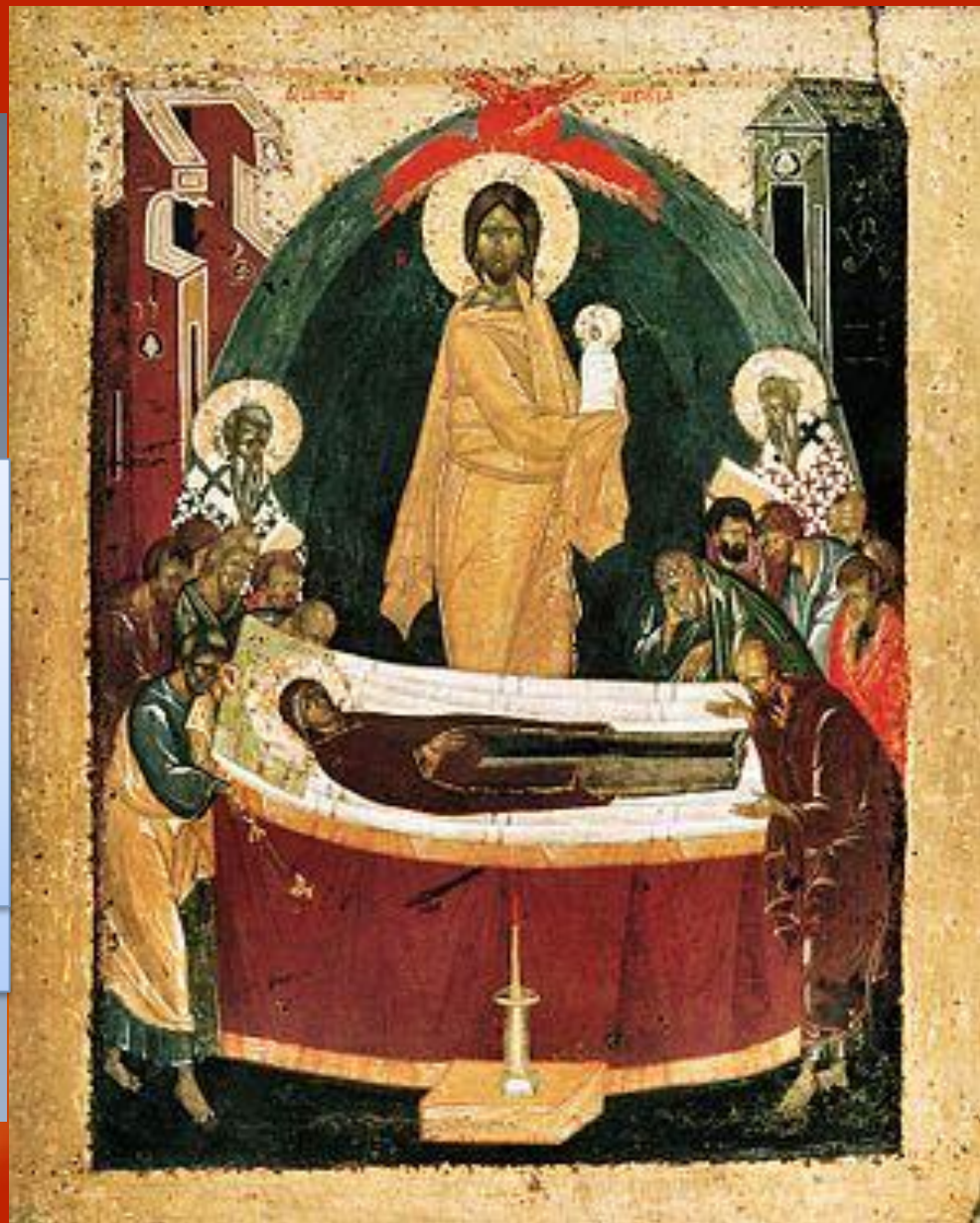
ИКОНА «УСПЕНИЕ БОГОРОДИЦЫ»

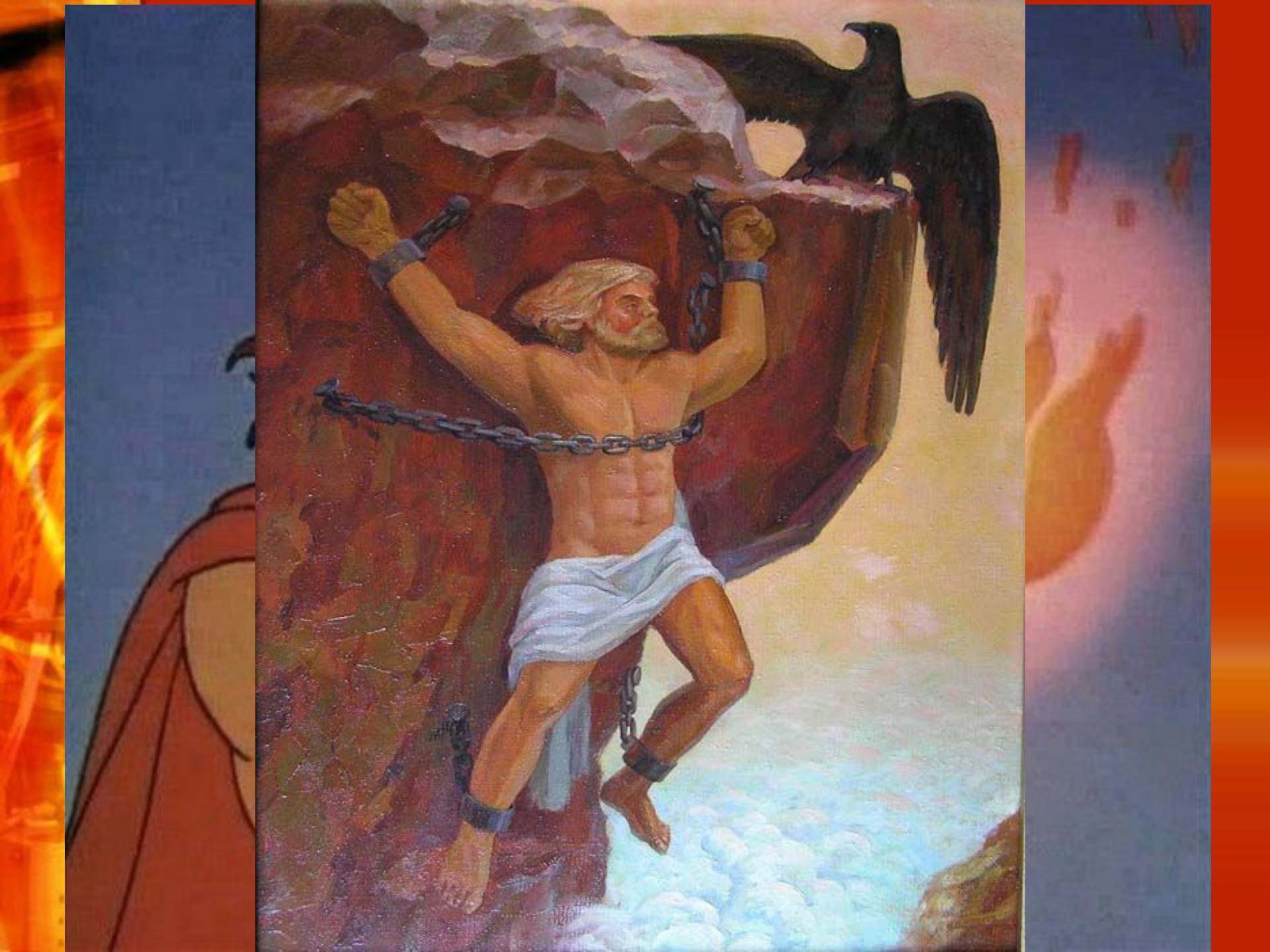
Во время молитвы на Елеонской горе Божией Матери явился архангел Гавриил и сообщил радостную весть, что скоро

На иконе «Успение

**Погаснет свеча –
закончится
земная жизнь**

окруженный ангелами,
явился и принял Ее душу.







**Оно предполагает
использование
цветного света
во время
исполнения музыки.
Это было ново и
необычно.
В основе поэмы
лежит древне-
греческий миф о
Прометее, который
похитил огонь у
богов и подарил его
людям.**



**По-гречески слово
«Прометей» означает
«провидец», «смотрящий
вперед».**

В 1907 году для Скрябина проблема световых эффектов уже существовала. В «Поэме экстаза» справа от нотных линеек, на которых были эскизы ее будущих тем и гармоний, Скрябин написал: б/ж/кр/зел/черн... Но что конкретно означают эти записи из-за неполноты сведений неизвестно.

Со световой партией «Прометей» впервые был исполнен 20 мая 1915 года в нью-йоркском Карнеги-Холле Оркестром Русского симфонического общества под управлением Модеста Альтшулера. Для этой премьеры Альтшулер заказал инженеру Престону Миллару новый световой инструмент, которому изобретатель дал название «хромола»; исполнение световой партии вызвало многочисленные проблемы и было холодно встречено критикой.

В 60-70-е гг. к исполнению произведения Скрябина со световой партией вновь возник интерес. В 1962 г., по сообщению режиссёра Булата Галеева, полная версия «Прометея» была исполнена в Казани, а в 1965 г. на музыку Скрябина был снят светомузыкальный фильм. В 1972 году исполнение поэмы Государственным академическим симфоническим оркестром СССР под управлением Е. Светланова было записано на фирме «Мелодия».

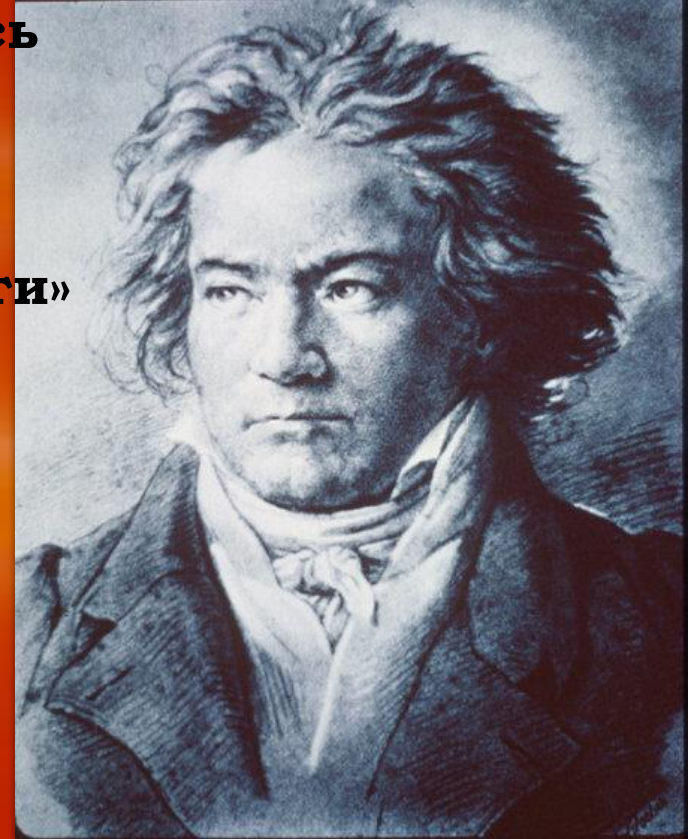
Во вступлении (интродукции) таинственное повествование символизирует темный, **сине-лилово-серый хаос**. Главная тема экспозиции обозначена композитором в световой строке как **ярко-синяя**.

Психологически насыщенная разработка ассоциировалась у Скрябина с **красным цветом**. В репризе — кульминация поэмы с ее органными и колокольными звучностями. Здесь Скрябин предполагал «озарение» всего зала ослепительными лучами **белого света**. Неожиданно резкое завершение поэмы производит впечатление внезапно угасшего пламени грандиозного, космического пожара.

Сравните высказывания двух композиторов. Что их объединяет?



«Моя готовность служить своим искусством бедному страждущему человечеству никогда, начиная с детских лет, не нуждалась ни в какой награде, кроме внутренней удовлетворенности»



«Иду сказать людям, что они сильны и могучи. Чтобы стать оптимистом... нужно испытать отчаяние и победить его».