

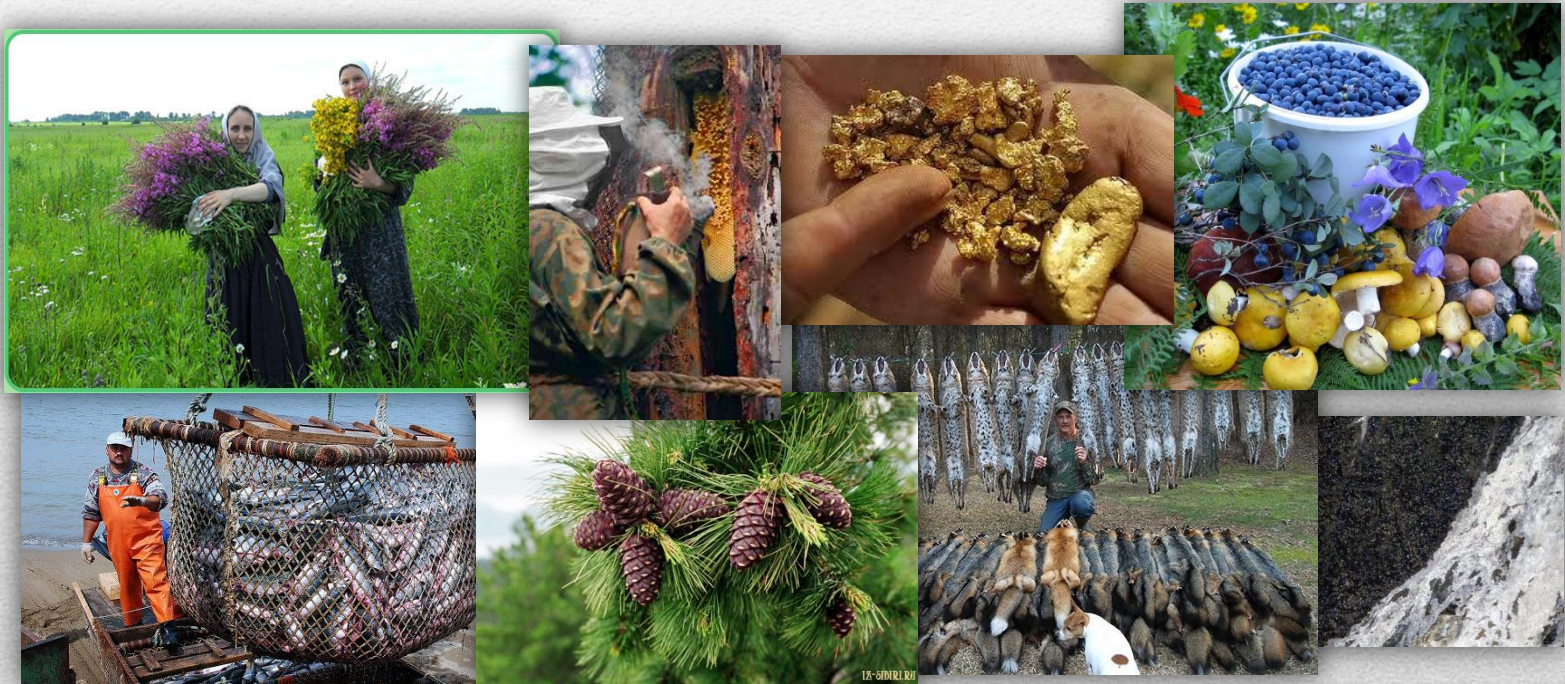


Народн

ые

промыс

1. Промысел — занятие, с целью получения выгоды, каким-либо делом в объёме, который может обеспечить, доход, необходимый для жизни занимающегося промыслом и его семьи. Термин «*промысел*» тесно связан с термином «*ремесло*», но в отличие от ремесла, промысел бывает связан с добыванием чего-либо.

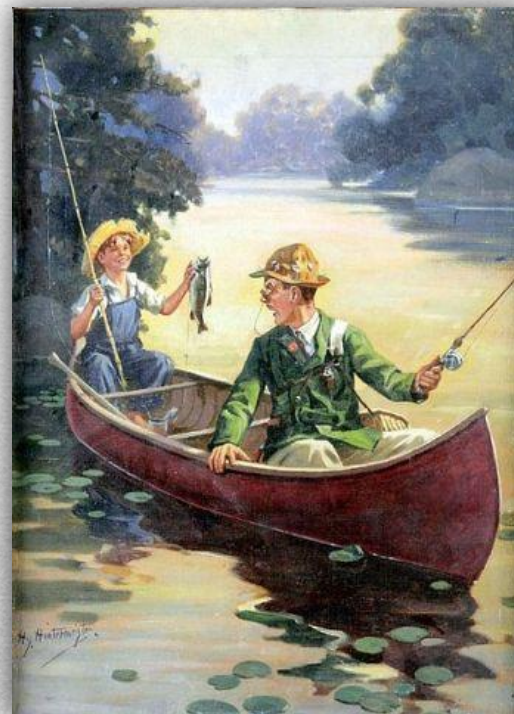


Охота — промысел или развлечение, состоящие в поиске, выслеживании, преследовании и добыче некоторых видов диких животных.

Промысловая охота служит для того, чтобы воспользоваться продуктами животного происхождения (мясом, жиром, мехом, кожей, костью, рогом, пухом, пером и проч.)



Рыболо́вство — добыча речных и морских рыб. В более широком смысле к рыболовству относят вообще промысел водных низших и высших животных. Лов рыбы в промышленных целях производится для использования её в питании, а также для добычи рыбьего жира. Лов рыбы в качестве хобби, вида отдыха или спорта принято называть рыбалкой.



Шишкойбой. По сей день шишки кедра собираются вручную поскольку еще не существует аппарата, с помощью которого можно было бы собирать шишки с ветвей кедра автоматизировано. Кедровый орех добываемый из кедровых шишек употребляют в пищу, а также благодаря его полезным свойствам используют и в медицинских целях.



Пушной промысел — охота на млекопитающих, обладающих ценным мехом, с последующей обработкой (выделкой) и торговлей их выделанными шкурками (пушниной).



Сбор и заготовка лекарственных растений

Лекарственные — это обширная группа растений, которые применяются в народной, медицинской или ветеринарной практике с лечебными или профилактическими целями. К лекарственному сырью относят почки, кору, листья, цветки и соцветия, травы, плоды и семена, корни и корневища, клубни и корнеклубни. Сбор и заготовка лекарственного сырья и в наше время, в основном, производится вручную.



Сбор лесных ягод и грибов.

К народному промыслу также относится и любимое хобби многих людей – поход в лес за ягодами и грибами. Для жителей лесных и сельских поселков грибы и ягоды, орехи и многое другое из растущего в лесу — это неотъемлемая часть традиционных продуктов питания, но и часто весьма важный источник дополнительных доходов.



Пасечное пчеловодство.

Пасека — специально оборудованное место, где содержатся медоносные пчелы. Добыча меда и воска — древнейший человеческий промысел. В богатой лесами Руси она издавна осуществлялась *бортниками* (от слова «*борт*» — дупло дерева), добывавшими мёд диких пчёл из естественных или специально выдолбленных в деревьях дупел. Первый рамочный улей был изобретён в 1814 г. Современные ульи имеют более десятка различных конструкций.



2. Ремесла

К народным промыслам, помимо упомянутых выше, в русской традиции относят также разного рода ремесла. **Ремесло́** — мелкое ручное производство, основанное на применении ручных орудий труда, личном мастерстве работника, позволяющем производить высококачественные, часто высокохудожественные изделия.



Плетение из лозы

Лозоплетение - изготовления плетёных изделий из лозы: домашней утвари и ёмкостей различного назначения, таких как короба, корзины, вазы и др. Часто материалом для плетения служит ивовый прут.

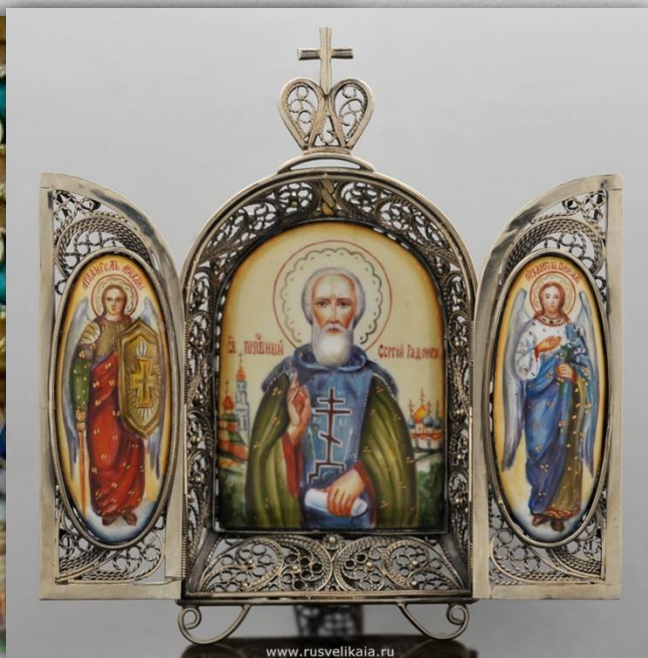


Финифть

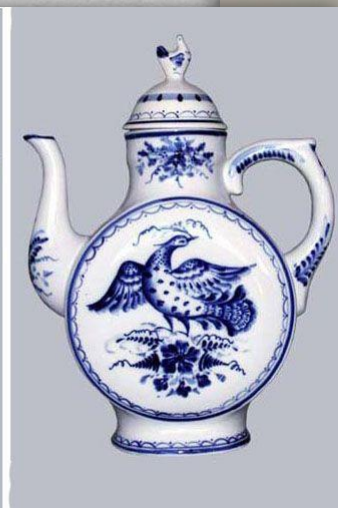
Ростовская финифть — русский народный художественный промысел; существует с XVIII в городе Ростов (Ярославская область).

Миниатюрные изображения выполняются на эмали прозрачными огнеупорными красками, изобретенными в 1632 году французским ювелиром Жаном Тутеном.

Вологодская (усольская) финифть — традиционная роспись по белой эмали.



Керамика Гжели. Город Гжель — с XVII века центр производства фарфора и керамики. Со второй половины 20-х годов XIX века многие изделия расписывали только синей краской. В настоящее время именно этот характерный рисунок определяет стиль «Гжель». Изделия, произведённые в другом месте, но имеющие схожий сине-белый орнамент, часто называют изделиями «под Гжель».



Хохлома

Хохлома представляет собой декоративную роспись деревянной посуды и мебели, выполненную чёрным и красным цветом по золотистому фону.

Роспись возникла на рубеже XVII– XVIII вв. на севере Нижегородской губернии. Название знаменитому промыслу дало торговое село Хохлома, куда привозили свои изделия ложкари из окрестных селений.



Дымковская игрушка

Дымковская игрушка – один из самых старинных промыслов России, существует на вятской земле (ныне Кировская обл.) более четырёхсот лет. Возникновение игрушки связывают с весенним праздником Свистунья, к которому женское население слободы Дымково лепило глиняные свистульки в виде коней, баранов, козлов, уток.



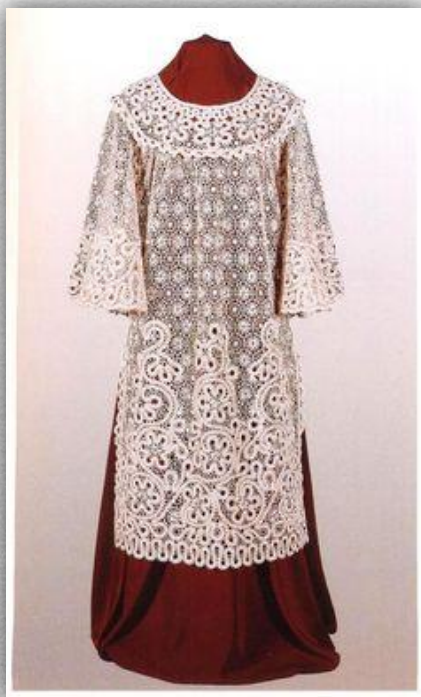
Павло-посадские платки

Павловский Посад - старейший российский текстильный центр. С 1860-х годов начался выпуск шерстяных и полушерстяных платков, украшенных красочным набивным орнаментом. Каждый цвет печатается с отдельной доски, число которых достигает нескольких десятков.



Кружевной промысел

В Россию, как вид рукоделия, кружево пришло в начале 17 века. Это было «металлическое», тяжелое кружево, сплетенное из золотых и серебряных нитей. До 18 века кружево было признаком роскоши. Но постепенно при изготовлении кружев золотые и серебряные нити начали заменять более дешевыми материалами.



Помимо вышеуказанных наиболее распространенных народных промыслов в России широкую популярность получили и такие ремесла как: *жостовская роспись, палехская миниатюра, федоскинская миниатюра, городецкая роспись, оренбургский пуховый платок, абашевская игрушка, богородская игрушка, гончарный промысел, золотодобыча и кузнечное мастерство.*



Спасибо за
внимание!
