

**Новогуслевская сельская
библиотека**

выставка-вернисаж

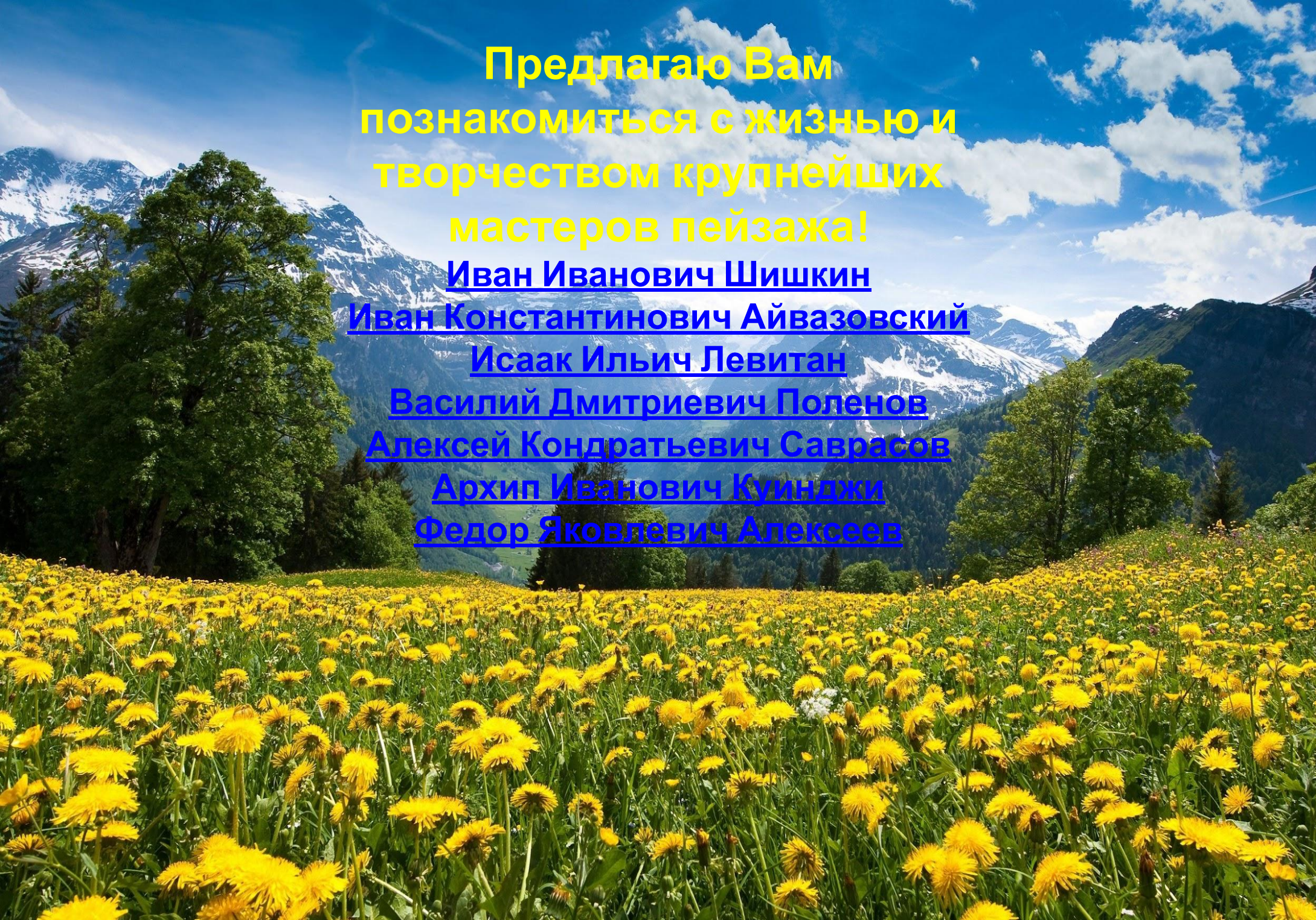
«Природа-муза великих»

Подготовила: библиотекарь 1-ой категории
Хомцова О.В.

Говоря о жанре пейзажа невозможно не обратиться к творчеству великих художников пейзажистов. Сейчас трудно себе представить, что двести лет назад такого понятия как "русский пейзаж" еще не существовало.

Традиции российской пейзажной живописи начали формироваться лишь в конце XVIII столетия. До этого художники писали под влиянием итальянских и французских мастеров, облагораживая природу согласно академическим законам, считавшимися обязательными в живописи той поры.

Огромный вклад в развитие русского пейзажа внесло Товарищество передвижных выставок (передвижники) под руководством И.Н.Крамского. Художники воспевали красоту неброской русской природы, простоту сельских



**Предлагаю Вам
познакомиться с жизнью и
творчеством крупнейших
мастеров пейзажа!**

Иван Иванович Шишкин

Иван Константинович Айвазовский

Исаак Ильич Левитан

Василий Дмитриевич Поленов

Алексей Кондратьевич Саврасов

Архип Иванович Куинджи

Федор Яковлевич Алексеев

ИВАН ИВАНОВИЧ ШИШКИН

(1832г -1898г)

Искусство Ивана Шишкина удивительно ясно, просто, прозрачно. Его картины – гимн живой природе, гимн ее красоте. Именно он, Иван Шишкин, возвел эту обыденную простоту и привычную всем красоту на высокий пьедестал искусства.

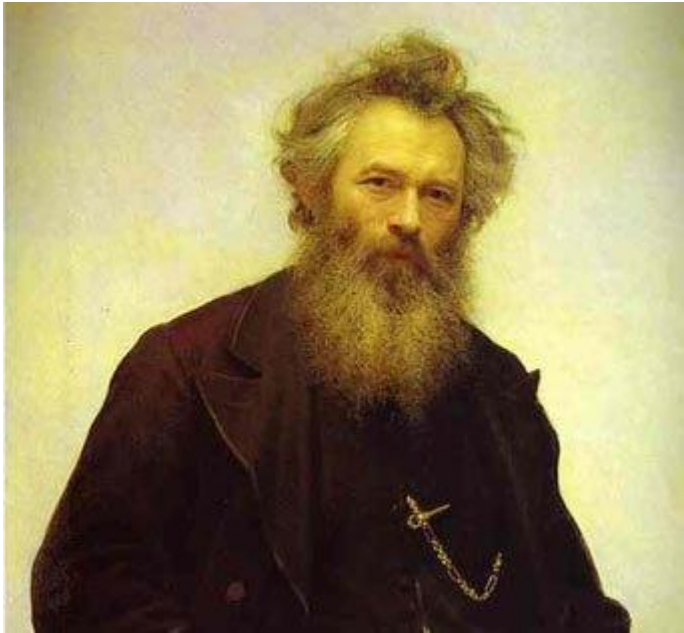
Его называли «царем леса». Он умел его писать, улавливая тончайшие нюансы света, тени и цвета.


Шишкин работал много, ежедневно и тщательно. Часто писал с натуры.

Крамской называл его «верстовым столбом в развитии пейзажа», «человеком-школой».

Богатырского роста, сильный, здоровый, вечно работающий – таким запомнился он своим друзьям.

Художник умер внезапно, за мольбертом, работая над новой картиной 8 марта 1898 года.



The painting depicts a serene forest scene. In the foreground, a small, calm river flows through a clearing, its surface reflecting the surrounding greenery. A rustic fence made of wooden posts and branches runs across the middle ground, partially enclosing the riverbank. The background is dominated by tall, slender evergreen trees with dense, dark green foliage. The lighting is soft and natural, suggesting a quiet time of day like dawn or dusk. The overall composition is balanced and detailed, capturing the beauty of a wilderness.

Последняя картина художника –
«Корабельная роща».



Рож
ь



Утро в сосновом
лесу




ИВАН КОНСТАНТИНОВИЧ АЙВАЗОВСКИЙ

(1817-1900)

Он родился в погожий летний день в армянской семье.


Художник любил красоту природы и мог ее передать на холсте. Он словно общался с морем и учил этому общению других. За свою жизнь Айвазовский провел более 120 выставок, оставив нам целую «энциклопедию моря».

A dramatic painting depicting a stormy sea. In the foreground, a small boat with several figures is navigating through dark, turbulent waves. The sky is filled with large, billowing clouds, illuminated from within by a bright, fiery light, creating a palette of oranges, yellows, and reds. The overall atmosphere is one of intense, divine power and peril.

**Девятый
вал**



Радуга



Кораблекрушение

ие




ИСААК ИЛЬИЧ ЛЕВИТАН

(1860 - 1900 гг.)

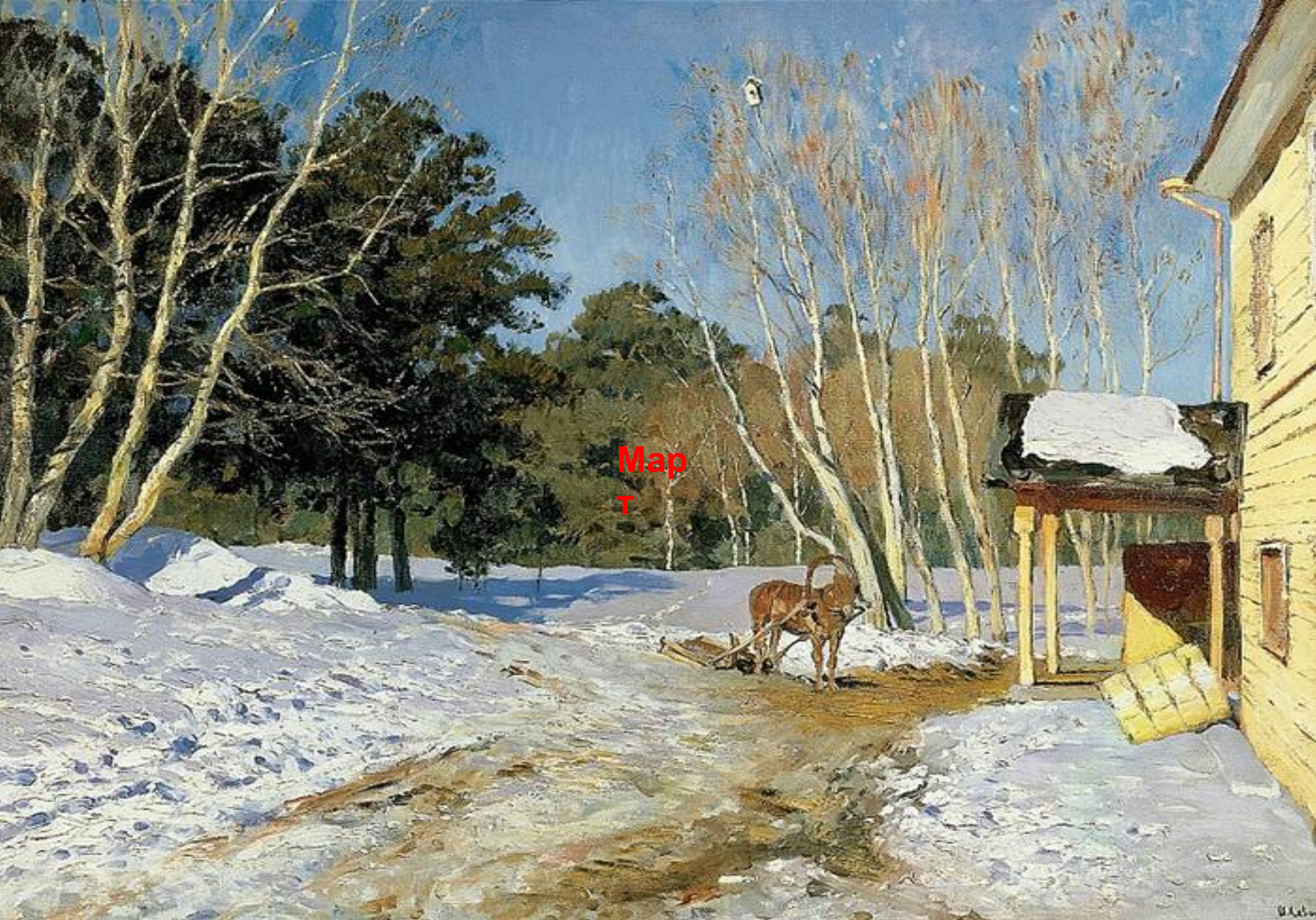
Его называли певцом русской природы. Русский пейзаж очень хорош у Левитана. Его дали как-то особенно зовущие. Его тишина – особенно печальна. Его просторы говорят о первозданности природы. В его полотнах много какого-то личностного одиночества наедине с природой и Россией. Менее чем за 25 лет Левитан написал около тысячи картин, этюдов, рисунков.



Вершинной пейзажной
картиной стала
левитановская
«Весна. Большая вода».

A photograph of a birch grove. The trees have characteristic white bark with dark lenticels and horizontal lenticels. The ground is covered in green grass and some purple flowers. The text "Березовая роща" is overlaid in red in the center of the image.

**Березовая
роща**



Map
T



ВАСИЛИЙ ДМИТРИЕВИЧ ПОЛЕНОВ

(1844-1927 г.г.)

Василий Поленов происходил из интеллигентной дворянской семьи.

Он окончил Академию художеств с золотой медалью.

Поленов побывал в Германии, Италии, Франции. Вернувшись на родину, он поселился в Москве.

Художник очень любил полугородские, полудеревенские пейзажи, открывшиеся ему в древнем городе. Из-под кисти Поленова вышли такие шедевры, как



Московский
дворик



Бабушкин
сад

В. С. П. 1888



Заросший
пруд



АЛЕКСЕЙ КОНДРАТЬЕВИЧ САВРАСОВ

1830 – 1897 гг.

Саврасов – крупнейший русский пейзажист. Он вывел пейзажную живопись из разряда второстепенного на должную художественную высоту.

«Саврасов создал русский пейзаж, и эта его заслуга никогда не будет забыта в области русского искусства», -сказал о художнике Левитан.

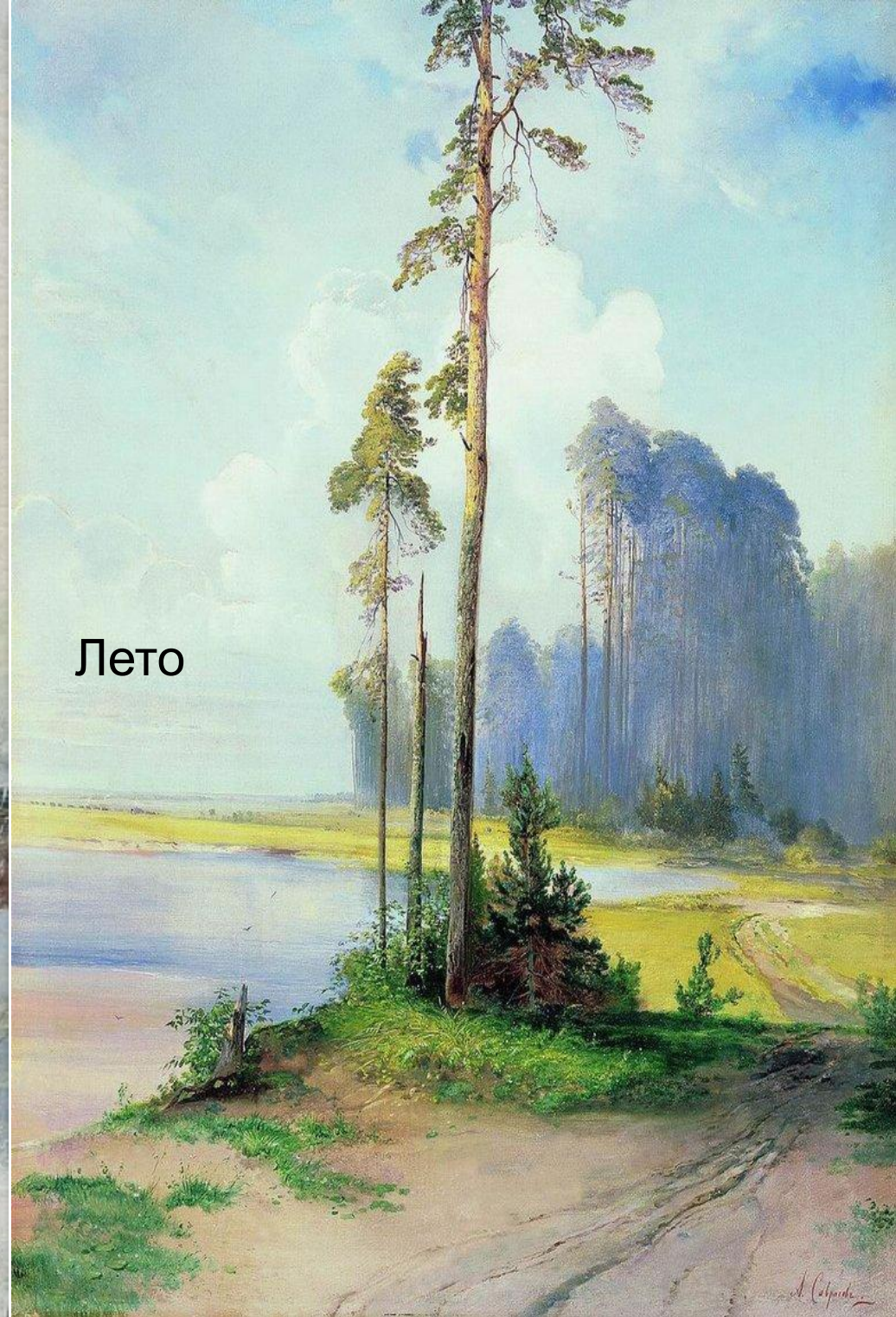
Значение Саврасова в истории русской живописи велико. Никто до Саврасова не чувствовал и не передавал задушевную красоту скромной русской природы. Он сделал скромность нашим богатством.



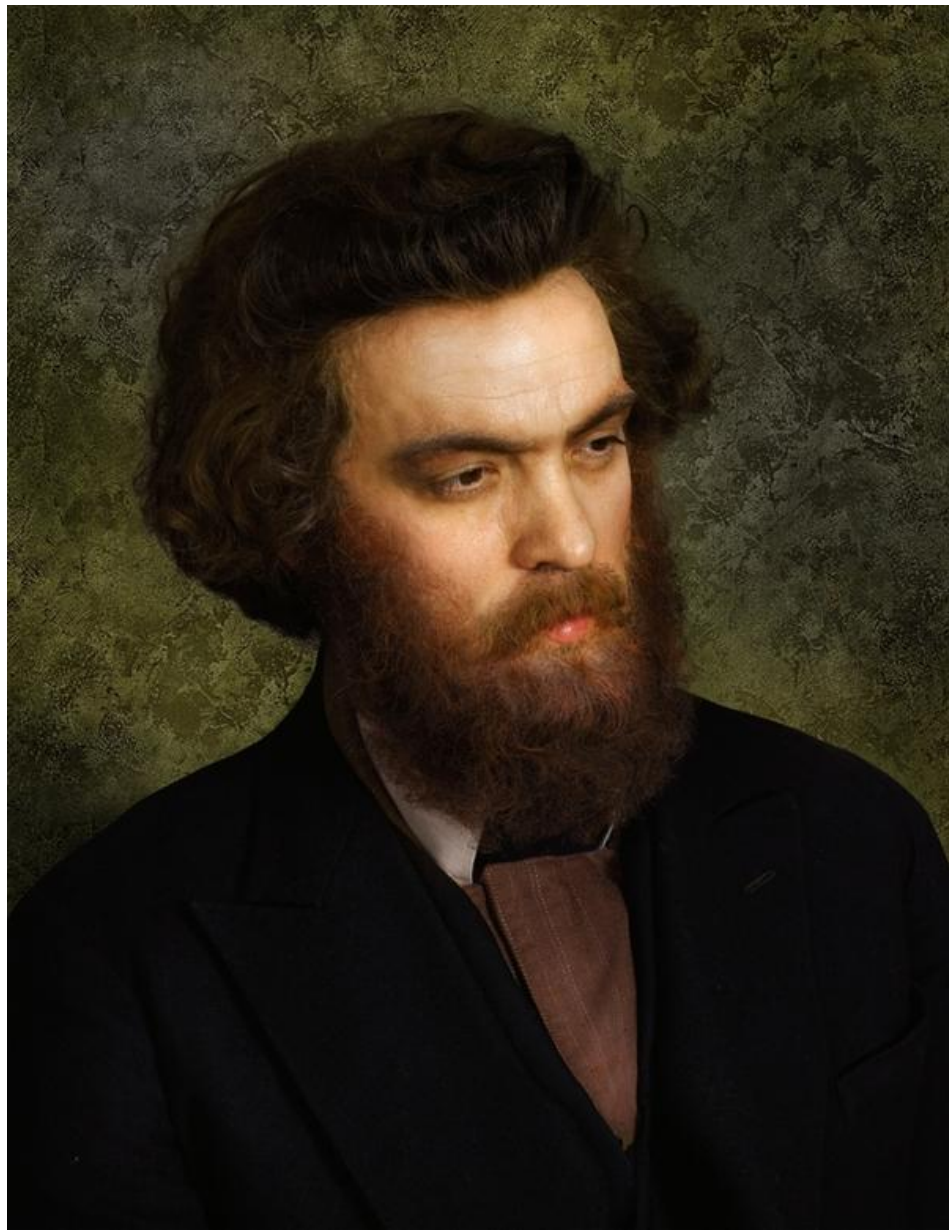
На 1-й Передвижной выставке его картина «Грачи прилетели» была замечена сразу.



Зима



Лето



АРХИП ИВАНОВИЧ КУИНДЖИ


1842-1910 г.г.

Архип Иванович Куинджи родился в Крыму в Мариуполе, в семье бедного сапожника, грека по национальности. Любовь к рисованию появилась у Архипа еще в детстве: он рисовал везде, где приходилось – на стенах домов, заборах, обрывках бумаги. В 1868 году Куинджи написал картину «Татарская сакля», близкую к полотнам Айвазовского, за которую получил звание внеклассного художника, и в этом же году был принят вольнослушателем в Академию художеств.


С середины семидесятых годов художник пишет пейзажи.



Татарская
сакля

A painting of a birch grove. The scene is dominated by tall, slender birch trees with characteristic white bark and dark horizontal lenticels. The trees are scattered across a lush green field. In the foreground, a narrow stream flows through the grass, reflecting the sky and the surrounding foliage. A path of stepping stones leads from the stream towards the center of the grove. The lighting is soft, suggesting a late afternoon or early morning setting, with long shadows cast across the grass. The overall mood is peaceful and serene.

**Березовая
роща**



**Море.
Крым.**



ФЕДОР ЯКОВЛЕВИЧ АЛЕКСЕЕВ

1753(4?)- 1824 г.г.

С именем Федора Алексеева в русском искусстве связан образ классического Петербурга.

Благодаря этому художнику городской пейзаж сформировался как самостоятельный жанр.


Оставив заметный след в русской живописи, своей школы Алексеев, однако же, не создал. Зато его работы оказали заметное влияние на развитие городского пейзажа в графике.



**Вид на Московский Кремль со
стороны Каменного моста**



**Красная площадь в
Москве**



Соборная площадь в Московском Кремле



Спасибо

за

внимание!

Используемый материал:

<http://www.art-paysage.ru/article/velikie-hudozhniki-peizazhisty/>

<http://www.art-paysage.ru/article/ivan-ivanovich-shishkin/>

<http://www.art-paysage.ru/article/ivan-konstantinovich-ajvazovskij/>

<http://www.art-paysage.ru/article/isaak-ilich-levitan/>

<http://www.art-paysage.ru/article/vasilij-dmitrievich-polenov/>

<http://www.art-paysage.ru/article/aleksej-kondratevich-savrasov/>

<http://www.art-paysage.ru/article/arhip-ivanovich-kuindzhi/>

<http://www.art-paysage.ru/article/fedor-yakovlevich-alekseev/>