



Основные  
характеристики  
творчества  
Микеланджело  
Буонарроти  
1475–1564

Я. дель Конте. Портрет художника и скульптора  
Микеланджело Буонарроти. Ок. 1540

Непреодолимо покоряя и увлекаая за собой всех, он научил немногих; для большинства же его влияние было губительно.

*Генрих Вёльфлин*

1475 г. родился в небольшом городке рядом с Флоренцией. В детстве много времени проводил у своей кормилицы в семействе каменотесов.

1488–1495 гг. – обучался у художника Гирландайо, затем в школе, организованной Лоренцо Великолепным в садах Медичи, где и создал свои первые скульптурные работы – «Смеющийся Фавн», рельефы «Битва кентавров», «Мадонна у лестницы». После смерти Лоренцо уехал в Болонью.



Ч. Дзоччи. Копия статуи  
Э. Дзоччи «Юный  
Микеланджело высекает  
„Голову фавна“». 1861



Мадонна у лестницы. 1490



Битва кентавров. Около 1492



1496–1501 гг. Первый римский период. Микеланджело изучает памятники античности, переосмысливает достижения старых мастеров. Создает «Вакха» и «Пьету» для собора Св. Петра.



Вакх. 1497



Пьета. 1499

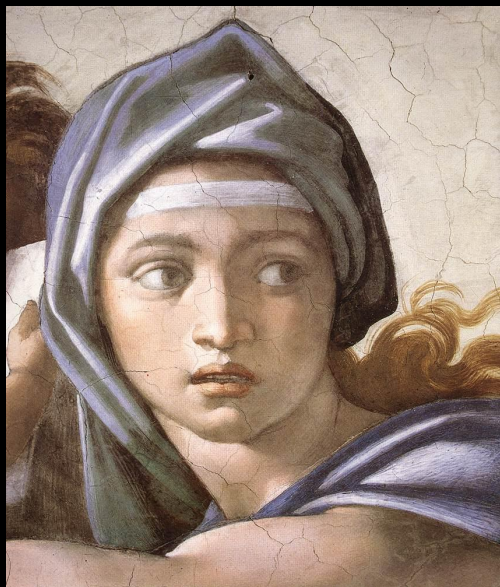


1501–1506 гг. Возвращение по Флоренцию. Создание самой известной статуи Микеланджело – «Давида», ставшего воплощением гражданских доблестей и идеалов республики.



Давид. 1501–1504





Дельфийская сивилла. Фрагмент. 1509



Ливийская сивилла. 1511



Плафон Сикстинской капеллы. Фрагмент. 1508–1512

1505–1516 гг. Второй римский период. Микеланджело начинает работу над монументальной гробницей папы Юлия II (проект не завершен), расписывает плафон Сикстинской капеллы.



1516–1534 гг. Флоренция. Папы Лев X и Климент VII, происходящие из рода Медичи, поручают Микеланджело выполнение работ, способствующих прославлению их рода. Самым ярким памятником этого периода становится оформление капеллы Медичи в соборе Сан-Лоренцо.

Гробница  
Джулиано Медичи



Гробница  
Лоренцо Медичи



Интерьер гробницы семейства Медичи. 1520–1534





1534–1564. Последнее возвращение в Рим. Самый сложный и противоречивый этап творчества Микеланджело, к которому относится создание фрески «Страшный суд» в Сикстинской капелле, поздние «Оплакивания» и грандиозные архитектурные проекты – оформление площади Капитолия и возведение купола собора Св. Петра.

Страшный суд. 1537–1541





Пьета Ронданини. 1555–1564



Пьета. Ок. 1550



Пьета Палестрина. 1550–1555

Мраморные изваяния Микеланджело подчинены законам архитектоники так же, как площадь Капитолия в Риме или вестибюль библиотеки Лауренциана.



Площадь Капитолия. 1538–1564



Лестница вестибюля библиотеки Лауренциана. 1530



В отличие от художников раннего Возрождения, на чьих картинах персонажи всегда существуют в полной гармонии с окружающим пространством, Микеланджело не уделял обстановке решительно никакого внимания. Весь мир для него был сосредоточен в самом человеке.



Битва при Кашине. 1505

Мотив движения отчетливо нашел отражение в картоне «Битва при Кашине» – целом учебное пособие для художников.



Ночь. Гробница Джулиано Медичи

При всей динамике композиции и богатстве поворотов вся группа тондо кажется высеченной из каменного монолита.



Мадонна Дони. 1506

Движение наполняет скульптуры гробницы Медичи, причем парадоксальным образом ярче всего это проявляется в пассивной фигуре Ночи.



Тема борьбы, напряжения физических и моральных сил красной нитью проходит через все творчество мастера. На ранних этапах она часто звучит как гимн победителю, отстаившему свои идеалы («Давид»), то чем дальше, тем больше слышны в ней ноты пессимизма, достигая кульминации в «Страшном суде» и статуях рабов.



Скованные пленники (рабы), Моисей. Для гробницы папы Юлия II. 1513



Дельфийская сивилла. 1509



Персидская сивилла. 1511

Сивиллы и пророки выражают то потрясающее многообразие человеческих типов, которое позволяет поставить Микеланджело в ряд наиболее глубоких художников-психологов.



Пророк Захария. 1509



Пророк Даниил. 1511





Святой Матфей  
1503

Наряду с полностью законченными скульптурными произведениями, отделке которых Микеланджело посвящал много времени, в его творчестве есть и другие – те, что на первый взгляд кажутся незаконченными. Вазари утверждал, что подобное происходило из-за «невозможности выразить великие и устрашающие замыслы», обуревавшие Микеланджело.

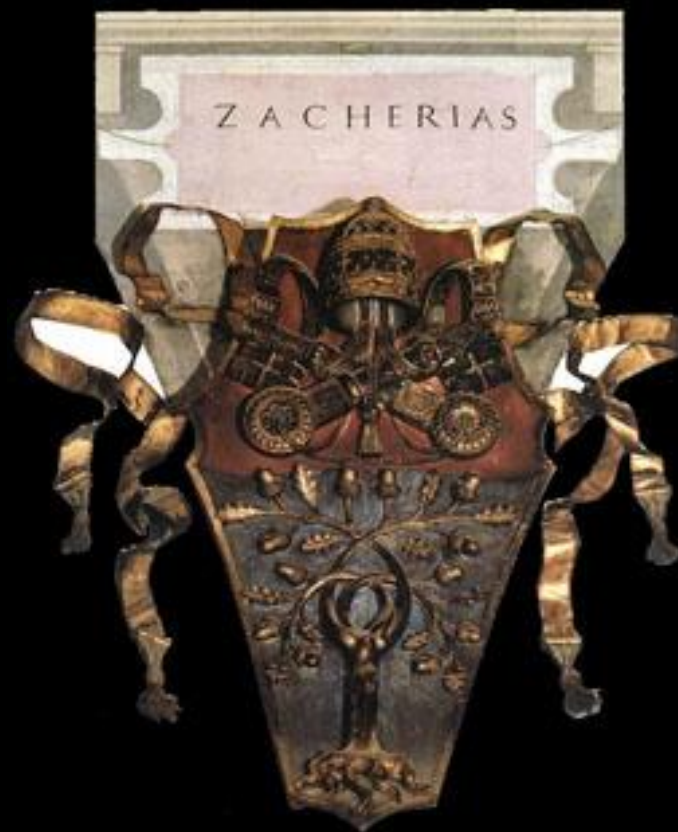
Ужели, донна, впрямь (хоть утверждает  
То долгий опыт) оживленный лик,  
Который в косном мраморе возник,  
Прах своего творца переживает?

Так! Следствию причина уступает,  
Удел искусства более велик,  
Чем естества! В ваяньи мир постиг,  
Что смерть, что время здесь не побеждает.

Вот почему могу бессмертье дать  
Я нам обоим в краске или в камне,  
Запечатлев твой облик и себя;

Спустя столетья люди будут знать,  
Как ты прекрасна, и как жизнь тяжка мне,  
И как я мудр, что полюбил тебя.





Плафон Сикстинской капеллы  
Деталь  
1509