

Понятие тайны в творческом наследии семьи Рерихов

В. Л. Мельников
Санкт-Петербургский государственный
музей-институт семьи Рерихов

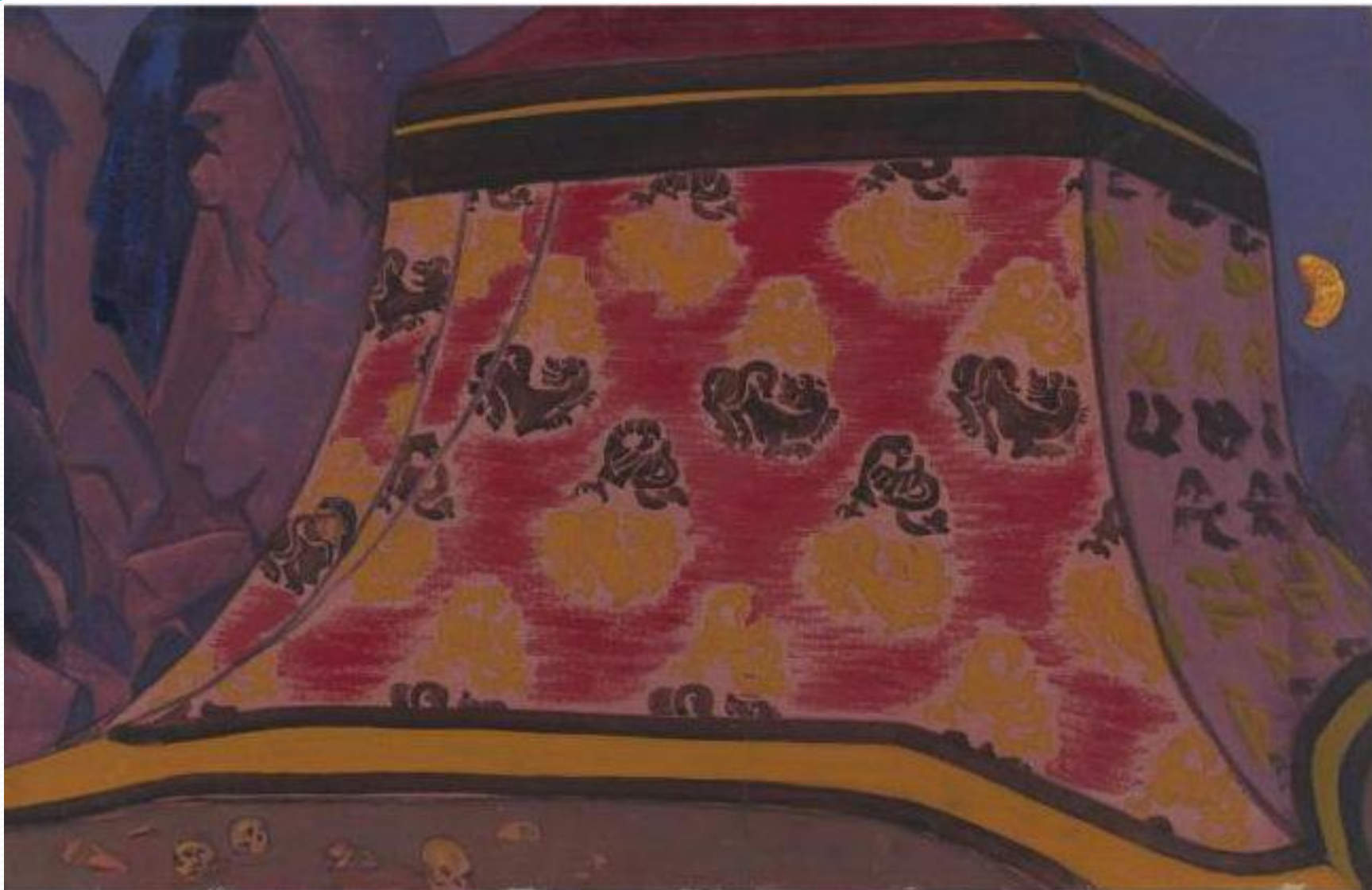
«В тайне бо живет человек. Тайнам же несть числа».

Н. К. Рерих. Тайны. 1935.

Вся Тайна хранится в Твердыне Знания.

Е. И. Рерих. Письмо 17 апреля 1936 года.

*«Убей – умрёшь, дай жизнь – жив будешь: это и младенцу понятно,
это же и тайна тайн» (Н. К. Рерих. Мир. 1936)*



Н. К. Рерих. Тайна. Эскиз. [1918]. Холст, темпера. 49,5 × 77,0. Местонахождение неизвестно.

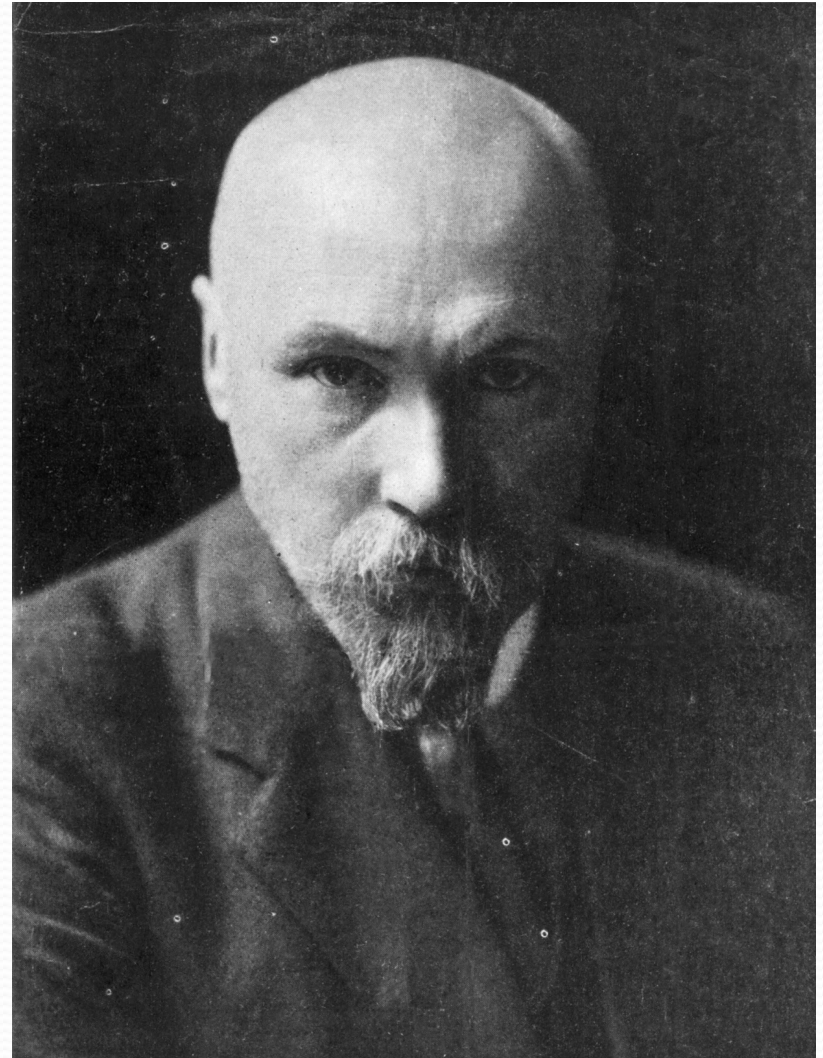
Николай Константинович Рерих (1874–1947)

«Тайною мир держится». «Тайнам нет конца». Возлюбили люди тайну и там, где уже нет слов человеческих, и там, где ещё земной словарь не истощился. Множество всевозможных древнейших метафор и гипербола, криптограмм, аграфов – не что иное, как сокрытие, вынужденное тогдашними условиями. И в Египте и в Вавилоне, и в Индии люди вынуждены бывали глубоко скрывать свои прозрения. Пример средневековых алхимиков, дававших научным открытиям престранные наименования, достаточно показателен. Или сокройся или ступай на костер.

И не только в диковатом средневековье, но ведь и посейчас окружаются тайнами. Кодирование сделалось любимым словом. Сколько всяких кодов и условных знаков останется от теперешних времен. Ключи к ним затеряются, и опять создадутся самые необычайные легенды. Думаем, что тибетские ламы особенно любят тайны, но разве на Западе меньше всяких условных знаков?

Каждому из нас доводилось видеть записи, писанные «мудрёною тарабарщиною». Без пояснений ни за что не добьетесь смысла. Приходилось видеть записи старых иконников, так хитро составленные, что никто, кроме посвящённых сотрудников, не поймёт. Выходит просто чепуха, а на самом деле тайнописно рассказано о «хитром и славном рукоделии». По причинам сохранения истинного мастерства многое передавалось в роду устно или же условным языком. <...> Многого не знаем, а раскрытие приходит нелегко. Ведь даже не знаем, как произносился говор древнего Египта. Читать-то по счастливой случайности научились, а вот как произнести, не знаем. <...> Но нельзя смеяться над древними сокрытиями. Бережность и заботливость требовали охранить толпе недоступное. Наши современники уже по одному тому не должны насмехаться над им непонятным, что сами они любят условные знаки. Сколько «филькиных грамот» окажется в архивах, если доверительные коды пропадут?

Н. К. Рерих. Сокрyтия. 1940





*Картины Н. К. Рериха
«Армагеддон» 1936–1940 годов
из собраний России и Индии.*



«Вот путь, вот тайна, вот Великий Завет и врата Освобождения. Да будет на мне Твоя Господня воля. Да защитит меня Твоё величие и да умножится моё терпение, правота и страх Божий. Мой глас и моё ухо» (Н. К. Рерих. Письмена Азии. 1935).

Елена Ивановна Рерих (рожд. Шапошникова; 1879—1955)

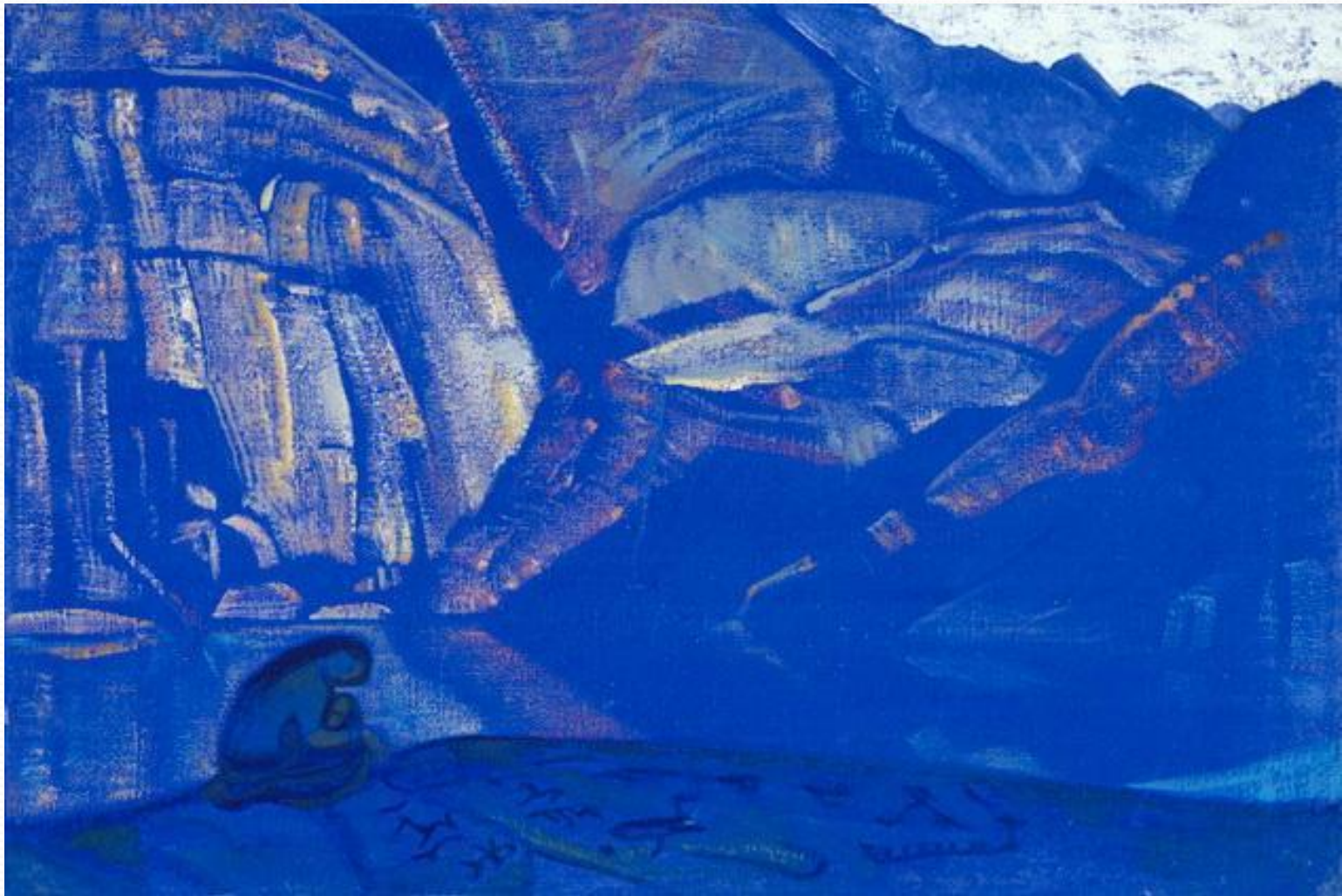
Беда в том, что разум человека разобщился со своим источником, Разумом Космоса. Будучи частью Космоса, человек не видит своей солидарности, своего единства с Космосом. И наблюдения над явлениями природы не рожают в нём аналогий. Между тем, лишь в этих наблюдениях и сопоставлениях с человеческой сущностью, нужно искать ключи ко всем Тайнам Бытия, а, следовательно, и разрешение многим проблемам жизни. Люди, как попугаи, повторяют излюбленную древнюю формулу – макрокосм есть микрокосм! Сколько говорится, сколько повторяется без внимания к смыслу сказанного!

Навязанные догмы, законы человеческие, стандарт жизни, отучили человечество от процесса мышления и сделали из него, за редкими исключениями, автомата, повторяющего заученные, принятые формулы. Когда же явится возможность раскрепостить человеческую мысль? Все твердят о различных свободах, но самые противоположные лагеря боятся одного и того же зверя – свободы мысли!



Е. И. Рерих. Письма

Священные знаки в творчестве Н. К. Рериха



Н. К. Рерих. Тайные знаки. 1921 (?). Холст, темпера. 55,5 × 76,0.
© Государственный музей Рерихов (Москва).

Н. К. Рерих.
Весна священная.
1945. Холст,
темпера, графит,
гуашь.
56,5 × 122,0.
Собрание
Государственного
Русского музея.



Доклад В. Л. Мельникова «Понятие тайны
в творческом наследии семьи Рерихов»

*«Если для поэзии необходима тайна, то где же искать художнику большей поэзии, как не в минувшем, полном очарования тайны? куда же направлять ему своё воображение, как не в давно прошедшие века, подёрнутые седым туманом? Сколько не всматриваться в этот туман, сколько ни улавливать правдивые очертания кажущихся предметов, всё же тайна минувшего никогда вполне не раскроется; иначе говоря, поэзия исторического художества – будет нерушима»
(Н. К. Рерих. Искусство и археология. 1898).*

*«Под толстыми плитными стенами засыпались подземные ходы, завалились тайники и ворота»
(Н. К. Рерих. Глаз добрый. 1913).*

Н. К. Рерих.

Тайник. 1915. Бумага, цветная автолитография (синий фон в светло-коричневой рамке, тёмно-коричневый цвет). Размер изображения: 22,1 × 28,8. Под изображением и под тонированным полем название и подпись: «Тайник» Н. Рерихъ 1915. В левом нижнем углу авт. монограмма: РНХ. © РНБ (Санкт-Петербург). Отдел эстампов.



В Изборской крепости «особенно известен был тайник, который вёл к колодезю, питавшемуся ключевой водой, – единственному источнику водоснабжения изборян. Начало этого тайника было отмечено аркой на тыльной стороне юго-восточной стены крепости; снаружи вход прикрывался толстым слоем земли. Как рассказывает история, в 1341 году, во время осады Изборска, немцам удалось обнаружить место этого тайника и «воду отъяша у изборян». Но жители крепости, измученные жаждой, не сдались, и вскоре немцы сняли осаду и ушли, не подозревая, что других средств для получения воды у изборян не было» (Н. Василькова).

„Тайник“

Н. К. Рерихъ 1915.



АЛАТАСЪ

НЬЮ-ІОРКЪ-ПАРИЖЪ

РИГА-ХАРБИНЪ

Тайна и тайное в творчестве Н. К. Рериха



Н. К. Рерих. Гималаи (Тайный вход). 1940-е. Картон, темпера. 18,0 × 30,5 © ГМР (Москва).

«Вы говорите о ваших тайнах, но тайна сердца вашего не разрушительна. Она созидательна и благостна. Вы хотите знать о хорошем и намереваетесь идти к этому по кратчайшему прямому пути. Это хорошее и дастся вам, если вы придёте к нему, если вы в полной и светлой вере возьмёте его. Эта вера, это непреложное знание поведёт вас к хорошему, к тому прекрасному, которое завершается единым, всепобеждающим Светом»

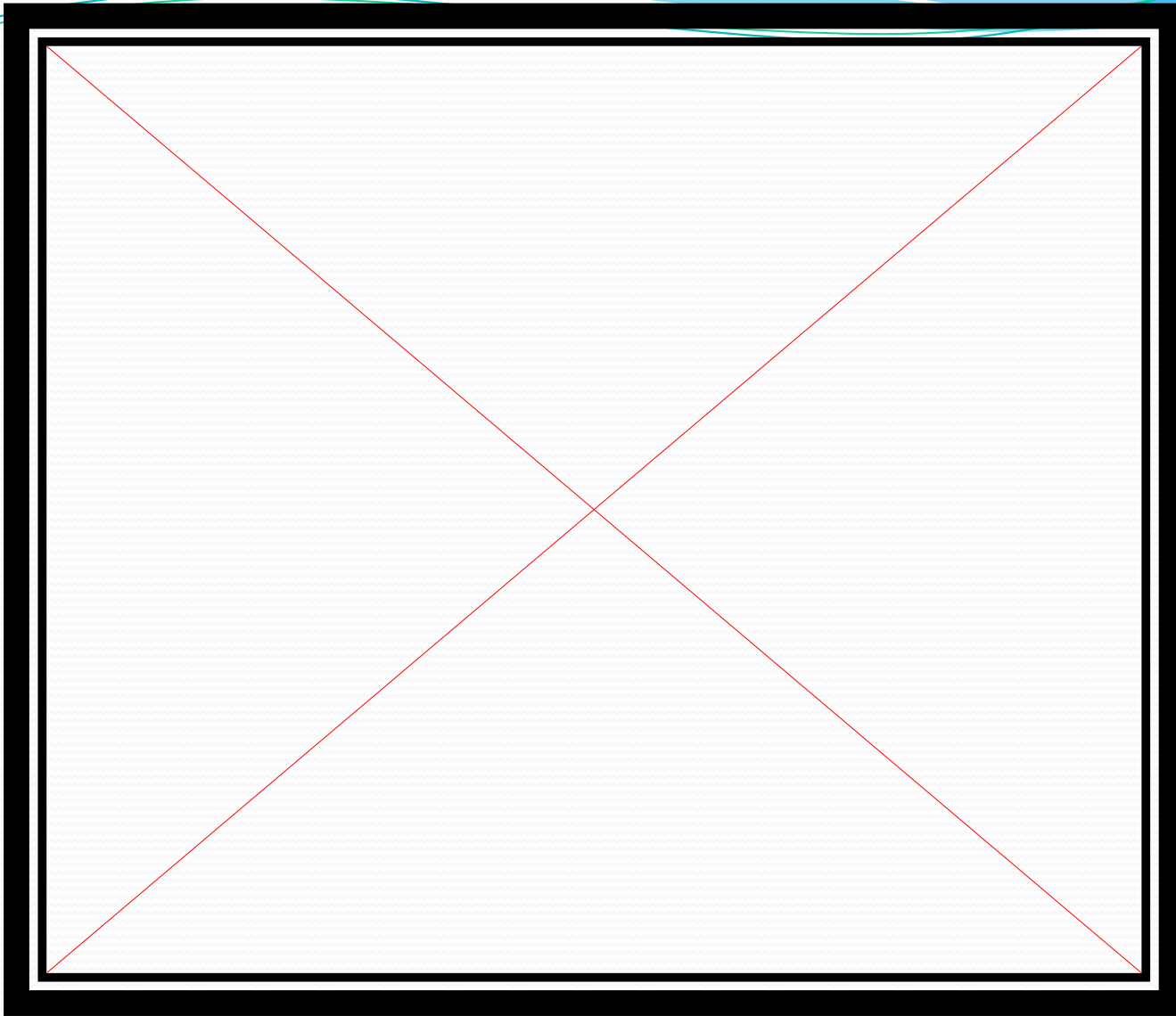
(Н. К. Рерих. Благословенная иерархия. 1931).

«Тайна ушла. Тибету некого охранять, и никто не хранит Тибет. Исключительность положения как хранителя буддизма более не принадлежит Тибету, ибо буддизм, по завету Благословенного, делается мировым достоянием. Глубокому учению не нужны суеверия. Исканию истины противны предрассудки»

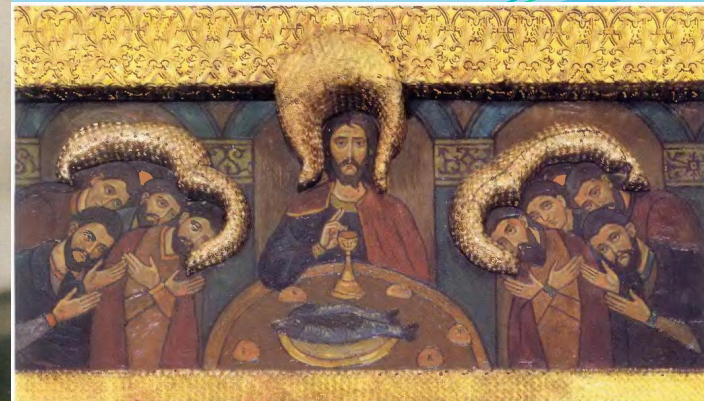
(Н. К. Рерих. Тибет. 1935).



Н. К. Рерих. Гималаи (Тайный путь). 1935–1936. Картон, темпера. 30,5 × 45,7. © ГМР (Москва).



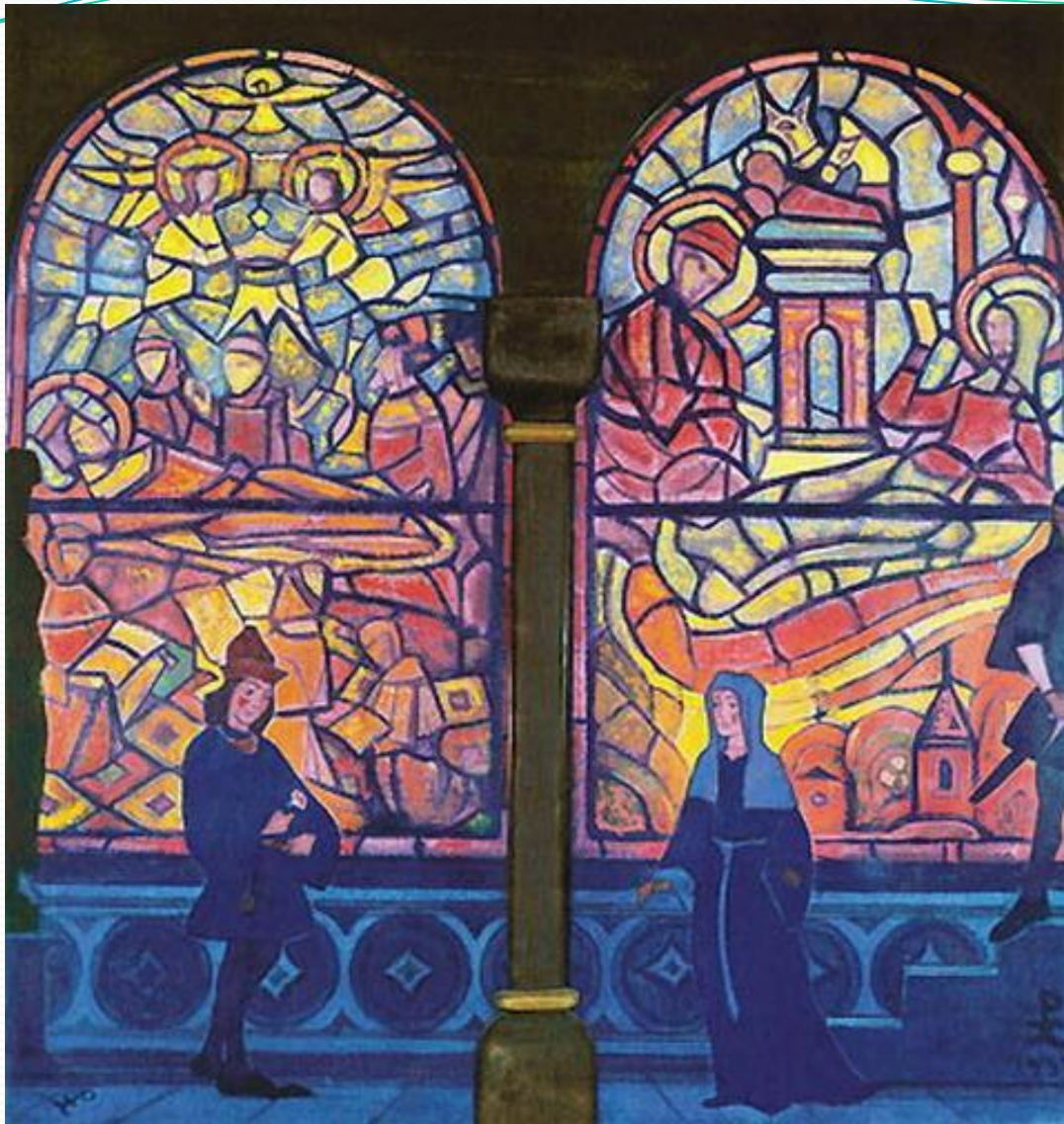
Н. К. Рерих. Сокровище Ангелов. 1904–1905. Холст, масло, темпера. 321,5 × 367,0. Собрание Государственного комплекса «Дворец конгрессов» в Стрельне (Санкт-Петербург)



*Н. К. Рерих. Пермский иконостас. Царские врата с надвратной сенью. Тайная вечеря. 1907. Дерево, масло. 21 × 57 (в свету).
Собрание Пермской государственной художественной галереи.*



Н. К. Рерих. Город. Тайны стен. 1920. Холст, смешанная техника. 50,5 × 76,0.



Н. К. Рерих. Тайна Розы. 1933. Холст, темпера. 56,5 × 56,5. © ГМВ (Москва).

Диптих Н. К. Рериха «Тайна Розы» посвящён сокровенному единению двух сердец в служении Высшему. По своей лирической интонации, художественной выразительности и духовной глубине он перекликается с творениями дученто и треченто – того времени, когда Данте Алигьери писал «Новую жизнь», проповедующую возвышенную любовь к женщине, и величественную «Божественную комедию», когда под чудесным воздействием святого Франциска Ассизского и святой Клары, объятых божественной любовью, среди белоснежной пустыни расцветали ярко-алые розы. В те же годы учреждался таинственный Орден «Розы и Креста» и создавался знаменитый «Роман о Розе», главным героем которого был Поэт, влюблённый в Розу. К XIII веку относит действие драмы «Роза и крест» Александр Блок, утверждавший в ней любовь и высшие этические принципы через «очищение страданием».

Ю. Ю. Будникова, Е. П. Маточкин.

Дом в Санкт-Петербурге, ставший «мостиком» к тайнам наследия семьи Рерихов



Дом Михаила Петровича Боткина
на Васильевском острове – современное здание
Санкт-Петербургского государственного
музея-института семьи Рерихов



Святослав Николаевич Рерих и Девика Рани Рерих на съёмках документального фильма
«Николай Рерих» в квартире сестёр Митусовых. Ленинград. 1974
Слева направо: С. А. Ковалевская (Подузова), неизвестная, А. В. Гнездилов, П. Ф. Беликов,
Т. С. Митусова, Л. С. Митусова, Р. П. Сергиенко, В. М. Сидоров, Д. Р. Рерих,
С. Н. Рерих, Р. А. Григорьева, О. Ф. Мартынов. © СПбГМИСР. КП-1486

*Особая благодарность Равилю Салимову, Алексею Бондаренко, Юлии
Будниковой и Евгению Маточкину.*

**СПАСИБО
ЗА ВНИМАНИЕ!!!
ДО НОВЫХ ВСТРЕЧ!!!**

*Владимир Мельников
msssm9@yandex.ru*