

РАБОТА СО СТУДИЙНЫМ ОБОРУДОВАНИЕМ



Рисующий свет

- Рисующий свет - основной источник освещения при студийной съемке. С помощью рисующего света формируется светотеневой рисунок, он необходим, чтобы подчеркнуть форму и детали объекта съемки. Обычно он выставляется ярче, чем остальные источники световой схемы на 1-1.5 стопа (стоп - разница между соседними значениями диафрагмы).

только моделирующий свет | студийный свет при портретной съёмке



Заполняющий свет

- Заполняющий свет используется для смягчения теней, которые возникают от рисующего источника. Он освещает теневые участки, смягчая изображения и делая его менее контрастным. Обычно для заполняющего света используют софтбокс или отражатель (светоотражающую панель).

только запасной свет | студийный свет при портретной съёмке



Контровый свет

- ▣ Контровой свет предназначен для создания световых акцентов, подчеркивания фактуры, подсветки волос, отделения объекта съемки от фона. Как правило, контровой свет это жесткий точечный источник света, который располагается за объектом съемки.

ФООНОВЫЙ СВЕТ

- ▣ Как можно догадаться из названия, он служит для подсветки и создания различных световых эффектов на фоне, например с помощью специальных насадок (габо) можно имитировать свет от окна или жалюзи.

подсветка волос и фона | студийный свет при портретной съёмке



заполняющий, моделирующий, фоновый, свет на волосах | студийный свет при портретной съемке



РЕЖИМЫ ОСВЕЩЕНИЯ ПОРТРЕТА

- ▣ боковое освещение;
- ▣ классическое освещение;
- ▣ рембрандтовское освещение;
- ▣ бабочка.

Боковое освещение

- При данном режиме свет «разбивает» лицо на две равные половинки, одна из которых находится на свету, а вторая в тени. Такой тип освещения больше подходит для мужчин, его часто используют при съемке портретов музыкантов или художников, потому что придает драматизма портрету. Не существует жестких правил для применения того или иного типа освещения, есть только рекомендации, основанные на среднем восприятии. Необходимо знать подобные правила, чтобы можно было их использовать в качестве основной отправной точки.



HER
VIEW
PHOTOGRAPHY

Классическое освещение

- ▣ Классическим считается такое освещение, которое создает небольшую тень от носа на щеках, при этом образуется свето-теневая петля. Чтобы получить подобное, необходимо осветитель расположить немного выше уровня глаз, и примерно под углом в 30-45 градусов от камеры (зависит от человека, вы должны учиться читать лица людей).

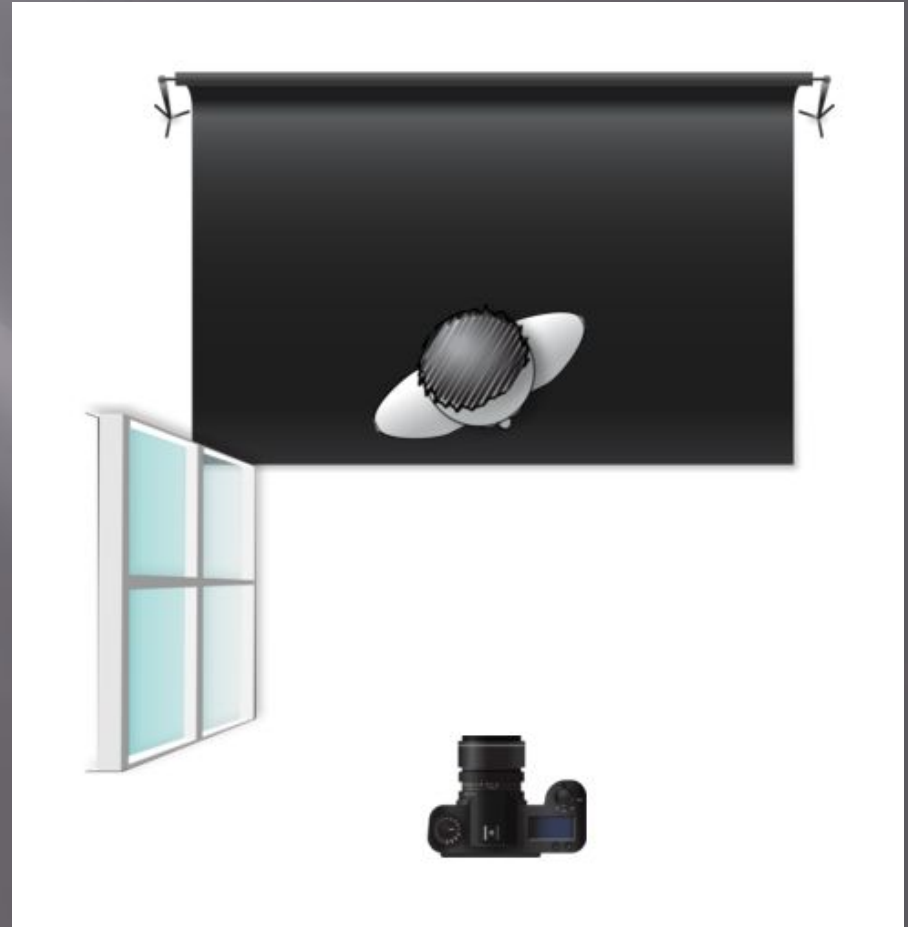
- ▣ Классическое освещение считается самой популярной моделью освещения при портретной съемке, потому что создаваемый рисунок света и теней является наилучшим и подчеркивает достоинства большинства людей.



Рембрандтовское освещение

- ▣ Освещение Рембрандт отождествляется с треугольником света на щеке. В отличие от петли освещения, где не следует трогать тени носа и щек, в Рембрандт освещении нужно получить только маленький треугольник света в середине щеки. При создании надлежащих теней следите, чтобы на глаз в теневой стороне портрета падало достаточно света, иначе он будет выглядеть безжизненным. Освещение Рембрандт считается драматичным, так как из-за «раскола» в светотенях создается особое настроение у портрета, которое может способствовать трагичному выражению лица.

- ▣ Чтобы создать Рембрандт освещение, необходимо развернуть модель немного в сторону от света. Источник должен располагаться выше головы человека, чтобы тень от носа падала вниз по направлению к щеке.
- ▣ Не все лица подходят для подобной схемы. Если у модели высокие или заметно выделяющиеся скулы, Рембрандт освещение может дать интересные результаты. Небольшой нос и плоская переносица заметно усложнит работу фотографа и вряд ли удастся достичь нужного эффекта. Использование той или иной схемы освещения зависит только от модели, которую снимают и от того настроения, которое фотограф хочет передать в снимке.
- ▣ Если вы будете использовать свет от окна, которое расположено ближе к полу, вы можете закрыть его нижнюю часть, чтобы попытаться получить освещение типа Рембрандт.

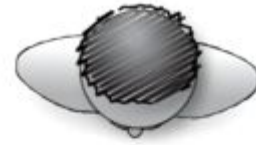


THE LEW

Эффект бабочки

- ▣ Подобное освещение не даром метко названо «бабочкой» или «баттерфляй». Очертаниями светотеней оно напоминает форму бабочки, потому что создает под носом у модели такие тени, которые напоминают крылья. Основным источником света располагают выше и непосредственно за камерой. Данную схему часто используют для съемки в стиле гламур, а также она является оптимальной, когда вы фотографируете пожилых людей, так как меньше акцентирует внимание на морщинах.

- Схема «эффект бабочки» создается при наличии источника света за камерой и чуть выше глаз объекта съемки. В качестве дополнительного оборудования, порой, используется светоотражатель, который размещают ниже лица модели, чтобы подсветить тени под подбородком модели. Подобная схема освещения подходит для лиц с выраженными скулами или объектов с тонкими чертами лица. Для круглого или широкого лица лучше использовать стандартную (классическую) схему освещения или даже освещение типа Рембрандт. Схема сложна для воспроизведения, если в наличии имеется только лайт-диск — тогда с ней трудно будет справиться без ассистента.



Широкое освещение

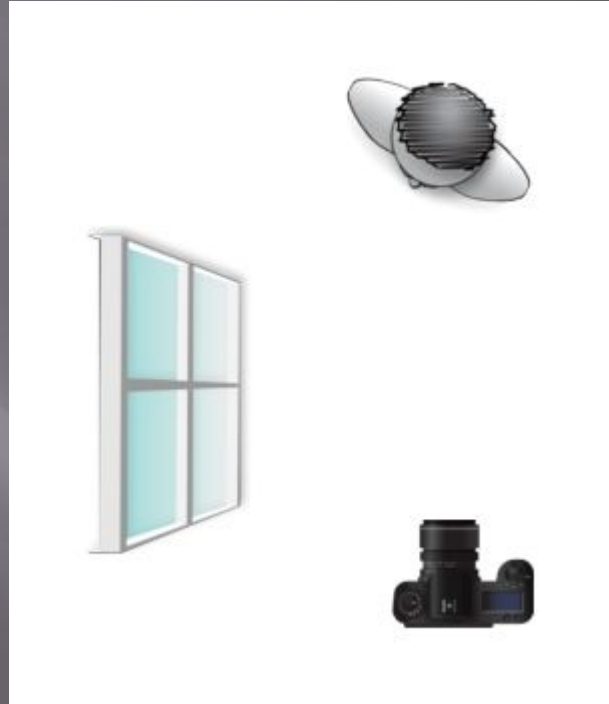
- Широким называется такой вариант, когда лицо объекта слегка развернуто от центра и на большую его часть падает свет. Теневая сторона, соответственно, будет меньшей. Широкое освещение иногда используется при съемке портретов в высоком ключе. Такой тип освещения зрительно слегка расширяет лицо (отсюда название). Лучше использовать для тех, у кого очень узкий овал лица, тонкие заостренные черты. Большинство людей хотят выглядеть на портретах стройнее, поэтому следует внимательно относиться к данной схеме, когда фотографируете круглолицых. Проще говоря, широкое освещение делает акцент на большую часть лица



THE VIEW

Узкое освещение

- Данный способ является противоположным широкому освещению. Как можно рассмотреть на примере, модель необходимо располагать таким образом, чтобы большая часть лица находилась в тени. Такой прием чаще всего используют при съемке портретов в низком ключе. Лица при этом становятся более скульптурно очерченными, что придает изображению объем. Это очень лестный способ освещения для большинства людей.





- БОЛЬШИНСТВО недостатков человеческой внешности (большой нос, круглое лицо, морщины и т.п.) можно скрыть на фотографии полностью или частично. Ниже я привожу шесть коротких советов, которые помогут вам скрыть физические недостатки фотографируемого человека.
 1. Если клиент лысеет, то фотографируйте его под небольшим углом и не применяйте ни в коем случае подсветку для волос.
 2. Если у клиента очень много морщин, старайтесь направить свет как можно прямее ему в лицо. При боковом освещении морщины отбрасывают тень и становятся более заметными.
 3. Если у человека большие уши, посадите его так, чтобы в кадре было видно только одно ухо. Освещение расположите так, чтобы ухо, попадающее в кадр, оставалось в тени.
 4. Если у модели очень большой нос, то она должна смотреть при съемке прямо в камеру, немного приподняв подбородок. Фотографировать при этом нужно под небольшим углом, чтобы максимально сгладить этот человеческий недостаток.
 5. Если у человека двойной подбородок, то при съемке ему следует смотреть прямо в камеру, немного подав голову вперед, чтобы натянуть кожу на шее. Кроме того, если источник света будет находиться прямо перед фотографируемым объектом и немного выше объектива фотоаппарата, то тень от подбородка поможет несколько скрыть данный дефект.
 6. Если у вашего клиента круглое лицо и большие щеки, посмейтесь над ним и посоветуйте сбросить несколько килограммов. Когда клиент рассмеется до слез, сфотографируйте его, и вы получите самые естественные кадры за весь день. Вы можете также попросить клиента повернуть голову немного вправо или влево, чтобы на фотографии отобразить только три четверти его лица. В результате визуально лицо на снимке будет казаться менее круглым и менее широким.