

## **Русская культура 17 века**

План:

1. Культурный смысл церковного раскола.
2. Новые тенденции художественного творчества.

## Характерные черты культуры:

*1. усиление светского начала;*

*2. секуляризация* (от позднелатинского, saecularis – мирской, светский)  
процесс освобождения культуры от монополии религиозной идеологии.

17 столетие было сложным и противоречивым в истории России:

- кризис государственной власти (быстрая смена царей, военная польская интервенция, смута);
- в правление царя Алексея Михайловича Романова (1645 – 1676) произошло усиление централизованной власти, окончательно оформилось крепостное право (Соборное Уложение 1649);
- Украина воссоединилась с русским государством, границы которого расширились за счет покорения Сибири и Дальнего Востока;
- были подавлены восстания в Москве, Новгороде, Пскове (1648, 1650, 1662) и крестьянская война под предводительством Степана Разина (1670 – 1671);
- раскол - отделение значительной части русского православного общества от господствующей русской православной церкви.

## *Раскол*

### *Каким путем идти России?*

Новым европейским  
традиций предков

самобытным, с сохранением

Патриарх Никон

протопоп Аввакум

Исправление русской  
православной обрядности  
нравственности

реформа должна коснуться только  
церковной организации и

исправление некоторых  
положений в русских  
богослужбных книгах  
по греческому образцу

исправление богослужбных книг следовало  
производить по старым русским  
рукописям

Весь 17 век был временем перехода от средневековых художественных методов к художественным методам нового времени.

Искусство этого времени чрезвычайно усложняется, становится разнообразным и противоречивым.

Кризис средневековой системы ценностей, возросший интерес к человеку, «обмирщение» культуры разрушали каноны средневекового искусства.

Переоценка ценностей, происходившая во всех сферах культуры, нашла свое выражение и в **живописи**.

Здесь, с одной стороны, заметно стремление вырваться из-под власти устаревших традиций, канона. Эти веяния особенно заметны в работах мастеров **Строгановской школы**.

*Основные черты строгановской художественной манеры:*

- **изысканный рисунок;**
- **богатство красок;**
- **сложная многофигурная и многоплановая композиция;**
- **правдивое изображение природы;**
- **высокая живописная техника с тонкой прорисовкой изображений золотом, тщательность отделки, любовь к узорчатому орнаменту, свобода в передаче движения;**
- **большое значение придавалось мелким деталям и подробностям сюжета;**
- **колористическое решение выполнено в сдержанных тонах.**

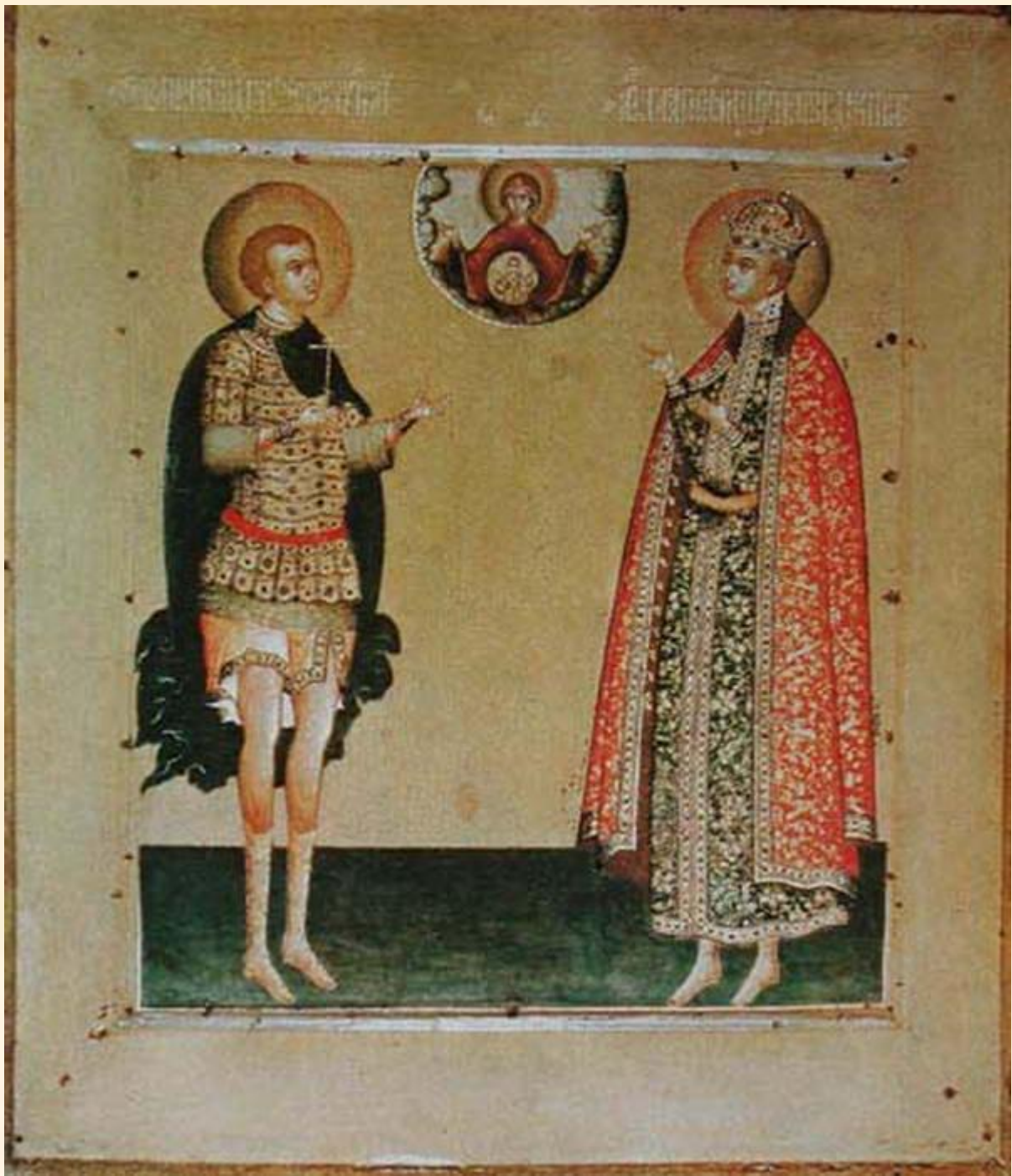


Икона «Иоанн Предтеча в  
пустыне»,  
1-я четверть XVII века,  
Строгановская школа

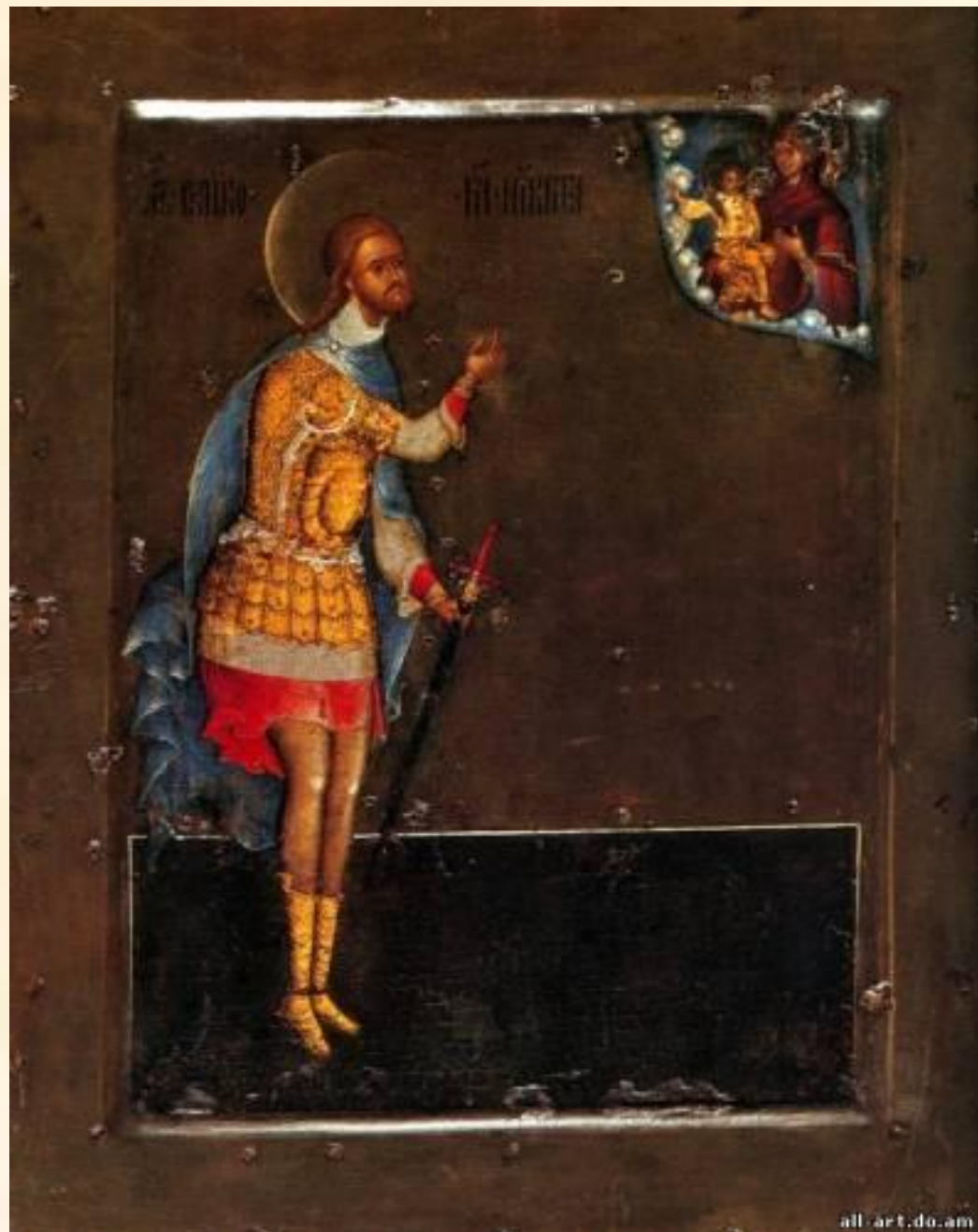


Прокопий Чирин,  
Иоанн Предтеча — Ангел  
пустыни





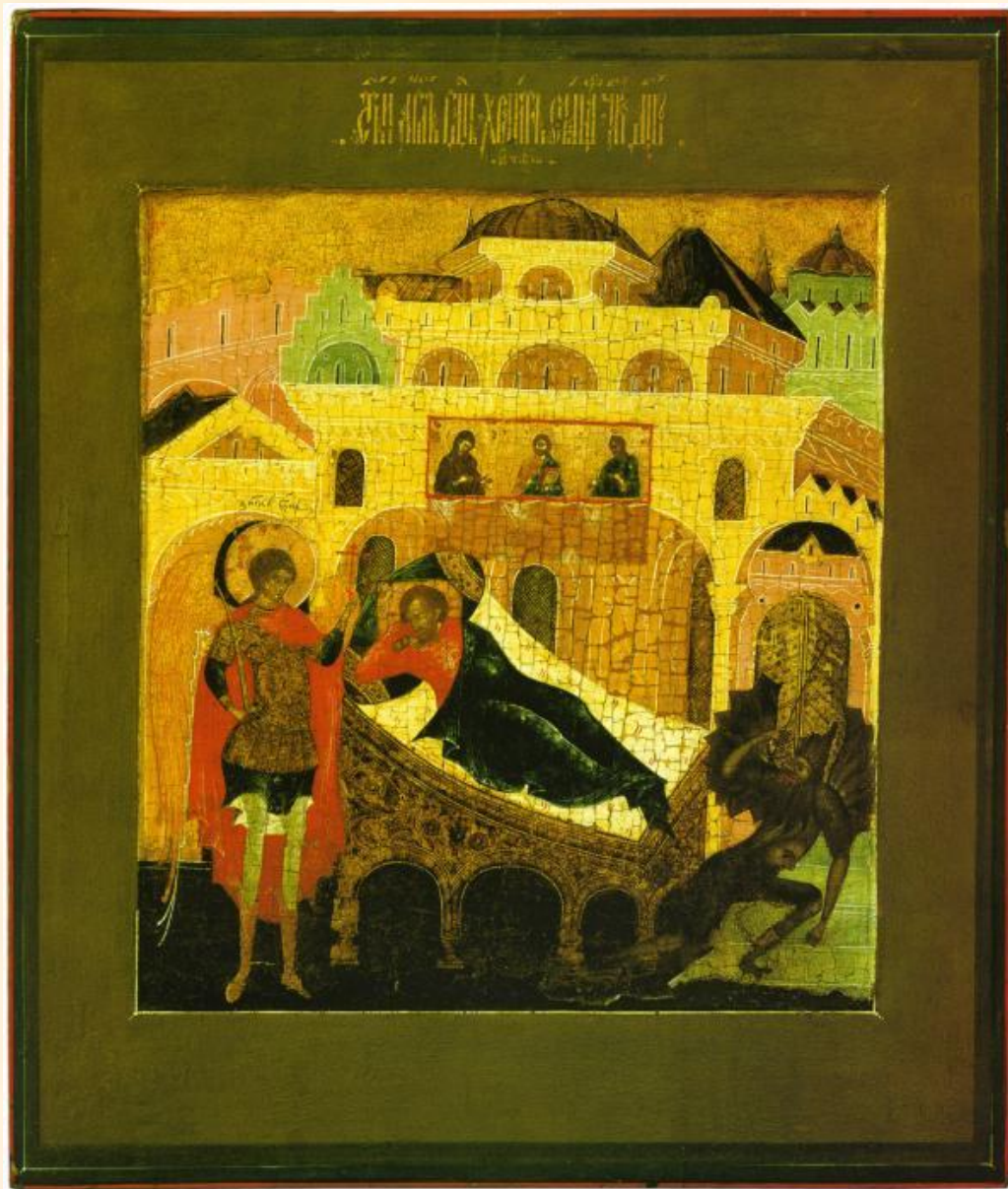
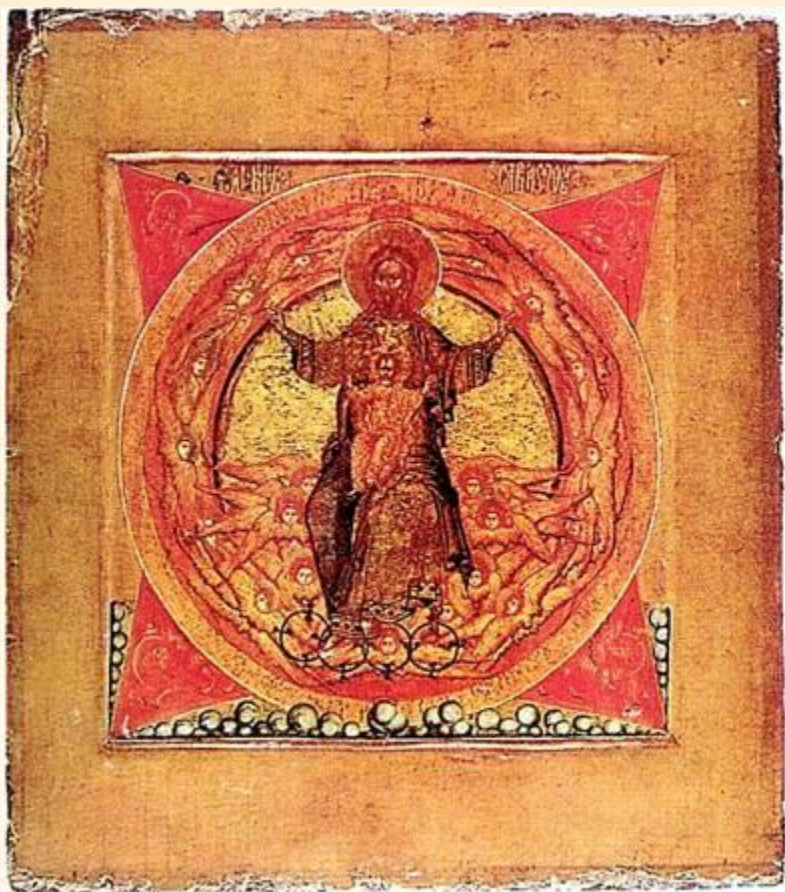
Прокопий Чирин,  
Дмитрий Солунский  
и Дмитрий-царевич

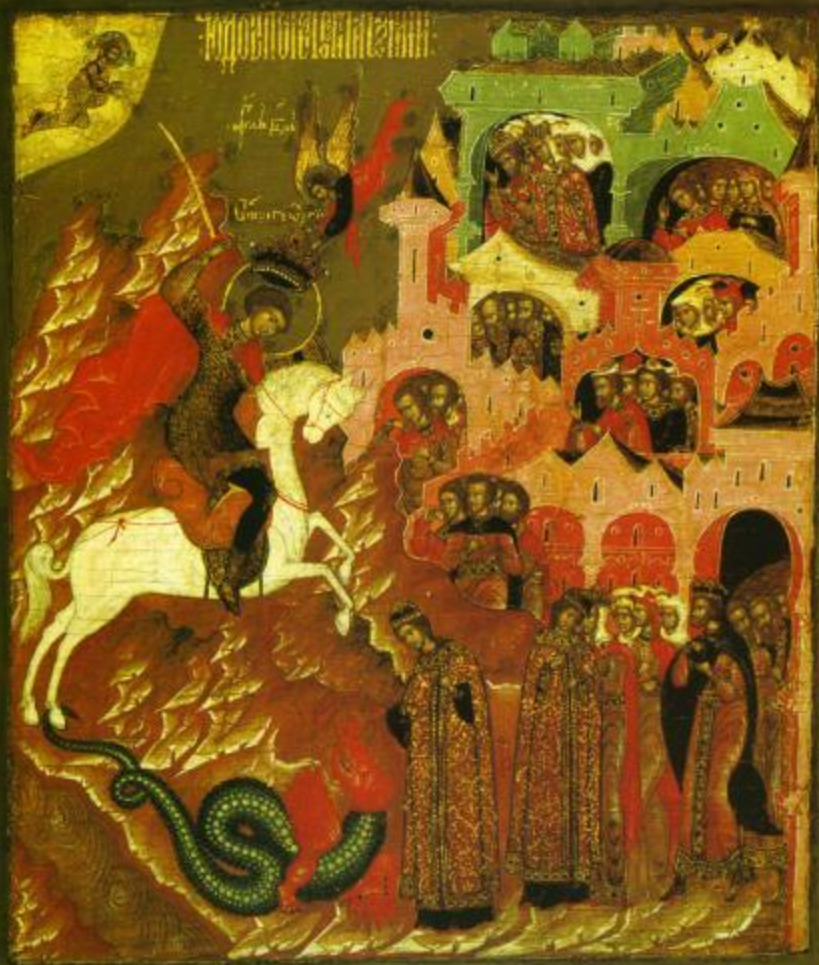


Прокопий Чирин,  
Никита Воин. 1593 г.

Внизу  
Никифор Савин «Троица  
Новозаветная».

Справа  
Никифор Савин «Ангел хранит тело и  
душу спящего»





Никифор Савин,  
Чудо Георгия о змие.  
1я пол. XVII в.

С другой стороны, в живописи наблюдаются упорные попытки превратить традиционное в догму, любой ценой сохранить старое во всей его неприкосновенности. В духе традиций прошлого работали мастера **Годуновской школы**, которые ориентировались на древнерусскую «классику» (иконопись А. Рублева, Дионисия).

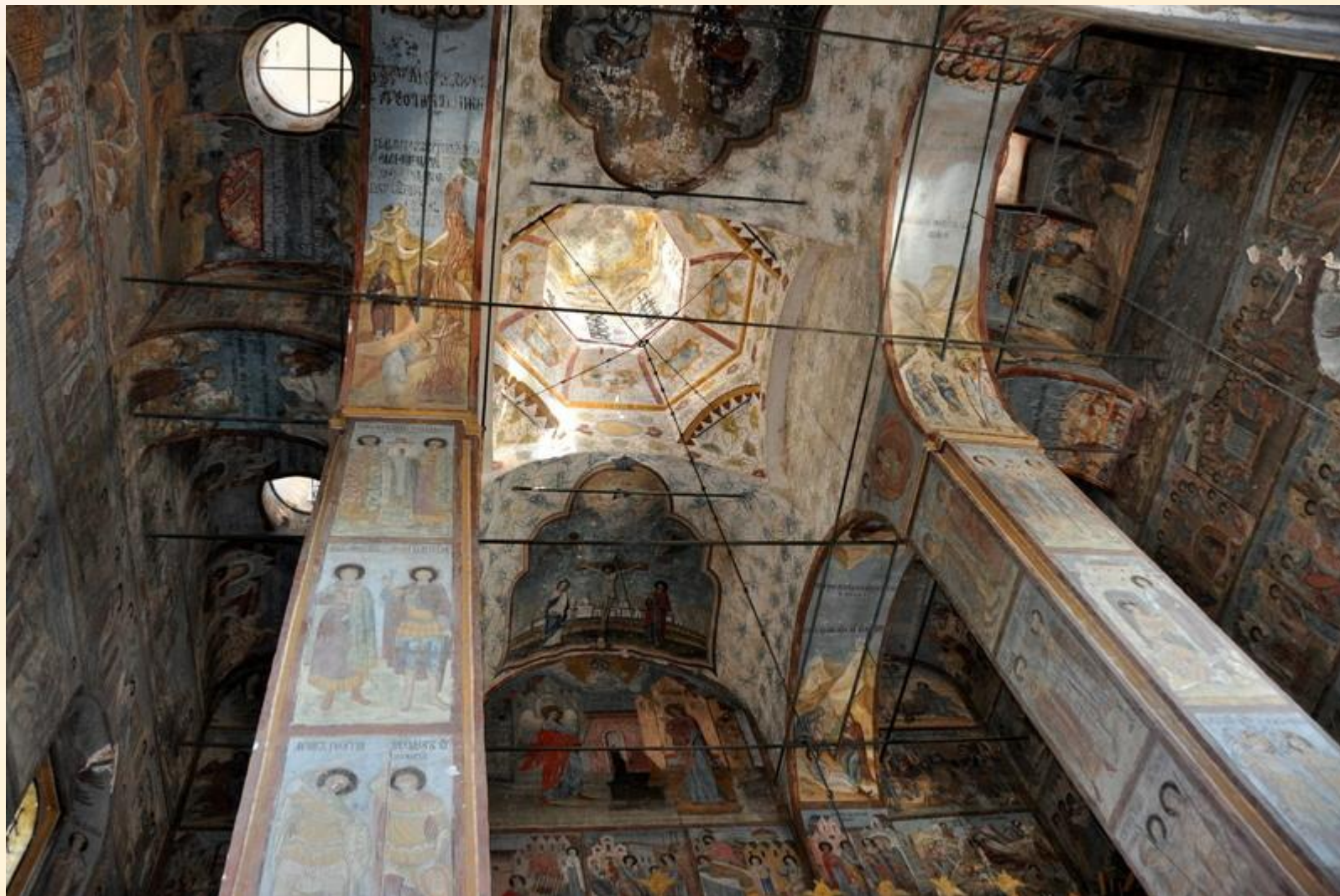
Например:

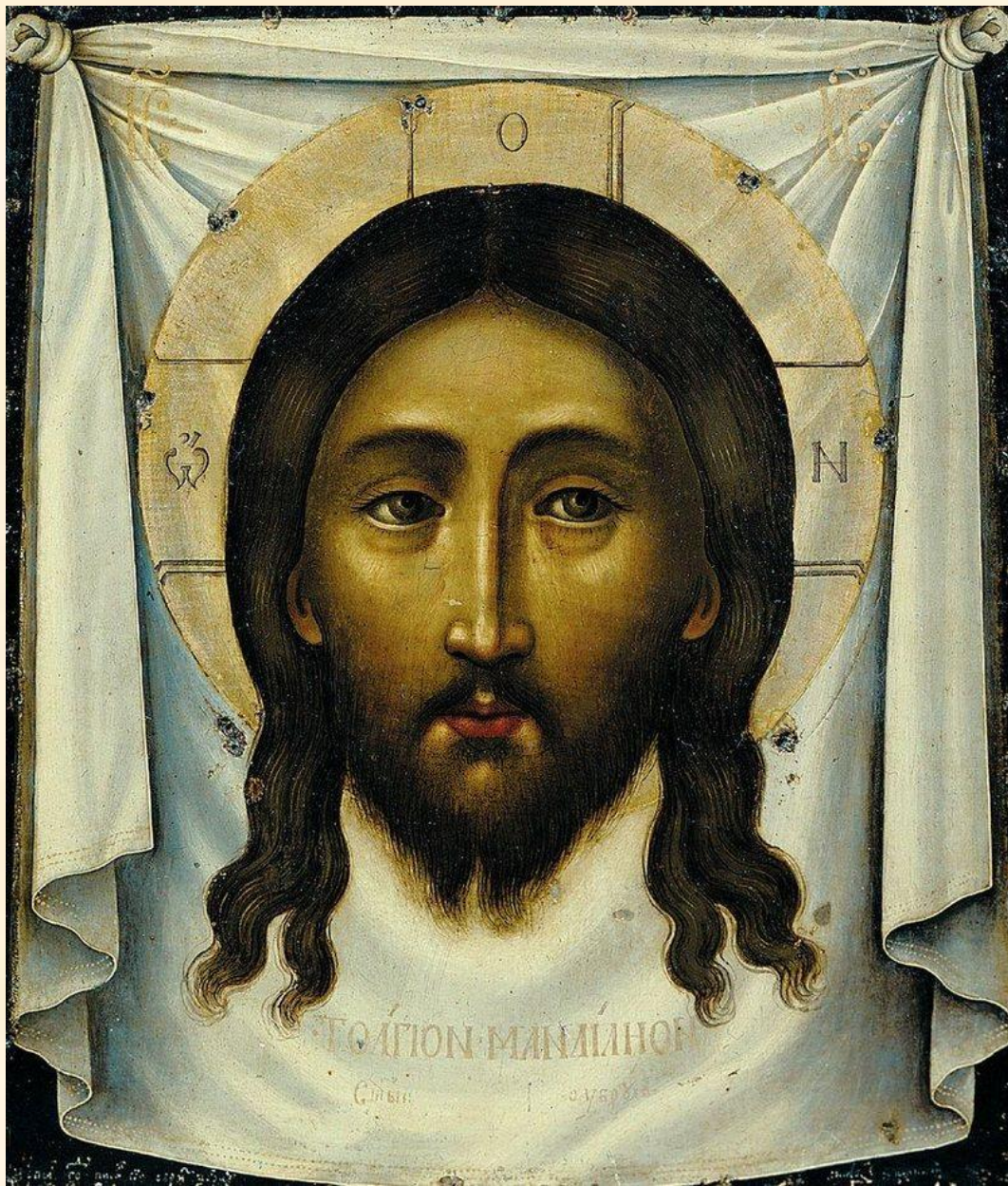
- росписи Грановитой и Патриаршей палат Московского Кремля;
- стенопись Спасо-Преображенской церкви в Больших Вяземах;
- часть росписи Смоленского собора Новодевичьего монастыря, которая датируется концом XVI века;
- стенопись церкви Благовещения в Сольвычегодске.

Роспись церкви Благовещения в Сольвычегодске,  
сюжет «Благовещение» (в навершии иконостаса).



## Росписи церкви Благовещения в Сольвычегодске





Переоценка древнерусских традиций иконописи связана с именем крупнейшего мастера того времени – **Симона Ушакова** (1626 – 1686) - художник, график, теоретик живописи. Его труд «Слово любителю иконного писания» содержал новые для русского изобразительного искусства взгляды на «иконотворение». Прежде всего, мастер требовал от живописцев правдивого изображения, «как в жизни». Ушаков творил на грани 2х великих традиций – древнерусской и новой, реалистической. Каждая его работа отмечена этой двойственностью.

*Икона Спас Нерукотворный, написан для Троице-Сергиевой Лавры в 1658 году*



*С. Ушаков, «Дерево Государства  
Российского» («Похвала  
Владимирской иконе Божией  
Матери», «Насаждение древа  
государства российского»), 1668 г.*

На фоне Успенского собора изображены первый московский митрополит Петр и князь Иван Данилович Калита. Они сажают и поливают дерево, которое как бы прорастает сквозь Успенский собор, заполняя ветвями всю поверхность иконы. На ветвях дерева — медальоны с изображением московских святых, а в центральном самом большом медальоне — образ Богоматери Владимирской. За кремлёвской стеной стоят царь Алексей Михайлович и его первая жена Мария Ильинична с детьми. Наверху в облаках Спас, вручающий парящим ангелам венец и ризу для Алексея Михайловича: царь небесный венчает царя земного.





С. Ушаков, Троица ветхозаветная, 1671

А. Рублев, Троица, 15 в.





С. Ушаков, Богоматерь Елеуса Киккская  
(Богородица Умиление), 1668

*Название иконы связано с Киккской обителью на Кипре, где до сих пор хранится древний прославившийся образ, по преданию написанный евангелистом Лукой. "Елеуса" в дословном переводе с греческого - "милующая", или, как говорили на Руси, "умиление".*



Новым явлением в живописи 2-й половины 17 века стал первый светский портретный жанр – **парсуна** (от слова персона, т. е. портрет реального лица). Именно с парсун началось развитие русской портретной живописи.

*Парсуна – это портрет реального исторического лица, выполненный*

*иконописной техникой.*

Алексей Михайлович в «большом наряде», 1682



Надгробный портрет Скопина-Шуйского, 1670-е

В 17 веке большого развития достигает строительство. Активно развивается гражданское, светское строительство, которое в начале века было в основном деревянным, а к концу столетия все чаще использовался камень.

Для строительства жилых построек наиболее был характерен тип повторяющийся планировку жилых хором, состоящий из 2-х квадратных в плане помещений с продолговатыми сенями между ними. Нижний этаж занимали хозяйственные и складские помещения. Фасады украшали плоскими лопатками или колонками, окна обрамляли наличниками.

Палаты К.И. Коробова в Калуге.



Палаты К.И. Коробова в Калуге в 17 веке





В деревянной храмовой архитектуре наряду с клетскими храмами (прямоугольный сруб – клеть, покрытый двухскатной кровлей, на которой возвышается маковка с крестом) используются и шатровые храмы. Для создания богатого, сложного силуэта зодчие часто используют многоглавие.

Церковь Преображения в Кижях,  
1694 – 1714гг.



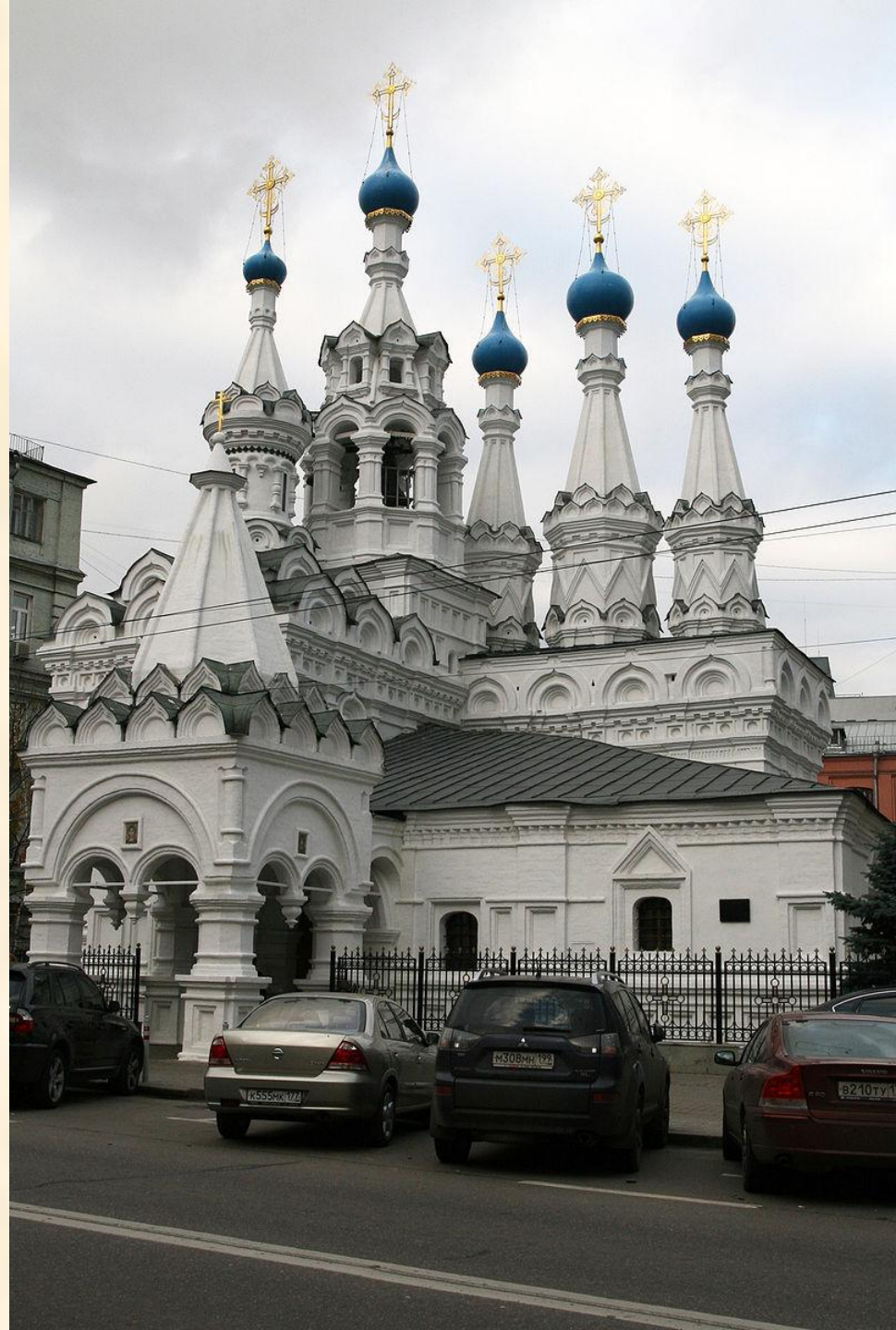
Церковь Преображения в Кижях,  
1694 – 1714гг.



Для каменного храмового зодчества характерны затейливость, асимметричность конструкции, фасады церквей становятся полихромными, используется яркая раскраска деталей.

Церковь Троицы в Никитниках, 1-я половина 17 в., Москва





Церковь Рождества Богородицы в Путинках,  
1649 – 1652 гг., Москва

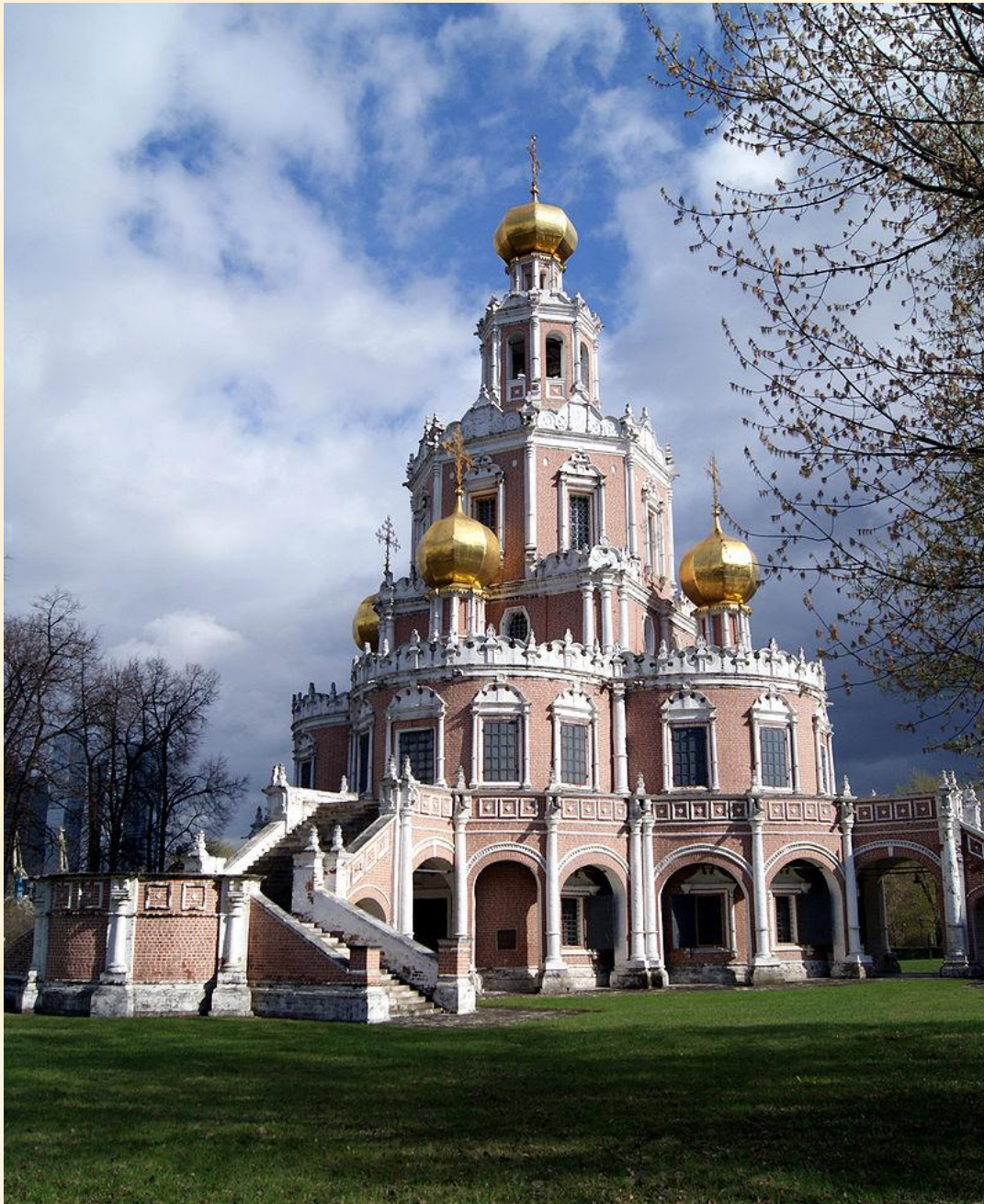
вверху храм в 1880-е гг.

После окончания смутного времени начались активные поиски нового стиля, соответствующего духу времени. С начала 1680-х до первых лет 1700-х гг. в Москве складывается стиль **московское барокко** - основной особенностью которого является широкое применение элементов архитектурного ордера и использование центрических композиций в храмовой архитектуре.



Церковь Параскевы Пятницы в Охотном Ряду, 1686-1687, основатель В. В. Голицын (разрушена в 1928 г.)





Церковь Покрова Пресвятой  
Богородицы в Филях,  
1690—1694 годы, основатель  
Л.К. Нарышкин

Пятиярусная центрическая в  
плане церковь. На первом  
этаже (подклеть) находилась  
зимняя (отапливаемая)  
церковь Покрова  
Богородицы, а над ней  
церковь Спаса  
Нерукотворного (не  
отапливаемая),  
использовалась в летнее  
время.



Храм в 1888 году

Сухарева башня —  
пример гражданской архитектуры московского барокко, 1695 г. (разрушена в  
1934г.)





Церковь Знамени в Дубровицах, 1690 – 1704 годы



Домашнее задание:

А.П. Садохин, Т.Г. Грушевицкая, МХК, стр. 413 – 416, прочитать, заполнить  
таблицу  
сделать в тетради или на листочке

Жанр литературы	Произведение, автор