

**РУССКОЕ
ИЗОБРАЗИТЕЛЬНОЕ
ИСКУССТВО XVII века**

ИКОНОПИСЬ

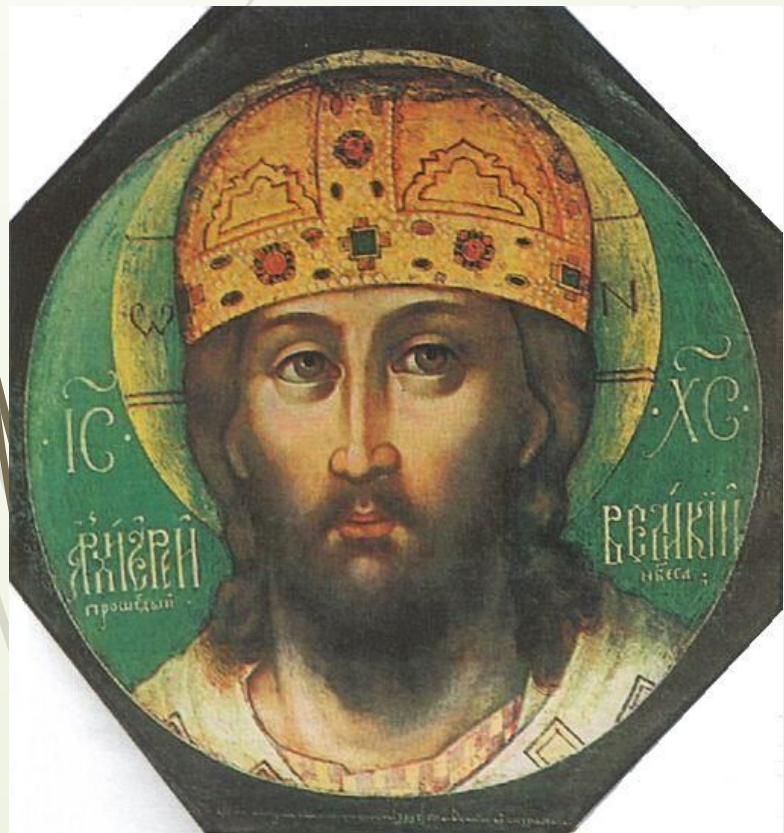
Древнерусскому искусству XVII века свойственно «обмирщение», разрушение иконописных, иконографических канонов. В начале XVII века господствуют два художественных направления — архаизирующий **«ГОДУНОВСКИЙ СТИЛЬ»** и изощренная, миниатюристская **СТРОГАНОВСКАЯ ШКОЛА**. Элементы своеобразного реализма, которые можно наблюдать в строгановской школе, получили развитие в творчестве наиболее значимых мастеров-станковистов этого века — царских изографов Оружейной палаты. Их глава **Симон Ушаков**

Симон (Пимен) Фёдорович Ушаков (1626 - 25 июня 1686) русский московский иконописец и график



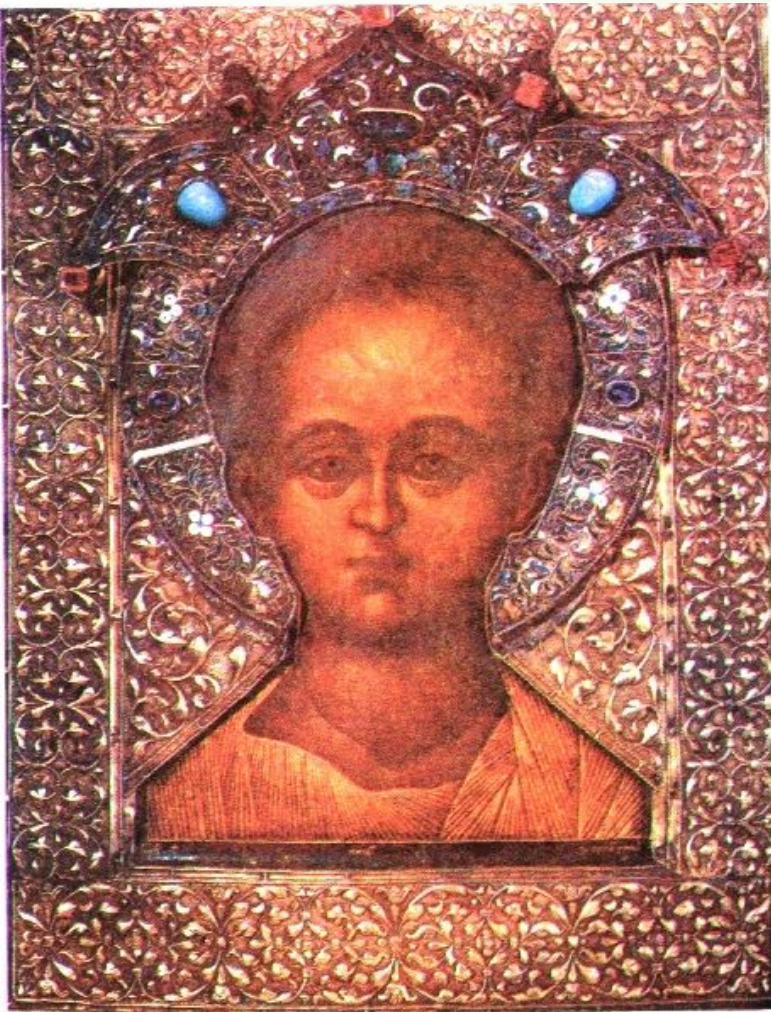
Спас Нерукотворный
написан для
Троице-Сергиевой Лавры
1658 г.

**Христос — Великий Архиерей
1658**

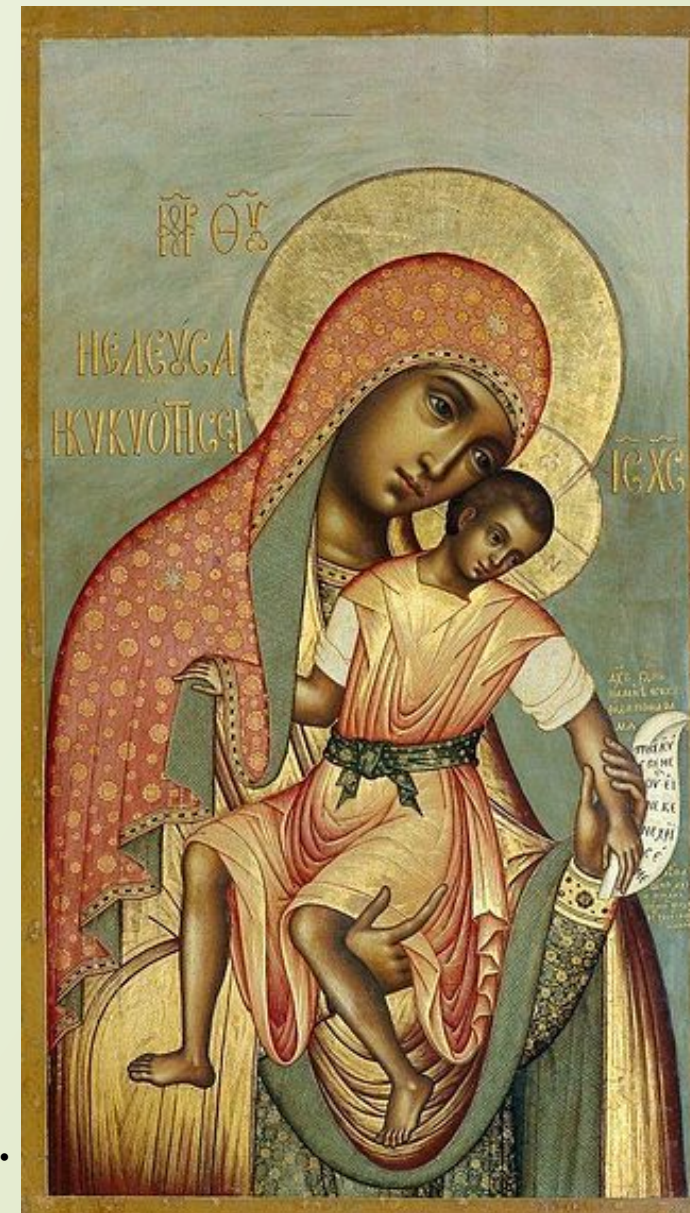


Тайная Вечеря 1685

Христос Эммануил 1668



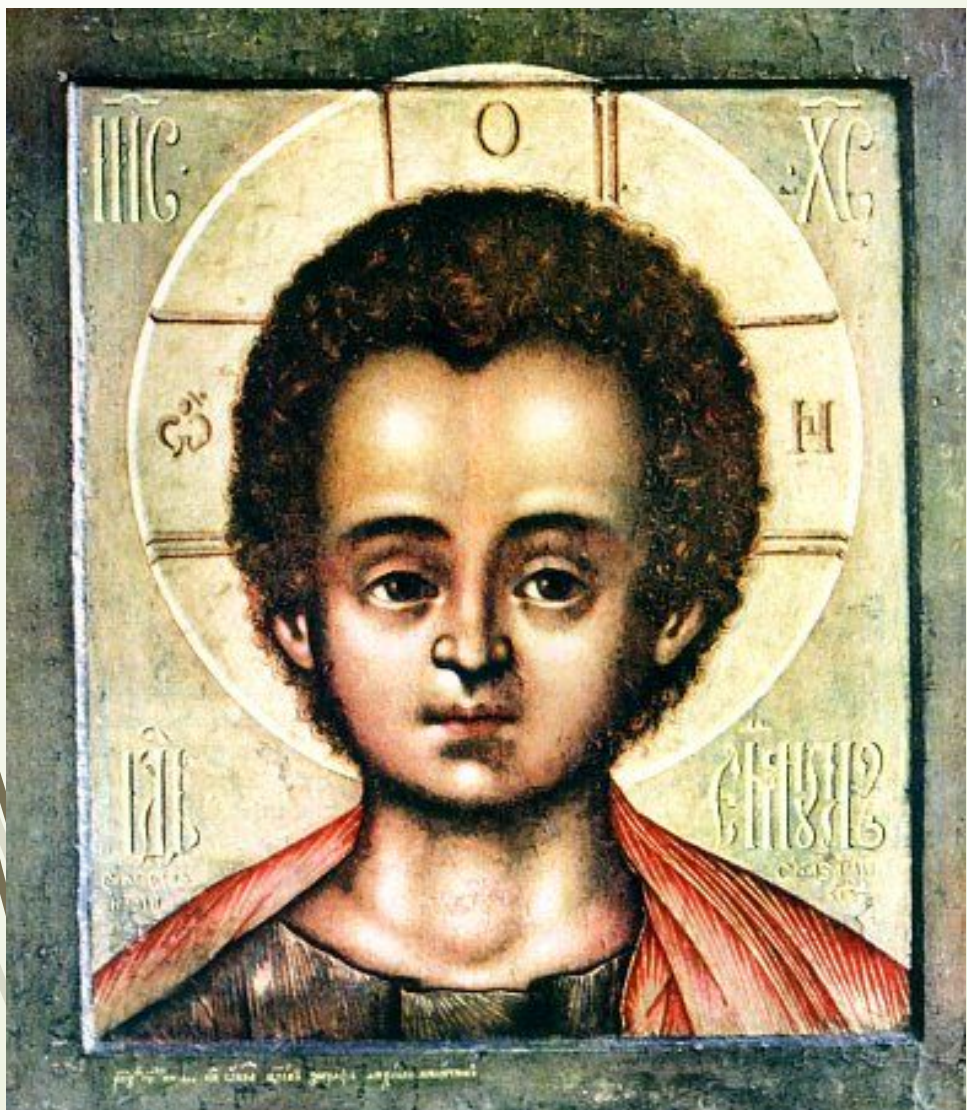
Богородица Умиление 1668



Похвала Владимирской иконе Божией Матери.
Древо государства Российского. 1668



**Христос Эммануил
1686**



**Архангел Михаил
попирающий дьявола
1676**

Филатьев Тихон (1675–1731)

Сын ярославского иконописца Ивана Филатьева.
«Жалованный» иконописец Оружейной палаты, ученик Симона Ушакова.



Троица
1700 год
Успенский собор
Московского Кремля

Фрески

Характерная черта фресковой живописи 2-й половины XVII века — **«БЫТОВИЗМ»**, интерес к человеку в его повседневной живописи. В них нет пафоса или лиризма, а присутствует занимательная притча, в которой все интересно, все вызывает любопытство. Это ведет к смещению акцентов — внимание фиксируется не на библейских героях, а на красоте природы, труда, повседневности.

Человек в росписях XVII века — обычно **деятелен, мечется, жестикулирует, работает**; никакой погруженности в себя, неподвижной созерцательности. Сцены до предела многолюдные, полны деталей, третьестепенных персонажей, шума.

«Мастера фресковой живописи XVII века вышли на новые рубежи в видении и изображении мира. Они постепенно начинают высвобождаться из плена иконописных канонов, становятся настоящими творцами художественных композиций, и значение этого факта для становления русского искусства нового времени трудно переоценить»

**Гурий Никитин, Сила Савин, Дмитрий Плеханов,
Дмитрий Григорьев, Фёдор Игнатьев**



**Гурий Никитин и Сила Савин.
Воскрешение сына сонамитянки и Нахождение Моисея.
Фрески церкви Ильи Пророка в Ярославле. 1681**

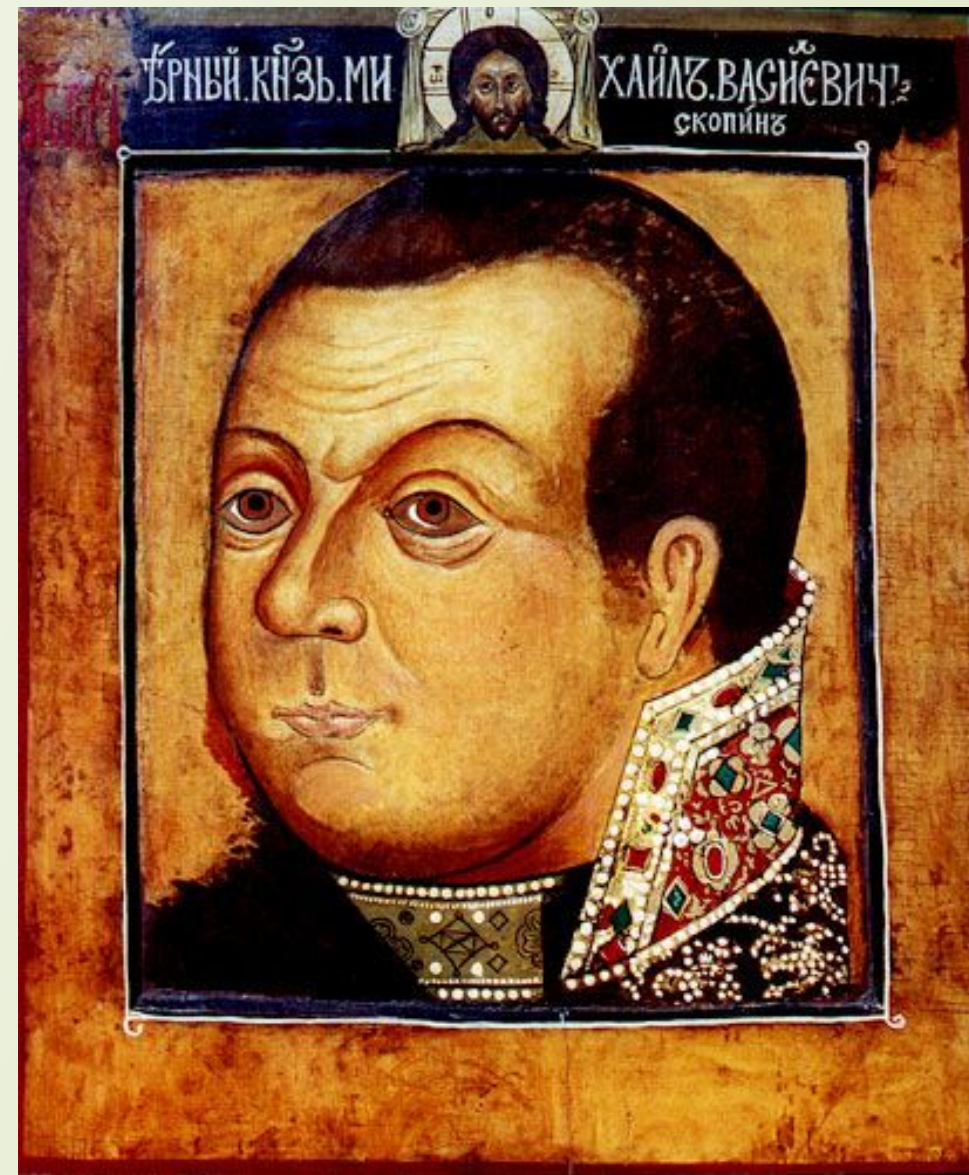
Парсуна

Ярче всего черты, которые будут присущи будущему русскому искусству, из произведений XVII века проявились в искусстве парсуны. Жанр, возникший ещё в последней четверти XVI века, применяет иконописные художественные приемы для воссоздания реалистичной внешности портретируемого.

Предназначались парсуны для надгробных иконостасов
Ранний «примитивный» жанр портрета в Русском царстве, в своих живописных средствах находившийся в зависимости от иконописи.

Первоначально синоним современного понятия портрет вне зависимости от стиля, техники изображения, места и времени написания, искажение слова «персона», которым в XVII веке назывались светские портреты.

Алексей Михайлович в
«большом наряде»
1682 г.



Надгробный портрет
Скопина-Шуйского
1670-е г.г.



Стольник князя
Иван Борисович
Репнин



Патриарх Никон с братией
Воскресенского
Новоиерусалимского
монастыря 1660–1665 годы



Царь Федор Иванович
Неизвестный художник
1630-е г.г.