

Садово-парковое искусство
Древнего Рима

Географическое положение.

от Персидского залива на востоке до Атлантического океана на западе.

Климат.

Средиземноморский, более мягкий и менее засушливый, чем в Греции.

Обилие воды в виде рек и ручьев, гористый рельеф, наличие ценного строительного материала (мрамора и известняка).

Растительность.

Широкий ассортимент древесно-кустарниковых и цветочных растений: различные виды сосен, дубов, кипарисы, платан, земляничное дерево, тополь, каштан съедобный, гранат, олива и другие плодовые; виды, хорошо поддающиеся стрижке - буксус, лавр, мирт; цветочные растения - лилии, левкой, ирисы, тюльпаны, нарциссы, фиалки, гвоздики и др.

Наибольшего расцвета садово-парковое искусство достигает в период с I в. до н.э. до I в. н.э.

Основная идея - противопоставление геометрических и прямолинейных форм искусственного ландшафта свободным природным формам, предпочтение регулярной планировки улиц, площадей, загородных вилл, окруженных обширными садами.



Типы садов:

1. Священные рощи - связаны с религиозным культом, имели источник, небольшой храм, часовню или алтарь.

2. Городские общественные сады - при общественных сооружениях (театрах, термах) на площадях и были различных размеров.

3. Сады с источниками или бассейнами имели аллеи и оформлялись рядовыми посадками деревьев, крытыми галереями с нишами для отдыха, украшались скульптурой.

4. Городские частновладельческие сады незначительны и подчинялись планировке дома.

5. Сады при виллах и дворцах имели различное назначение - от чисто хозяйственного до увеселительного.

6. Сад-ксист (плоский сад) имел вид партера и был связан с портиком дома.

7. Сад-ипподром заимствован из Греции.

Городские частновладельческие сады.

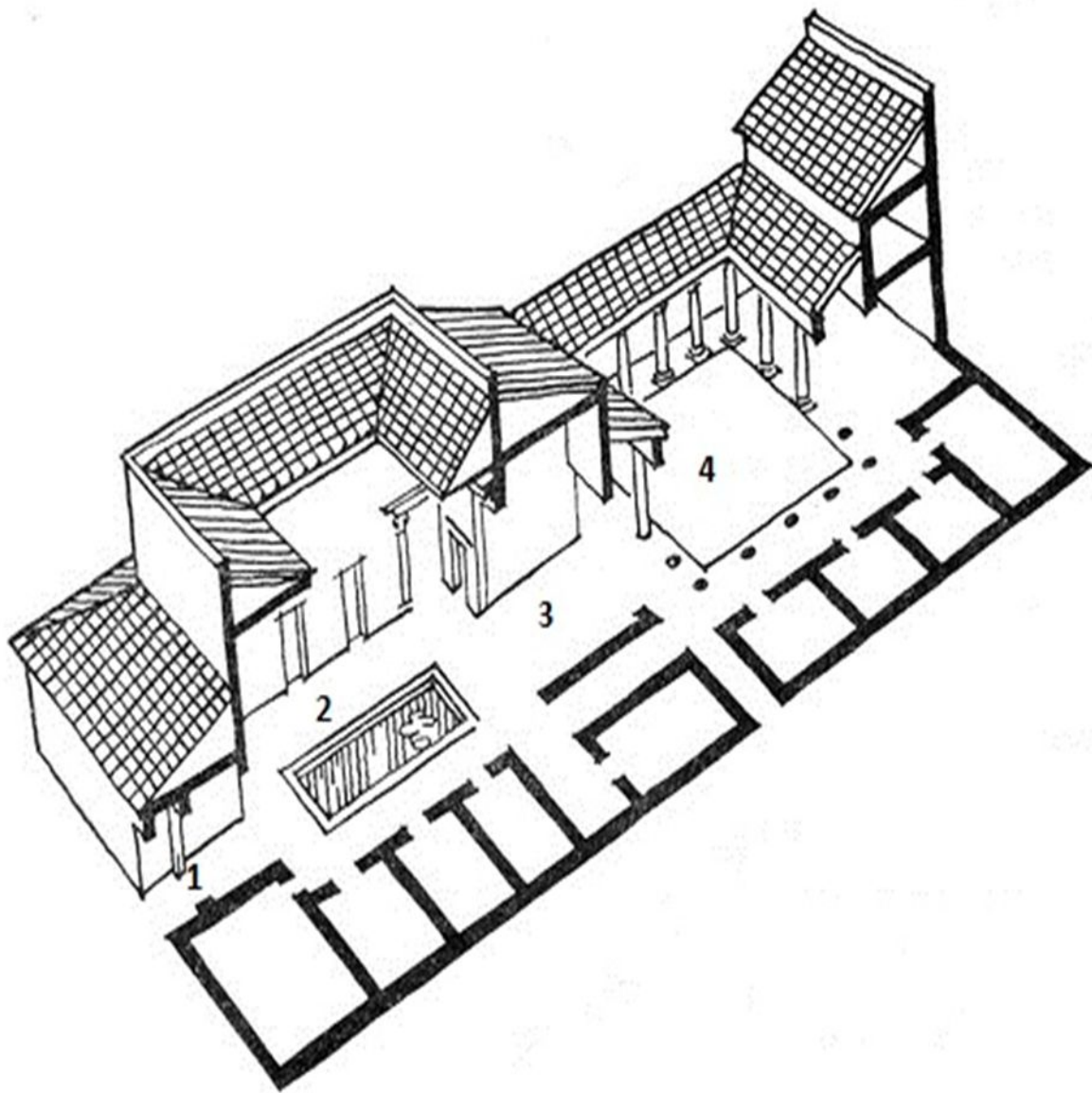
Сад-перистиль - внутренний двор *жилого дома атриумно-перистильного типа*, в объеме которого внутренние дворы, окруженные колоннадой, оформленные скульптурой, кустарниками, цветами и снабженные водой.

Размеры дворов различны: 9X20 (в доме Веттиев в Помпеях), 28X22 (в доме танцующего Фавна в Помпеях).

Стены галерей, окружавших двор, украшены росписями с изображением растительных мотивов.

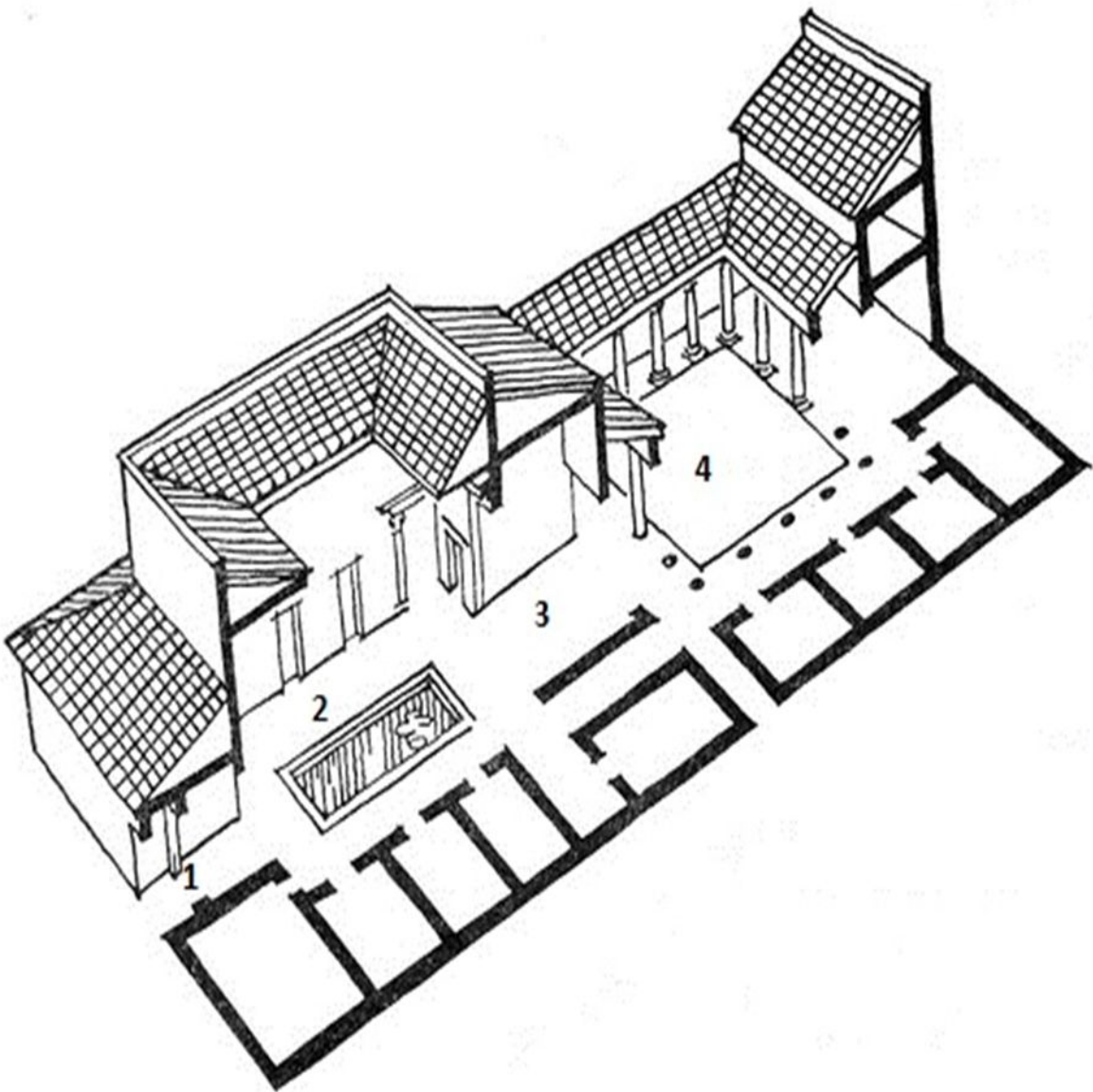


План реконструкции атриумно-перистильного дома



1 – вестибюль – вход в помещение;

2 – атрий или атриум – центральный зал, ядро дома; атриум находился под покатым навесом, конструкция которого позволяла дождевой воде стекать в бассейн в центре. Атриум с отверстием в крыше являлся световым колодцем для всех окружающих его комнат, лишенных окон, в смежных с атриумом спальнях жили члены семьи;



3 – таблинум или таблиний – зал для собраний и приемов, или обеденный зал;

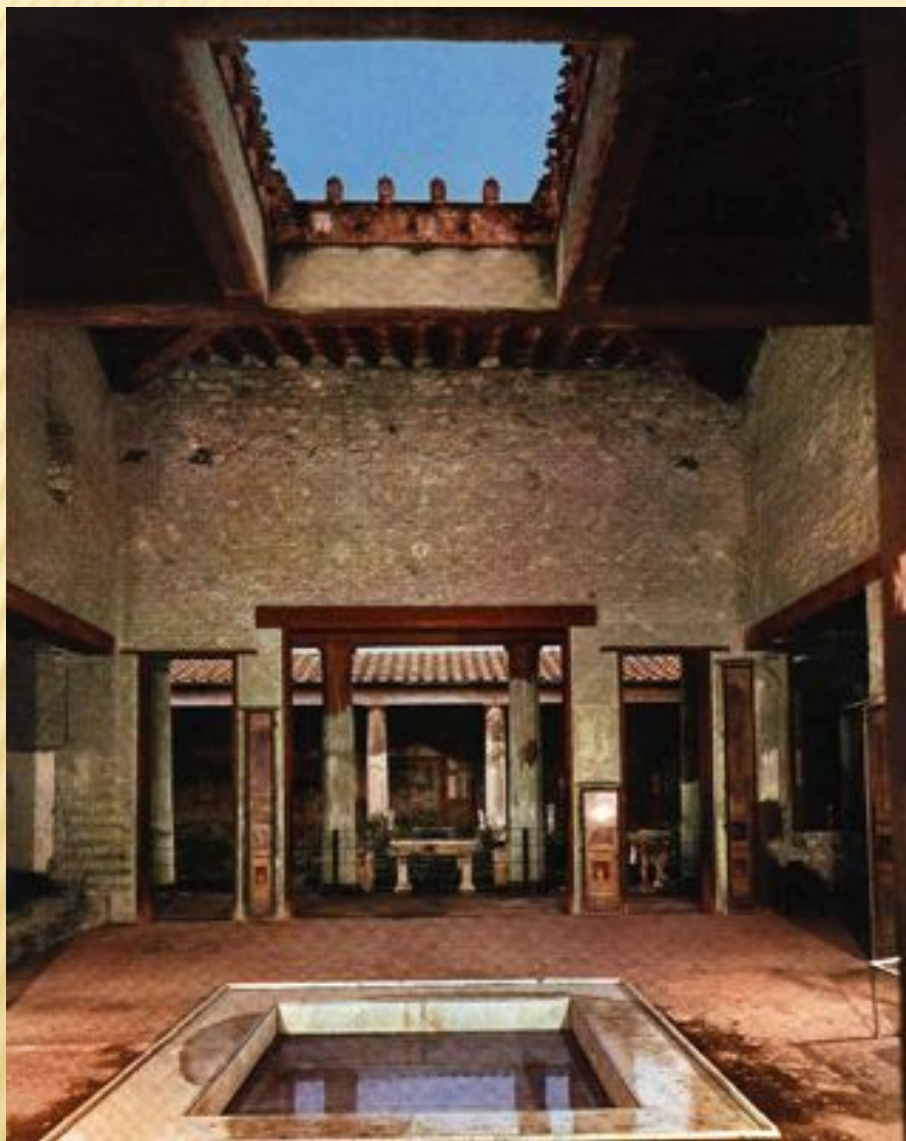
4 – перистиль – внутренний дворик с садом, окруженный колоннадой (открытой галереей), которая украшались росписью, мозаикой, статуями, высаживались декоративные растения.

Атриум Дома Фавна. 2–1 вв. до н. э. Помпеи. Реконструкция



Главной (а долгое время и единственной) частью частного дома был атриум (*лат. atrium, от ater — «закопчённый», «чёрный», то есть помещение, почерневшее от копоти*) – обширное помещение, над центральной частью которого в потолке было прямоугольное отверстие (комплювий), а под ним бассейн (имплювий) для дождевой воды. Крышу атриума обычно поддерживали четыре колонны, стоявшие по углам бассейна.





Перпендикулярные стенам перегородки или занавеси создавали подобие отдельных помещений для членов семьи. Позднее они превратились в самостоятельные комнаты, выходящие в атриум. Атриум был центром семейной жизни: здесь встречали гостей, отправляли религиозный культ (в атриуме находился домашний алтарь). Жилые помещения выходили на улицу обычно глухими стенами, особенно в первом этаже: оконное стекло было редким и дорогим. К атриуму примыкали таблиний (кабинет хозяина дома) и алы (гостиные).

Со 2 в. до н. э. под влиянием греческого типа жилища в римских домах появился перистиль – внутренний дворик, окружённый открытыми галереями.



Вход в дом, атриум, таблиний и перистиль располагались друг за другом на одной оси. В перистиле разбивался сад с цветами, редкими растениями, фонтанами, бассейнами с рыбками.





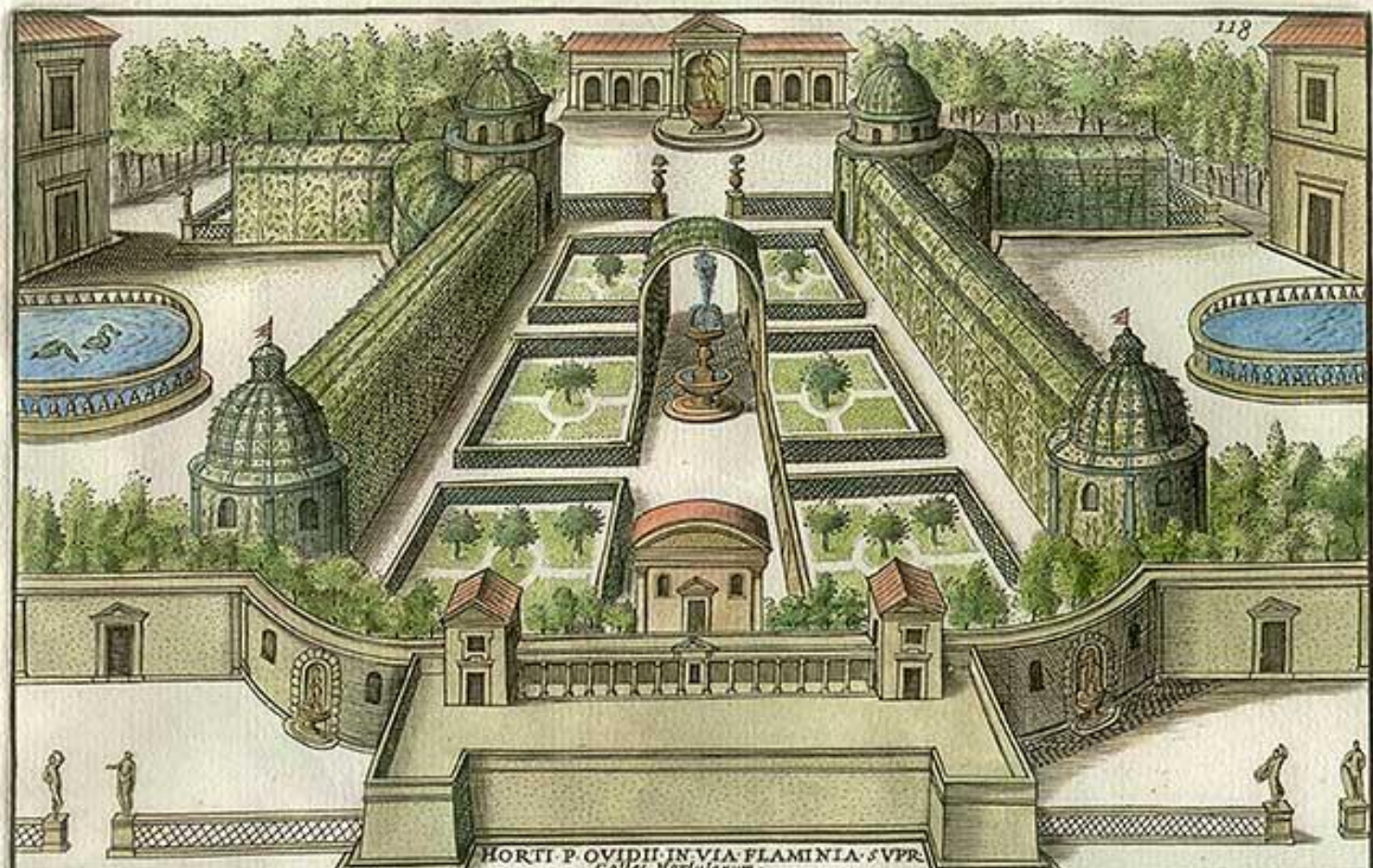
В перистиль выходили спальни и комнаты для дневного отдыха, столовые-триклинии. В триклинии стояли невысокие столы, подле которых, образуя букву «П», стояли три ложа – клинэ. На них возлежали пирующие, на каждом – по три человека. С четвёртой стороны подходили рабы, подававшие кушанья.



После военных походов в греческие земли и на Восток у римлян вошло в моду окружать себя красивыми изящными вещами и комфортом. В домах появились скульптуры, вазы из поделочного камня, мебель с богатой отделкой, фонтаны, клумбы, и затейливо стриженные деревца.

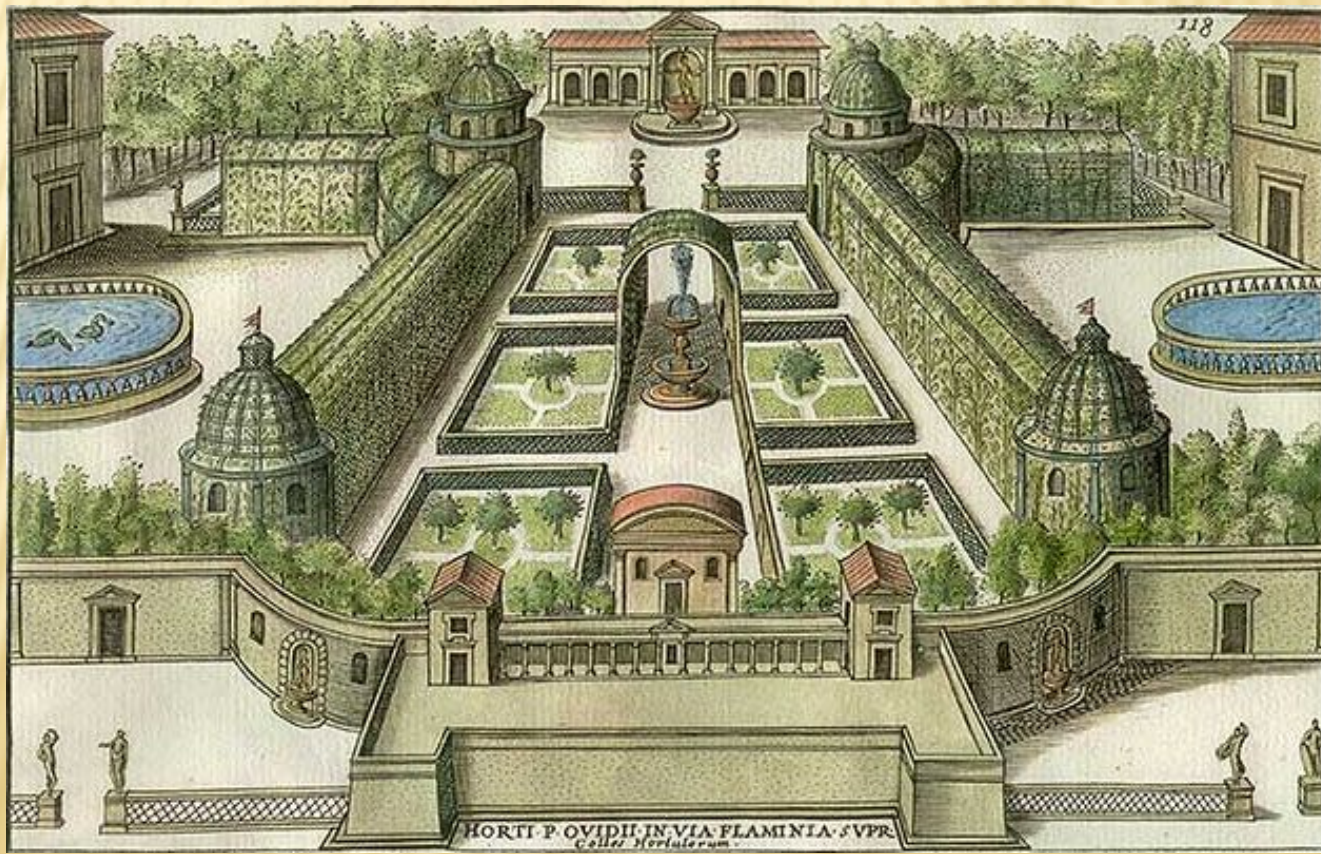


Сады при виллах и дворцах.

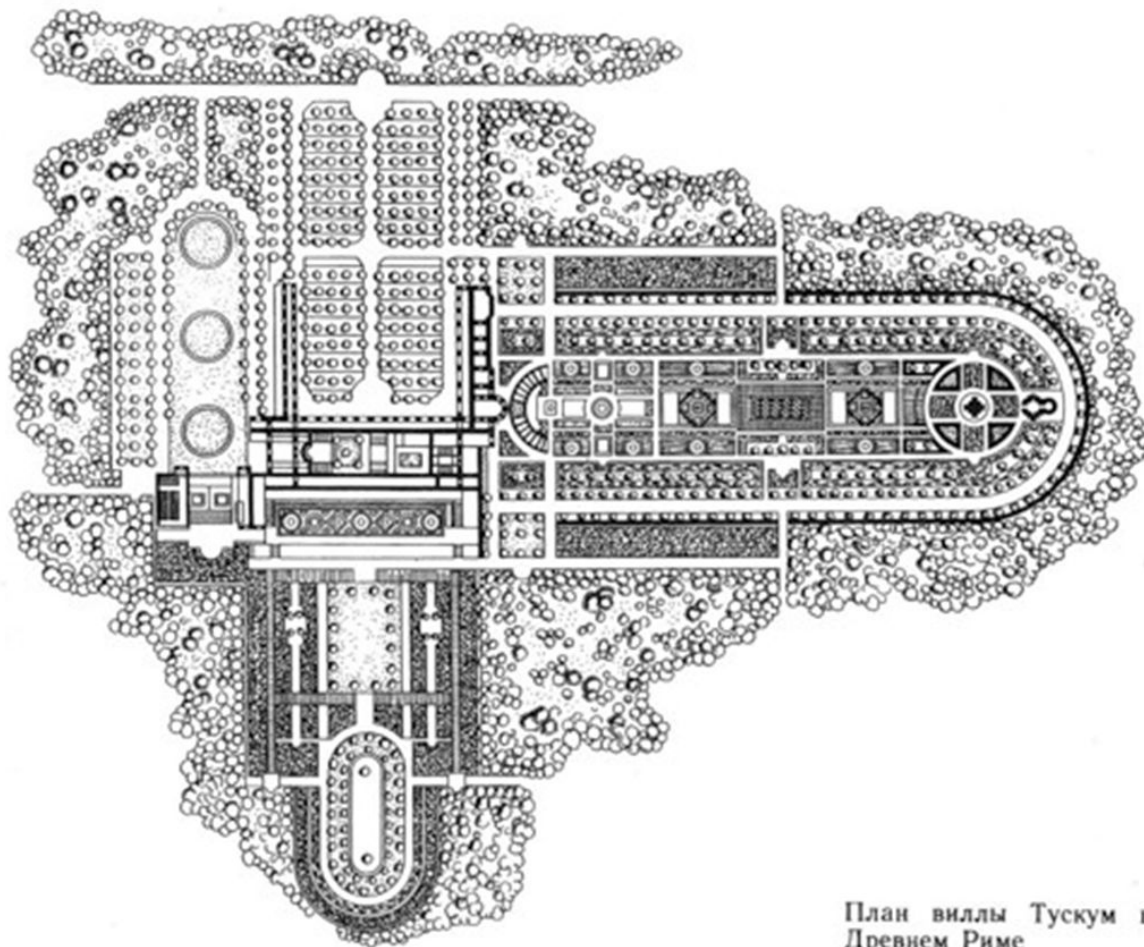


Adrianus Claudius in via Flaminia P. Ovidii Nazonis Poetae habuisse hortos non dubium, cum ipse de Pontis exilio scribens commemoraret. Nec quis pomiferis positus in cellis hortos, Spectra Flaminiae Claudia juncti visis, quemadmodum est in s. de Irus lib. Domitius longae a C. Aristotelo sibi fuisse dicit; hanc ego suspiciens, et ab hac Capitolia cernens, quomodo frusta tanquam fuerit lars. Neque etiam dubium, quin horti isti delitit, et amantissimo sibi, quae hucusque descripsimus. Adequariunt quia est s. maioribus, cuius qui equestro ordi. ordi. accepit, emittit, crediderim ubi Numpharum inter fontes, copulata, et Salutarum crebra inter nemora, indagat non desuisse per effugium, nec caetera, quae ut sanctus ingenio studiosus, poetas, suis carminibus adumbravit. Fuit Ovidius patria Sulmonum generis clarus patrimonii dives, ut dicitur, Rector, et orator mirabilis, quae artem non coluit, sed promovere in Musis, obsequio atque ingenio proficiente, quo omnes sui temporis poetas, qui et artem nos maxime iudicantibus, omni in genere insidant, prope est. ac re ipsa proficit, namque est fecundus eloquio, iudicio et cultu, feritibus clarus, et acutus, ordine, stylog, rarissimus fuit, ut omnia quae ipse exsant in Reg. literaria monumenta testantur. Invidiam, quae, nec est, nec fuit, exulavit, et in Pontis per seculo fere et annos, usque ad mortem delituit, cui nullus est qui causas exilii, asserere audeat, praeterquam cum ipse duas inveni, unaque ex primis illarum, subdidit, et ut illis, et aliquando amica rogant occultari, dicens: ut quid praeterea peccatorum, quare non, ut valeat tota, cuius sub arte, nec: id est arte amandi, quam copiosius, et profecto Augustus, ne se brutus, et poetam amantissimus in ea vitam, suscipit, tamon fuit, quod C. Caesar, quid ar. quid ar. quid ar. quid ar. sibi natus delegerit, et sic de Irus lib. Intra quid crimen videtur lumine, placter, q. et errorum moris appellat, quippe qui maximus esse solet. R. est, apertum sacramentis, ut diuini, doctus, praeclari.

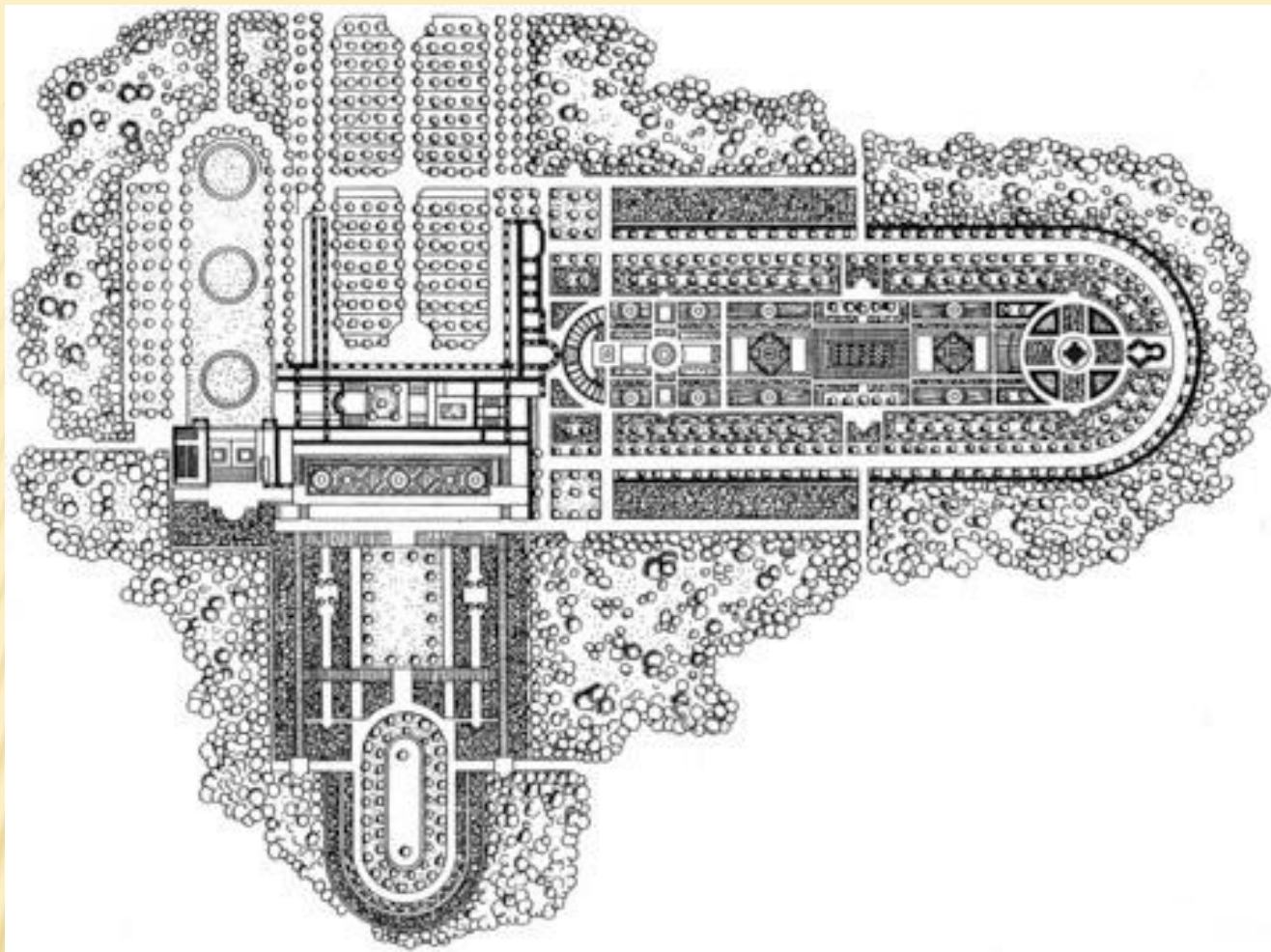
Сады при виллах и дворцах устраивались на террасированных склонах и имели ступенчатое композиционное решение, украшались цветами, фонтанами, скульптурой, различными архитектурными сооружениями. Террасы соединялись с помощью лестниц, однако, как и в Греции, лестницы еще не имели композиционного значения. Элементы сада размещались случайно.



Частные римские сады были обычно разделены на три части. Первая — ксист (лат. *xystus*) — открытая терраса, которая была соединена с домом портиком. Вторая часть — плодовый сад с деревьями, цветами и виноградником, служила для прогулок и созерцания. Третья часть представляла собой аллею для верховой езды или прогулок на носилках.

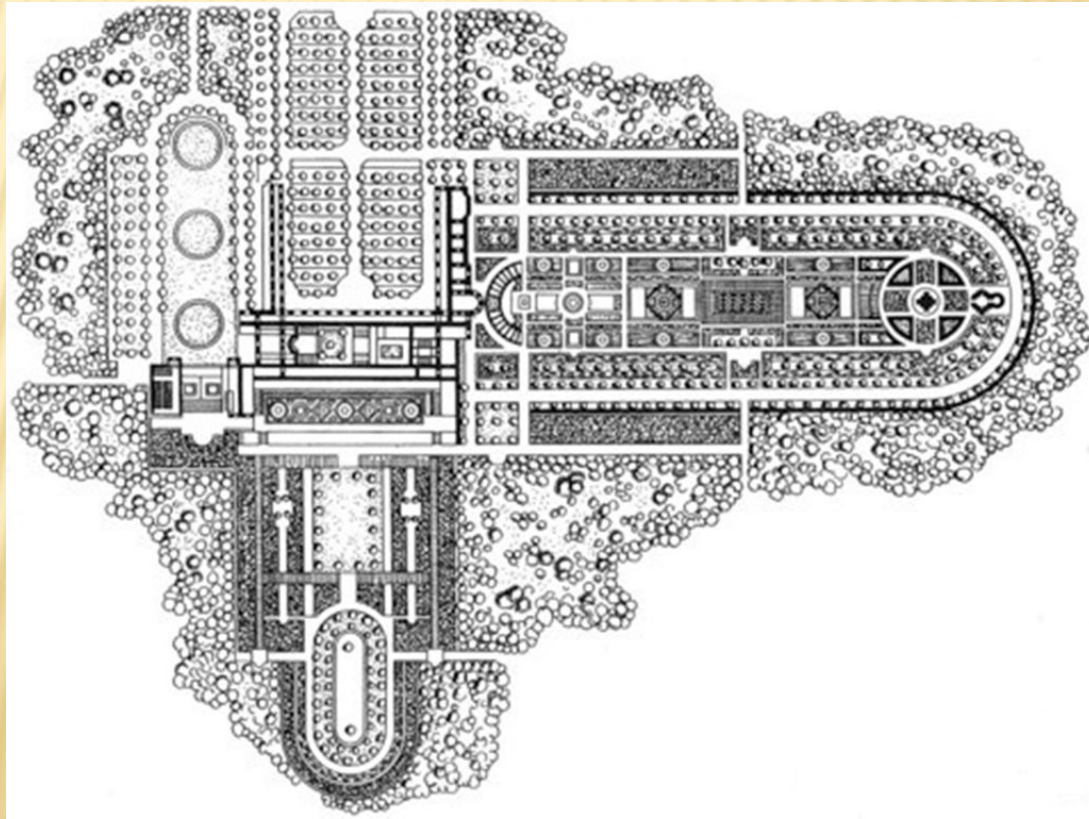


План виллы Тускум в Древнем Риме



Аллеи соединялись под прямым углом, разделяя сад на геометрически правильные участки, насыщенные скульптурой, фонтанами, прохладными декоративными бассейнами, причудливо подстриженными деревьями и кустарниками, газонами и цветниками.

Сад для верховой езды или прогулок на носилках представлял собой тенистые рощи, разделенные широкими аллеями. С различных видовых точек открывались окружающие пейзажи. Парковая часть сада включала в себя помимо лесистой зоны для прогулок рыбные пруды и колоссальные многоэтажные птичники. При этом такие парки часто имели весьма внушительные размеры: до 120 — 150 га. Плодовый сад, виноградник и огород располагались отдельно от виллы и также имели регулярную планировку.



Из завоеванных стран вывозилось множество плодовых и декоративных растений, что способствовало расширению и обогащению садово-парковой флоры. В частности, из плодовых деревьев выращивались: вишня, абрикос, персик, миндаль, айва, слива, инжир, грецкий орех, гранат и др.; из декоративных растений: тис, олеандр, жасмин, розы, нарциссы, гиацинты, тюльпаны, левкой и т.д. Многообразие выращиваемых овощей трудно вообразить.



На примере этих объектов можно сделать вывод, что в садах Древнего Рима сформировались как отдельные приемы - перголы, аллеи, фигурная стрижка, так и целые садовые композиции - *сад-ксист* и *сад-ипподром*.

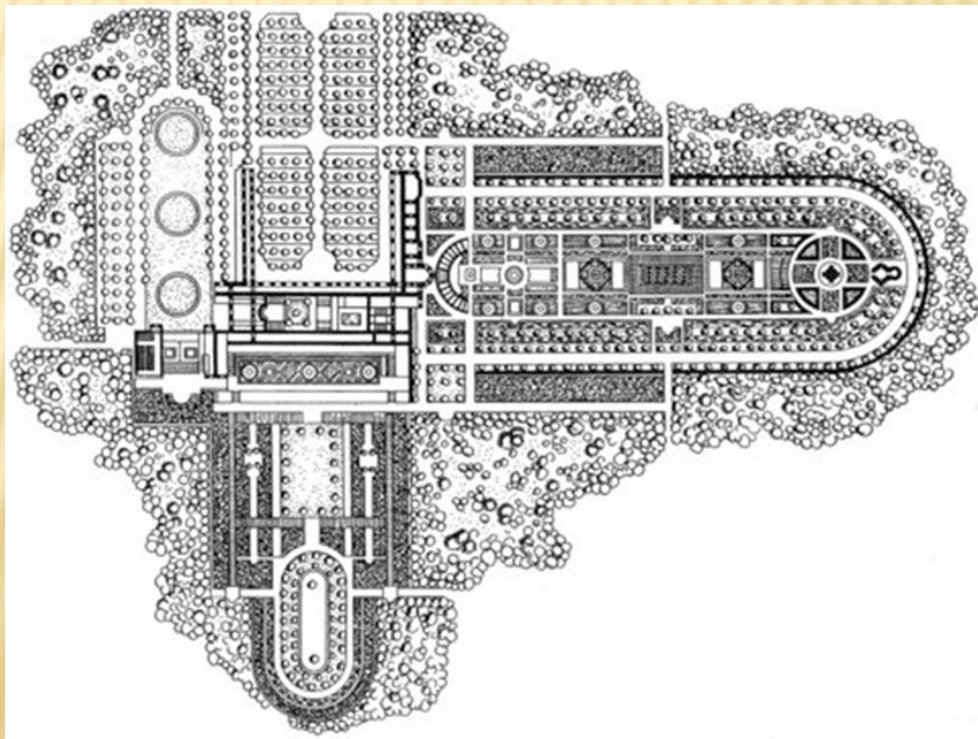
Сад-ксист – разбитый перед домом небольшой плоский сад с четким осевым построением, разделенный на прямоугольники, с преобладанием газонов и бордюров или открытая терраса для прогулок, украшенная цветами и кустарниками.

Сад-ипподром заимствован из Греции. В Риме он утратил свое значение как место спортивных состязаний, но сохранил форму прямоугольника с одним закругленным концом. Сад-ипподром представляет собой плоское открытое пространство газона с цветами, обрамленное регулярными аллеями и стриженным кустарником. По периферии размещались фонтаны, беседки, цветники, древесно-кустарниковые композиции. Открытое пространство в центре давало возможность для их обзора.

Стилевые особенности.

В целом для садово-паркового искусства Древнего Рима характерны следующие черты:

- совершенствование приемов античной Греции (использование скульптуры в убранстве садов, пергол, аллей) и создание своих (фигурная стрижка)
- создание новых типов садов (сады-перистили, сады при виллах, сады-ксисты, сады-ипподромы)
- отсутствие композиционного единства в садах



Фигурная стрижка или топиарное искусство.

Топиарное искусство — искусство фигурной стрижки деревьев и различных кустарников, придание растениям различной формы, происходит от латинского *топиариус* (*topiarius*) — садовник ландшафтного орнамента.

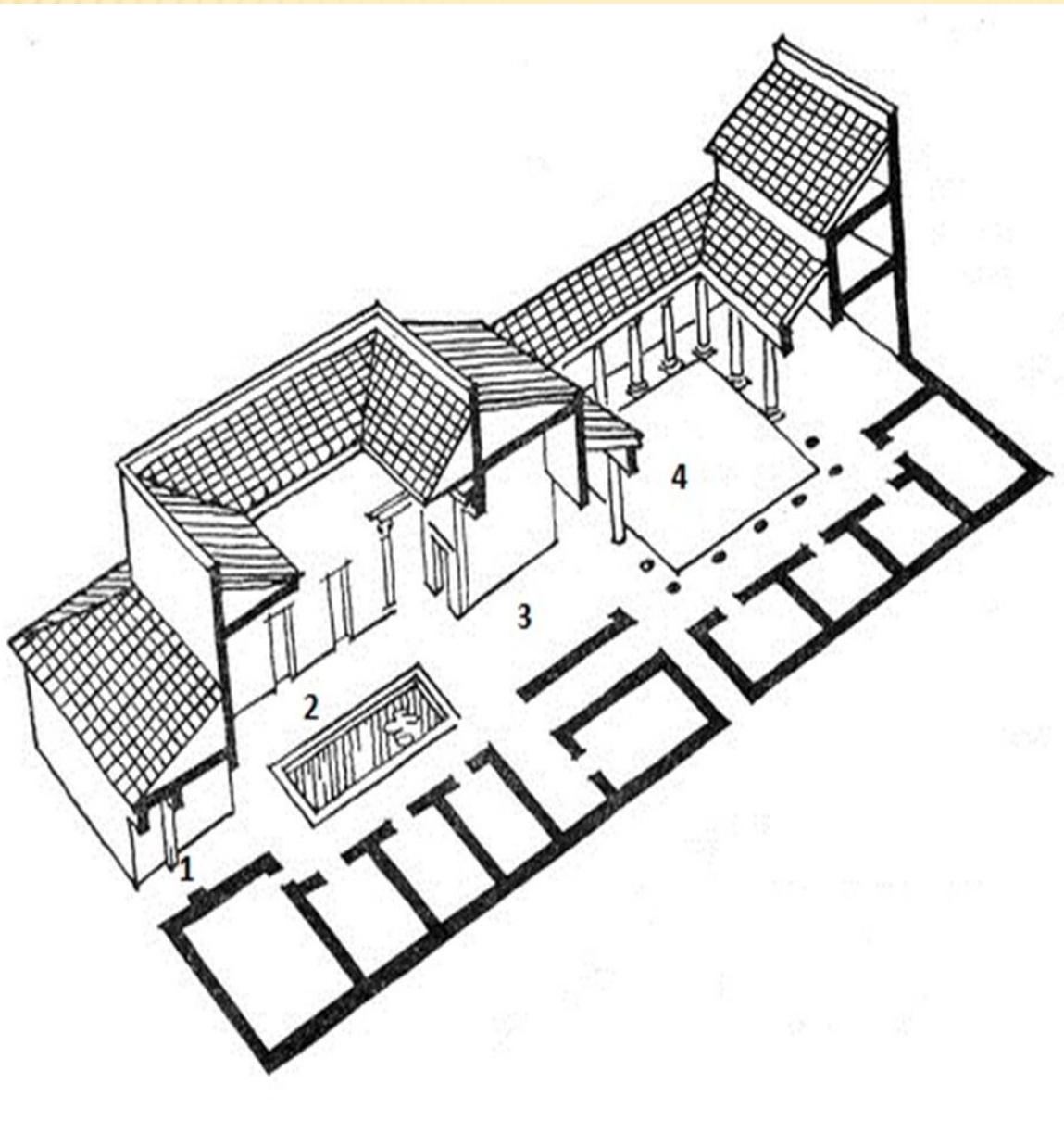


Топиари (топиарии) – декоративные фигурно подстриженные деревья и кустарники. Для создания топиари используются пряморастущие вечнозеленые медленнорастущие кустарники или полукустарники со множеством небольших плотных листьев или иголок, хорошо переносящие обрезку, например, тис, туя, можжевельник.



Лабораторно-практическая работа № 2

«План реконструкции атриумно-перистильного дома».



особенности планировки:

внутренние помещения расположены в ряд по одной продольной оси – анфиладная планировка;

ОСНОВНЫЕ ЭЛЕМЕНТЫ:

2 – атрий или атриум – ядро дома, находился под покатым навесом, конструкция которого позволяла дождевой воде стекать в бассейн в центре;

4 – перистиль – внутренний дворик с садом, окруженный колоннадой.