

Презентация «Семь чудес света»



- **Александрійский маяк (Фáросский маяк)** — маяк, построенный в III веке до н. э. на острове Фарос около египетского города Александрии, одно из 7 чудес света.
- Архитектор - Сострат Книдский
- Высота 140 метров, свет распространялся примерно на 50 км.
- Разрушен при землетрясении 796 г. н. э. Впоследствии пришедшие в Египет арабы пытались восстановить его, и к XIV в. высота маяка составляла около 30 м. В конце XV века султан Кайт-Бей воздвиг на месте маяка крепость, которая стоит и сейчас.



Пирамида Хеопса — самая большая пирамида в Египте

- Пирамида Хеопса расположена на плато Гиза. Гиза — это поселение к северо-западу от Каира.

Высота пирамиды Хеопса изначально достигала **146,6 метров**, но время неумолимо и постепенно разрушает это впечатляющее сооружение. На сегодня она уменьшилась до **137,2 метров**.

- Пирамида составлена, в общем, из 2,3 миллиона кубов камня. Вес одного камня в среднем 2,5 тонны, но есть даже такие, масса которых доходит до 15 тонн.
- Самое интересное, эти блоки так идеально подогнаны, что сквозь них не пройдет даже лезвие тонкого ножа. Склеивались они белым цементом, как защита от проникновения воды внутрь. Сохранился он до сих пор.

Одна сторона пирамиды в длину — **230 метров**. Площадь основания **53 000 квадратных метра**, которую можно приравнять к десяти футбольным полям.

- Общий вес пирамиды равен **6,25 миллиона тонн**. Ранее ее поверхность была идеально гладкой. Сейчас от этой гладкости, к сожалению, нет и следа.

Внутри пирамиды Хеопса ведет один вход, располагающийся на высоте 15,5 метров над землей. В ней расположены усыпальницы, в которых были захоронены фараоны. Эти так называемые погребальные камеры состоят из прочного гранита и находятся на глубине 28 метров.

- Пирамида состоит из входящих и нисходящих проходов, которые не использовались ни в одной другой подобной постройке. Одной из особенностей является большой спуск, ведущий в усыпальницу фараона.

Пирамида Хеопса находится непосредственно в том месте, которое указывает на все четыре стороны света. Она одна единственная из всех древнейших сооружений, обладает такой точностью.



- В Египте официальной датой, когда началось строительство, считается 23 августа 2480 года до нашей эры. Именно тогда скончался фараон Снофу и его сын Хуфу (Хеопс) отдал приказ о строительстве пирамиды. Он хотел возвести такую пирамиду, чтобы она стала не только одним из величайших сооружений, но и прославила его имя в веках. Известно, что в ее возведении одновременно участвовало около 100 000 человек. 10 лет они строили только дорогу, по которой необходимо было доставлять камни, а само строительство продолжалось еще 20–25 лет.

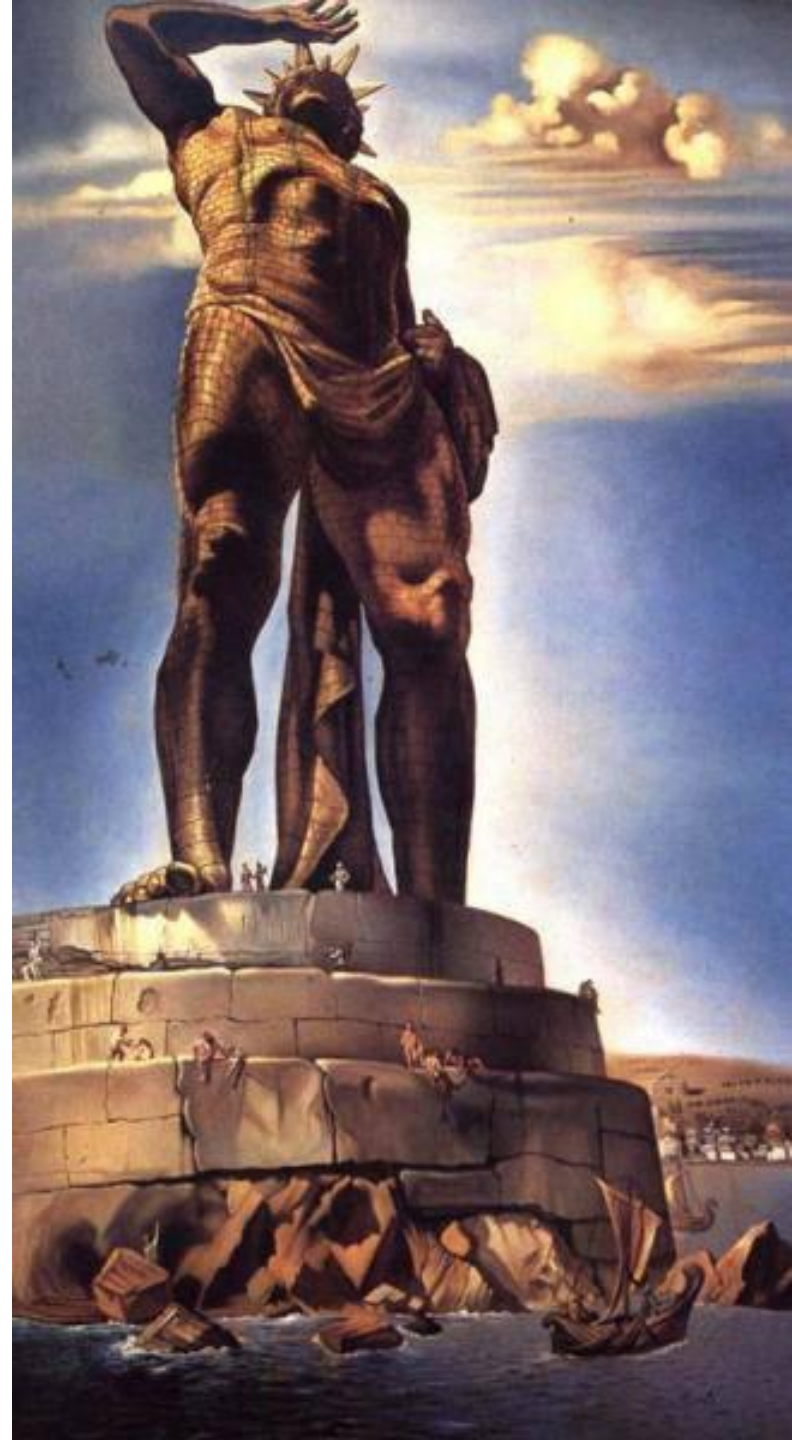
По исследованиям ученых известно, что рабочие вырубали огромные глыбы в каменоломнях на берегу Нила. На лодках они отправлялись на другой берег и войлоком по дороге тащили глыбу к самой строительной площадке. Затем наступала очередь тяжелой и очень опасной работы. Блоки укладывали друг к другу с необыкновенной точностью при помощи канатов и рычагов.

- Халиф Абдалла аль-Мамун, он проложил внутри пирамиды туннель с целью поживиться. Но каково же было его удивление, когда он не нашел абсолютно ни каких сокровищ.

После неудачной попытки Абдаллы аль-Мамуна, придя в неистовство, он приказал разобрать пирамиды. Но естественно этой цели не достиг. А грабители потеряли всякий интерес к ней и ее несуществующим сокровищам.

- В 1168 году арабы сожгли часть Каира и когда египтяне стали восстанавливать свои дома, они сняли белые плиты с пирамиды.

В 1954 году археологи отыскали на этом месте самый древнейший корабль. Это была ладья «Солнечная», которая сделана без единого гвоздя, с сохранившимися следами ила, и скорее всего, плавала во времена Хеопса.



- Колосс Родосский - младший современник мавзолея и храма Артемиды. Идея создать его родилась весной 304 года до нашей эры, когда жители небольшого острова, лежащего у самого берега Малой Азии, стоя на истерзанных долгой осадой стенах, смотрели, как скрываются в море корабли одного из наследников державы Александра Македонского - сына правителя Передней Азии и Сирии Деметрия Полиоркета.

- Чтобы покорить родосцев, Полиоркет привез к городу осадные машины - последнее слово весьма развитой для того времени военной техники. Гордость осаждавшей армии была **гелеополида** - осадная башня с таранами и перекидным мостом, катапультами, площадками для десанта.

- . Гелеополиду, обитую железом, приводили в движение три тысячи четыреста воинов.
- Покидая после неудачной осады остров, Полиоркет бросил на берегу огромную гелеополиду - это в некотором роде чудо света,- не выполнившую своего предназначения. Она-то и принесла городу не только выгоду, но и славу. Купцы, собравшиеся в городе после победы, предложили купить гелеополиду "на металлолом", предлагая за железо триста талантов - сказочную по тем временам сумму. В знак избавления города и на деньги от продажи башни решено было возвести статую Гелиоса - покровителя Родоса. Родосцы верили, что остров поднят со дна моря по просьбе этого бога.

- Основой тридцатишестиметровой статуи послужили три массивных каменных столба, скрепленные железными балками на уровне плеч. Основания столбов были в ногах статуи и в покрывале. На высоте плеч и на поясе столбы соединялись поперечными балками. На столбы и балки крепился железный каркас, который покрыли чеканными листами бронзы.
- Колосс рос на берегу гавани на облицованном белым мрамором искусственном холме.

- Двенадцать лет никто не видел статуи, и только когда холм вокруг колосса был срыт в 280 г. до н.э, перед изумленными родосцам предстал сияющий Гелиос.
- Статуя бога возвышалась прямо при входе в гавань Родоса и была видна подплывающим уже с соседних островов. Она была в высоту около 36 м, то есть, почти в три раза превышала "Медного Всадника" в Санкт-Петербурге.
- Статую решили поручить изваять **скульптору Харесу, ученику Лисиппа**. Харес предложил сделать Гелиоса стоящим.
- Голову гигантской статуи украшал венец в форме расходящихся лучей солнца; левой рукой колосс поддерживал ниспадающий плащ, а ладонью правой, согнутой в локте, прикрывал глаза, всматриваясь в морские дали.

- Однако сверкающий бог, которого можно было увидеть за много километров от Родоса, оказался недолговечен. Уже через полвека, в 226 года до нашей эры, сильное землетрясение, разрушившее Родос, повалило его на землю. Самым уязвимым местом статуи оказались колени. Отсюда и пошло выражение "колосс на глиняных ногах", означающее что-то величественное с виду, но слабое изнутри.

- Расколотый колосс пролежав тысячу лет, был куплен в 977 году арабским купцом. Тот, чтобы отвезти колосса на переплавку, разрезал его на части и нагрузил бронзой 900 верблюдов! Казалось бы, Колосс Родосский теперь навсегда исчез в плавильных печах. Однако недавно археологи обнаружили на дне гавани кисть правой руки бога Солнца. Это все, что сохранилось от одного из семи Чудес Света, созданных в античный период.



СТАТУЯ ЗЕДСА ОЛМПІЙСЬКОГО (РЕКОНСТРУКЦІЯ)

- Статуя Зевса в Олимпии:
 - Время создания: 435 г. до н. э., скульптор Фидий
 - Место: Олимпия (Греция)
 - Создатели: греки
 - Разрушение: V—VI вв.
 - Причина: сгорела в Константинополе во время пожара на Ипподроме в V в.
 - Назначение сооружения: храмовая статуя в храме Зевса в Олимпии

- Статуя Зевса Олимпийского была создана в 432 году до н. э. очень талантливым древнегреческим скульптором Фидием. Статуя находилась в храме Зевса, в городе Олимпия. Место это было выбрано не случайно. Оказывается, в этом городе, начиная с 776 года до н.э. и до 394 года н.э. раз в четыре года проводились Олимпийские игры.

- По его приказу Фидия была построена мастерская в 80 метрах от храма, которая точно соответствовала размеру храма. Там он работал над статуей Зевса вместе с учеником **Колотом** и братом **Паненом** за огромным пурпурным занавесом и создал статую **хрисоэлефантинной технике**. Сам Фидий был очень придирчив к материалу, который ему доставляли. Особенно он был придирчив к **слоновой кости**, из которой он создал тело бога. Затем под усиленной охраной в храм к ногам громовержца внесли **драгоценные камни и 200 кг чистого золота**.

- По сегодняшним меркам одно только золото было на 9 млн. долларов.
- Таким образом, после долгих стараний Фидия, Зевс величественно восседал на троне в золотой накидке с изображением цветов и животных. Ноги стояли на скамейке, которую держали львы. В правой руке бог Зевс держал золотую фигурку Ники (богиня победы), а в левой руке скипетр с орлом. На ножках статуи были изображены такие сцены, как битва греков с амазонками, подвиги Геракла и Тесея, лапифы и кентавры.

- Основание статуи имело 6 метров в ширину и 1 метр в высоту. Высота всей статуи вместе с пьедесталом составляла, по разным данным, от 12 до 17 метров. Создавалось впечатление, «что если бы он (Зевс) захотел бы встать с трона, то снёс бы крышу». Глаза Зевса были размером с кулак взрослого человека. Человек рядом с этой статуей казался ничтожной букашкой.



- Для того, чтобы голова и плечи громовержца сверкали, Фидий приказал вырубить у подножья статуи прямоугольный бассейн. Поверх воды в нём наливалось оливковое масло: поток света из дверей падает на тёмную маслянистую поверхность, и отражённые лучи устремляются вверх, освещая плечи и голову Зевса. Возникла полная иллюзия того, что этот свет льётся от бога к людям. Говорили, что сам громовержец спустился с небес, для того, чтобы позировать Фидию.
- По преданию, когда статуя была окончена, Фидий обратился к богу с молитвой: дать знамение, угодна ли ему новая работа, — разразившаяся вскоре молния ударила в мраморный пол, и с тех пор на том месте стояла специальная медная чаша.
- Судьба самого Фидия до сих пор осталась неизвестной. По одной версии он, спустя 3 года, был осуждён и брошен в тюрьму, где и умер вскоре. По другой версии он прожил ещё 6—7 лет, став на старости лет изгоем, и умер в забвении.



- **Храм Артемиды в Эфесе** — одно из семи чудес античного мира, находился в греческом городе Эфесе, на побережье Малой Азии (в настоящее время город Сельчук на юге провинции Измир, Турция). Первый крупный храм был сооружён в середине VI века до н. э., сожжён Геростратом в 356 году до н. э., вскоре восстановлен в перестроенном виде, в III веке разграблен готами. В IV веке закрыт христианами в связи с запретом языческих культов и разрушен. Построенная на его месте церковь также была разрушена.

- В честь Артемиды жители Эфеса построили близ города, на месте, где прежде располагалось святилище карийской богини плодородия, огромный храм, ставший одним из семи чудес Древнего мира. **Средства на строительство пожертвовал знаменитый богач, лидийский царь Крёз (на базах колонн храма сохранились две его надписи).** Проект храма, согласно Страбону, разработал архитектор Херсифрон из Кносса. При нем были возведены стены храма и установлена колоннада (первая половина VI века до н. э.). После смерти зодчего строительство продолжил его сын Метаген (вторая половина VI века до н. э.), а заканчивали постройку, как пишет Витрувий, уже архитекторы Пеоний и Деметрий (первая половина V века до н. э.).

Древнеримское изображение богини
изобилия.

Символы изобилия — многочисленные
сосцы, покрывающие грудь (по другой
версии — тестикулы жертвенных быков,
которые навешивали на статую Артемиды в
Эфесе); гирлянда из желудей;
зодиакальные символы, обозначающие
период от марта (время посева) до августа
(время сбора урожая) — Овен, Телец,
Близнецы, Рак, Лев

. Скульптура соответствует архетипу

Артемиды Эфесской.



- Когда огромный законченный храм из белого мрамора открылся взорам горожан, он вызывал удивление и восхищение. Известно, что в создании скульптурного убранства храма принимали участие лучшие мастера греческого мира, а статуя богини Артемиды была сделана из золота и слоновой кости.
- Храм Артемиды использовался не только для проведения религиозных церемоний. Он был одновременно финансовым и деловым центром Эфеса. Храм был полностью независим от городских властей и управлялся коллегией жрецов.

- Ширина храма Артемиды была 52 метра, длина — 105 м, высота колонн — 18 м. Крышу храма поддерживали 127 колонн, установленные в восемь рядов. По преданию, каждая из этих колонн была даром одного из 127 царей.

- Внутри храм был украшен замечательными статуями работы Праксителя и рельефами Скопаса, но ещё более великолепными были картины этого храма. Так, в благодарность Александру Македонскому, выделившему средства на строительство, эфесцы заказали для храма его портрет художнику Апеллесу. Он изобразил полководца с молнией в руке, подобно Зевсу. Когда заказчики пришли принимать полотно, они были столь поражены совершенством картины и оптическим эффектом (казалось, что рука с молнией выступает из полотна), что заплатили автору двадцать пять золотых талантов — пожалуй, за последующие три века ни одному из художников не удавалось получить такого гонорара за одну картину.

- Согласно легенде, в 356 до н.э., в ночь, когда в Пелле, столице Македонии, родился будущий Александр Великий, некий тщеславный гражданин Эфеса по имени Герострат поджёг великий храм, желая таким образом прославиться.

- **Галикарнасский мавзолей** — надгробный памятник карийского правителя Мавсола, сооружён в середине IV века до н. э. по приказу его супруги Артемисии III в Галикарнасе, современном Бодруме (Турция), одно из античных чудес света. Как сооружение он являлся сложным сочетанием династического памятника Гекатомнидов, героона и усыпальницы Мавсола.

MAVCOLEVM



- Сооружение Мавзолея началось ещё до гибели Мавсола в 359 г. до н.э. и, согласно сообщениям античных авторов, управлялось его женой Артемисией. Для проектирования Мавзолея она пригласила греческих архитекторов Сатира и Пифея, и наиболее прославленных скульпторов того времени — Леохара, Скопаса (работы которого украшали также и второй Храм Артемиды в Эфесе), Бриаксида и Тимофеоса.

- Плиний Старший так описывает это сооружение:
- *С юга и севера протяжение его — по 63 фута, с лицевой и тыльной стороны — уже, общее протяжение — 440 футов, в высоту оно достигает 25 локтей, опоясано 36 колоннами. Этот охват называли птерон. С востока рельефы сделал Скопас, с севера — Бриаксид, с юга — Тимофеос, с запада — Леохар. Ещё до того, как они закончили работу, царица умерла.*
- *...над птероном возвышается пирамида, по высоте равная нижней части, суживаясь двадцатью четырьмя ступенями в остроконечность меты. На вершине находится мраморная квадрига, которую создал Пифей. Вместе с ней всё сооружение достигает в высоту 140 футов [46 м].*

- Архитектура Мавзолея необычна для греческой архитектуры того времени: если классические эллинские храмы в плане прямоугольны и их высота не превышает длины фасада, то Мавзолей в плане почти квадратен, и его высота значительно превышала сторону основания.
- Скульптурное убранство включало три скульптурных фриза и по меньшей мере 330 статуй (скульптурные группы на ступенях цоколя, гигантские статуи представителей династии в проемах колоннады, колесница на вершине пирамиды, акротерии).

Миниатюрная
копия Мавзолея
стамбульском
парке
Миниатюрк.

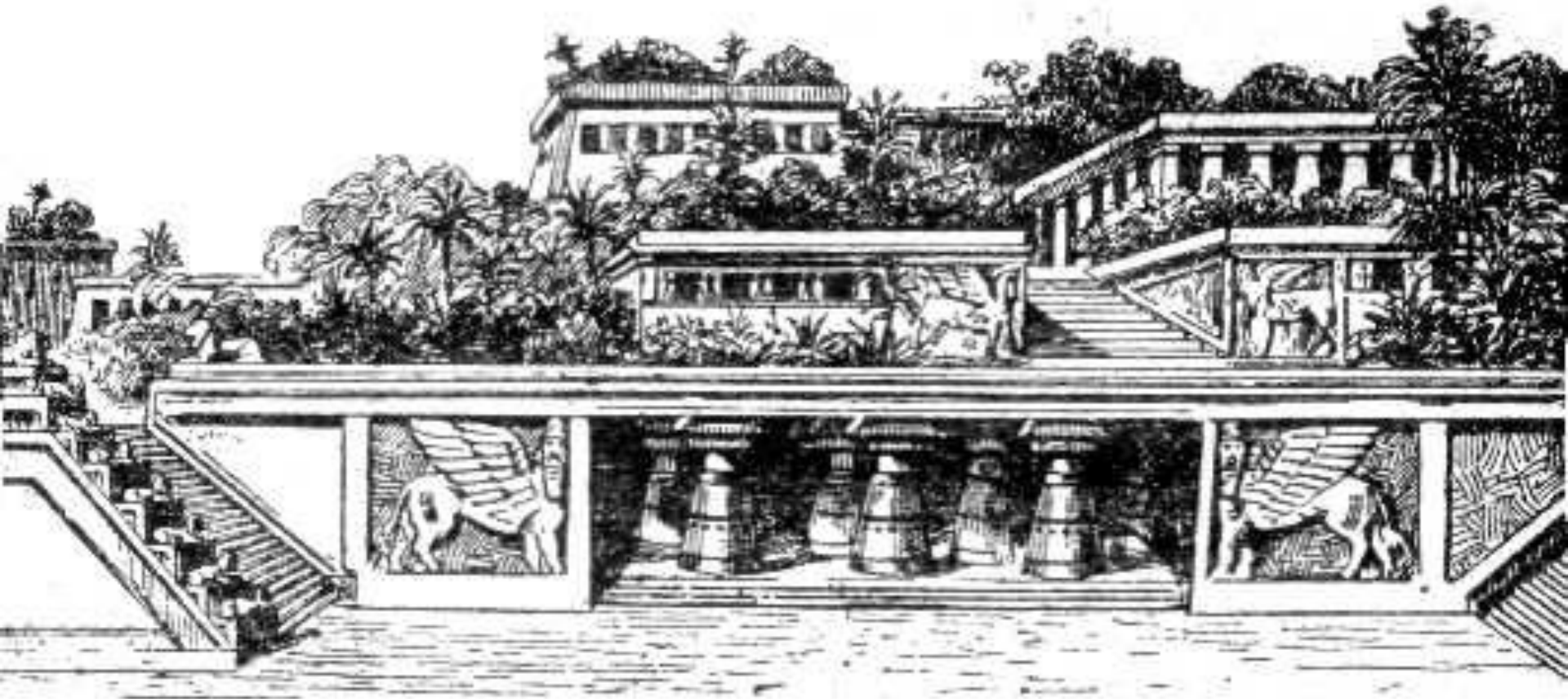


- Мавзолей простоял 19 веков. В XIII веке он рухнул от сильного землетрясения, а в 1522 г. остатки Мавзолея были разобраны рыцарями-иоаннитами на строительство крепости св. Петра. В 1846 году развалины исследовала экспедиция Британского музея под руководством Чарльза Томаса Ньютона. По итогам исследований было составлено несколько вариантов реконструкции первоначального облика, один из которых был положен в основу мавзолея Гранта на Манхэттене.



Руины мавзолея сегодня

Висячие сады Семирамиды



Реконструкция начала XX в.

- Предположительно располагались в древнем государстве Вавилоне, возле современного города Хилла.
- Это поистине легендарное сооружение было создано в 605 г. до н.э.
- Согласно альтернативной версии, основанной на повторной расшифровке клинописных табличек, сады могли находиться в Ниневии, столице Ассирийского царства, и были построены в начале VII века до н.э.

- Вавилонский царь Навуходоносор II (605—562 до н. э.) для борьбы против главного врага — Ассирии, чьи войска дважды разрушали столицу государства Вавилон, заключил военный союз с Киаксаром, царем Мидии.
- Одержав победу, они разделили территорию Ассирии между собой. Их военный союз был подтвержден женитьбой Навуходоносора II на дочери мидийского царя **Амитис**.
- Пыльный и шумный Вавилон, расположенный на голой песчаной равнине, не радовал царицу, выросшую в гористой и зелёной Мидии. Чтобы утешить её, Навуходоносор II приказал возвести висячие сады.
- Однако в исторической науке название садов ошибочно закрепилось за Ассирийской царицей Семирамидой, жившей двумя веками ранее.

- Как это ни удивительно, но уникальная постройка, вошедшая в семь чудес света, не была на то время новинкой. Просто Навуходоносор II, при котором было построено множество архитектурных шедевров, сумел необычным способом реализовать подачу воды в свои висячие сады.
- Описываемое сооружение состояло из четырех уровней. На каждом из них было много прохладных комнат, где гуляла царская семья в часы дневного зноя. Своды здания поддерживались 25-метровыми колоннами на каждом уровне. Укрепленные террасы засыпались землей, толщины которой хватало для того, чтобы там могли расти деревья.
- Чтобы жидкость не просачивалась на нижние этажи, платформы каждого яруса, состоящие из огромных плит, застилали свинцовыми листьями и покрывались асфальтом. Вода подавалась наверх при помощи специально разработанного механизма, качающего ее из реки Евфрат.

- Для этого рабы крутили огромное колесо, орошая
висячие сады Семирамиды достаточным
количеством влаги. Стометровые стены Вавилона и
возвышающиеся над ними кроны деревьев, вселяли
всякому видевшему это чудо света мысль о
могуществе и силе царства. А гордая Амитис,
которой, собственно, была посвящена эта
грандиозная постройка, наслаждалась зеленью
цветущих растений, простирающихся на много
километров вокруг.

Уже в 562 г. до н.э. этот
архитектурный шедевр был
разрушен от наводнения.



Импрессионизм

Введение

- Эпоха импрессионизма – рубеж XIX - XX веков. Это также эпоха капитализма и технической революции во всём мире. Во второй половине XIX в. во Франции закончилась длительная борьба между монархией и республикой в пользу республики. Франция стала развитой индустриальной страной, завершила создание своей колониальной империи.
- Это время столкновения различных философий, идеалов и направлений: философии А. Шопенгауэра и Ф. Ницше, отразившая утрату веры в разум, разочарование и пессимизм общества рубежа веков. С другой стороны, философские доктрины позитивизма и марксизма. Борьба романтиков с академистами, поиски нового стиля.

- **Импрессионизм** (фр. *impressionnisme*, от *impression* — впечатление) — направление в искусстве последней трети XIX — начала XX веков, зародившееся во Франции и затем распространившееся по всему миру, представители которого стремились наиболее естественно и непредвзято запечатлеть реальный мир в его подвижности и изменчивости, передать свои мимолётные впечатления. Обычно под термином «импрессионизм» подразумевается направление в живописи, хотя его идеи также нашли своё воплощение в литературе и музыке.

История зарождения

- Начало поисков импрессионистов относится к 1860 годам, когда молодых художников уже не устраивают средства и цели академизма, вследствие чего каждый из них самостоятельно ищет иные пути развития своего стиля.
- Предшественники импрессионизма: Делакруа, Курбе, Энгр, Домье, Тёрнер.
- Первая важная выставка импрессионистов проходила с 15 апреля по 15 мая 1874 года в мастерской фотографа Надара. Там было представлено 30 художников, всего — 165 работ. Холст Моне — «Впечатление. Восходящее солнце» (*Impression, soleil levant*), ныне в Музее Мармоттен, Париж, написанный в 1872 году дал рождение термину «импрессионизм»: малоизвестный журналист Луи Леруа в своей статье в журнале «Le Charivari» для выражения своего пренебрежения обозвал группу «импрессионистами». Художники, из вызова, приняли этот эпитет, впоследствии он прижился, потерял свой первоначальный отрицательный смысл и вошёл в активное употребление



J.M.W. Turner 1844



Эдуард Мане. Завтрак на траве. 1863 г.

Специфика философии импрессионизма

- Французский импрессионизм не поднимал философские проблемы и даже не пытался проникать под цветную поверхность будничности. Вместо этого импрессионизм сосредотачивается на поверхностности, текучести мгновения, настроения, освещении или угле зрения.
- Как и искусство ренессанса, импрессионизм строится на особенностях и навыках восприятия перспективы. Вместе с тем ренессансное виденье взрывается доказанной субъективностью и относительностью человеческого восприятия, которое делает цвет и форму автономными составляющими образа. Для импрессионизма не так важно, что изображено на рисунке, но важно как изображено.
- Их картины представляли лишь позитивные стороны жизни, не затрагивая социальные проблемы, в том числе такие как голод, болезни, смерть. Это привело позже к расколу среди самих импрессионистов

Особенности направления

- Демократизм направления
- Отброшены библейские, литературные, мифологические, исторические сюжеты, присущие официальному академизму.
- Виденье будничности и современности.
- Пленэр

Техника

- Новое течение отличалось от академической живописи как в техническом, так и в идейном плане. В первую очередь импрессионисты отказались от контура, заменив его мелкими раздельными и контрастными мазками. Солнечный луч расщепляется на составляющие. Две положенные рядом краски усиливают друг друга и, наоборот, при смешении они утрачивают интенсивность. К тому же все цвета разделены на первичные, или основные и сдвоенные, или производные, при этом каждая сдвоенная краска является дополнительной по отношению к первой.
- Таким образом стало возможным не смешивать краски на палитре и получать нужный цвет путём правильного наложения их на холст. Это же впоследствии стало поводом отказа от чёрного.
- Затем импрессионисты перестают концентрировать всю работу над полотнами в мастерских, теперь они предпочитают пленэр, где удобней схватить мимолётное впечатление от увиденного, что стало возможным благодаря изобретению стальных туб для краски, которые в отличие от кожаных мешочков можно было закрыть, чтобы краска не высыхала.
- Также художники использовали укрывистые краски, которые плохо пропускают свет и непригодны для смешивания поскольку быстро сереют, это позволило им создавать картины не с «внутренним», а «внешним» светом, отражающимся от поверхности.





были Эдуар Мане,
Жюль Мэнор

Эдуард Мане.

(23.01.1832 Париж - 30.04.1883 Париж).

- Родился в семье крупных чиновников. Рисовать начал еще в коллеже. Воспротивившись предназначавшейся ему карьере юриста, поступил в морскую школу. В начале 1850 учится в Школе изящных искусств в Париже у Т. Кутюра.
- Первое значительное произведение — картина «Любитель абсента» (1858-1859).
- 1860–1862 – испанская тема.
- 1863 г. – «Завтрак на траве», «Олимпия» .
- В 1874 — в год первой выставки импрессионистов, Мане едет «в малую столицу импрессионизма» — Аржантей, где работают К. Моне и О. Ренуар. Импрессионисты считают его «своим», но сам он себя к ним не относит.
- 1881-1882 гг. - «Бар «Фоли-Бержер».
- Ученики - Б. Моризо, Е. Гозалес и М. Кэссет.



Чтение. 1868 г. Эдуард Мане

Пьер Огюст Ренуар

(25.02.1841 Лимож - 17.12.1919 Кань-сюр-Мер, близ Ниццы)

- С тринадцати лет подрабатывал в мастерской по росписи фарфора (1854), затем расписывал гербы, веера, шторы, по вечерам посещал Школу рисунка и прикладного искусства. Заработанные средства позволили Ренуару всерьез заняться живописью.
- С 1862 учится в Школе изящных искусств, посещает мастерскую Ш. Глейра, где знакомится с Базилем, Моне, Сислеем. Вместе с ними пишет пейзажи в окрестностях Парижа.
- Ренуара привлекает повседневная жизнь человека — сцены, увиденные в парке, кафе, на улице, на берегу реки, в купальне.
- Ренуар участвует в первой выставке импрессионистов в 1874, затем — во второй, третьей и седьмой.
- В 1880-х годах Ренуар много путешествует — Алжир, Испания, Италия. Более классическая манера живописи под влиянием Рафаэля.
- 1890-е – «перламутровый период»
- В конце жизни, вынужденный из-за болезни рук отказаться от живописи, Ренуар переходит к скульптуре; давая указания помощнику Гино, художник создает ряд великолепных скульптур.

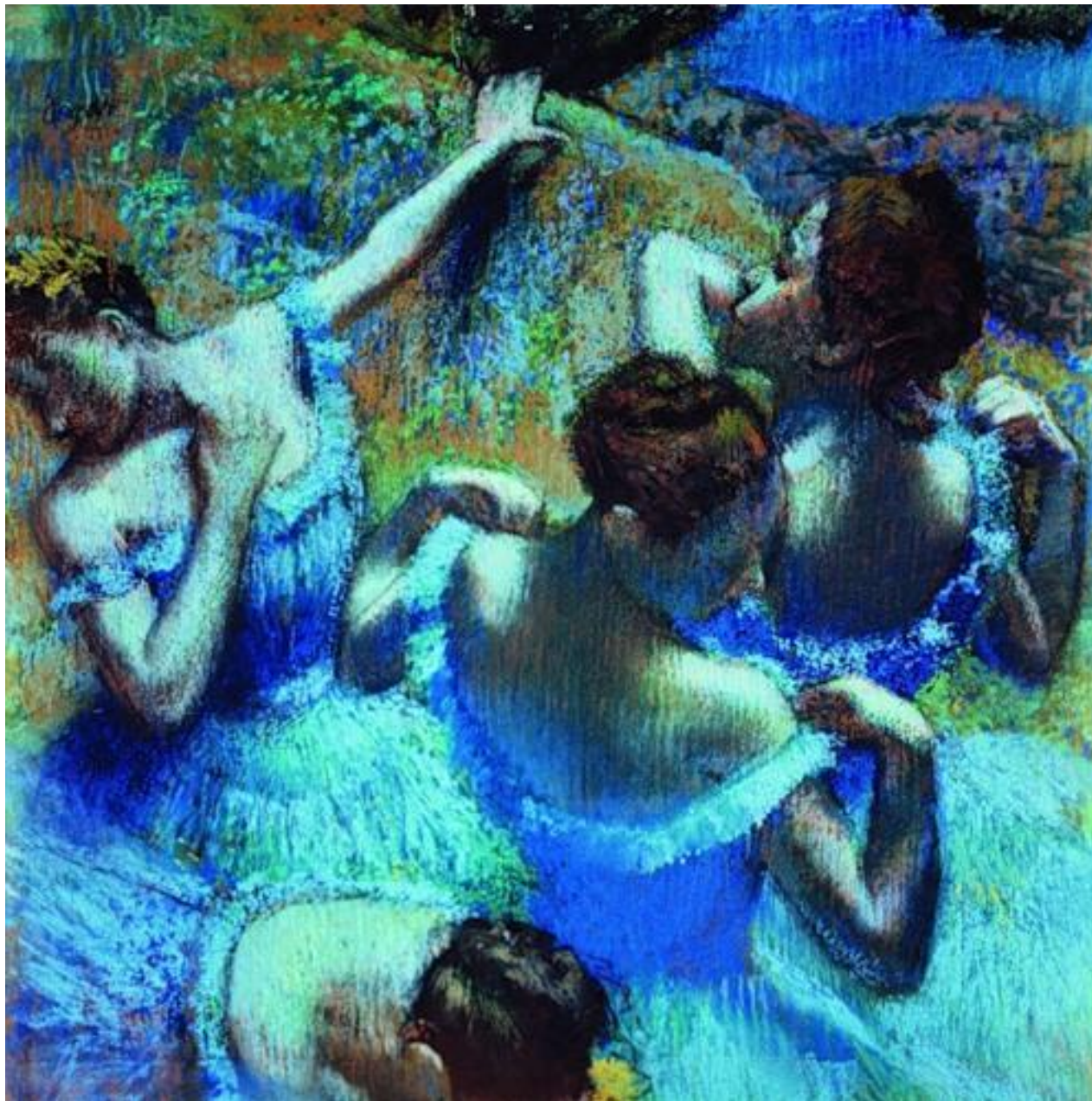


Тропинка в высокой траве. 1884 г. Огюст Ренуар

Эдгар Дега

(19.07.1834 Париж - 27.09.1917 Париж)

- Родился в состоятельной семье банкира де Га. Получил прекрасное образование в лицее Людовика Великого (1845-1852), с 1853 учился на юридическом факультете Парижского университета. С 1854 начал посещать мастерскую Л. Ламота (ученика Энгра), в 1855 поступил в Школу изящных искусств.
- В 1855-60 пять раз был в Италии, копировал Рафаэля, Д. Беллини, Тициана и других художников. Пишет портреты родственников, друзей, автопортреты. Пишет картины на исторические темы.
- В 1861 Дега знакомится с Эдуардом Мане, а позднее начинает посещать кафе Гербуа, пристанище импрессионистов Моне, Ренуара, Сислея и др. Дега выставляется на выставках импрессионистов, начиная с первой (1874) и кончая последней (1886). Однако он не все принимает в их методе - работа под открытым небом не привлекает его. Он стремится передать мгновенное, неуловимое движение — отсюда его интерес к миру театра, кулис, балету, цирку, скачкам.
- Во время Франко-прусской войны, в которой Дега принимал участие, художник простудился и стал терять зрение. Последние годы он обратился к скульптуре, оставив ряд прекрасных произведений, посвященных любимым и хорошо знакомым темам —кони, балет.



Голубые танцовщицы.
1897 г. Эдгар Дега.

Альфред Сислей

(30.10.1839 Париж - 29.01.1899 Море-сюр-Луэн,
близ Фонтенбло)

- Родился в семье английского коммерсанта. Образование получил коммерческое (в Лондоне в 1857-61), однако, увлекшись искусством Тернера и Констебля, переехал в Париж, где начал посещать живописную мастерскую Ш. Глейра (1860-63). Там он подружился с К. Моне, О. Ренуаром и Ф. Базилем. Испытал влияние К. Коро.
- Покинув в 1863 вместе с друзьями мастерскую, Сислей начал писать с натуры. Наиболее плодотворный творческий период пришелся на начало 1870-х годов, когда он поселился с семьей под Парижем (с 1871 — Лувесьенн, Марли, Севр, с 1880 — близ Море-сюр-Луэн).
- В 1884 Сислей продолжительное время жил в Англии. В этот период его живописная манера претерпела некоторые изменения, став более свободной. Картины художника только после его смерти обрели признание.



Сена у Сюрена. 1877 г. Альфред Сислей

Камиль Писсарро

(10.07.1830 о. Сен-Тома, Вест-Индия -
12.11.1903 Париж)

- Учился в академии Сюиса (1855-61) в Париже. Испытал влияние К. Коро и Ж. Ф. Милле, во второй половине 1880-х годов — неоимпрессионистов. Писал скромные городские предместья и светлые, чистые по цвету пейзажи с тонкой передачей световоздушной среды.
- Пейзажи Писсарро, самого старшего по возрасту из импрессионистов, дают живое и непосредственное изображение природы. Они отличаются правдивостью, композиционной законченностью и сдержанностью цвета. Позже художник обращается к изображению города — к видам Парижа и Руана.
- В 1898 с увлечением работает над серией видов проезда Оперы с площадью Французского театра. В мае того же года Галерея Дюран-Рюэля выделяет отдельный большой зал для показа всей серии полотен с видами проезда Оперы и парижских бульваров.
- Работал Писсарро также и как рисовальщик, акварелист и гравер (в технике офорта и литографии).



Бульвар Монмартр во второй половине дня. Дождь.
1897 г. Камиль Писсаро.

Фредерик Базиль

(Монпелье, Франция, 1841 - Бон-ла-Роланд, 1870).

- Фредерик Базиль родился 6 декабря 1841 г. во французском городе Монпелье (департамент Эро), в буржуазной протестантской семье. Увлёкся живописью под воздействием картин Эжена Делакруа .
- В 1859 г. начал изучать медицину. В 1862 г. переехал в Париж, чтобы продолжить обучение. Учился в мастерской Шарля Глейра (1862—1864), где знакомится с Клодом Моне. В столице встретил Огюста Ренуара и всерьёз начал заниматься изобразительным искусством.
- В период с 1862 по 1864 г. учился в мастерской Шарля Глейра. Был близко знаком с Полем Сезанном , Арманом Гиойменом, Альфредом Сислеем, находился в дружеских отношениях с Огюстом Ренуаром и Клодом Моне.
- Художник был убит 28 ноября 1870 г. в бою в Бургундском лесу под Бон-ла-Роланд в ходе франко-прусской войны.



В кругу семьи. 1867 г. Фредерик Базиль

Берта Моризо

(14 января 1841, Бурж — 2 марта 1895,
Париж)

- Моризо родилась в Бурже, департамент Шер, в богатой буржуазной семье. Она и её сестра Эдма Моризо стали художницами.
- В 20 лет Берта знакомится с Камилем Коро, который был в то время знаменит портретами и ландшафтными пейзажами. Коро давал Берте уроки, ввел ее в круг известных живописцев. Вместе с Бертой у Коро обучалась и ее сестра. Моризо часто писала на пленэре, эту технику активно поддерживал Коро.
- Свои первые картины Моризо представляет на суд публики в 1864 в очередном парижском Салоне. Берте на тот момент было 23 года. То, что художница примыкает к импрессионистам, во многом объясняется влиянием ее мужа, Эжена Мане. С ним она встречается в 1868 году, а через 6 лет вступает с ним в брак.
- Главные отличительные черты полотен Моризо – всеобъемлющая гармония и горячая любовь к жизни. Ее картины отличаются светлыми, жизнерадостными тонами и простотой композиции.



Охота на бабочек. 1874 г. Берта Моризо

Клод Моне

- **Оскар Клод Моне́** (фр. *Oscar-Claude Monet*, 14 ноября 1840, Париж — 5 декабря 1926, Живерни) — французский живописец, один из основателей импрессионизма.
- Клод Оскар Моне родился 14 ноября 1840 года в Париже. Когда мальчику было пять лет, семья переехала в Нормандию, в Гавр. Отец хотел, чтобы Клод стал бакалейщиком и продолжил семейное дело, но сын с детства увлекался изобразительным искусством, в частности с удовольствием рисовал карикатуры. На морском побережье Нормандии Моне повстречал Эжена Будена, известного пейзажиста и одного из провозвестников импрессионизма. Буден показал юному художнику некоторые приёмы живописной работы с натуры.
- В 1860 году Моне был призван в армию и попал в Алжир, но там он заболел брюшным тифом, финансовое вмешательство тётушки помогло художнику откупиться от воинской повинности, и он вернулся домой уже в 1862 году. Моне поступил в университет на факультет искусств, но быстро разочаровался в царившем там подходе к живописи. Покинув учебное заведение, он вскоре поступил в студию живописи, которую организовал Шарль Глейр. В студии он познакомился с такими художниками, как Огюст Ренуар, Альфред Сислей и Фредерик Базиль. Они были практически сверстниками, придерживались схожих взглядов на искусство и вскоре составили костяк группы импрессионистов.

- Известность Моне принёс портрет Камиллы Донсьё, написанный в 1866 году («Камилла, или портрет дамы в зелёном платье»). Камилла 28 июня 1870 года стала женой художника. У них родилось два сына: Жан (1867 год) и Мишель (17 марта 1878 года)



- После начала франко-прусской войны в 1870 г. Моне уезжает в Англию, где знакомится с работами Джона Констебла и Уильяма Тёрнера. Весной 1871 года, работам Моне было отказано в разрешении на участие в выставке Королевской академии.
- В мае 1871 года, он покинул Лондон, чтобы переехать жить в Зандам, в Нидерландах, где он нарисовал двадцать пять картин (и где полиция подозревала его в революционной деятельности). Он также в первый раз съездил в соседний Амстердам.
- После возвращения во Францию в конце 1872 года Моне пишет свой знаменитый пейзаж «Впечатление. Восходящее солнце» (Impression, soleil levant). Именно эта картина и дала название группе импрессионистов и целому художественному направлению. Картина была показана на первой импрессионистской выставке в 1874 году.

Картины.

- Как и другие импрессионисты, Моне пишет сериями: часто с одного и того же места, но при разных времени года, суток и погоде.
- На каждую работу затрачивается не более часа, так как и освещение, и погода быстро меняются.



Собор в Руане в солнце 1894г.



Руанский собор,
гармония в голубом.
1893 г.



Руанский собор, западный портал,
пасмурная погода. 1892-1894 гг.



Бульвар капуцинок. 1873 г.



Бульвар Капуцинок в Париже. 1873.

Белые кувшинки.
1899 г.

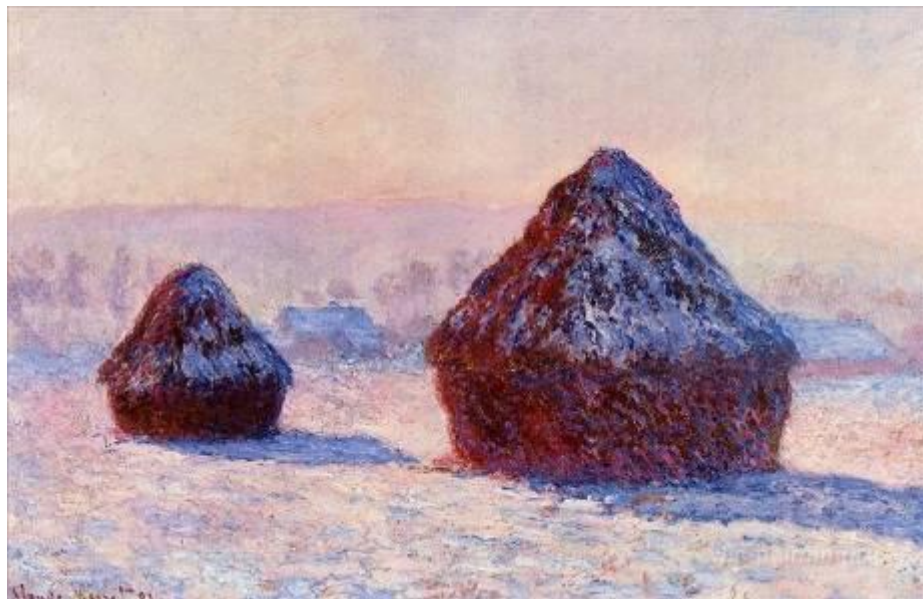


Водяные лилии. 1914 г.





Сток сена около Живерни. 1886 г.



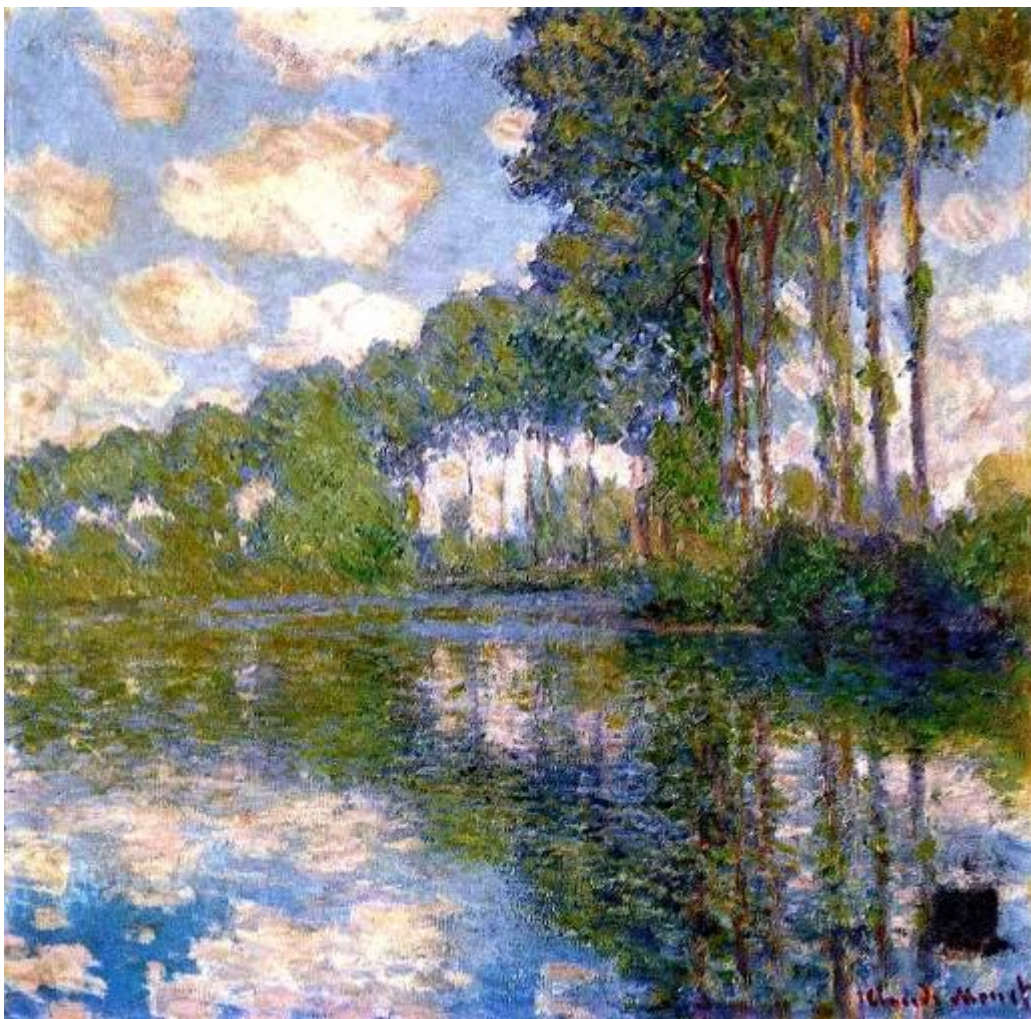
Стога сена утром при выпавшем снеге.
1890-1891 г.



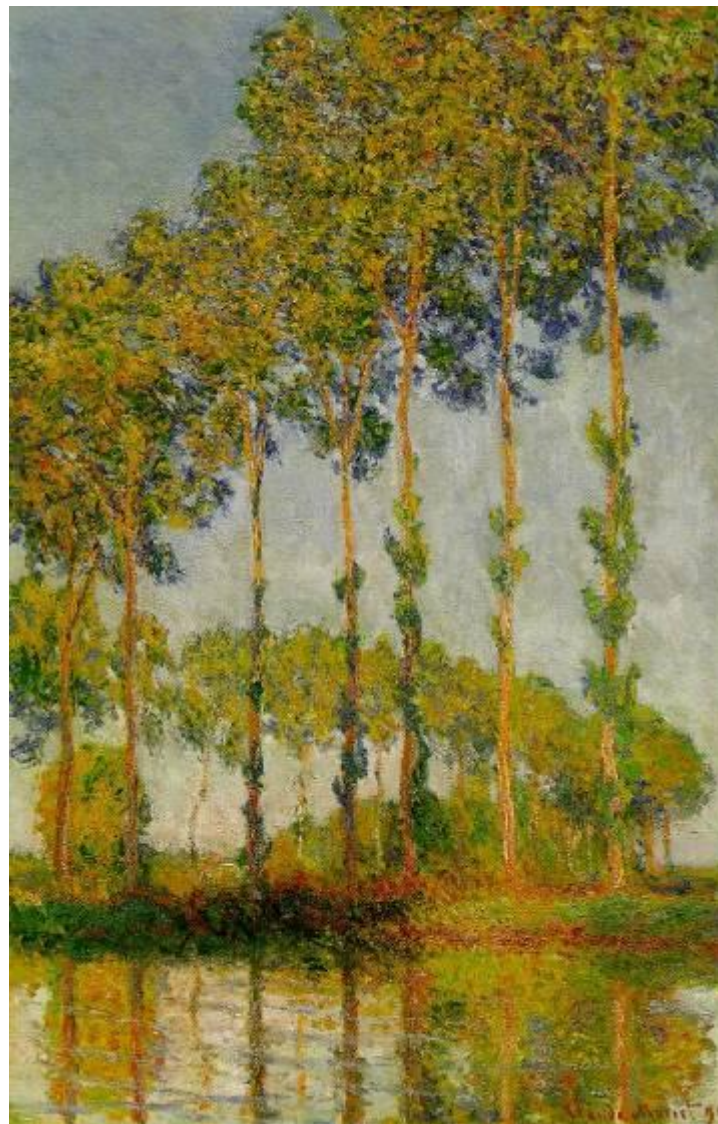
Сток, закат солнца. 1891 г.



Сток сена, солнце в тумане. 1891 г.



Тополя на Эпте.
1900 г.



Тополя на реке Эпте,
осень. 1891 г.



Море. 1881 г.

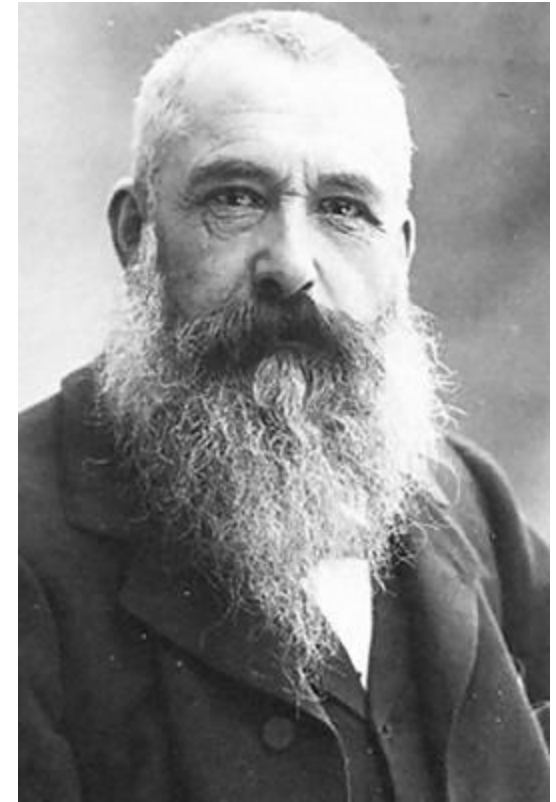


Маннепорт, Этрета. 1883 г.



Скалы в Бель Иль (Пирамиды Порт-Котон. Бурное море). 1886 г.

- С декабря 1871 по 1878 год Моне жил в Аржантей, селе на правом берегу реки Сены близ Парижа, и популярном для воскресных прогулок для парижан, где он написал некоторые из наиболее известных его работ. В 1874 году он на короткое время вернулся в Голландию.
- В 1878 году Моне переехал в деревню Ветей. 5 сентября 1879 года Камилла Моне умерла от туберкулёза в возрасте тридцати двух лет. Моне изобразил её на смертном одре.
- В 1892 году Моне женится во второй раз, на Алисе Ошеде. Ещё до этого Алиса помогает художнику вести хозяйство и воспитывать детей от первого брака. В 1883 году Моне вместе с Алисой уезжает в местечко Живерни в Верхней Нормандии, в 80 км к северо-западу от Парижа. Алиса умерла в 1911 году. Художник пережил и своего старшего сына, Жана, умершего в 1914 году.
- В начале 1920-х у Моне развивается катаракта, из-за чего ему пришлось перенести две операции. Художник скончался 5 декабря 1926 года в Живерни и был похоронен на местном церковном кладбище



Импрессионизм в современном искусстве.

Современные импрессионисты продолжают и развивают стиль, принципы **направления импрессионизм** в изобразительном искусстве, основоположниками которого были французские художники в конце XIX века. Для российских художников идеи импрессионизма по-прежнему актуальны. Никакие новые виртуальные технологии не могут отменить способности людей визуально воспринимать окружающую реальность.



Бато Дугаржапов. Тверская область.



Алексей Зайцев. Счастье.



Бато Дугаржапов. Живые тени.



Дмитрий Яровов. Маки на берегу моря.

Сергей Ляхович. Первый снег.



Библиография

Текст:

- ru.wikipedia.org
- www.museum-online.ru
- www.artrussia.ru

Картинки:

- www.flotv.ru
- www.artwall.ru
- www.d-orce.ru
- impressionisme.narod.ru
- www.printdigital.ru
- jivopis.org
- www.art-spb.ru
- www.wm-painting.ru
- www.wikipaintings.org
- gallerix.ru
- www.arts-museum.ru

