

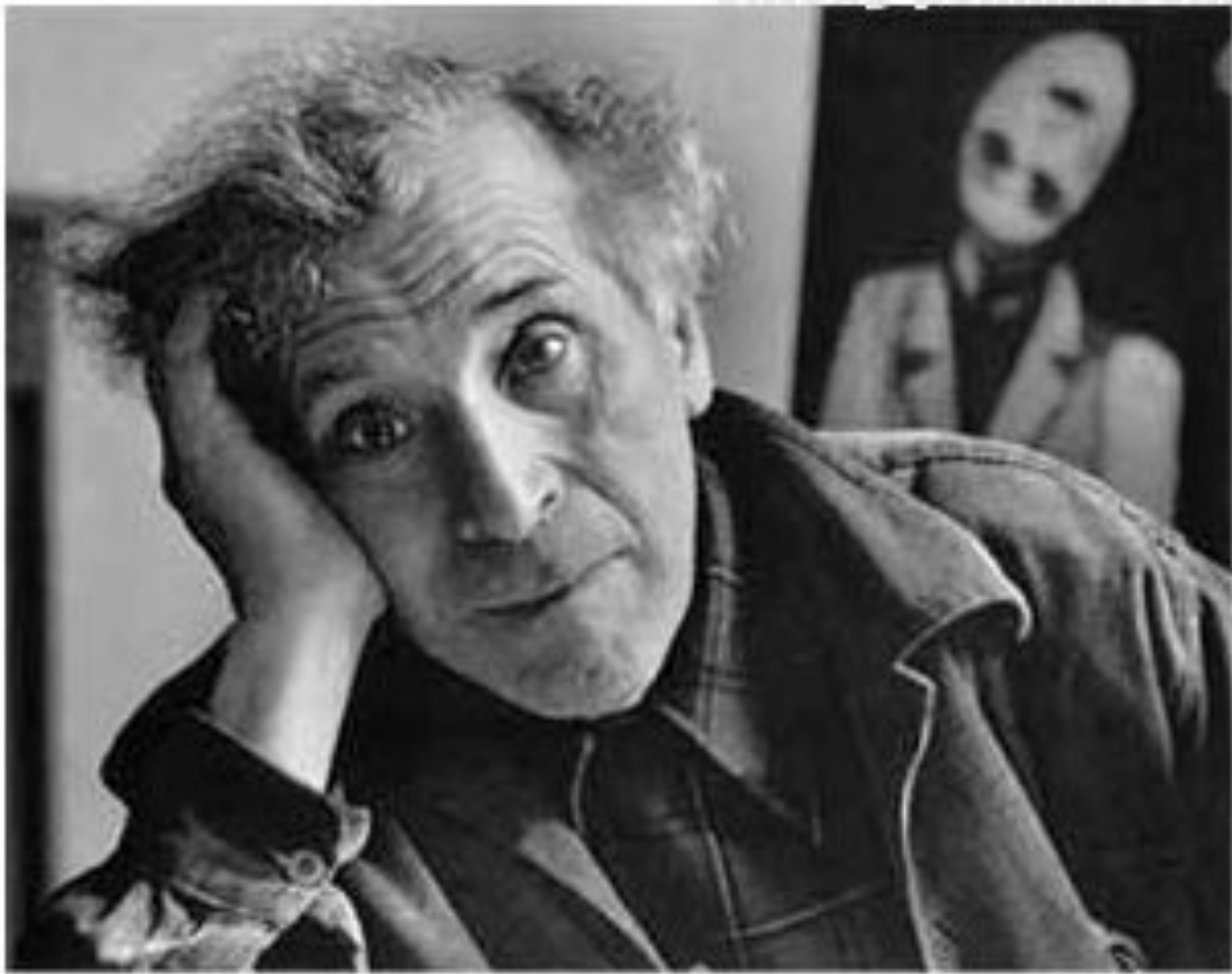
ШАГАЛ

МАРК ЗАХАРОВИЧ

1887-1985

Шагал — один из немногих художников, которые сформировали целую эпоху в искусстве. Трудно назвать человека, который хотя бы краем уха не слышал об этом великом человеке с невероятным воображением и уникальным видением своего места в живописи. До сих пор Шагал — это уникальное явление, хотя бы приблизиться к уровню которого не удалось еще никому.

chtoby-pornili.com

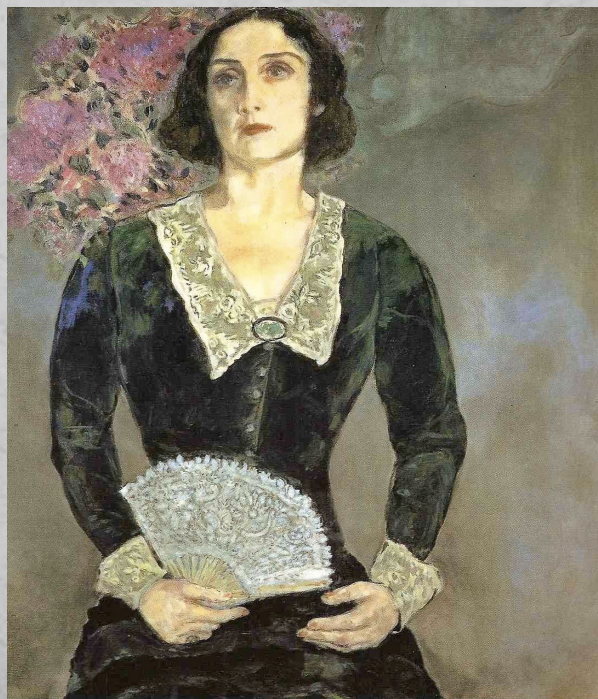


Родился будущий признанный лидер авангардизма на окраине Витебска, бывшего одним из небольших местечек Российской губернии, в 1887 году.

Это было время массового гонения на инородцев и страшнейших еврейских погромов, что вызывало массовую эмиграцию еврейского населения в другие страны, с более лояльным отношением к представителям иудейского вероисповедания. Но для маленького Мовше все это было впереди. Он получил традиционное для еврейских детей образование, изучив Тору, Талмуд и освоив древнееврейский язык.

После окончания четырех классов училища Шагал проходил обучение искусству живописи в Витебске в школе Юдея Пэна.

Поняв, что его талант не может быть развит на периферии, художник решает перебраться в Санкт-Петербург — тогдашний центр художественной мысли. Отец нехотя отпускает его, выделив весьма скудную сумму и отказавшись впредь финансово помогать сыну. В городе Шагал учится в школе Рериха, а затем у Бакста. В это время Марк знакомится с **Беллой** Розенфельд, которая до конца его жизни остается музой и любимой женщиной, чье лицо узнается буквально в каждом образе, созданном мастером.





В 1910 году Шагал впервые участвовал в выставке студенческих работ в редакции журнала «Аполлон». Шагал уехал в Париж. Он снял мастерскую в знаменитом прибежище парижской богемы «Ла Рюш» («Улей»), где в те годы жили и работали многие молодые художники-авангардисты, преимущественно эмигранты: А.Модильяни, О.Цадкин, чуть позже — Х.Сутин и другие художники. В 1915 году Шагал женился на дочери витебского ювелира Белле Розенфельд, которая сыграла огромную роль в его жизни и творчестве. Сам Шагал считал ее своей музой, и Белла стала частой героиней его картин, таких как «Двойной портрет со стаканом вина», созданной в 1917 году и «День рождения», созданной в период с 1915-го по 1923-й год.



В 1916 году у них родилась дочь Ида, В 1917 году Шагал снова уехал в Витебск. Как и многие другие художники, он с воодушевлением принял Октябрьскую революцию, и активно включился в организацию новой культурной жизни России.

В начале 1919 года он организовал и возглавил Витебскую народную художественную школу, куда пригласил в качестве преподавателей И.Пэна, М. Добужинского, И.Пуни, Э.Лисицкого, К. Малевича и других художников.

Однако вскоре между ним и Малевичем возникли принципиальные разногласия относительно задач искусства и методов преподавания. Шагал покинул школу.

В 1922 году работал в Еврейском камерном театре, руководителем которого был А. Грановский. За эти годы Шагал оформил спектакль «Вечер Шалом Алейхема» по его одноактным пьесам «Агентн» («Агенты»), «Мазлтов!» («Поздравляем!») и выполнил несколько живописных панно для фойе театра.



Введение в еврейский театр

«Введение в Еврейский театр» — самое большое из семи стенных панно. Его герои — реальные персонажи: режиссер А. Грановский, дирижер Л. Пульвер, знаменитый актер С. Михоэлс, сам Шагал, сидящий на руках А. Эфроса, пригласившего его для этой работы...

В своей характерной манере Шагал располагает все персонажи, не согласуясь с логикой события, о котором повествует.

Его произведения сродни Ноеву ковчегу, где все и вся находят свое место.





«Танец»

В 1922 году вместе с семьей уезжает сначала в Литву (в Каунасе проходит его выставка), а затем в Германию. Осенью 1923 года семья Шагала уезжает в Париж. В 1937 году Шагал получает французское гражданство.

В 1941 году руководство Музея современного искусства в Нью-Йорке приглашает художника переселиться из контролируемой фашистами Франции в США, и летом 1941 года семья Шагала приезжает в Нью-Йорк.

Двадцатью годами позже по заказу семьи тех же Рокфеллеров в 1960г. он создает для их церкви (Union Church of Rosantico Hills), построенной в родовом имении Рокфеллеров, цикл из 9 витражей.



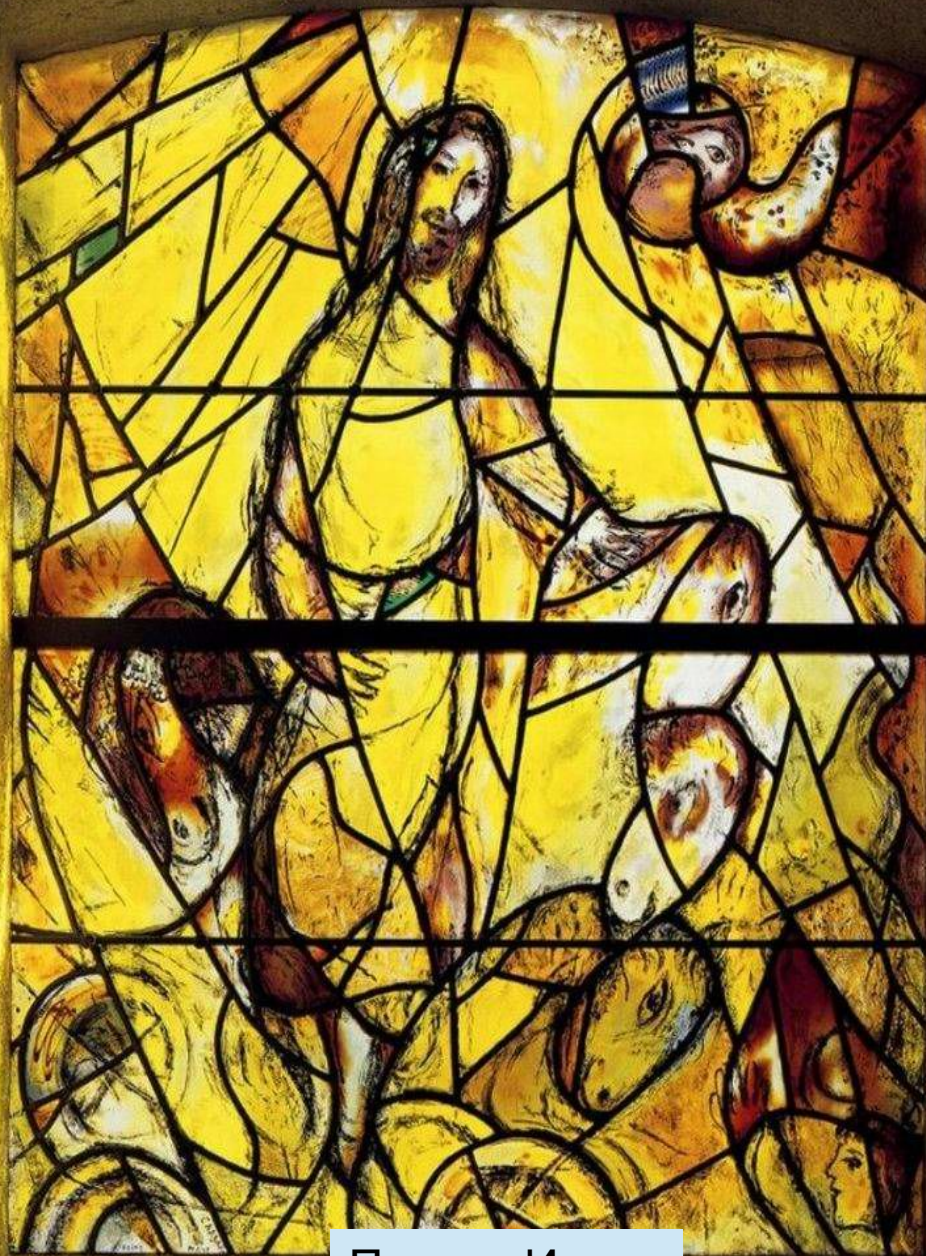
Пророк Ишайяу



Распятие



Пророк Йоэль

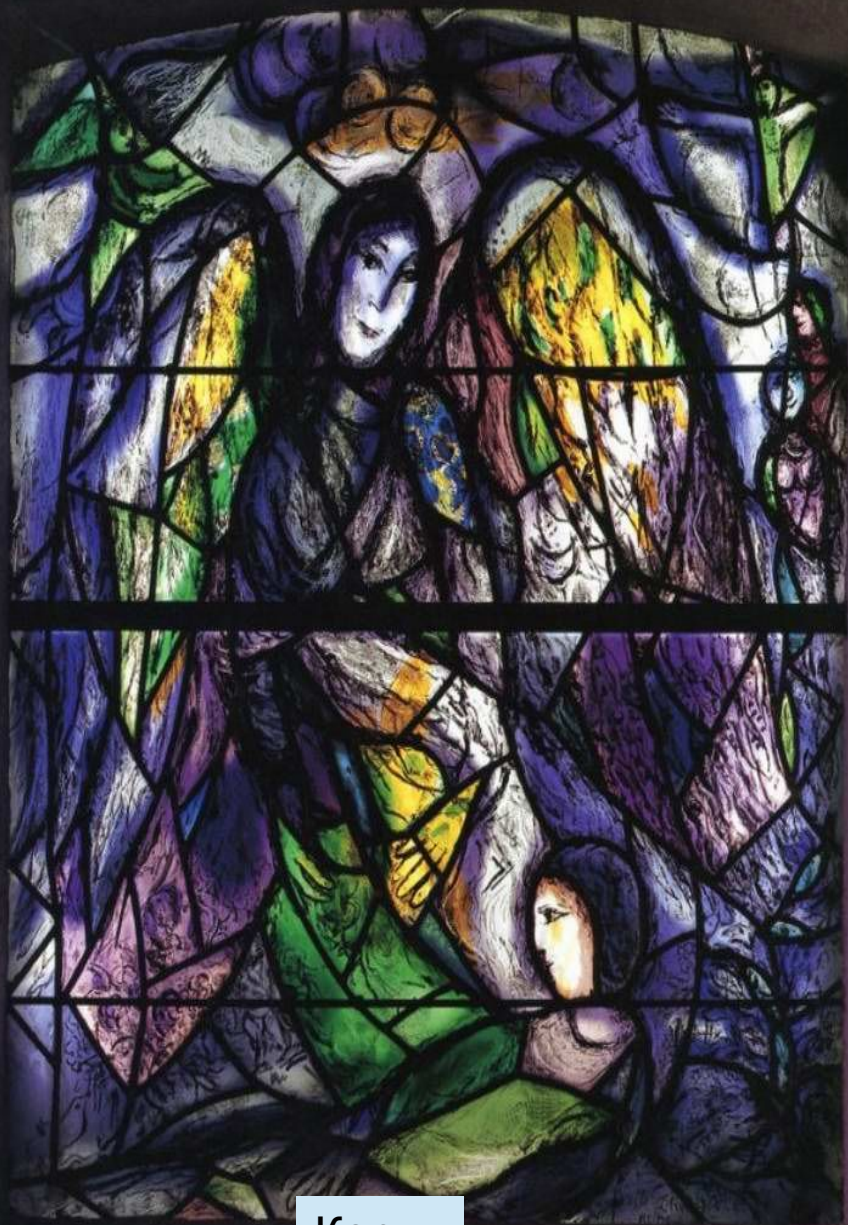


Пророк Илию

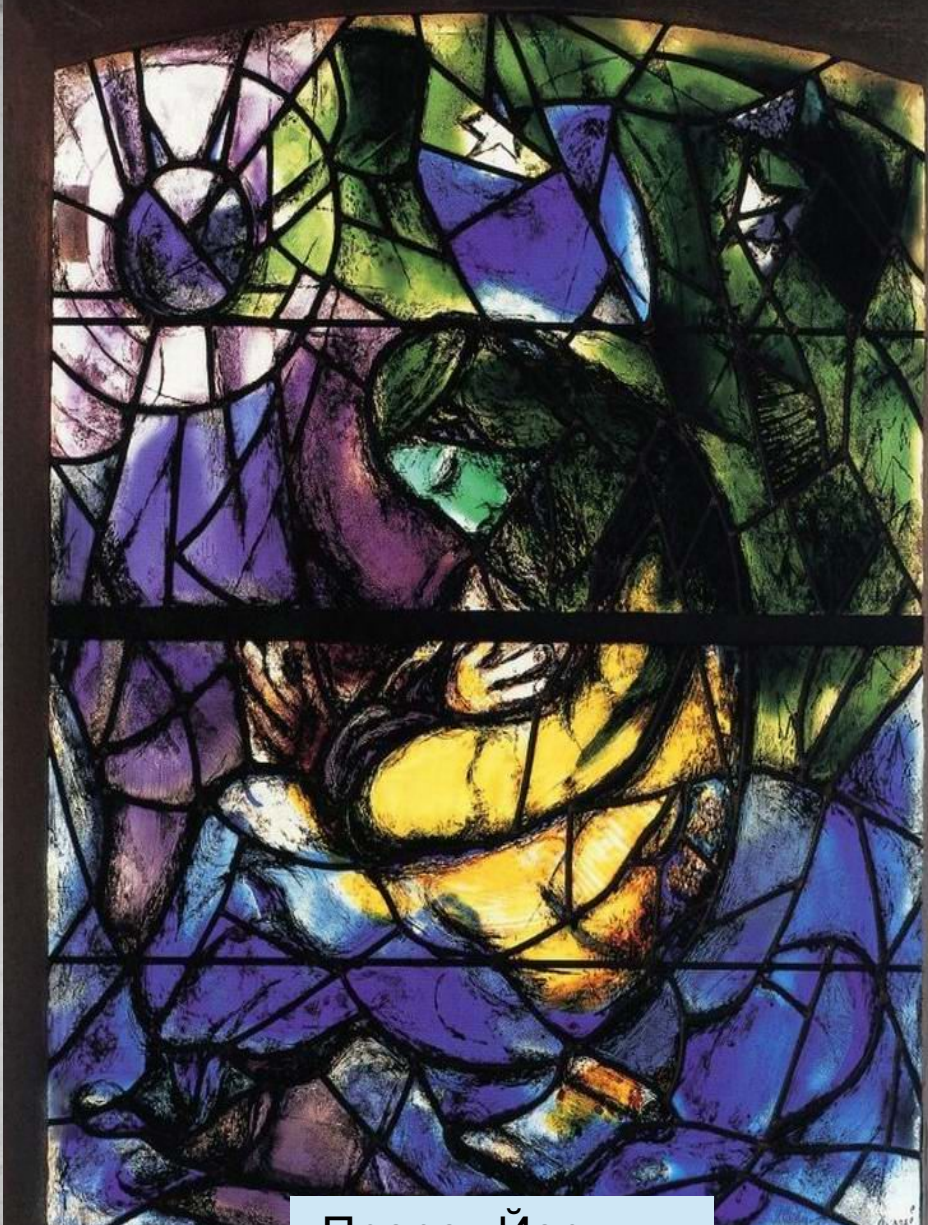


Добрый самаритянин.





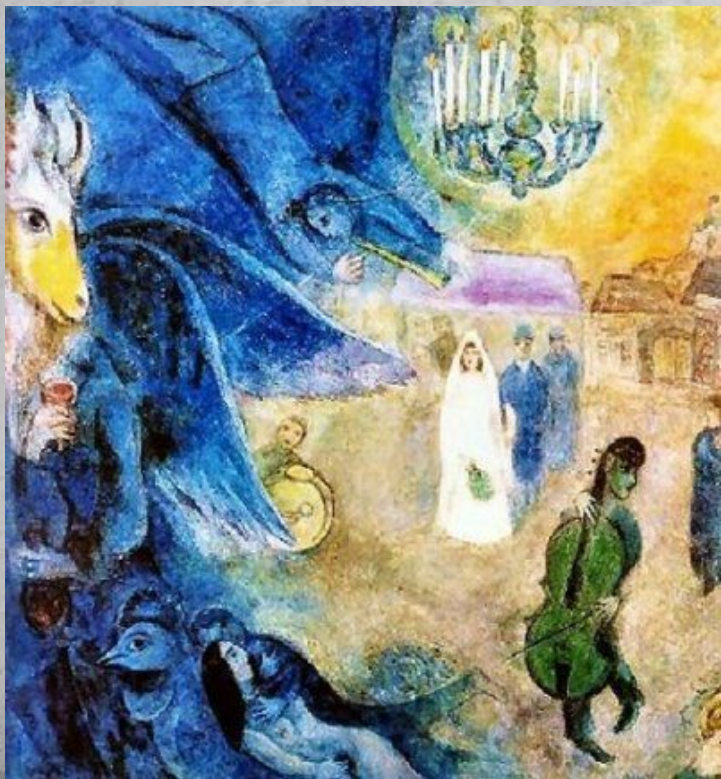
Керув



Пророк Йермияу

В августе 1944 года Шагалы с радостью узнают об освобождении Парижа. Война близится к концу, и им не терпится поскорее вернуться во Францию. Но буквально через несколько дней, 2 сентября 1944 года, Белла умирает от сепсиса в местной больнице. «Всё покрылось тьмой».

Художник совершенно оглушён настигшим горем и только спустя девять месяцев берёт в руки кисти, чтобы написать две картины в память о любимой: «Свадебные огни» и «Рядом с ней».



С 1960-х годов Шагал в основном переходит на монументальные виды искусства — мозаики, витражи, шпалеры, а также увлекается скульптурой и керамикой. В начале 1960-х годов по заказу правительства Израиля Шагал создает мозаики и шпалеры для здания парламента в Иерусалиме. После этого успеха он получает множество заказов на оформление католических, лютеранских храмов и синагог по всей Европе, Америке и в Израиле.

В 1964 году Шагал расписывает плафон парижской Гранд Опера по заказу самого президента Франции Шарля де Голля, в 1966 году создает для Метрополитен Опера в Нью Йорке два панно, а в Чикаго украшает здание Национального банка мозаикой «Четыре времени года» (1972).

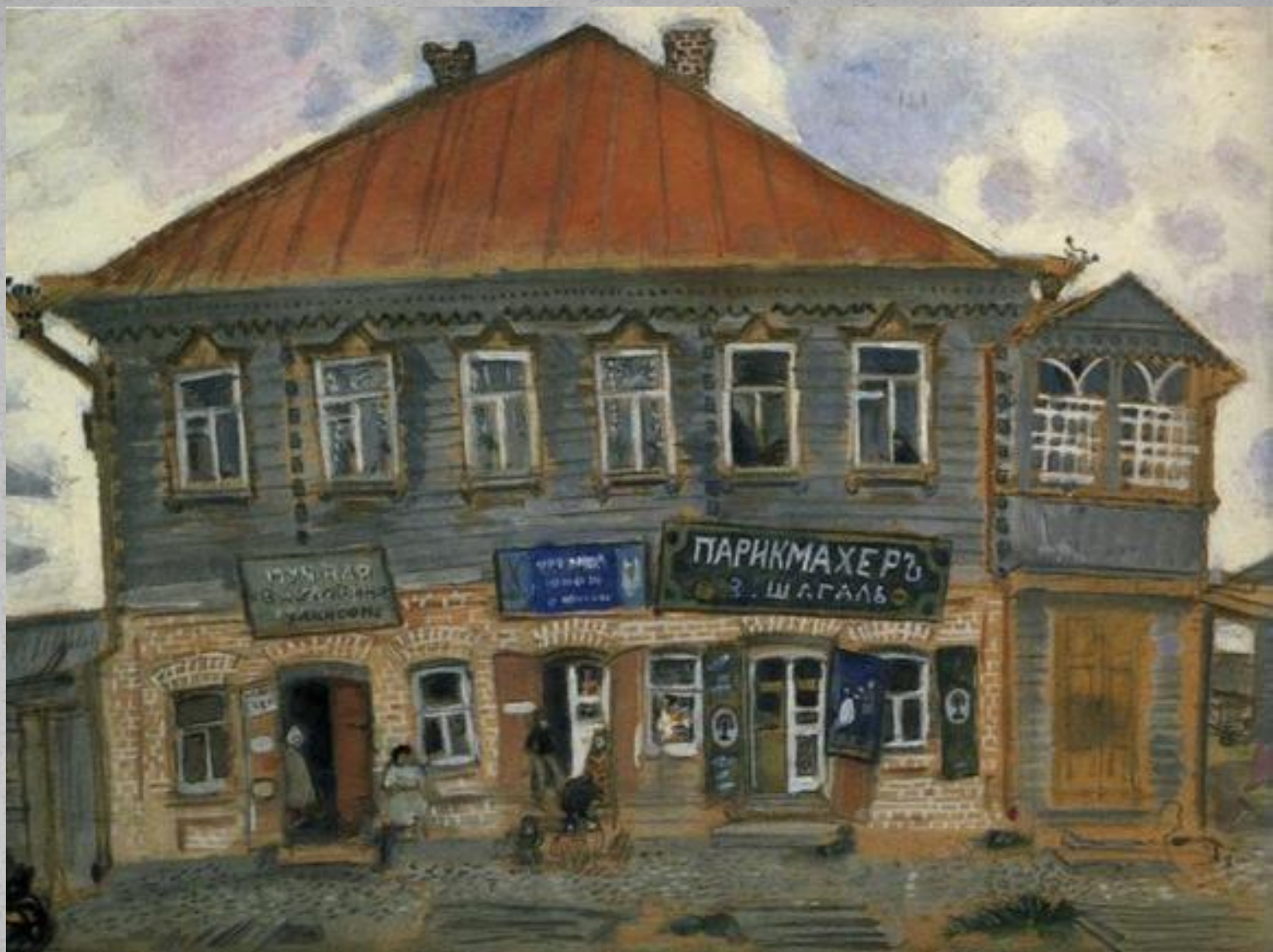




В 1973 году по приглашению Министерства культуры Советского Союза Шагал посещает Ленинград и Москву. Ему организовывают выставку в Третьяковской галерее. Художник дарит Третьяковке и Музею изобразительных искусств им. А.С. Пушкина свои работы.

В 1977 году Марк Шагал был удостоен высшей награды Франции — Большого креста Почётного легиона, а в 1977—1978 году была устроена выставка работ художника в Лувре, приуроченная к 90-летию художника. Вопреки всем правилам, в Лувре были выставлены работы ещё здравствующего автора.

Шагал скончался 28 марта 1985 года на 98-м году жизни в Сен-Поль-де-Вансе. Похоронен на местном кладбище. До конца жизни в его творчестве прослеживались «витебские» мотивы. Существует «Комитет Шагала», в состав которого входят четыре его наследника.



Дом в Лиозно

37 × 49 см . Холст, масло

Третьяковская галерея, Москва, Россия



Посвящение Аполлинеру (1911-12 гг.)

200 × 189,9 см .Масло, холст, золотая и серебряная пыль
Городской музей Ван Аббе, Эйнховен, Нидерланды



Автопортрет с семью пальцами (1912-13 гг.)

128 × 107 см Холст, масло

Государственный музей, Амстердам, Нидерланды

Этот необычный портрет впервые предстал на суд зрителей на выставке Салона Независимых, и сразу обратил на себя внимание, благодаря гармоничному сочетанию неопрIMITивизма и кубизма.

Шагал предстаёт перед нами в образе творца, артиста: на это указывает и пиджак с лацканами, и бабочка, и выглядывающий жёлтый жилет. Палитра, золотые кудри, аккуратная розочка на лацкане и палитра в руках на переднем плане картины добавляют образу романтические черты.

Но не это привлекает внимание, прежде всего – даже самый невнимательный зритель увидит, что на левой руке живописца красуется семь пальцев. Автор не случайно допустил такую анатомическую погрешность.

Дело в том, что на идише есть выражение, которое можно сравнить с привычным фразеологизмом «мастер на все руки», только речь там идёт о семи пальцах. Шагал решил подшутить над своим мастерством, тонко и ненавязчиво.

Интересным здесь также является сопоставление пейзажей – в окне мы видим красавицу-башню Эйфеля, а над мольбертом парит в воздухе образ православной церквушки. Никакой Париж не сумел вытеснить из души милые картины родины.



Автопортрет получился у Шагала подчёркнуто эксцентричным и даже психологичным, в этом его прелесть и оригинальность.



Я и деревня (1911 год)

191 × 150,5 см. Холст, масло

Музей современного искусства, Нью Йорк, США

Простое название сразу контрастирует с тем что видит зритель: сложная композиция, представленная в виде радиального построения, складывающегося из секторов, которые созданы благодаря пересекающимся диагоналям. В каждом фрагменте автор поместил сцены из сельской жизни.

На передний план работы выдвигается зелёное лицо самого живописца, который вглядывается в глаза ягнёнка, на мордочке животного можно заметить сцену дойки коровы. А сам герой, сжимая дерево, будто предаётся воспоминаниям, ностальгическим и далёким.

В верхней части полотна сама деревня, причём некоторая её часть расположена вниз головой, так что косарь вынужден разговаривать с селянкой-перевёртышем. Многие критики склонны усматривать юмор в этом элементе, который Шагал позволил себе, подмечая сложности взаимодействия полов.



Адам и Ева (1912 год)

160,5 × 109 см. Холст, масло

Художественный музей, Сен Луис, США



Скрипач



День рождения (1915 год)

80,5 × 99,5 см .Масло, картон

Музей современного искусства, Нью Йорк, США

Найти объяснение тому, что во многих работах Шагала его герои парят, зависнув в воздухе, стремился ни один критик. Это стало своеобразной отметкой стиля, отличительной чертой живописца. Картина «День Рождения» также демонстрирует нам двух летящих людей, которые, несомненно, влюблены друг в друга.

В тесном пространстве комнатки, молодым людям как будто не хватает места – они поднимаются над реальностью, так что комната кажется ещё меньше. Наиболее значимым элементом в работе является фигура мужчины, неестественно изогнутая, тянущаяся к губам любимой.

Причудливая манера письма, какой-то нелепый и одновременно необычайно гармоничный стиль, заставляет внимательно всматриваться в детали картины и находить каждую секунду что-то приметное – необычный коврик над кроватью в причудливых узорах, белую стену, испещрённую затемнениями, переливающееся фактурное платье девушки, заканчивающееся острым геометрическим воротником, яркий красный пол, скромную обстановку, в которой скрыты геометрические фигуры, (круги и прямоугольники) и многое другое.





Над городом

Неповторимо далёкий и такой близкий, загадочный и совсем понятный на чувственном уровне, Марк Шагал единственный, кому удалось зрительно изобразить высокопарное выражение «взлететь от счастья».

Карина изображает сразу две любви Шагала – Беллу и дорогой сердцу Витебск. Улицы представлены в виде домиков, разделённых высоким тёмным забором.

Не сразу зритель заметит козла, пасущегося в левой стороне от центра картины, и простого мужика со спущенными штанами на переднем плане – юморок от живописца, вырывающийся из общего контекста и романтического настроения работы, но в этом весь Шагал...

Очень любопытно выглядит изображение людей – он какой-то весь «кубизированный», угловатый, состоящий из ровных чётких линий, она же, наоборот, выражена в сплошь мягких очертаниях не без изящества и мягкости. К тому же, Белла нарядно одета – красивое яркое платье, аккуратные туфельки, однако, кружева, выглядывающие из-под юбки, говорят о том, что Шагал хотел подчеркнуть какая она домашняя, своя, только его.

Многие критики отмечают поворот головы героя – он оглядывается назад, на свой родной Витебск, как будто пытается в последний раз ухватить взглядом знакомый пейзаж. И действительно, живописец очень скоро покинет страну, а после и Европу вообще, убегая от нацистских преследователей, нацелившихся на истребление народа Беллы и Марка.

Композиция работы невероятно гармонична, а лирическое настроение позволяет избавиться от вопросов – почему это вдруг молодые люди летают. Удивительная сила таланта позволяет зрителю перешагнуть эти условности и просто любоваться картиной.



Синий дом (1917 год)

66 × 96,8 см. Холст, масло

Музей изящных искусств, Льеж, Франция

Витебск был любимым городом Шагала, знаковым местом, о котором художник всегда помнил и берёг эти воспоминания. Не случайно, когда живописцу выпала возможность посетить Советский Союз по приглашению Фурцевой, Шагал намеренно отказался от поездки в Витебск – хотел сохранить в душе старый город, город своей юности и первой любви. Полотно «Синий дом», как и многие другие, посвящено известному белорусскому городу.

Пейзаж, воспроизведённый Шагалом, отличается авторской (!) достоверностью и реалистичностью, кроме, пожалуй, собственно синего дома, выписанного на переднем плане. С чем был связан выбор этого колера? Некоторые критики трактуют этот цвет как символ тоски – художник скучал по родному городу. Также можно назвать синий колер цветом воспоминания. Примечательная и цветовая трактовка неба – оно полностью залито золотым маревом, в результате чего город превращается в особенное фантастическое место.

Как во многих работах Шагала, картина несёт отпечаток авторской реальности. Это особенное мироощущение, где обыденность окрашивается в яркие цвета посредством чувств, эмоций и любви. «Париж, ты мой Витебск» - говаривал Шагал, и не было комплимента выше.



Двойной портрет с бокалом вина.
1917-18г.
Холст, масло
Частная коллекция



Белла с белым воротничком (1917 год)
Холст, масло
149 × 72 см
Частная коллекция



Прогулка. 1917-18 г.,

169.6 x 163.4 см, холст, масло,

Государственный русский музей, С-Петербург, Россия

Главная героиня полотна, Белла, летит, оторвавшись от земли, и это является выражением наивысшей точки счастья. Молодые влюблённые люди наслаждаются обществом друг друга, поднявшись над всем земным, незначительным. Любовь — вот основное условие победы над земным тяготением.

Также в картине интересно представлены два контрастных начала: небо и земля.

Зелёные квадраты земли с неровными рядами низких домиков уравниваются ясным перламутровым небом, почти безоблачным. На земле стоит Марк, держа за руку Беллу, которая находится в небесной выси, и это ещё раз подчёркивает, что любви не страшны никакие расстояния.

Обрученные
и Эйфелева башня





Свадьба (1918 год)

100 × 119 см. Холст, масло

Третьяковская галерея, Москва, Россия



Зеленые любовники

В период с 1914 по 1917 Шагал пишет целую серию картин, в которую входят «Розовые любовники», «Синие любовники», «Серые любовники» и представленная работа – «Зелёные любовники».

В этой картине удивительным образом сочетаются реалистичность повествования, фантастичность и даже мистика, что весьма свойственно авторскому стилю. Двое влюблённых, затаив дыхание и закрыв глаза, вот-вот коснутся губами друг друга. При этом, их чёткие профили, вписанные в фигуру круга, выглядят какими-то нереальными, придуманными во сне или порождёнными фантазией, благодаря цветовому колориту и игре зелёных теней на лицах влюблённых.

Лирическая работа «Зелёные любовники» ещё раз демонстрирует, что Шагал – художник чувства, и большинство его картин посвящены «парящему» чувству к Белле.



Розовые любовники



Голубые любовники



Одиночество (1933 год)

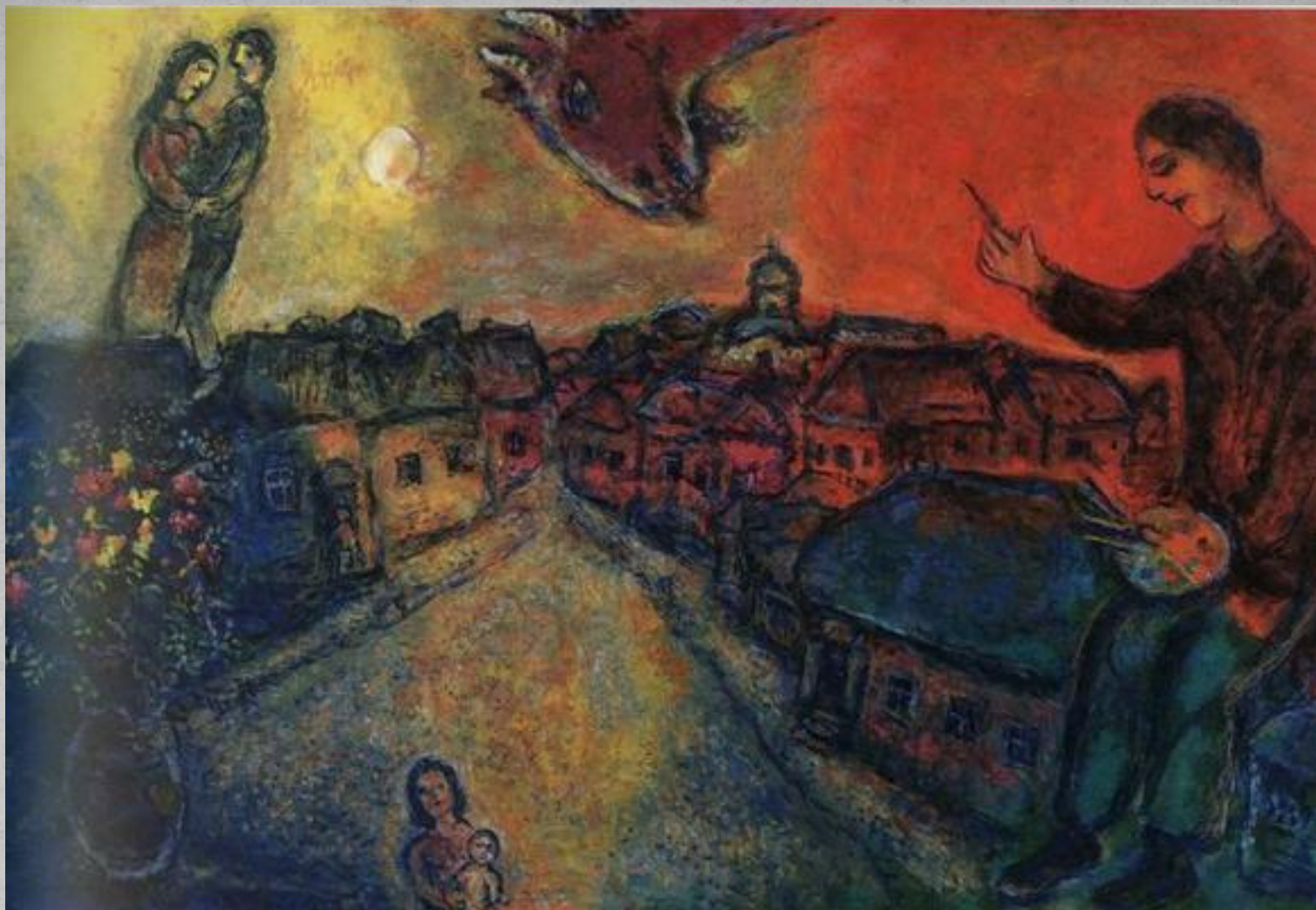
Холст, масло

102 × 169 см

Художественный музей Тель-Авива, Израиль



Большое солнце (1958 год)
44 × 54,4 см. Масло, фанера .
Частная коллекция

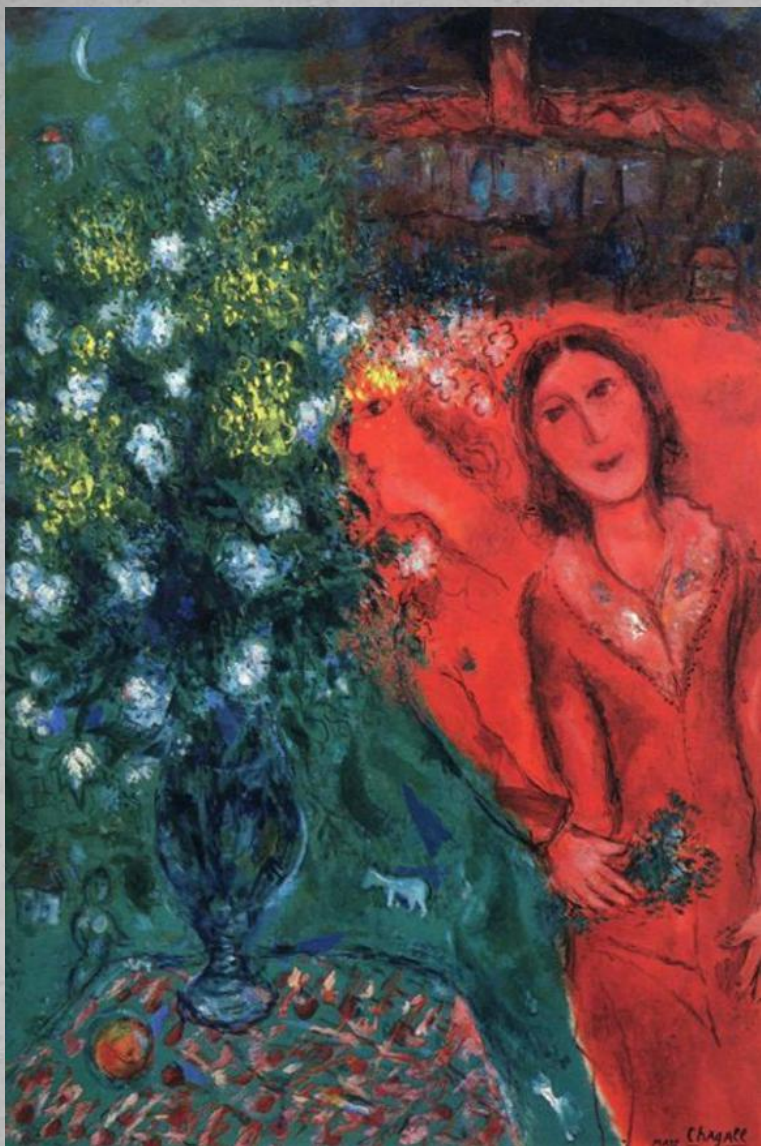


Художник над Витебском (1977-78 гг.)

Холст, масло

65 × 92 см

Частная коллекция



Воспоминание художника (1981 год)

Холст, масло . 116 × 89 см

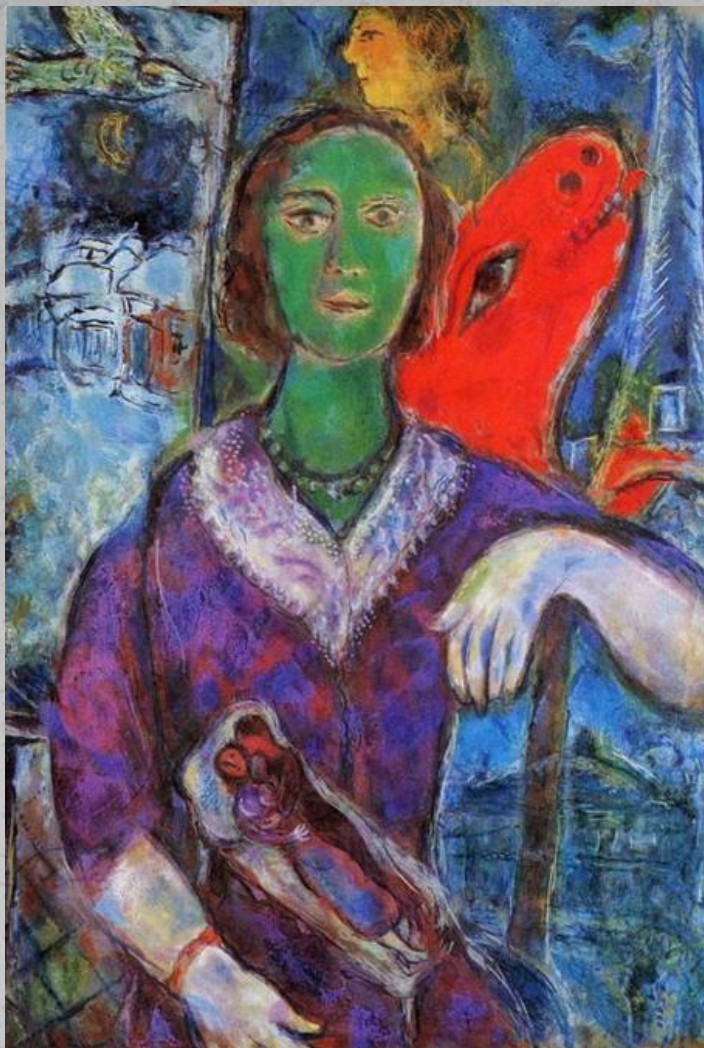
Третьяковская галерея, Москва, Россия



Древо Иессея (1975 год)

130 × 81 см. Холст, масло

Частная коллекция



Портрет Вавы (1966 год)

Холст, масло

92 × 65 см

Частная коллекция



Сон в летнюю ночь (1939 год)

Холст, масло

117,1 × 88,6 см

Музей живописи и скульптуры, Гренобль, Франция



Любленные над Сен-Полом (1970-71 гг.)

Холст, масло

145 × 130 см

Частная коллекция



Новобрачные на фоне Эйфелевой башни (1982-83 гг.)

Холст, масло

61 × 50 см

Частная коллекция