



Системы родства

Митькина А.В

гр. 1343

ПГГПУ

Родство

Родство – совокупность людей, связанных общими предками, усыновлением или браком, а также связь между людьми (родственниками), обусловленная общностью их происхождения – одного лица от другого (прямая линия родства) или разных лиц от общего предка (боковые линии родства).



Родство

- Родство можно определить несколько иначе, а именно: кровная связь между людьми, с наличием которой закон связывает определенные права и обязанности.
- Оно основано на социальном признании и принятии ролей, определенных не в биологических, а в генеалогических терминах.
- Так, усыновление или удочерение ребенка родителями, которые не являются его кровными родственниками, например, матерью или отцом, также считается родством.
- В отличие от семьи, родство не является такой группой людей, которые проживают вместе и ведут совместное хозяйство. Родственники распланы по разным семьям, они не вступают между собой в постоянное взаимодействие.

Формирование родственных отношений


- Родственные отношения формируются через а) кровное родство, когда индивиды имеют общего биологического предка,
- б) союз, или брак, создающий отношения свойства между соответствующими группами по линиям супругов.
- Третий тип родственных связей называется фиктивным родством, когда индивид становится родственником через приёмного родителя (родителей), крестничество или товарищество.

Система родства


- В антропологии под системой родства подразумевается совокупность терминов, обозначающих различные степени родства – кровного и по браку. Для упорядочения отношений между многочисленной кровной и квазиковной родней, численность которой достигала порой многих сотен, люди придумали специальные термины, определявшие порядок счета родственников, дистанцию между ними (степень родства), а также правила поведения и взаимоотношений между ними.

Основа системы родства

- а) номенклатура родства,
- б) система родственных статусов (совокупность прав, обязанностей и привилегий по отношению к другим родственникам),
- в) разделение и распределение труда между родственниками (например, кто на ком может жениться, кто кого может воспитывать и т.д.).



Разные системы родства, принятые у большинства народов, регулируют бракоразводные процессы (кто с кем имеет право вступать в брак, а кто не имеет, и в каких случаях, по каким правилам происходит его _____ расторжение), правила усыновления и удочерения, имянаречения, обряд погребения умершего, политические выборы и наследование власти (к примеру, у ирокезов в вожди никогда не избирался сын предыдущего вождя, так как у них господствовало материнское право, и сын принадлежал к другому роду, но часто избирался брат предыдущего вождя или сын его сестры), раздел и наследование имущества (у многих примитивных племен имущество умерших переходило к остальным членам рода, оно должно было оставаться внутри рода), кооперацию и взаимопомощь, включая закон кровной мести.



Системы родства делятся на *классификационные*, в которых группы родственников обозначаются одним общим термином, и *описательные*, где родственные отношения отдельного лица обозначаются специальными терминами.

- Лицо, начиная с которого родственные отношения приобретают смысл, обозначается термином «Я» («Его» — по-латыни)
Так, дети «Я» — это его сын или его дочь; их родители — супруг и супруга;
-

дети по отношению друг к другу — брат или сестра.

Более отдаленные отношения родства по отношению к этим различным уровням обозначаются другими терминами: вторая степень родства по восходящей линии от Я (дедушка, бабушка).

- Таким образом разделяются прямые и побочные родственники. На практике оба типа терминологии используются одновременно. В наших обществах, которые на первое место ставят семью, формирующуюся вокруг одного ядра, термины отец/мать, сын/дочь, супруг/супруга являются описательными: они обозначают лишь одно положение на генеалогическом древе. Поскольку мы уделяем меньшее внимание побочным родственникам, термины, используемые для их обозначения, являются классификационными. Термином «племянник» обозначался как сын брата или сестры Я, так и сын брата или сестры супруги Я и даже сын двоюродного брата Я. Равным образом термин «двоюродный брат» используется как для обозначения близкого родства (единокровные двоюродные братья), так и для обозначения значительно более дальнего родства.

- Поскольку терминология родства – искусственный конструкт, у каждого общества и каждой культуры она своя. В советской этнографии применялась четырехчленная схема типологии системы родства: английская, гавайская, арабская и ирокезская. В современной отечественной литературе выделяют 4 основных типа систем терминов родства (номенклатуры родства):


- Бифуркативный (бифуркативно-слившийся; тураноганованский, ирокезский, австралийский, дравидский, дакотский), характеризующийся наличием бифуркативности и отсутствием линейности и противопоставления родства свойству, а также терминологическим выделением кросскузенов и объединением ортокузенов с сиблингами.
- Бифуркативно-линейный (бифуркативно-коллатеральный; арабский, суданский), в котором реализуются и бифуркативность и линейность.
- Линейный (английский, эскимосский, арийский), для которого характерна линейность, но отсутствует бифуркативность, а все кузены терминологически объединены и отделены от сиблингов.
- Генерационный (гавайский, малайский), у которого и бифуркация и линейность отсутствуют, а главный структурообразующий принцип – разграничение альтеров по поколениям.



Графические построения, используемые для отображения родственных связей.


Прежде чем приступить к изучению терминов родства и их объединения в системы, следует запомнить, хотя бы в минимальной степени, основные графические построения, используемые для отображения родственных связей, ибо именно в этой области антропология разработала самые точные формулировки, которые часто почти также точны, как математические формулы.

Пол  «мужской пол»  «женский пол»  «недифференцированный пол»


Брак  где = знак брачного союза

Единокровные отношения  «супружеская пара»

Отношения прямого родства  т. е.  «один брат и одна сестра»

Отношения прямого родства  т. е.  «дети одной супружеской пары»



В любой диаграмме родства основатель рода, т. е. лицо, начиная с которого родственные отношения приобретают смысл, обозначается символом Я

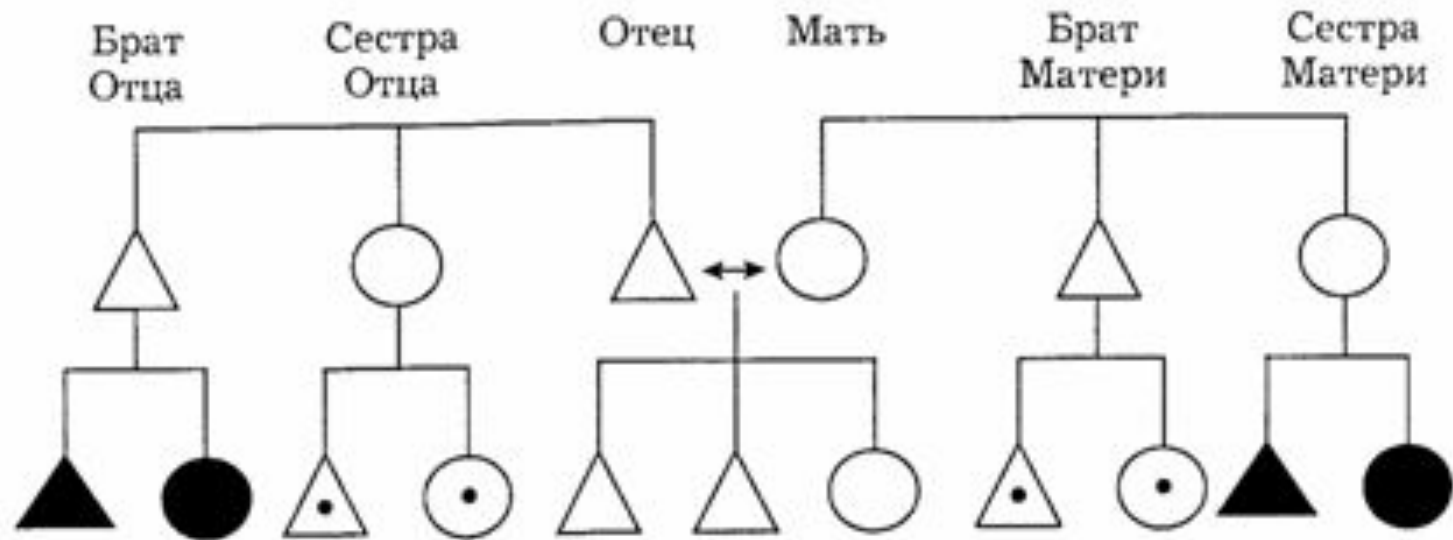
-
- Для обозначения смерти используется наклонная черта, которой перечеркивают символ, обозначающий соответствующего родственника,

т е.



○ Наиболее удовлетворительная на сегодняшний день типология была разработана впервые в 1949 г. Г. П. Мэрдоком.

○ На основе сравнительного изучения двухсот пятидесяти обществ, разбросанных по всему миру, этот автор идентифицировал большие типы терминологических систем, основанных на терминах, служащих для обозначения его единокровных братьев, его параллельных двоюродных братьев и его перекрестных двоюродных братьев. Две последние категории неизвестны нашим обществам, в то время как в обществах традиционных они имеют очень большое значение.



Дети
Брата
Отца

Дети
Сестры
Отца

Брат Я Сестра

Дети
Брата
Матери

Дети
Сестры
Матери



Параллельные
двоюродные братья
и сестры Я




Перекрестные
двоюродные братья
и сестры Я

- Отец и его братья обозначены одним и тем же термином; другой термин (также единый) обозначает мать и ее сестер. Тем не менее если мы проводим различие между двумя группами, т. е. сестрами отца, с одной стороны, и братьями матери, с другой стороны, для обозначения каждой из этих групп используется свой термин, хотя генеалогическая связь на биологическом уровне совершенно одинакова в обоих случаях. Это различие порождает другое различие в следующем поколении, т., е. в поколении параллельных двоюродных братьев — детей единокровных братьев отца (двоюродный брат по отцовской линии) или сестер матери (двоюродный брат по материнской линии) и в поколении перекрестных двоюродных братьев — детей братьев матери или сестер отца

- Мы вновь видим, что, хотя в плане биологическом эти двоюродные связи идентичны, родственные отношения, построенные на этих генеалогических связях, будут квалифицироваться по-разному. Параллельные двоюродные братья будут рассматриваться как единокровные и будут называться «братья» и «сестры», что будет препятствовать заключению между ними брачных союзов, которые будут считаться кровосмесительными. Перекрестные двоюродные братья и сестры будут рассматриваться как союзники, и брачные союзы между ними не только возможны, поскольку не считаются кровосмесительными, а даже очень часто желательны.

В большинстве обществ параллельное родство является препятствием к браку, тогда как перекрестное родство, наоборот, является стимулом к браку. Поскольку биологически эти родственные отношения идентичны, причины, обуславливающие это различие, могут носить только культурный характер. По мнению К. Леви-Строса, они обусловлены законом обмена: общество может существовать и продолжаться лишь в том случае, когда группы, образующие его, обмениваются членами своих семей в качестве супругов. Следовательно, хороший брак предполагает, что один из двух супругов отказался от первоначального желания жениться на своей сестре или выйти замуж за своего брата с тем, чтобы отдать их другой группе, от которой он, в свою очередь, получит жену или мужа. Перекрестные двоюродные братья происходят именно из браков такого типа: в случае двоюродного брата по отцовской линии отец Я уступил одну из своих сестер третьему лицу вне данной семьи, в результате чего появился на свет этот двоюродный брат; в случае двоюродного брата по материнской линии мать Я уступила одного из своих братьев женщине, принадлежащей к другой группе. Поскольку они появляются на свет в результате брачных союзов, заключенных в соответствии с законом обмена, перекрестные двоюродные братья и сестры могут вступать в брак между собой. Этим же объясняется запрещение вступать в брак параллельным двоюродным братьям и сестрам: в случае двоюродного брата по отцовской линии отец Я не отказался от возможной супруги, потому что его брат имеет одинаковый с ним пол; в случае двоюродного брата по материнской линии мать Я не отказалась от возможного супруга, поскольку ее сестра имеет одинаковый с ней пол.

- 
-
- Эти же данные могут быть изложены в несколько отличающемся и более сжатом виде, если обратить внимание на тот факт, что различие между перекрестными и параллельными двоюродными братьями и сестрами является следствием однолинейной родственной связи. В этом типе родственной связи дядья по отцовской линии занимают то же положение на генеалогическом древе, что и отец по отношению к Я (родство по отцовской линии), а тетки по материнской линии занимают то же положение, что и мать Я (родство по материнской линии). Легко понять, что дети, родившиеся в результате браков этих дядьев по отцовской линии или теток по материнской линии, считаются братьями и сестрами и, следовательно, не могут вступать в брак между собой.

Сообщества родственников — родня

- Сообщества родственников состоят в основном из родни. Понятие «родня» объединяет всех лиц, с которыми данный индивидуум признает отношения родства. Содержание этого понятия может меняться: оно может либо включать всех кровных родственников до определенного колена, исключая свойственников; либо включать и тех и других; либо включать некоторых свойственников, исключая других. Члены родни, следовательно, всегда являются родственниками данного индивидуума, но в зависимости от выбранной формулы они не обязательно являются родственниками друг друга. С другой стороны, родня обычно включает в себя меньшее число родственников, чем другие родственные образования, такие, например, как род. Наконец, это сообщество весьма эфемерно: существуя лишь относительно данного индивидуума, родня исчезает вместе с ним, она не переходит к его потомкам. Ограниченность понятия «родня» еще более усугубляется за счет способа определения близости родственных отношений, который оперирует чаще всего понятием «степени родства».

Родственные группы: клан, потомство, род

- Обрато тому, что может произойти в родственных сообществах, все индивидуумы, составляющие родственную группу, являются родственниками друг другу, поскольку все о происходят от одного предка, который может быть очень далеким и даже мифическим. В соответствии с положением этого общего предка вертикальная ось родства может быть более или менее длинной: от клана к потомству, проходя

