

Стили мебели

История мебельного искусства очень тесно взаимосвязана с историей стилей архитектуры и представляет собой целую отрасль декоративного прикладного искусства. В развитии мебельного искусства, в последовательности стилей мебели отразились различные социально-бытовые уклады общества, взаимосвязь с его материальной культурой, общественными взглядами и вкусами. В различные эпохи были созданы разнообразные типы и формы мебели, приемы обработки материала и способы отделки. Стиль в мебели - это общность формы, деталей, совокупность пропорций, рисунка и отделки предмета.

МЕБЕЛЬ ДРЕВНЕГО ЕГИПТА

(3500-1900 гг. до н. э.)

- Из всех рассмотренных стилей мебель Древнего Египта является наиболее древней. Образцы её были найдены при раскопках гробниц фараонов (3400 - 2000 гг. до н. э.). Это были чаще всего ларцы, стулья, кровати, табуреты, сделанные из крепких пород дерева с применением богатой инкрустации из малахита, золота, драгоценных камней, бронзы, слоновой кости. Конечно, очень малая часть образцов мебельного искусства Древнего Египта дошла до нас, так как подавляющая часть гробниц фараонов была разграблена еще до конца Античной Эпохи.

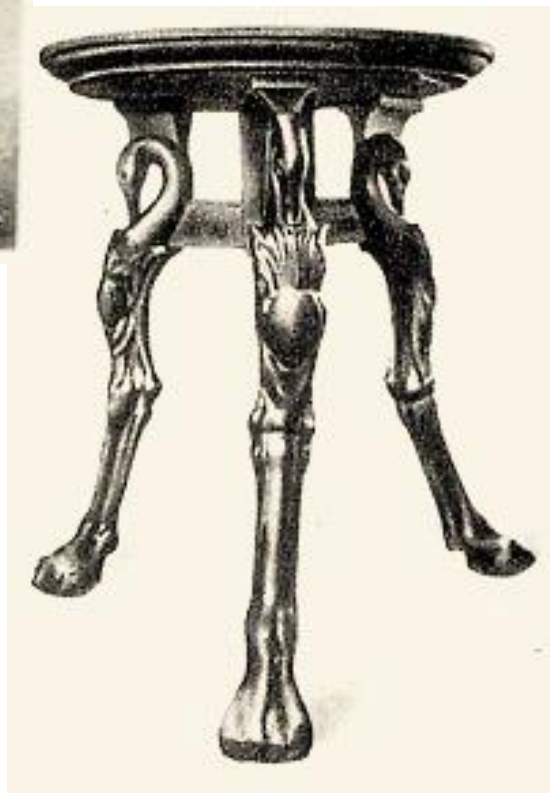
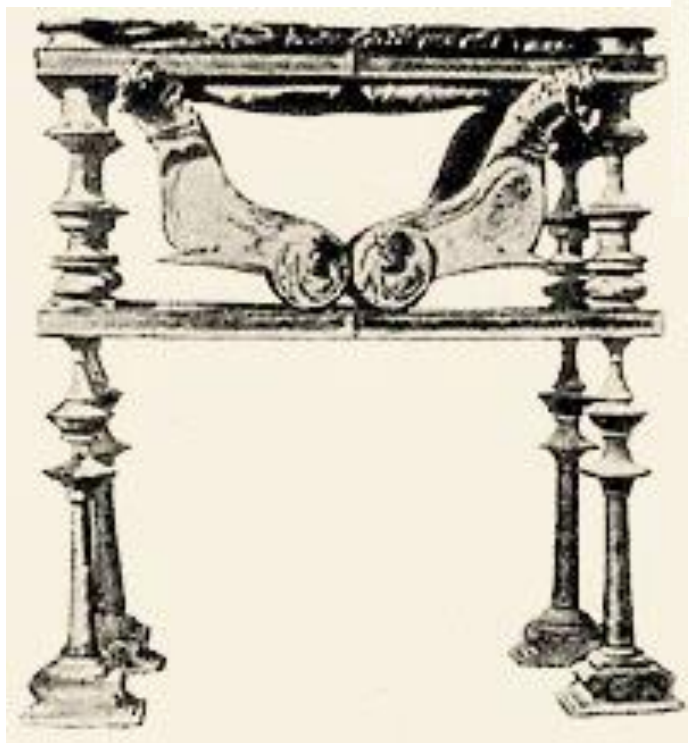
Ножки кресел , стульев и табуретов часто изготавливали в виде львиных лап, бычьих ног и ставили на каблучки. Спинки обычно были вертикальными, реже наклонными. Наклонная спинка часто соединялась с задними ножками дополнительной вертикальной опорной планкой.



МЕБЕЛЬ ДРЕВНЕЙ ГРЕЦИИ

(V век до н. э.)

По своим формам мебель Греции была очень близка к египетской, что обуславливается наследственностью и смешением культур. Наиболее распространенным видом древнегреческой мебели был ларь. Для производства мебели в основном использовали мрамор, бронзу и дерево. Подлинных образцов деревянной греческой мебели к сожалению не сохранилось. Мы знаем о ней по изображениям в вазовой живописи, в барельефах, по описаниям ее в произведениях греческих писателей. В V веке до нашей эры - в период расцвета всех искусств Греции - в мебели возникли новые интересные формы, более разнообразные и совершенные по пропорциям и обработке. Гармоничность пропорций и форм, так свойственная греческой архитектуре, проявилась также и в мебели. Характерен табурет на четырех ножках (дифрос). Сохранились изображения стула (клизмос) и ложа (клинэ), представляющего собой неглубокий ящик на ножках. Ножки мебели делали в виде львиных лап с крыльями грифонов, сверху они заканчивались головами зверей, грифонов, сфинксов, ветками аканта и пр. В креслах и диванах из этих же форм делались локотники. Во время еды люди возлежали на клинэ, поставленных вокруг стола. Столы (трапедза) делались низкими. Они были круглыми или прямоугольными по форме и в большинстве случаев переносными. После еды их задвигали под клинэ, высота которой равнялась примерно метру.



МЕБЕЛЬ ДРЕВНЕГО РИМА

(III век до н. э.)

Формировался стиль мебели Древнего Рима под огромным влиянием Греции и Египта. Точнее даже сказать, что без этих предшествующих культур не было бы и древнеримской культуры в том виде, в каком мы ее знаем сейчас. Также оказывали влияние и культуры стран, завоеванных и присоединенных к Римской империи. Примеры характерной мебели того периода - скамья для двоих (бицеллиум), предназначенная для особо заслуженных граждан; курульное кресло для высших чиновников (консулы, преторы) - табурет с ножками, перекрещивающимися в виде буквы "X"; кресло домохозяина и императорский трон (солиум), которые делали богато украшенными, с подлокотниками, на высоких ножках и ставили на небольшой постамент. Стулья со спинками называли катедрой. Столы, так же как в Греции, были очень низкими; вокруг стола ставили лежа (клинэ), на которых лежали во время трапезы. Стол и три лежа назывались триклинием. Так же называлась и комната, в которой обедали. Раскопки, проведенные в городах Геркуланума и Помпеи, дали богатейший материал для изучения мебели Древнего Рима. При общем сходстве с мебелью Греции древнеримская мебель (III в. до н. э.) перенасыщена украшениями с орнаментами, лепниной, резьбой. Бесконечные войны и тяга к роскоши не могли не отразиться на характере производства мебели. Основная тема орнаментов - военные трофеи. Основным материалом мебели Древнего Рима - мрамор, дерево и бронза.



ВИЗАНТИЙСКАЯ МЕБЕЛЬ (IV-XV ВВ.)

В Византии (с IV по XV в.) можно сказать полностью сохранился римский характер мебели (так как собственно Византия являлась осколком Римской Империи), но чрезмерное увлечение роскошью, перенасыщение предметов обстановки украшениями уничтожило изящество форм мебели. При ее изготовлении делался упор на ценные материалы - золото, слоновую кость, драгоценные камни, что способствовало полному уничтожению византийской мебели при разраблении городов во время многочисленных войн. До наших дней не дошло почти никаких ее образцов, сохранились только изображения мебели на миниатюрах. В домах были очень распространены ткани. Из украшенных узорами шелковых тканей делали покрывала, занавесы, скатерти. Использовали византийцы и мягкую мебель - низкие диваны, тахты,- заимствованной из восточных стран.



РОМАНСКИЙ СТИЛЬ МЕБЕЛИ

(XI-XIII вв.)

Этот период находит свое развитие в тех самых "темных веках" раннего средневековья, о которых известно не очень много, большая часть информации о том времени уже отнесена к мифам и сказкам, которые словно живут в руинах старинных замков и монастырей, в легендах о славных рыцарских ристалищах и походах в далекие земли, о спрятанных сокровищах и поиске Священного Грааля.

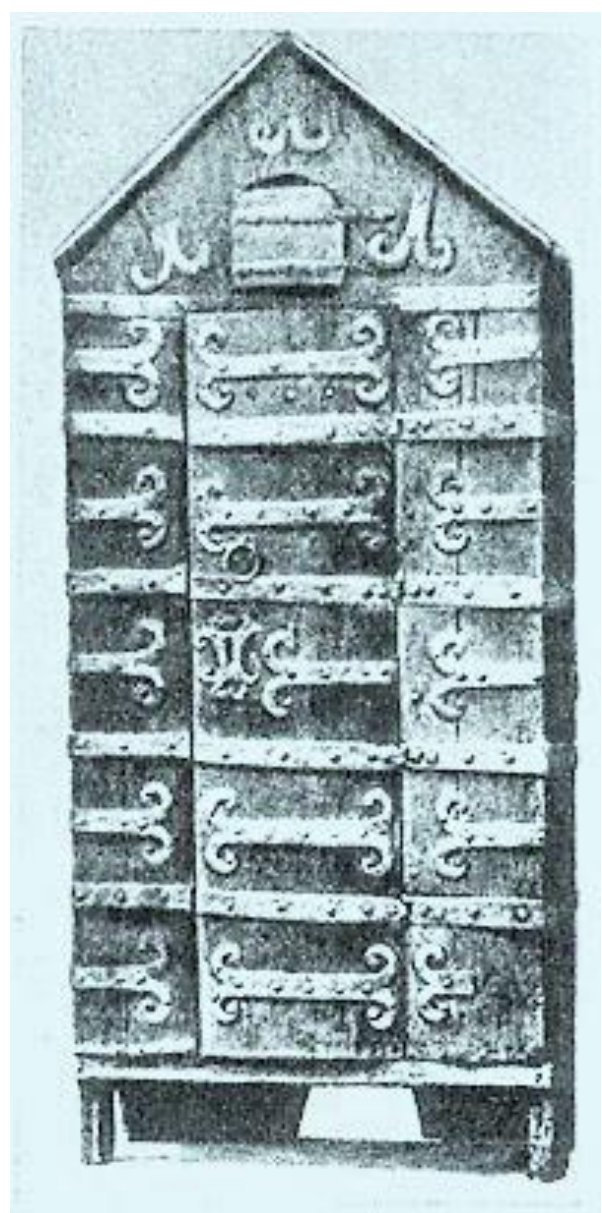
Чтобы ознакомиться с деревянными интерьерами и мебелью тех загадочных и давно минувших средних веков, нам нужно остановиться на внутреннем деревянном убранстве крепостных замков и церквей. В замках феодалов для проживания строили "жилые башни". Главным помещением в этих башнях был высокий, достаточно темный зал, огороженный каменными стенами с колоннами, каминами и фресками, при этом этот зал все равно оставался достаточно холодным и мрачным помещением, особенно зимой его было практически невозможно прогреть. Уже позже интерьеры отделываются деревянная обшивкой, потолочные балки, образующие деревянный потолок, раскрашивались в разные оттенки, пол при этом уже начали покрывать керамической плиткой, коврами. Также в центре этой особо укрепленной башни находился колодец, позволяющий осажденным в крепости людям всегда иметь питьевую воду. Разумеется в центральном зале башни всегда располагался камин, комплексная отделка которого - это отдельная интересная тема. В средневековых городах сперва также были достаточно скромные деревянные интерьеры. Сами комнаты были узкие, темные; деревянная мебель в них была примитивная, даже более скромная, чем в самом начале античного опыта изготовления мебели. Краски романского стиля яркие, насыщенные, чрезмерно броские. С характерными для романского периода мебельными формами мы можем судить по обстановке церквей: это кресла для клироса, мебель ризниц. Это, наверное, наиболее часто встречающиеся предметы интерьера того периода

Стремление людей к роскошной мебели в этот период истории выглядит незначительным, что вполне объясняется суровыми реалиями того времени, соответственно и само мебельное производство находилось в достаточно зачаточном состоянии, не продолжая славные столярные традиции Античности. Шкафы романского периода сделаны грубым плотницким инструментом из толстых, достаточно неаккуратных досок, элементы конструкции соединялись между собой коваными металлическими полосками. О более сложных соединениях и использовании филенок речь на то время вообще даже не шла.

В Западной Европе XI - XIII веков мебель была достаточно проста и ее было очень мало даже во дворцах. На протяжении длительного отрезка времени вырабатывались устойчивые, неизменные формы предметов. Романская мебель точно соответствовала своей эпохе и менталитету средних веков, отвечая самым простым критериям - практичность и надежность. Она была целиком произведением народного искусства, особенно крестьянская. Главными предметами деревянного интерьера домов жителей средневековья были сундук, который часто заменял собой стул и стол, кровать и бывало, что и шкаф (сундук, поставленный вертикально, явился прототипом первого шкафа). Прямоугольные столы делали с двумя боковыми щитами вместо ножек, соединенными брусками, которые заклинивались деревянными клиньями. Столы делались очень простыми, чаще всего они представляли собой съемную доску на двух козлах. Очень часто в изготовлении романской мебели использовалась оковка поверхности деревянного изделия железными полосами. Из точеных прямых брусков делали стулья и скамьи, кресла. Характерен табурет на трех ножках. Стулья часто не покрывались обивкой, они в основном были покрыты достаточно толстым слоем краски. Прямые спинки, ножки - точеные. Затем уже стала использоваться и резьба по дереву (это разного рода стилизованные листья, мифические животные, орнаменты). Материалом для изготовления мебели служили дуб, ель, кедр. Делали ее в основном плотники и кузнецы.

Сейчас нам трудно представить, что какой-либо из элементов интерьера того периода мы можем использовать в современном столярном ремесле. Но комоды, обитые металлическими коваными полосками, кресла, больше похожие на трон, громоздкие шкафы, выполненные с применением полного перечня технологий по искусственному состариванию древесины, могут придать вашему домашнему кабинету или библиотеку особую индивидуальную изюминку, создав атмосферу глубокой сказочной старины. Прекрасно будет смотреться и стол, массивный и нарочито-грубый, окованный железом, занимающий центральную часть кабинета. Находясь за ним, хозяин такого домашнего кабинета будет чувствовать себя настоящим королем положения.

Также неплохо будет смотреться комплексная отделка в таком стиле интерьера деревом вокруг домашнего камина. Здесь уже можно развернуть настоящий домашний очаг, на подобии таких, какие были в замках рыцарей и королей в эпоху раннего средневековья.



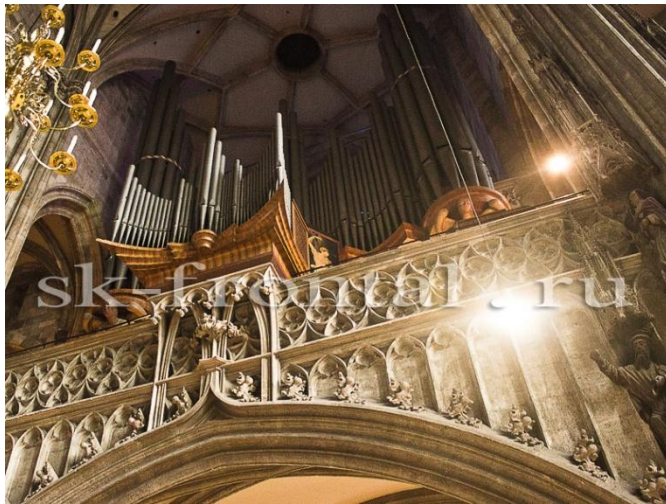
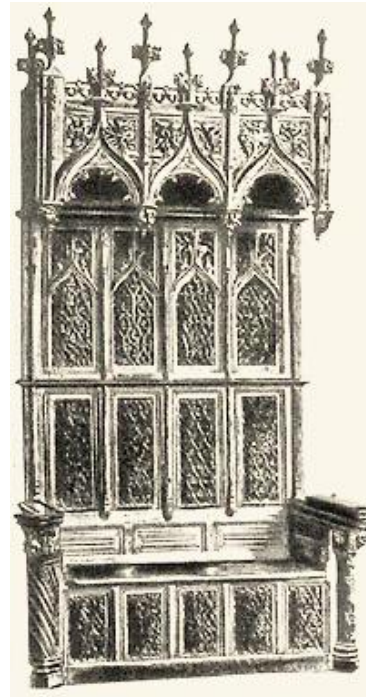
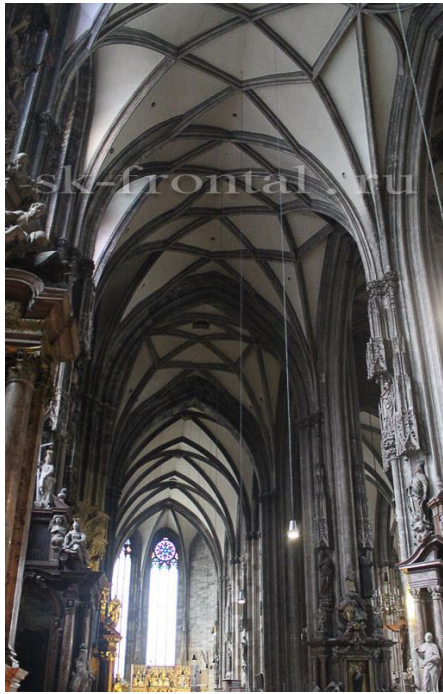
ГОТИЧЕСКИЙ СТИЛЬ МЕБЕЛИ

XIII-XIV вв.

В интерьере жилищ развивающихся городов Европы со второй половины XIII века стали появляться предметы с элементами готической архитектуры. Родоначальницей этого нового стрельчатого стиля стала Франция.

Вещи, как и архитектуру, начали делать более стройными, изящными, легкими. Для украшения мебели начали использовать сквозную резьбу, в орнаменте которой преобладали растительные и архитектурные мотивы, изображение сюжетов современной жизни, скульптурные украшения. Изменилась и основная конструкция, концепция мебели. При ее производстве стали делать каркас, в который уже вставлялись филенки, покрытые резьбой, позолотой и росписью. Основные материалы – дуб, ясень и каштан.

Изготавливали мебель столяр, резчик, слесарь, а отделкой занимались живописцы и позолотчики. В целом, мебель готического стиля достаточно проста. Основной формой готического кресла был сундук с глухой, высокой спинкой, подлокотниками и подъемным сиденьем. Такого же типа были и скамьи с балдахином. Его украшали узорными деталями, шпильями и т. п. Кровати делали с высокими спинками и так же с балдахинами. Стулья того периода остаются все еще достаточно неудобными, прямых форм. Столы же приобрели более разнообразные формы. Самым характерным является стол с торцевыми стенками, сильно выступающей столешницей, с глубоким выдвижным ящиком. Появляются письменные столы с поднимаемой столешницей. Шкафы также имели в своей основе поставленный на ножки сундук. Широко применялась оковка железными полосами. В предметах быта превалирует копирование в дереве церковной архитектуры. Каркасы украшаются архитектурными элементами: стрелами, башенками, поперечными элементами, а также изображениями фигур. Появляются прототипы всех основных ныне существующих видов мебели. Забытая со времен античности рамочно-филенчатая вязка вновь очень активно используются, чему способствует появление в 1322 году лесопильни. Сами филенки теперь становятся любимым и часто используемым элементом декора (ажурный и лиственный орнаменты, ленточные плетения).



МЕБЕЛЬ РЕНЕССАНСА (Эпоха Возрождения XV-XVI вв.)

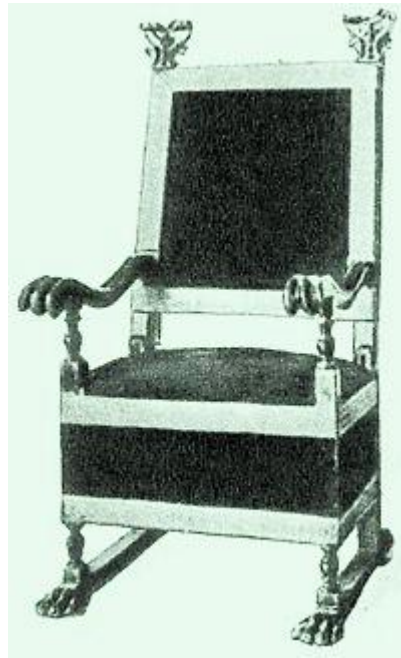
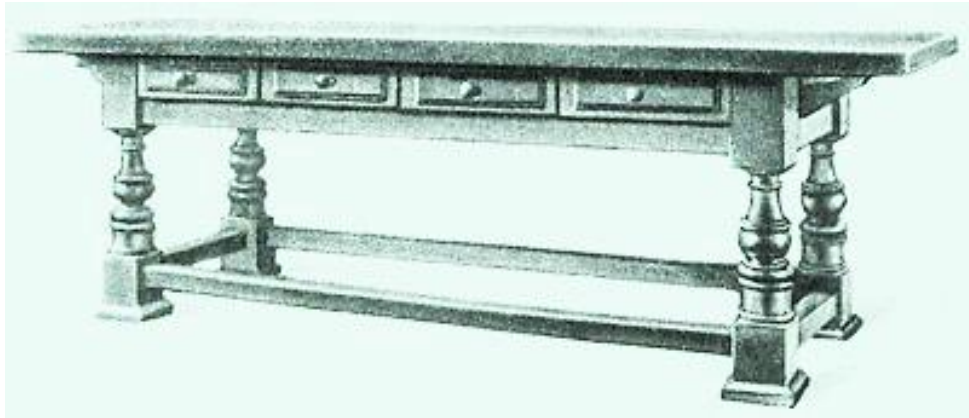
Начиная с XV века жилые дома Европы все больше наполняются различной деревянной мебелью, но она все еще не имеет никаких значительных изменений по сравнению с готической. Распространен сундук-ларь с фасадом, украшенным цоколем с карнизом и пилястрами. Постепенно со второй половины XV века мебель стала украшаться элементами, характерными для архитектуры стиля Эпохи Возрождения. Выразилось это в том, что экспрессивные вертикали готического стиля сменились спокойными горизонтальными членениями, гармоничными и соразмерными.

За основу стиля были взяты античные образцы, ведь, собственно само название эпохи «Возрождение» подразумевает «Возрождение Античности». Ренессанс берет начало в Италии, где очень сильно развилось производство мебели. Знаменитые флорентийские архитекторы того времени Бендетто и Джулиано да Майяно (мебельщики и резчики по дереву) способствовали расцвету мебельного искусства. Они создали новые формы мебели по пропорциям

Художественный принцип согласованности пропорций в архитектуре Раннего Ренессанса нашел свое отражение и в создании предметов обстановки. Большое значение начинают придавать профилировке мебели. У ларей, имевших форму прямоугольного ящика, появляются точеные ножки, стенки их становятся изогнутыми и отделываются резьбой с позолотой и росписью, применяется и интарсия - деревянная инкрустация. В росписи мебели принимают участие крупные художники. Наиболее распространенными типами мебели были ларь (кассоне) скамья-ларь со спинкой и подлокотниками в виде двух сундучков (кассапанка), стулья двух типов - на четырех ножках и на двух резных досках с восьмиугольными сиденьями, кровати - низкие, без балдахина, с резными столбиками по углам. В XVI веке появляются новые образцы мебели: бюро-конторки, мягкие кресла. В Италии широко проводились раскопки античных произведений искусств. Находки античных образцов оказали огромное влияние на характер мебели итальянского Высокого Ренессанса. Предметы обстановки начинают украшать элементами архитектуры: пилястрами, колоннами, целыми антаблементами, фризами, карнизами, капителями, разработанными по шаблонам тонкого рисунка. Большое распространение получили детали в виде львиных лап, голов баранов, различных масок, кронштейнов и прочих атрибутов античной мебели. Конструктивные части вещей маскируются декоративными элементами с богатой позолотой, росписью и мозаикой из различных пород дерева. Для украшения на филенках шкафов иногда создают перспективно построенные архитектурные пейзажи.

В целом мебель Эпохи Возрождения решается как архитектурное сооружение с колонками, карнизами и фронтонами. Мебель начинает меняться на более легкую и подвижную. Орнамент также основывается на античных образцах, но становится все более и более утонченным. Цвет мебели в основном - натуральный цвет древесины.

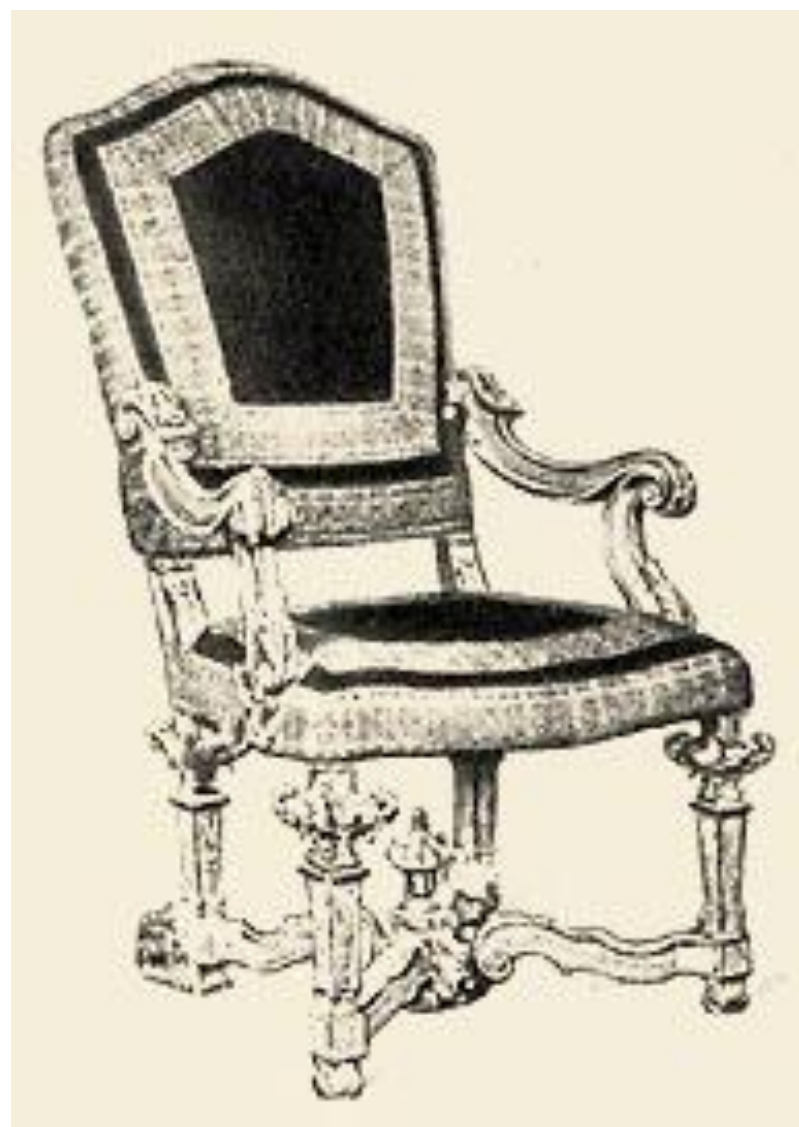
В крупных городах Италии утверждались различные направления в обработке и характере мебели. В Риме, Сиенне и Болонье вырабатывалась мебель с крупной декоративной резьбой; в Ломбардии и Венеции применяли инкрустацию из слоновой кости и черного и светлого дерева с геометрическими узорами, получившую название чертозской мозаики (Чертоза-Павийская - монастырь недалеко от Милана): в Генуе и Лигурии вырабатывали шкафы-бюро и поставцы-креденцы с множеством выдвижных ящиков и дверцами, покрытыми рельефной резьбой. Самым распространенным материалом для производства мебели был орех. Новые формы мебели возникли в это время в Голландии. Оживленная торговля Голландии с ее колониями обогатила ассортимент материалов для изготовления мебели. Кроме ореха, голландские мастера стали употреблять и различные экзотические породы деревьев - черное палисандровое дерево, амарантовое и розовое бразильское дерево. Художник Вредемен де Бризе выпустил специальный альбом проектов и эскизов мебели. От готических конструкций мастера перешли к архитектурным сложным композициям с сильно развитыми карнизам, цоколями, филенками и витыми колоннами. Появляется новый тип стула и кресла с ножками и спинками из витых круглых стержней, с характерными кубиками в местах соединения отдельных частей. Спинки и сиденья обивают кожей или гобеленом и прикрепляют к дереву гвоздями с крупными шляпками. Столы создаются в основном двух типов: прямоугольный с массивной



МЕБЕЛЬ СТИЛЯ БАРОККО (конец XVI -начало XVIII в.)

Мебель французского барокко возникла на основе итальянских образцов. На королевскую мебельную фабрику были приглашены многочисленные итальянские мебельные мастера. Художники, работавшие по мебели (Жан Лепотр и Блондель), выпустили альбомы с рисунками образцов мебели. Мебель в стиле Людовика XIV называют также мебелью стиля Буль, по имени основателя фирмы целого поколения придворных фабрикантов и мастеров Андре-Шарля Буль. Эта мебель проста по форме, но очень перегружена украшениями и инкрустацией, закрывающими собой всю плоскость дерева. Основное, что отличает барокко, - это высокая динамичность форм, взволнованный ритм кривых линий. Для формирования объемных поверхностей возникает техника деревянного мозаичного набора, когда кусочки фанеры сначала склеивали, потом шлифовали и покрывали лаком. В результате появляются очень пластичные поверхности предметов: крученые колонны, богато профилированные карнизы и рамки. Орнаментика делалась по мотивам античного Рима с пышными акантовыми завитками, изображениями военных трофеев, лавровых венков, мечей и т.п.

Такая мебель была распространена не только во Франции, но и в других странах на протяжении всего XVIII века. В XVII веке появляется шезлонг - удлиненное кресло с откидной спинкой, предназначенное специально для лежания. В стульях появляется гнутая ножка, но принога сохраняется. В украшение орнамента вводится позолота и инкрустация. Все чаще обивается декоративными тканями и украшается бахромой. Появляются гарнитуры, входит в употребление комод. Мебель обивают гобеленовой тканью специально подобранного рисунка по форме изделий. Рисунки гобеленов состояли из замысловатых сочетаний цветов, растений, животных, птиц, атрибутов музыки, обрамленных гирляндами и лентами. У стен больших залов и гостиных ставили консоли (особые столы) на двух ножках с зеркалом над ними. Консоли украшали сильно профилированными и прихотливо изогнутыми проножками и картушами. В начале XVIII века начали появляться письменные столы, комоды, бюро с выдвигаемыми ящиками.



МЕБЕЛЬ СТИЛЯ РОКОКО (XVIII

В.)

Со временем пышный стиль барокко перешел в более легкий, можно сказать капризный стиль рококо (rococo), характерный абсолютным отсутствием прямых линий. В переводе Рококо означает «раковина».

Ключевое слово «изящный». Рококо явилось блестящим завершением стиля барокко. Рококо это стиль салонов и будуаров. Для форм мебели рококо характерен полный отказ от автономности отдельных элементов конструкций, симметрии, и прямых линий. Деревянная мебель рококо кажется будто бы отлитой из одной пластичной массы. Резьбы по дереву становится меньше, её заменяют бронзовые накладки цветной лак. В колорите преобладают нежные пастельные тона - белое с голубым, зелёным или розовым и непременно золото. В мебели для сидения рождаются новые формы: Канапе, шезлонг, глубокое кресло «бертер». У стульев исчезают проноги появляются секретер и туалетный столик.

Художники Жюль Оппенор, Клод Жилло и Жюст-Аврелий Мейсонье издали альбом своих эскизов мебели, способствуя популяризации этого нового стиля. Во Франции мебель этого стиля носит название стиля Людовика XV. Выдающиеся мастера-мебельщики - Крессен, бронзовщик Кафиэри. Мебель стиля Рококо изящная, небольшая по размерам, со сглаженными углами и удобная для пользования. Характерные изогнутые ножки, спинки и локотники, диваны обильно покрывались резьбой и бронзовыми накладками в виде гирлянд растений, раковин, цветов, составляющих неповторимый рисунок локального орнамента.

Деревянные элементы предметов мебели красили в светлые тона - голубой, зеленый, белый, - лакировали, местами золотили. Позже бронзовые детали в отделке мебели заменили привезенные из Китая лаки. На мягкие части диванов и кресел накладывали подушки, обитые шелковой материей, с крупными букетами цветов. В интерьере появились комоды, передний фасад которых был украшен китайским лаком или пейзажем в китайском духе - с пагодами, ажурными мостиками, башнями и пр.- декоративные столы, богато инкрустированные. Со второй половины XVIII века предметы мебели начали украшать мозаикой из дерева (мастер-краснодеревец Эбен).

Наиболее распространенными предметами интерьера были стулья с решетчатой спинкой, диваны-канапе (соединение в одно целое двух или трех кресел), шкафы-секретеры, бюро, комоды с огромным количеством выдвижных ящиков, кровати и т. д. В последней трети XVIII века характер английской мебели меняется - изогнутые формы мебели Чиппенделя вытесняются четкими, прямыми линиями, характерными для архитектуры классицизма. Архитектор Адам, побывавший в Италии в 1770 году, своими работами в духе классицизма Италии и Франции, получившими в его проектах своеобразный, чисто английский характер, также способствовал распространению нового стиля в мебели. Работавшие с ним мебельщики-краснодеревцы Хэппльуайт и Шератон создают новое направление в мебели с ясными, четкими линиями классицизма. Им были изданы руководства и проекты с чертежами и эскизами новой мебели. После стиля Чиппендель в Англии был стиль Хэппльуайт, а затем возник стиль Шератон. В мебели Хэппльуайт сохранилось еще много кривых линий в спинках и диванов. Мебель стиля Шератон имела четкие, прямые линии, очень тонко прорисованные детали. Широко применялся подбор разных пород дерева по цвету и текстуре в филенках и

Наиболее распространенными предметами интерьера были стулья с решетчатой спинкой, диваны-канапе (соединение в одно целое двух или трех кресел), шкафы-секретеры, бюро, комоды с огромным количеством выдвижных ящиков, кровати и т. д. В последней трети XVIII века характер английской мебели меняется - изогнутые формы мебели Чиппенделя вытесняются четкими, прямыми линиями, характерными для архитектуры классицизма. Архитектор Адам, побывавший в Италии в 1770 году, своими работами в духе классицизма Италии и Франции, получившими в его проектах своеобразный, чисто английский характер, также способствовал распространению нового стиля в мебели. Работавшие с ним мебельщики-краснодеревцы Хэппльуайт и Шератон создают новое направление в мебели с ясными, четкими линиями классицизма. Им были изданы руководства и проекты с чертежами и эскизами новой мебели. После стиля Чиппендель в Англии был стиль Хэппльуайт, а затем возник стиль Шератон. В мебели Хэппльуайт сохранилось еще много кривых линий в спинках и диванов. Мебель стиля Шератон имела четкие, прямые линии, очень тонко прорисованные детали. Широко применялся подбор разных пород дерева по цвету и текстуре в филенках и инкрустациях (маркетри). Начинают создавать комбинированную мебель - комоды с откидной доской для письма в соединении с книжным шкафом и бюро-кабинеты в соединении с горкой для фарфора.

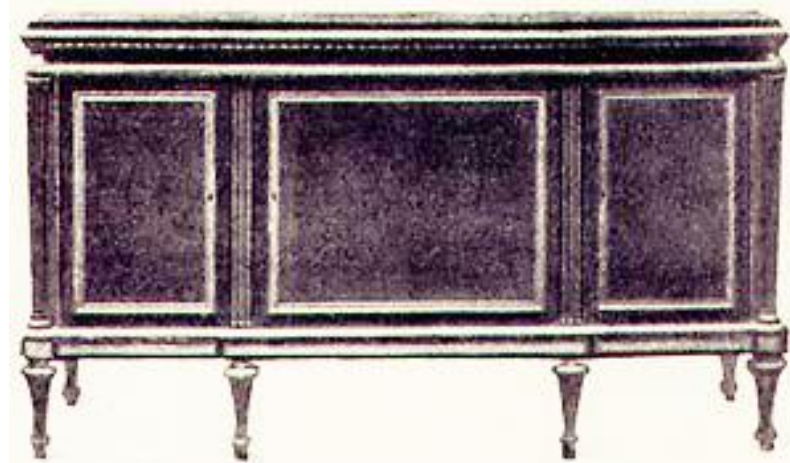
Основным материалом было дерево местных пород - орех, липа, легко поддающиеся тонкой резьбе. В английской мебели XVIII века были созданы оригинальные, удобные и красивые формы, которые распространились далеко за пределы страны и сохранились в производстве мебели разных стран вплоть и до наших дней. В создании этих форм мебели большая заслуга принадлежит талантливому мастеру Томасу Чиппенделю (1709 - 1779). Мебельное производство до него находилось под сильным влиянием голландской мебели (стиль королевы Анны), отдельные элементы которой были заимствованы из Китая: изогнутые ножки стульев, кресел, столов и комодов в виде птичьей лапы, зажавшей шар, геометрические, угловатые резные спинки кресел и детали шкафов с ажурными перекладинами. Из этих элементов Чиппендель и начал создавать свою мебель, придавая ей более легкие, изящные формы рококо, улучшая пропорции и удобство. Образцы предметов обстановки, созданные им, были легки и изящны по форме, с удобными и красивыми пропорциями. В 1745 году Томас Чиппендель издает руководство для столяров с рисунками и чертежами мебели. Мебель Чиппенделя в отличие от модной в то время французской мебели стиля рококо не красилась и не покрывалась позолотой, выявляя игру текстуры древесины. Деревянные части предметов покрывались только воском или прозрачным лаком. Чиппендель ввел в мебельное производство ценные породы дерева - красное, лимонное и др.



МЕБЕЛЬ СТИЛЯ КЛАССИЦИЗМ (середина XVIII – начало XIX в.)

Пресыщенность причудливыми формами стиля рококо вызвала к жизни призывы к более трезвому и рациональному искусству. Вернулась мода на всё античное. Так появился Классицизм с его строгими ясными логичными формами. Капризные формы рококо постепенно «успокаиваются», линии выпрямляются, начинает преобладать ясность и гармоничность пропорций, равновесие частей. Декор сводится к минимуму. Мебельные ножки выпрямляются, подчеркивается их функция опорно-несущих конструкций.

Они уподобляются суживающимся к низу колоннам. Мебель французского классицизма также известен как стиль Людовика XVI. К середине 70-х годов XVIII века во Франции все большее распространение находят комоды, письменные столы, дамские бюро, секретеры с прямыми ножками, ровными горизонтальными карнизами и тягами. Позолота и окраска мебели уступают место фактуре дерева. В качестве украшений использовали маркетри (клееная мозаика из разных пород дерева), бронзовые накладные медальоны, фарфоровые вставки и пр. В мебели классицизма уже нет слитности деталей в одной массе, выделяется конструктивный принцип. Мягкая мебель обивается тканями с цветочным орнаментом, употребляли специальные штучные ткани - гобелены или вышитые ткани с изображением цветов, букетов и пасторальных сцен. В декоре преобладают античные мотивы. Нередко употребляются цветные лаки (белый, зелёный) в сочетании с лёгкой позолотой отдельных деталей. Прославленными мастерами мебели классицизма были Ризенер, Бенеман, Жакоб, Рентген, бронзовщик Домир.

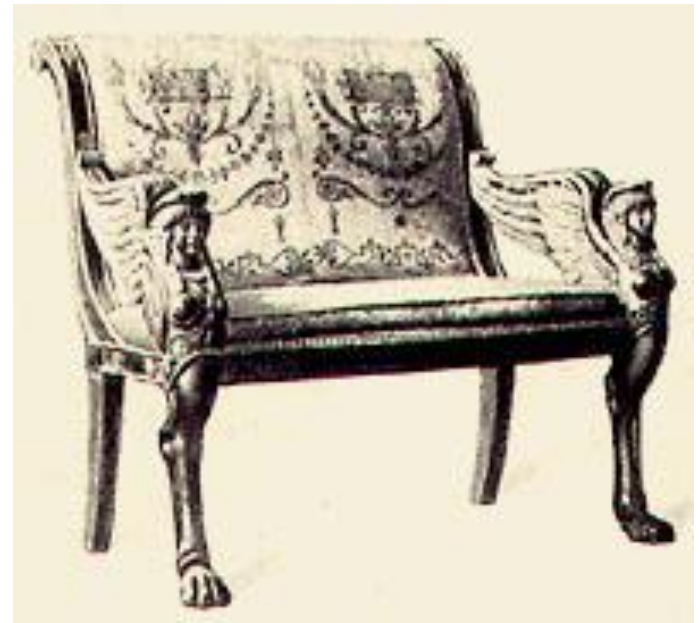


МЕБЕЛЬ СТИЛЯ ПОЗДНЕГО КЛАССИЦИЗМА-"АМПИР" (вторая половина XVIII - начало XIX вв.)

К концу XVIII века в строгих формах французской мебели большое распространение получает отделка античными элементами: древне-римскими щитами, шлемами, копьями и разнообразными деталями античного орнамента. Римская империя стала не просто идеалом красоты, но и руководством к действию. Если до этого античные мотивы органично использовались, то теперь им прямо подражают. Это связано было с раскопками древних городов Геркуланума и Помпеи, начатыми в 1755 году.

Возникает стиль амбир, выражающий вкусы военной империи Наполеона I (архитекторы Персье и Фонтен), ведь собственно «Амбир» означает «Империя». Формы мебели стиля Амбир строго конструктивны, подчиняются законам античной архитектуры, очень тонки по рисунку и пропорциям. Материал - красное дерево с бронзовыми украшениями в виде отдельных, точно скомпонованных деталей. Для предметов интерьера характерны большие плоскости гладкого полированного дерева (в дверцах и боках шкафов, секретерах, крышках столов и пр.), подобранного по слоям с игрой текстуры. Для обивки преимущественно использовались ткани шелка.

Мебель стиля амбир была парадной и в основном заполняла дворцы. Мебель ампира была уже не столь удобной как до этого: комфортом сознательно жертвуют ради величественности форм. Столы-бюро, стулья и кресла, подобно зданиям, опирались на колонны и золоченые статуи, заменявшие ножки. В декоре ярко выражен воинственный дух эпохи: Всевозможное оружие, факелы, лавровые венки, часто повторяющаяся буква «M». После похода в Египет становятся популярны египетские мотивы (пирамиды, иероглифы, сфинксы). Символом стиля явилось красное дерево - красивая экзотическая древесина, которой покрывали все предметы мебели.



МЕБЕЛЬ ЗАПАДНОЙ ЕВРОПЫ

XIX-XX вв.

В жилых домах буржуазии и купечества в 20-х годах XIX века появляется более интимная, скромная по сравнению с предметами стиля ампир, мебель, получившая название мебель стиля бидермейер.

При создании вещей стиля бидермейер главное внимание уделялось удобству и уюту обставляемого помещения. Мебель делали небольших размеров, с гармоничными, округлыми линиями, без излишних украшений, используя красивую фактуру фанеры разных пород дерева (красного дерева, березы, груши).

Основными материалами для обивки были ситец и репс. Очень распространенной стала мебель с выдвигаемыми ящиками в виде шкафов, комодов, рабочих столиков, секретеров, витрин, различных этажерок, трельяжей, подставок, диванов и соф. С 30-х годов XIX века характерна быстрая смена моды на мебель. Предметы обстановки, созданные в это время, повторяли вещи прошедших стилей - готики, рококо, Ренессанса. В некоторых образцах мебели komponуются элементы разных стилей. Это приводит к эклектическим, неинтересным формам. Модна была мягкая мебель со множеством драпировок, оборок и подушек. Появляется увлечение восточной мебелью. Входят в потребление мягкие турецкие диваны, оттоманки, курительные столики, китайские и японские предметы обстановки. В конце 40-х годов повторяется стиль рококо, получивший название в Англии стиля королевы Виктории, во Франции стиля Людовика-Филиппа, а позднее стиля Наполеона III

Модной мебелью в 50-е годы XIX века была гнутая (венская) мебель, получившая широкое распространение благодаря тому, что она была дешевой, легкой и удобной в пользовании. В 90-е годы XIX века появляется стиль модерн, характерный поисками новых форм в мебели, в ее отделке и материале. Мебель стиля модерн была очень разной. Создатели этого стиля в своих решениях стремились к большей комфортности, гигиеничности, новым композициям. Мебель стиля модерн не имеет четкой, логически обоснованной архитектурной формы, для ее украшения используются асимметричные решения композиции. Красное дерево выходит из моды. Оно заменяется дубом, орехом, березой, грушей, кленом светлых тонов.

Современная мебель отличается лаконичностью, простотой формы, унификацией деталей для удобства массового производства. Красота вещи достигается выявлением фактуры дерева и гармоничностью самой формы предмета.



Русский стиль мебели

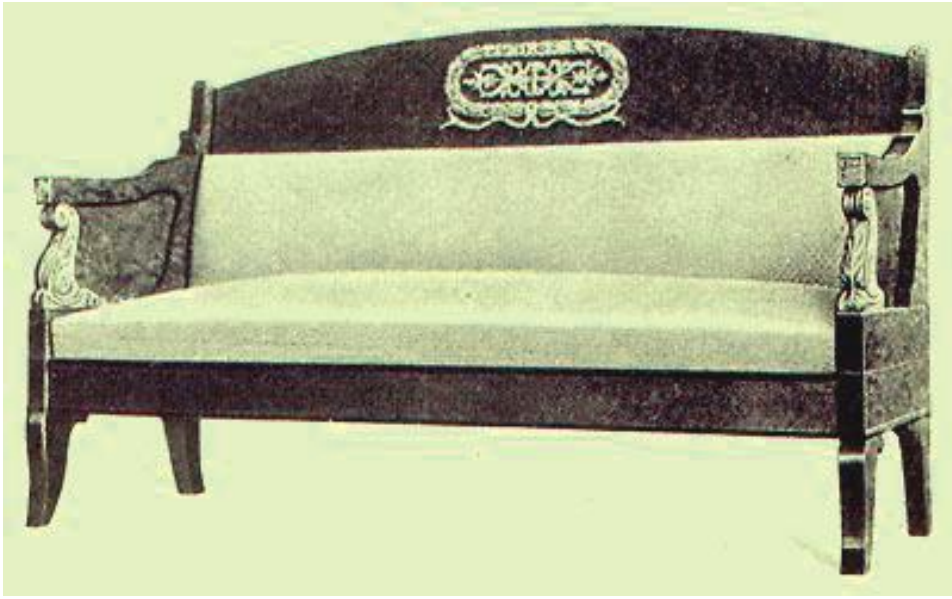
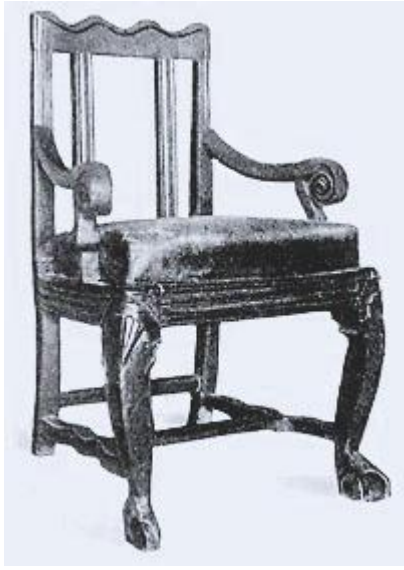
В своем развитии русская мебель прошла в основном те же исторически сформировавшиеся стили, что и европейская мебель. Но в русских образцах мебели часто чувствуется большая самобытность, индивидуальность трактовки формы и отделки изделия с выявлением своего национального характера.

В Древней Руси мебель изготавливалась народными мастерами-умельцами, на протяжении веков выработавшими свои очень удобные конструкции, передававшиеся из поколения в поколение и сохранившиеся в быту (особенно в крестьянской мебели) до XIX века. Мебель была тесно связана с планировкой помещений, нередко встраивалась в точно отведенное ей место.

Основными предметами обстановки жилища были скамьи, лавки и табуретки с квадратными или круглыми сиденьями, носившие название стульца или столца. Открытые полки для посуды, настенные или стоящие на полу шкафы, массивные столы, снабженные ящиками или шкафчиками. Стулья и кресла встречались в таком интерьере редко. Лавки и скамьи делались неподвижными (вдоль стен) или переносными; они предназначались не только для сиденья, но и заменяли кровати. Скамьи были со спинками и без них. Спинки иногда делались перекидными и назывались переметом (скамья тогда называлась переметной). Сундук в обстановке русского жилища появился позднее. Мебель украшалась сквозной и глухой резьбой, пропильными узорами, различными профилями, точеными колонками, повторявшими формы русской архитектуры, покрывалась росписью. В орнаментике преобладали животные, растительные (травы) и геометрические мотивы. В церковной мебели основной формой были очень разнообразные свечные ящики.

Мебель русского барокко и рококо, связанная с именами замечательного архитектора Растрелли, в своих формах и отделке повторяла все богатство архитектурных форм зданий. В XVIII веке в России начали выделывать железную мебель в Туле, но производство ее было очень невелико и образцы попадали в основном только во дворцы. Изготавливались стулья, кресла, скамьи простые по форме, но довольно тяжелые и жесткие. Эти вещи отличались необыкновенно тонкой, филигранной обработкой деталей, сквозным орнаментом с насечкой золота и серебра, блестящими "алмазными" гранями, образующими настоящее металлическое кружево высокого художественного качества. Русская мебель второй половины XVIII - начала XIX века была связана с архитектурой интерьера, точно повторяя основные элементы архитектуры классицизма, творчески использующего античные архитектурные формы. Предметы обстановки отличаются легкостью, строгостью и простотой. Они были удобны по форме и не перегружены украшениями. Скупые, хорошо проработанные профили и отделка повторяли орнаменты лепки и росписи стен и потолков. Стулья и кресла классицизма имеют прекрасные округлые линии и профили, напоминающие античные образцы. Они делались с учетом пропорций фигуры человека. Мебель русского классицизма можно разделить на две группы - по форме, характеру отделки и материалу. Первая группа - это дворцовая, парадная мебель. Создавалась она по проектам крупнейших русских архитекторов - А. Н. Вороницина (мебель для дворца в Павловске), К. И. Росси (мебель для многих дворцов Петербурга), Джакомо Кваренги, В. П. Стасова, Доменико Жилярди и других. Эту мебель выполняли из дорогих материалов в столичных мастерских. Крупными мастерами-мебельщиками в это время были Гамбс и Тур. Петербургский мастер Гамбс работал в России приблизительно с 1790 г. до 60-х гг. XIX в. Он состоял придворным мебельщиком. Фирма Гамбс продолжалась его сыном. Тур был мастером-краснодеревцем и работал вместе с Гамбсом. Вторая группа - мебель бытовая. Ее делали в основном по проектам крепостных мастеров в тех же строгих, высокохудожественных принципах классической архитектуры. Она заполняла помещичьи усадьбы и городские дома. Небольшие мебельные мастерские были в Петербурге, Москве, Вятке и помещичьих усадьбах, таких, как Архангельское, Останкино и др. Мастера создавали свои оригинальные решения многочисленных предметов обстановки, сообразуясь со вкусом заказчиков и со своими знаниями обработки дерева, обогащая мебель народным искусством. Известны имена талантливых мастеров-мебельщиков: Зенина, Нащекина, Сидорова, Уточкина - в Москве, Ивана Рудина, Андрея Федорова - в Вятке. Материалом для мебели в основном служили береза, орех, тополь и ясень, которые отделывались почти всегда под модное тогда красное дерево. В 70-х годах XVIII века в России для изготовления мебели впервые была использована карельская береза.

Это крупный вклад русских мастеров в мировое искусство мебели. Отличительной чертой предметов обстановки того времени были всевозможные механические устройства - потайные ящики с незаметными пружинами, складывающиеся, выдвигающиеся с поворотами отдельных частей, целой системой запоров и услуг, вплоть до крошечных музыкальных инструментов, исполняющих целые оперные увертюры. В условиях крепостного труда не считались со временем, потраченным на изготовление предмета. Переходный стиль от классицизма к ампиру в русской мебели носит название "павловский", хотя по времени он был гораздо дольше, чем царствование Павла I, продолжавшееся с 1796 по 1801 год. Павловская мебель - крупная и массивная по форме. Декоративная отделка ее с большими пятнами орнамента на гладком фоне в основном красного дерева или карельской березы подчеркивала массивность предмета. Характеру орнаментики свойственна некоторая театральная утрировка форм: косматые орлы, причудливые грифоны, грузные сфинксы оформляют тяжелые архитектурно-монументальные секретеры, комоды, столы. Еще в обработке павловской мебели, а затем позднее, при Александре I, на изготовлении предметов обстановки ощущалось влияние французской мебели стиля ампир. Большие плоскости красного дерева, четкие и прямые формы предметов подчеркивались введением тонких медных полосок, окаймляющих их. Такая мебель введена во Франции мебельным мастером Жакобом (стиль Жакоб). Русская ампирная мебель имеет свои совершенно самобытные решения по сравнению с образцами европейского ампира. Прежде всего русская мебель гораздо более монументальна. В ее декорирование наряду с классическими орнаментами используются мотивы русских орнаментов. Мебель строится в строгом подчинении законам архитектуры. Украшения и орнаментацию концентрируют в определенных местах, оставляя большие гладкие поверхности полированного дерева. Вместо бронзы для отделки мебели русские мастера употребляют золоченую резьбу по дереву или лепку из гипса и левкаса. Разнообразные предметы обстановки стиля ампир заполняли дворцы и усадьбы помещиков, городские дома буржуазии и купечества. Образцы ампирной мебели можно разделить на две группы: парадную - дворцовую и более интимную бытовую (русский биденмейен)



Бидермейер (первая половина XIX вв.)

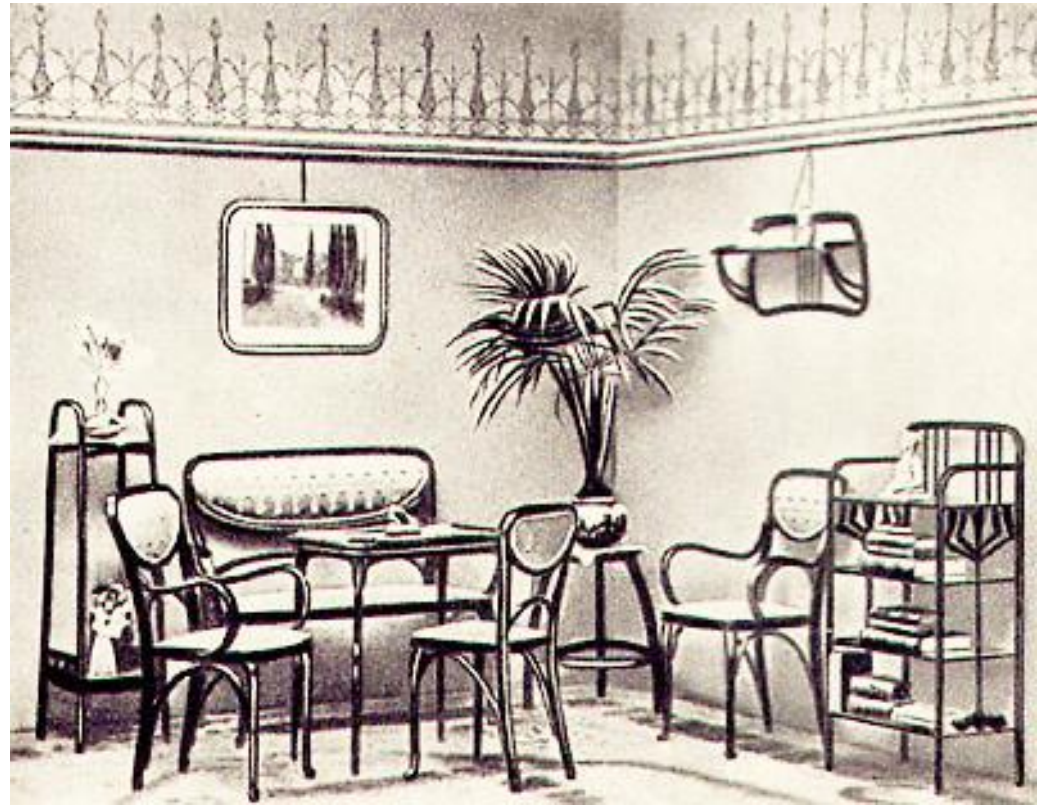
Бидермейер - стиль буржуазии, победившей во французской революции- прямой преемник ампира. При этом холодный аристократизм ампира перерабатывается в духе интимности домашнего уюта. Парадная мебель по-прежнему отделывается красным деревом, но в то же время широко используются ясень, вишня, берёза, груша, клён.

Для обивки сидений вместо шёлка (ампир) применяли более простые ткани - ситец с цветочным рисунком, или однотонный в полоску репс. Повышается спрос на письменные столы. Появляются читальные, курительные, рабочие, цветочные и игральные столы. Ведущими центрами мебельного искусства стали Лондон, Вена и Берлин. Около 1830 г. Немецкий мастер Михель Тонет открыл новый метод производства мебели: Он научился формовать многослойную фанеру и гнуть длинные деревянные брусья в водяном пару или кипятке.



Модерн («ар нуво») (конец XIX - начало XX вв.)

На смену эклектическому реставраторству XIX приходит культ машины техники, модных современных материалов. Источниками, вдохновляющими мир форм модерна, были, с одной стороны стилизованные природные орнаменты с преобладанием растительных элементов, а с другой стороны неповторимая по тонкости графика Востока - Японии. Основная концепция - архитектура, интерьер, мебель составляют единый ансамбль, осуществляемый по проектам одного архитектора. Орнамент модерна выступает в органическом единстве с формами. Модерн создал замысловатую систему линейного орнамента, в основу которого легли мотивы сильно стилизованных цветов. Стиль модерн просуществовал недолго, положив конец засилию эклектики и открыл дорогу для современной архитектуры и бытовой вещи. В мебели модерна параллельно развивались две линии: декоративная: капризные формы и контуры природы конструктивная: прямолинейность, ясное построение (функционализм).



Функционализм (н. XX вв.)

Функционализм был создан в 20-30г. немецкой школой дизайна Баухаус. Безусловное отрицание излишнего декора. Концепция стиля - «форма определяется функцией». Весь интерьер конструируется по принципу функциональности. Мебель может иметь прямоугольные лаконичные формы или смягченные пропорции, когда кресло в точности повторяет линии спины и рук сидящего. Присутствуют ясные и законченные формы, пластичная гибкость гнуто-выгнутых деталей, нарочито грубоватая текстура обивки. Авангард, кубизм-разновидность функционализма. Авангард 20-х годов: мебель изысканно простых новых форм, выполнена из очень высокотехнологичных материалов. Мебель общедоступная. Авангард конца XX в.: дорогой претенциозный стиль. Авторский дизайн.



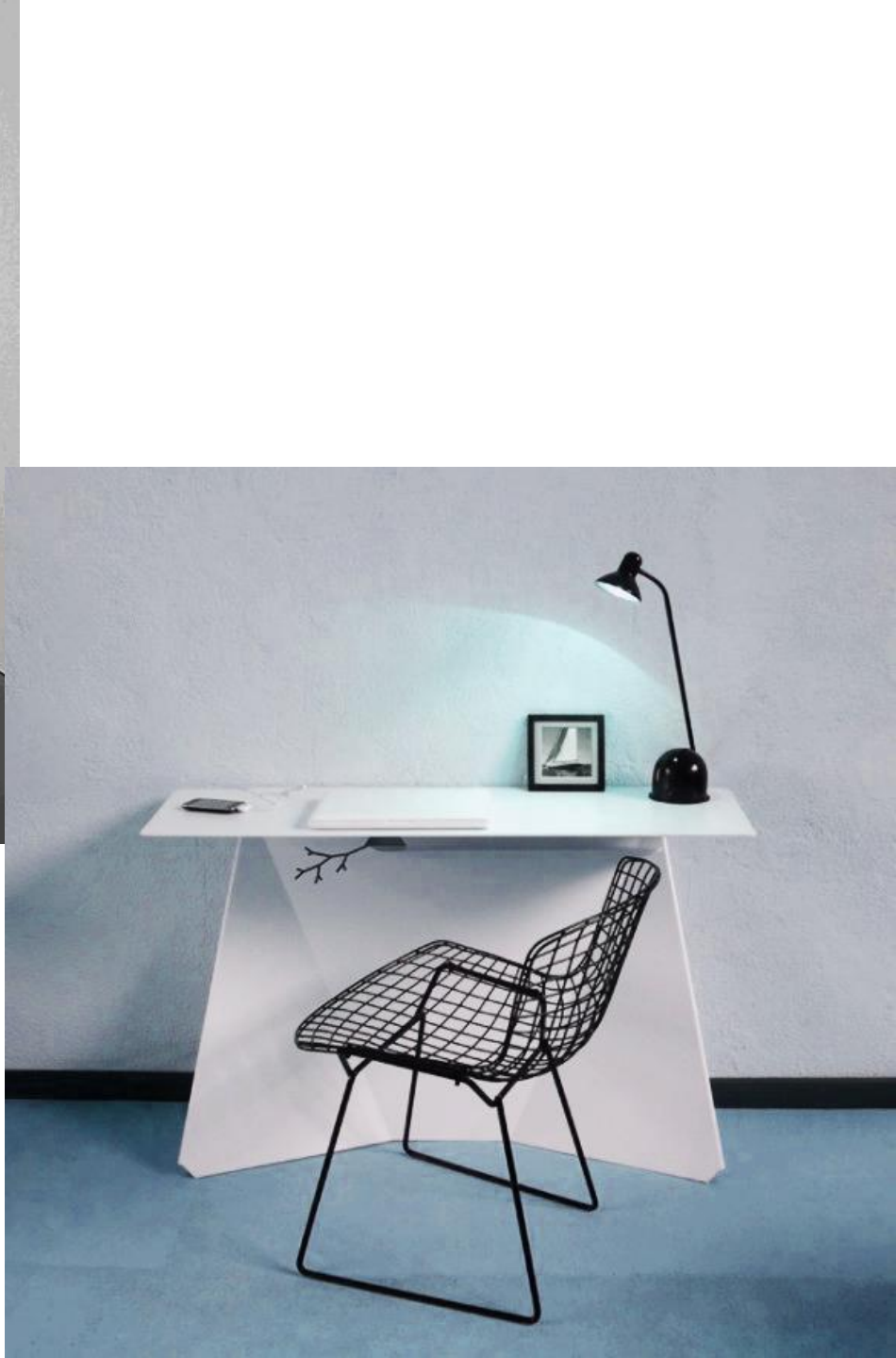
Поп-арт (50-60-е годы).

Ясный и прямой характер новой послевоенной архитектуры требовал новой эстетики. Появляются скульптурные обтекаемые формы из пластика разных ярких расцветок, возникает мебель на одной опоре. Появляется и новая эстетика - эстетика поп-арта. Модели мебели подобны скульптурам. Наличие ярких предметов, оригинальных форм способно оживить любой интерьер. Такая мебель очень технологична и поэтому общедоступна.



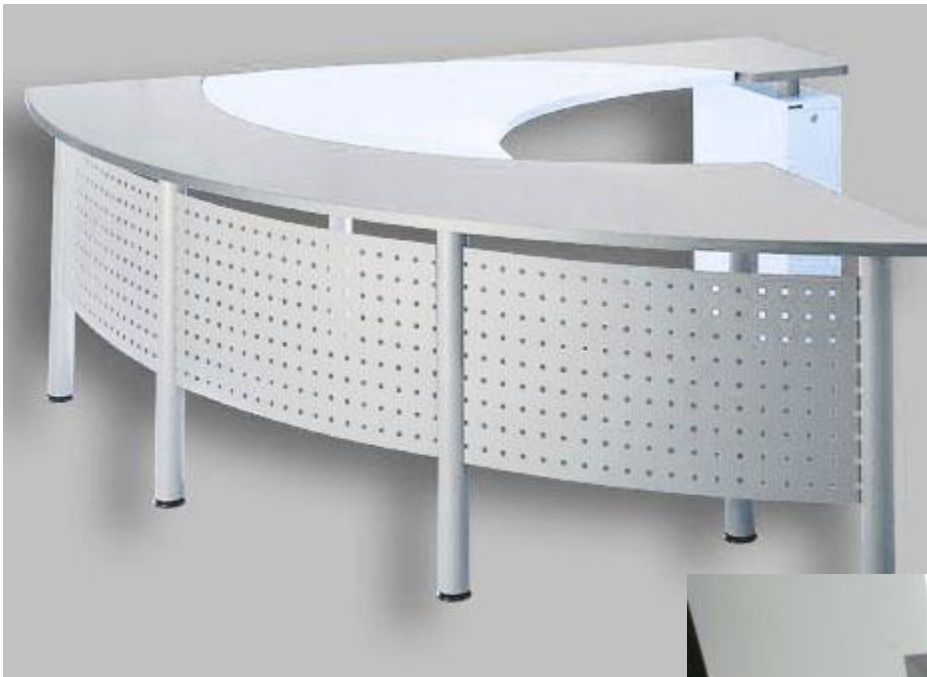
Минимализм (XX в.)

«Мужской» стиль, отсутствие узоров, рисунков, аксессуаров, прямолинейность, простота. Минимализм начала XXI в. - это продолжение функционализма начала XX в. Цвета черные, белые, серые, беж. В минималистическом интерьере есть что-то от кельтской культуры и японской скромности интерьеров, основанной на философии востока. Минимализм это поиск абсолютной формы, стремление к совершенству, лаконичность и сдержанность в интерьере.



Хай-тек (к. XX в.)

Хай-тек - это самый современный стиль. Пропагандирует торжество высоких современных технологий. Эстетика новых технологий и современного материала - стекло, металл, дерево и пластик. Геометрия мебели тщательно выверена. Декор обычно полностью отсутствует. Интерьер в стиле хай-тек напоминает внутреннее убранство космического корабля.



Кантри (деревенский стиль)

Кантри – это имитация сельской мебели, простая керамика, стилизованный деревенский текстиль. Этот стиль представляет собой предметный мир загородного дома прошлого века. Стиль кантри каждой страны имеет свой особенный колорит и оригинальные этнические черты. Скандинавский- дерево некрашеное или белое, трафаретные рисунки, ткань в клетку или полоску. Цвета чистые- яркие и пастельные. Американский - индейские мотивы на преимущественно кожаной обивке. Цвета терракоты, песка, синий, зеленый. Английский - мебель из старой сосны, часто окрашенные в полоску, старая полированная мебель. Стиль элегантности с элементом деревенского простодушия. Французский - ткани с мелким рисунком ярких цветов. Мебель простая, грубоватая. Типичный стул имеет грубые ножки и тростниковое сидение с привязанными мягкими подушками. Русский стиль - интерьер с самоварами и расшитыми рушниками. Во всех этих стилях - ностальгия по деревенскому дому.



Контемпорари (утилитарный, современный)

Контемпорари - в переводе с английского - современный. Мебель массового производства. Девиз контемпорари – это удобство, функциональность, доступность, простота. Стенки, встроенные шкафы, удобная простая мебель - составляющие этого стиля. Контемпорари - очень демократичный стиль, соответствующий нашей жизни. Легко трансформирующаяся, раскладная, модульная мебель вписывается в любую современную квартиру.



Эклектика

Эклектика – это соединение 2-3 стилей, объединенных материалом, одной фактурой. В XIX в. В производстве мебели повторялись и смешивались различные исторических стили (например рококо, ренессанс и прочие) Все это и привело к эклектике - механическому соединению разных стилей, часто противоположных принципов, взглядов, теорий, художественных элементов даже в пределах одного и того же изделия. Эклектизм привлекает своей нестандартностью, но в тоже время органичностью соединений. Современные дизайнеры считают, что появившееся сейчас смешение стилей в нынешнем тысячелетии приобретет черты единого гармоничного направления.

