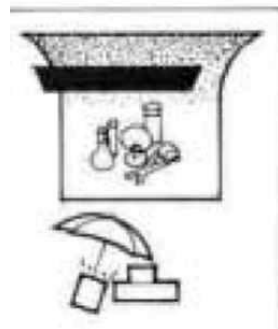


Притемнение фона

Если для изобразительных целей требуется не светлый, а темный фон, многие фотографы пытаются его организовать, направляя свет основного источника за предметы съемки. Этот прием редко обеспечивает идеальное освещение. Более простым и эффективным методом является создание специального черного фона. Для этого над уже имеющимся фоном, например из рулонной бумаги, сзади и на несколько сантиметров выше предметов съемки прикрепляют широкую полосу черного цвета. Эта полоса отбрасывает на фон глубокую тень с расплывчатыми краями, хорошо выделяя задний план.





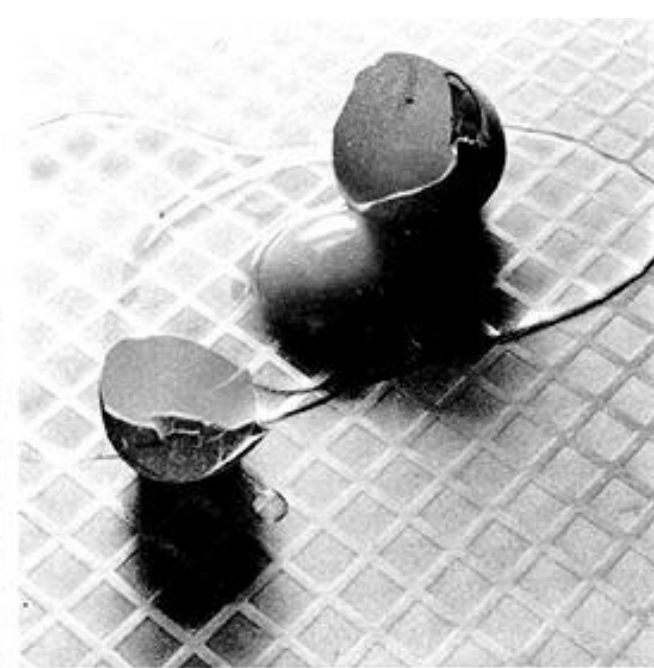
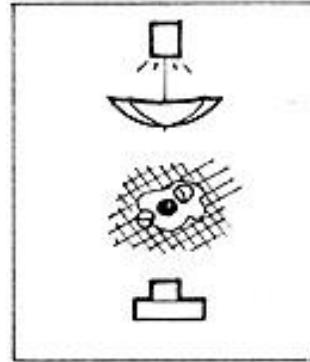
Добавление моделирующего бокового освещения

Не изменяя общего характера освещения предыдущей схемы и не создавая новых видимых теней, к схеме освещения добавили небольшой источник рассеянного света, расположенный за пределами кадра справа от натюрморта, почти под углом 90° , но чуть-чуть впереди. Это вызвало ослабление бликов на одной стороне предметов натюрморта с некоторым притемнением противоположной стороны и тем самым подчеркнуло глубину сюжета.



Рассеянное фоновое освещение

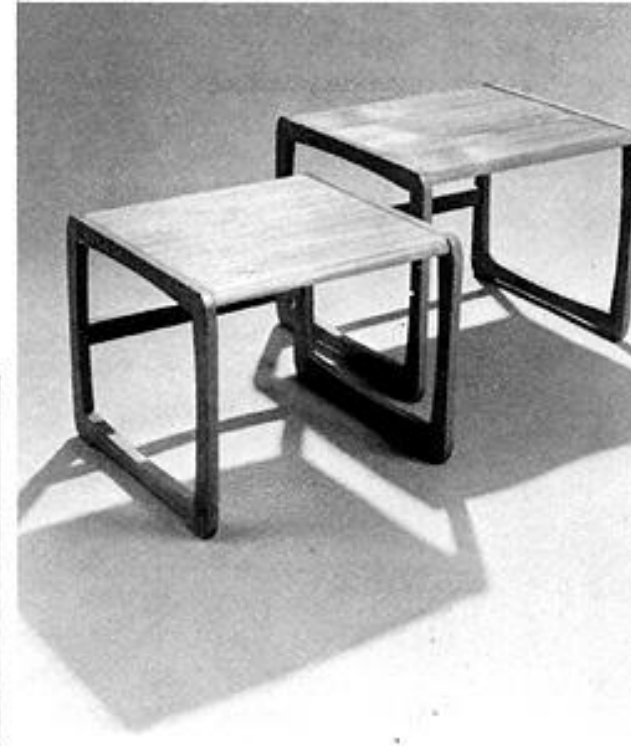
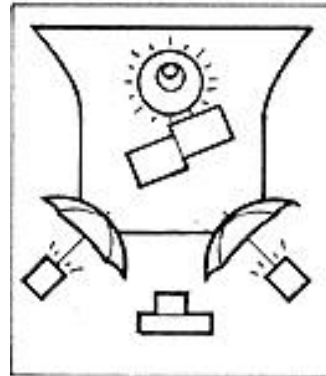
Источник расположен позади и над объектом, за пределами кадра и повернут таким образом, что поток света направлен наклонно сверху вниз. Рулон бумаги, являющийся фоном, прикреплен непосредственно к штативу, на котором установлен осветитель. Такая схема с единственным источником подчеркивает блеск, структуру и полупрозрачность объекта съемки и является идеальной при фотографировании продуктов питания, изделий из кожи и других отражающих предметов, имеющих выраженную текстуру поверхности. Отражатель, расположенный ниже фотоаппарата, подсвечивает тени.





Дополнительное фоновое освещение

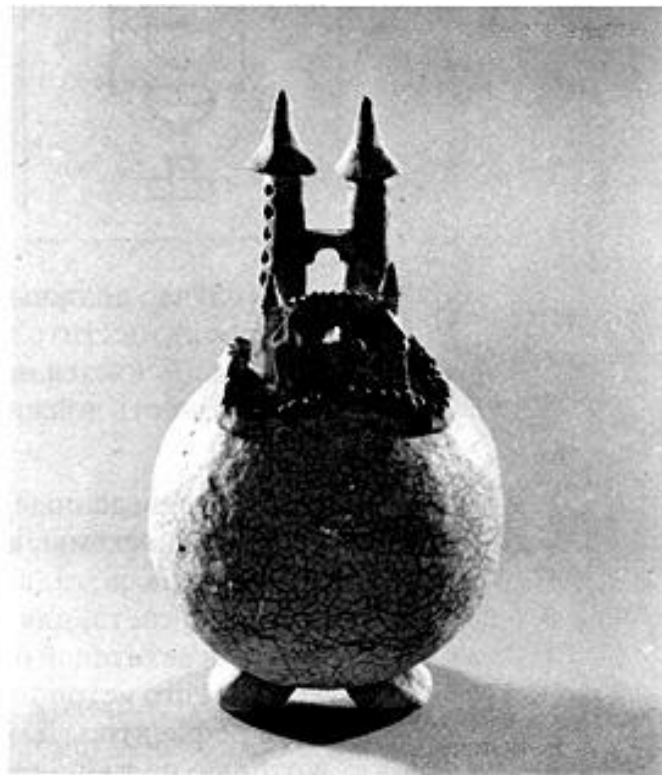
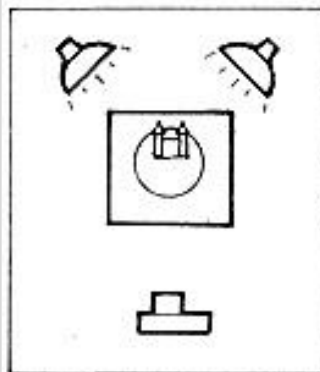
Для съемки этого сюжета было применено направленное фоновое освещение, которое вызвало появление теней, отбрасываемых предметами в сторону фотоаппарата. Без заднего освещения структура деревянных крышек столов не проработалась бы и не создало бы визуального впечатления о степени их полировки. Основное освещение рассеянное и создается двумя источниками с большими рассеивающими зонтиками, расположенными по обе стороны от аппарата. Фоновое освещение также высветляет фон из рулона бумаги.





Акцентирующее освещение

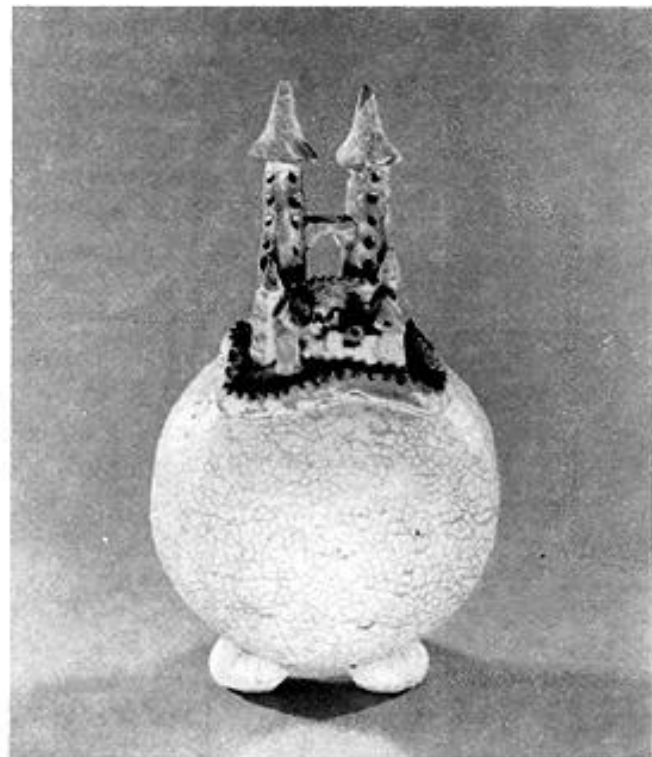
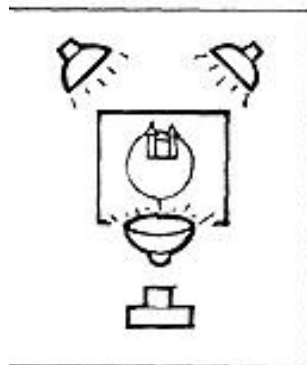
Некоторые натюрморты «выигрывают» от дополнительного акцентирующего освещения, выявляющего отражающие или текстурированные наклонные поверхности. Можно применить любое число таких акцентирующих источников света, поскольку их эффект основан в большей степени на отражении, чем на освещении, и может регулироваться с помощью изменением мощности этих источников. На некоторых объектах при таком освещении появляется световая кайма.





Освещение снизу

Подобная схема может применяться при съемке предметов, у которых важно подсветить нижнюю сторону. Иногда бывает достаточно лишь фона из белой бумаги, который отражает достаточно света для подсветки теней. Для объектов более сложной формы, имеющих крутые передние выступы или глубокие ниши, может пригодиться подсветка снизу одиночным источником, расположенным ниже камеры. Отражатели в этом случае должны быть слишком большими, и их не всегда удастся разместить в нужном положении ниже фотоаппарата. Если применяется небольшой источник направленного света, его мощность должна быть малой.





Фон

В зависимости от содержания снимка выбирается фон. Он должен быть ровным, спокойным, редко с оттенением от светлого к темному. Светлые предметы иногда лучше выглядят на темном фоне и, наоборот, темные — на светлом. Фон передают на снимке обычно слегка



В большинстве случаев поверхность, на которой размещены предметы, и фон разделены горизонтальной линией, что мешает целостному восприятию снимка, так как она делит изображение на две части. Для того чтобы избежать этой линии на снимке, следует выбирать либо высокую точку съемки, либо в качестве фона использовать достаточно большой по размеру лист бумаги или кусок ткани.



При этом бумага или ткань должны, плавно изгибаясь, переходить из горизонтальной плоскости в вертикальную.



Фарфор

При фотографировании изделий из фарфора может быть использован не только белый, но и черный фон. В данном случае основой тонального построения изображения будет контраст между светлой посудой и неконкретным темным фоном.



Для четкой обрисовки контуров сервиза можно использовать задне-боковой (почти контровой) верхний свет, а спереди предметы осветить источниками рассеянного света.



Наиболее трудными для воспроизведения являются изделия из стекла, полированного дерева, металла и других материалов, имеющих глянцевую поверхность. Для предотвращения возникновения на них бликов и отражения окружающей обстановки

применяют мягкий и



Монеты, медали и другие плоские предметы снимают для выявления рельефа при боковом, резко направленном, «скользящем» свете.

