

ГОСУДАРСТВЕННОЕ АВТОНОМНОЕ ОБРАЗОВАТЕЛЬНОЕ УЧРЕЖДЕНИЕ
ВЫСШЕГО ОБРАЗОВАНИЯ ЛЕНИНГРАДСКОЙ ОБЛАСТИ
ЛЕНИНГРАДСКИЙ ГОСУДАРСТВЕННЫЙ УНИВЕРСИТЕТ ИМЕНИ А.С. ПУШКИНА
ФАКУЛЬТЕТ ЭКОНОМИКИ И ИНВЕСТИЦИЙ
КАФЕДРА ЭКОНОМИКИ И УПРАВЛЕНИЯ

Предметная область «Технология»
Направление: Техника и техническое творчество
Раздел: Декоративно-прикладное творчество



**Выполнил: студентка 4курса
Корнят Наталья Павловна
Научный руководитель: к.п.н.,
доцент,
доцент кафедры экономики и
управления
Пахомова Ольга Федоровн**

2018 г

7 класс

Раздел программы: Художественное ремесло

Тема урока: Текстильная игрушка в стиле “Тильда”.

Авторы учебно-методического комплекта:

Журнал «Креативное рукоделие» 2016 г. № 3;

Учебно-методическое пособие. ФГОС. Леонова Н.
Н. 2015 г;

<http://mirtilda.ru/> Выкройки.

Цель - познакомить обучающихся с декоративно-прикладной техникой «Тильда»;

Задачи:

Образовательная:

- ознакомить с историей возникновения “Тильды”, ее видами;
- обучение приемам и способам шитья;
- знакомство с материалами и оборудованием;
- ознакомить с правилами техники безопасности.

Развивающая:

- развитие творческих способностей;
- совершенствование трудовых навыков;
- развитие эстетического вкуса.

Воспитательная:

- воспитывать любовь и уважение к творчеству.

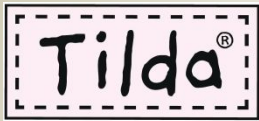
Практическая:

- создание несложной текстильной игрушки.

Вначале немного истории.

“Тильда” – это название бренда, который выпускает и продает товары для рукоделия. Его автор – молодая норвежская женщина-дизайнер Тони Финнангер – Первая ее работа «Тильда» появилась в 1999 году, когда художнице было 25 лет. Начав работать в местном магазине для рукоделия, она вдохновилась на собственное дело.





- стиль, очень популярный и используется по разному:

- как игрушки (и для детей и для взрослых);
- как предмет интерьера.

К тому же он очень домашний и женственный, достаточно легок в исполнении.

Всем игрушкам-тильдам, присущи общие черты:

- длинные конечности, маленькие глаза-точки и румяные щеки
- очень плавная и простая линия кроя фигуры без проработки мелких деталей
- при их изготовлении применяются натуральные текстильные ткани пастельных тонов

Самое большое разнообразие игрушек-тильд — среди кукол.



ЗВЕРЮШКИ “ТИЛЬДА”



РОЖДЕСТВЕНСКИЕ ИГРУШКИ



РЕКОМЕНДАЦИИ ПО ВЫБОРУ ТИЛЬДА ТКАНИ

Ткань для тела тильды

Хлопок

Лен

Бязь

Флис

Ткань для одежды тильды -

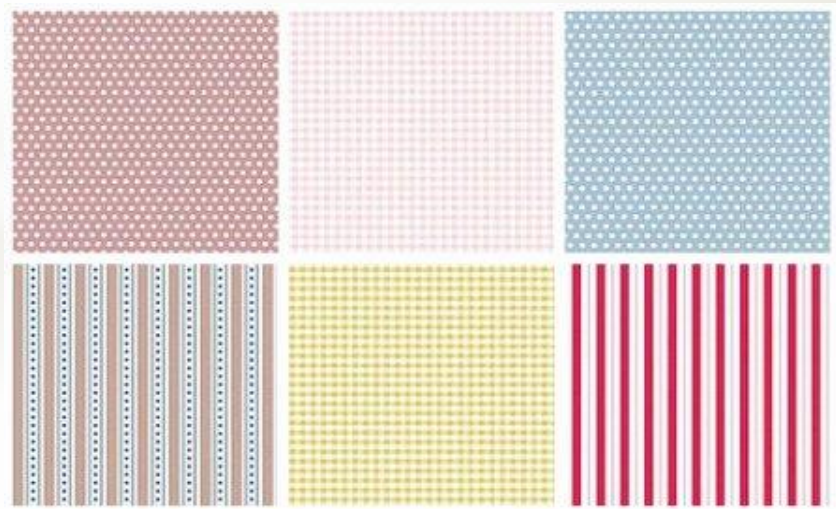
можно использовать практически любую ткань, которая попадётся вам под руку: трикотаж, органза, джинса, махровая ткань, шёлк, вельвет, флис и т.д. Одежду из трикотажа рекомендуем шить на швейной машине.

Цветовая гамма для тельца и одежды тильды

для тельца



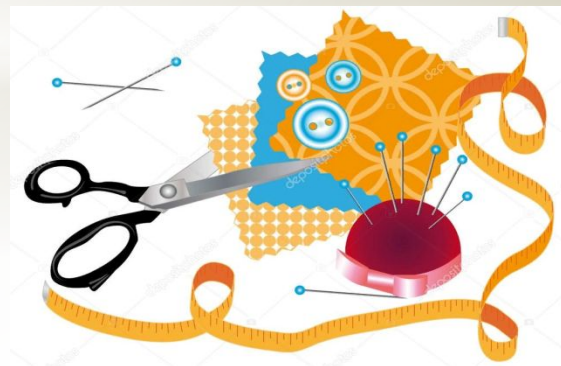
Для одежды существует одно очень важное правило - размер рисунка на ткани должен быть мелким, при этом выбор рисунка может быть в цветочек, горошек, клеточку, полосочку. Можно использовать даже однотонные наряды при хорошем сочетании цветов.



Изготовление Тильда-Кошки

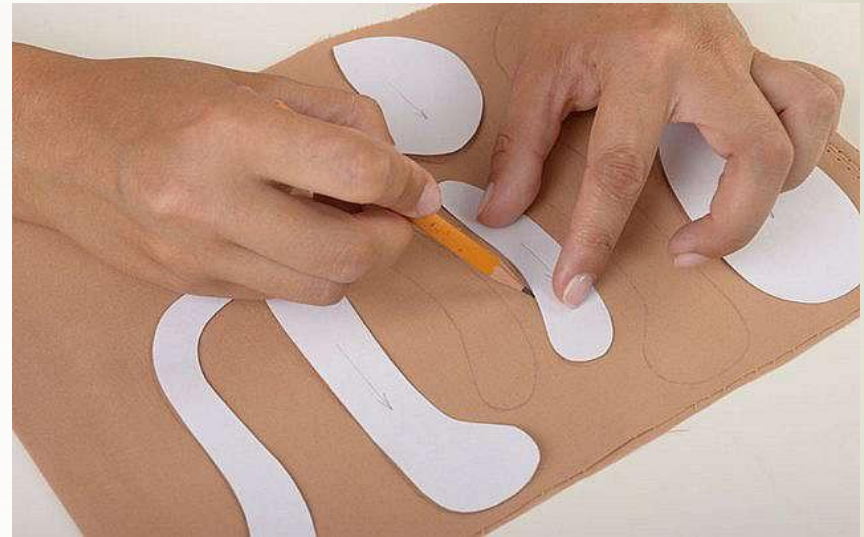
Нам понадобится:

- памятка по технике безопасности при работе с электроприборами, колющими и режущими приборами (иглы, ножницы);
- два вида ткани - для тела и платья;
- НИТКИ В ТОН ТКАНЯМ;
- ИГЛЫ;
- швейная машинка;
- НОЖНИЦЫ;
- мягкий карандаш или мел;
- палочка для суши (ее будем использовать для выворачивания и набивки заготовок);
- холлофайбер для набивки игрушки;
- материалы для украшения (ленты, бисер, подвески, нашивки, кружева);
- 5 больших пуговиц;
- супер-клей;
- авторская выкройка Тони Финангер;
- утюг;
- леска.



Порядок выполнения работы

1. Вначале делается выкройка на бумаге, а затем переносится карандашом или мелом на ткань, сложенную вдвое. Раскладывать необходимо длинными сторонами лекал по направлению долевой нити.



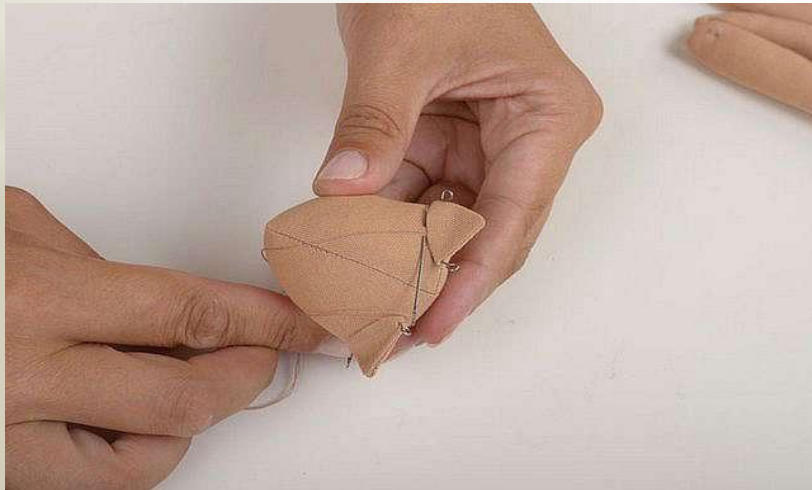
2. Деталь вырезается с отступом от шва 0,5 см и выкройка прошивается по контуру. Можно по периметру окружностей вырезать неглубокие уголки.



3. Выверните все заготовки на лицевую сторону. Тщательно проглаживаем утюгом.



5. Пришейте ушки к голове потайным швом.



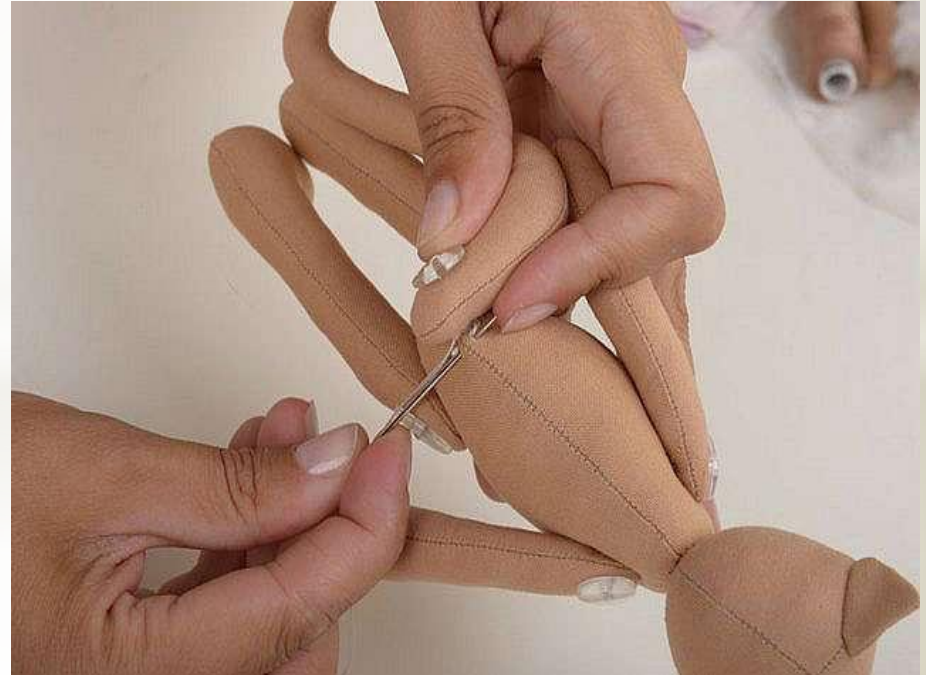
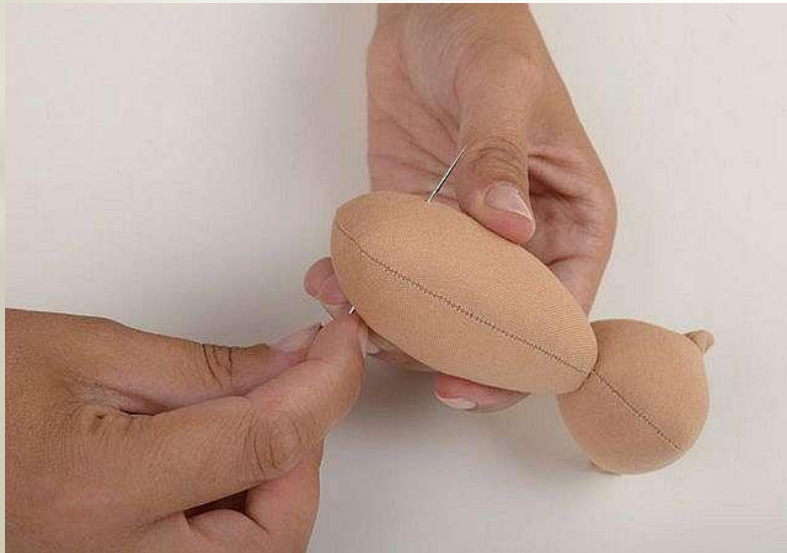
4. Вырезаем маленькие дырочки в местах, где потом будут пришиваться пуговицы. Заталкиваем деревянной палочкой внутрь наполнитель. После набивки необходимо аккуратно сшить края прорезей.



6. Теперь сшиваем вместе туловище и голову тильда игрушки таким же потайным швом.



7. Протыкаем насквозь туловище большой иглой и пришиваем одновременно две конечности, закрепив их пуговками. Точно также пришиваем передние лапки и хвост.



8. Вышиваем носик и глазки (можно покрасить). С помощью иглы с широким ушком протаскиваем усики-лески сквозь мордочку тильда игрушки. Шьём платье и приступаем к декору. Для этого можно использовать всевозможные аксессуары и материалы.



Каждая игрушка, сделанная своими руками - уникальна и неповторима, поэтому вы можете как угодно изменить, дополнить и преобразовать их по своему вкусу и желанию.