

The background features a series of overlapping, wavy lines that create a sense of depth and movement. The color palette is a soft rainbow gradient, transitioning from light blue on the left to light green on the right, with shades of purple, pink, and orange in between. The overall effect is ethereal and artistic.

**Божественный
идеал
в религиях мира**

**«Вращается весь мир вокруг человека»
А.С. Пушкин.**

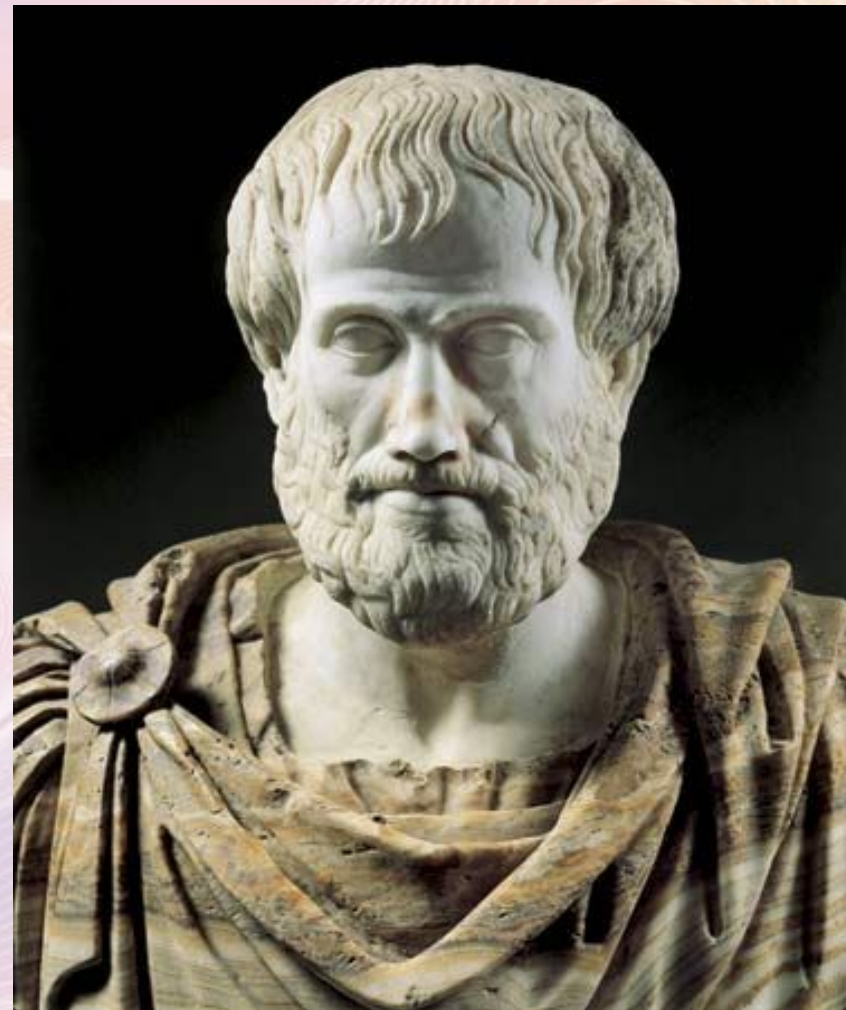
Всё, что создано на Земле, - дело рук человеческих, плоды его творческих деяний и разума. С тех пор как существует искусство, его главной и неизменной темой был и остаётся Человек.



*Сюрреалистическое цифровое искусство Бена Гуссенса
(бельгийский фотограф)*

Лучшие произведения
мирового искусства
отражают идеальные
представления о внешнем и
внутреннем облике
Человека.

Но, как говорил
древнегреческий философ
Аристотель
(384-322 гг. до н.э.),
*«красоту души не так-то
легко охватить взором, как
красоту тела».*



Аристотель
(384-322 гг. до н.э.)



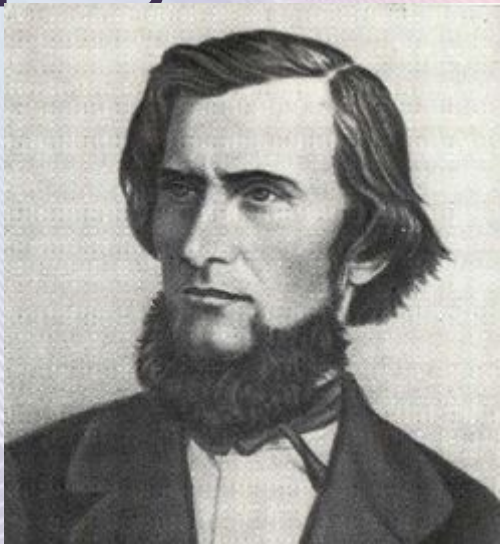
**Поистине мир и велик и чудесен!
Есть лица - подобья ликующих песен
Из этих, как солнце, сияющих нот
Составлена песня небесных высот.**

(Н. Заболоцкий.

О красоте человеческих лиц)

Что же такое идеал?

- ✓ **Идеал** (фран.) – совершенное воплощение, лучший образец чего-то,
- ✓ **Идеальный** – наделённый качествами, соответствующими идеалу.



*Ушинский К.Д. (1824 -1870)
Знаменитый русский педагог*

«Каждый народ имеет свой особенный идеал человека»
К.Д. Ушинский

Каждая историческая эпоха несла своё представление о человеческом идеале. Его поиски не прекращались никогда.

Эпоха	Представление об идеале	Изречения
Античность	Человек гармонии и красоты	«В прекрасном теле здоровый дух»
Средние века	Монах-аскет, скрывавшийся в монастыре от «греховных соблазнов»	«Чем больше страдает человек, тем ближе он к Богу»
Эпоха Возрождения	Торжество человека осознающего себя венцом творения	«Человек, влюбленный в жизнь»

АНТИЧНОСТЬ



Арка Константина. Рим. (316г.)



*Дискобол. Римская статуя.
(ок. 450г. до н.э.)*

СРЕДНИЕ ВЕКА



Византийская мозаика. Церковь Сан-Витале в Равенне. Италия. (VI век)



Кафедральный собор Парижской Богоматери (Нотр-Дам де Пари). Франция (готический стиль).

ЭПОХА ВОЗРОЖДЕНИЯ



Давид. Мраморная статуя работы Микеланджело (1504г.)

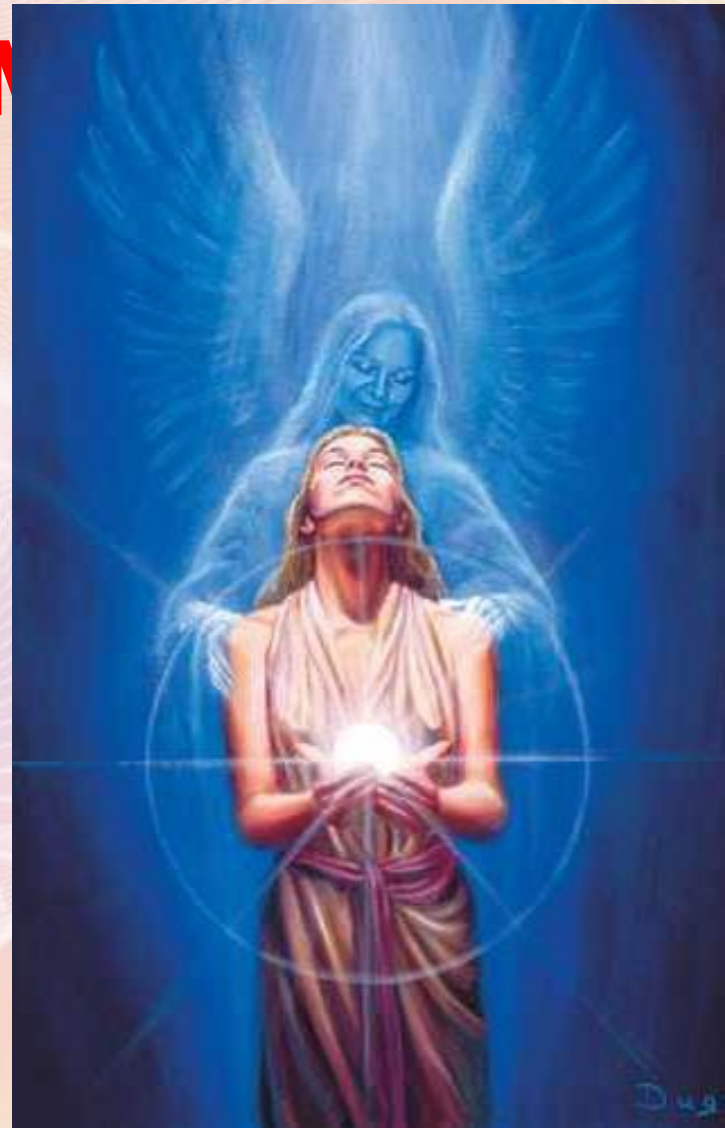


Рафаэль. Мадонна Грандука. 1504г.

Идеал Человека в

религиях

Вера является важнейшей частью мировоззрения человека, она во многом определяет его поступки и действия, мысли и чувства. Одни верят в Бога, другие - в то, что он не существует. Взаимоотношения Бога и Человека всегда были сложными, а порой противоречивыми. Иногда по-детски радостно, иногда благоговейно и смиренно, а иногда трагически воплощались они в произведениях искусства.





**Мережковский Д.С.
(1866-1941).**

**Поэт, прозаик, критик,
религиозный мыслитель.**

**Я Бога жаждал -и не знал;
Ещё не верил, но, любя,
Пока рассудком отрицал, -
Я сердцем чувствовал Тебя.
И Ты открылся мне: Ты - мир.
Ты - всё. Ты - небо и вода,
Ты - голос бури, Ты - эфир,
Ты - мысль поэта, Ты - звезда...
Пока живу - Тебе молюсь,
Тебя люблю, дышу Тобой.**

Мережковский Д.С.

Многообразие религий



Монотеизм :

- Единобожие
- Национальные религии
- Мировые религии, религии спасения

Политеизм

- Многобожие
- Традиции от первобытных религий (вера в духов, поклонение растениям, животным)

Религии мира

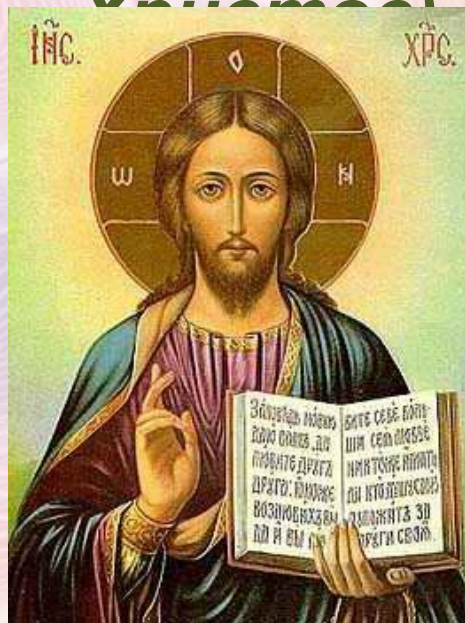
**Индуизм
(Шива)**



**Буддизм
(Будда)**



**Христианство
(Иисус)**



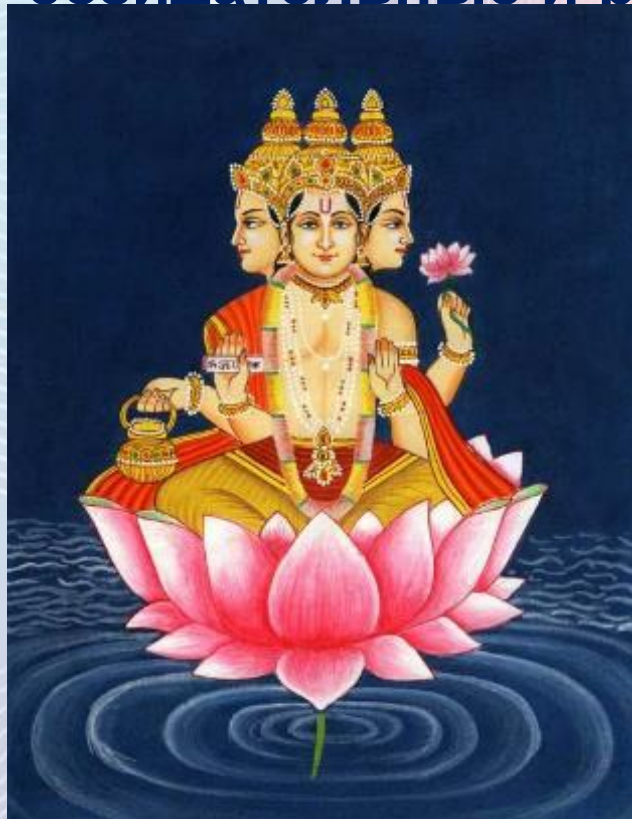
**Ислам
(Аллах)**



Религия	Символы и атрибуты	Значение
Индуизм		
Буддизм		
Христианство		
Ислам		

ИНДУИЗМ

В средневековой Индии проповедовалась религия – индуизм. Там почиталась божественная триада во главе с Брахмой, Вишну - хранителем мира и Шивой, олицетворяющим движение жизни в природе, её созидательные и разрушительные начала.



Брахма



Вишну



Шива

Брахма



Брахма имеет четыре лица, четыре руки, спутанные волосы, часто короткую заостренную бороду и шкуру черной антилопы в качестве накидки. Он сидит на Лотосе или в колеснице, запряженной семью лебедями. В одной правой руке он держит четки, в другой — сосуд с водой. Его взгляд Саумья и Ташмья — счастливый и спокойный.

Вишну



Вишну

- Вишну сидит на Гаруде (Орле). Он имеет один лик и четыре или более рук. Его изображают синим, одеяние Вишну всегда жёлтого цвета. Он несёт в правых руках стрелу, четки и жезл — символ власти, которую дает высшее знание; в левых руках — шкуру, ткань и радугу. Он также держит колесо и жезл. Чакра представляет вращение мира, также как Колесо Дхармы, Колесо Времени и Кольцо Планет. Колесо символизирует Божественный Разум и его способность разрушать и снова создавать Вселенную, существование которой циклично, словно вращение колеса. Раковина связана с возникновением всего сущего из первоначальных вод, поскольку она имеет форму спирали и является продуктом деятельности воды. Гаруда олицетворяет разум, охватывающий тела всех созданий. Нет ничего быстрее и сильнее, чем разум. Восемь рук Вишну символизируют четыре стороны света и четыре промежуточные направления. Санкха (раковина) представляет небо, чакра (колесо) — воздух, гада (жезл) — свет, а лотос (падма) — воду. Жест руки Вишну обозначает утешение, ниспосланное верующим.

Шива



- Шива – бог неоднозначности и парадоксов. Иногда Шива описывается как бог разрушения в индуистской [троице](#), в которой Брахма выступает как создатель, а Вишну – как хранитель, но для своих преданных – он Верховный Господь, кто создаёт, поддерживает и разрушает мироздание.
- Он скрывает свою истинную природу от человечества, но, в то же время, может продемонстрировать свою сущность как акт божественной милости. Несмотря на то, что в шиваизме очень существенный отпечаток трансцендентности Шивы, он, тем не менее, представлен или воплощён в храмах и святынях во множестве форм, описанных в мифологии.

Широко известно изображение Шивы - космического царя танцев, который осуществляет круговращение Вселенной, изображённой в виде ореола с язычками пламени.

Танцуя, он движет миром и в танце побеждает своего врага - демона тьмы.

Бронзовая фигура Шивы символична:

- ✓ барабанчик в правой руке символизирует космический ритм,
- ✓ огонь в левой - олицетворяет разрушение.
- ✓ жест четырёх рук



Всемирно известно монументальное изображение трёхликого Шивы в пещерном храме на острове Элефанта. Величественное божество, одновременно воплощающее силы разрушения, созидания и покоя, словно вырастает из огромной коммальной глыбы.

