



*Министерство образования и
науки РФ
НОУ ВПО «Нижегородская правовая
академия» (институт)*

Кафедра культурологии

Тема:
**Жизнь и творчество
Сандро Боттичелли**

Выполнила: студентка группы № 16.01 Кудашкина Н.В.

***Научный руководитель: доцент психологических наук Немцова О.
А.***

***Нижний
Новгород***

Актуальность темы:

Ренессанс (фр. «возрождение»; от ит.: Rinascimento) – направление в искусстве, существовавшее в 14-17 вв., взявшее свое начало в Италии в Средние века и распространившееся позже на всю Европу.

Художники стремились к реалистичному изображению человеческих фигур, совершенствуя техники более естественной передачи перспективы и света.

Поиск художественных деталей в работах мастеров Итальянского Возрождения, которые в корне изменили искусство архитектуры и живописи, придав ей индивидуальное, авторское значение является, на наш



**Благовещение, 1489-1490
Честелло**

Цель работы: исследование творчества Сандро Боттичели.

Задачи:

1. Изучить и осуществить анализ литературы по проблеме исследования.
2. Исследовать искусство Сандро Боттичелли.



Флора,

Объект исследования: живопись Сандро Боттичелли



smallbay.ru

«Мадонна Магнификат», 1482-1483



Сандро Боттичелли (Botticelli), (1445—1510), итальянский живописец эпохи Возрождения. Был близок двору Медичи и гуманистическим кругам Флоренции. Большую часть произведений выполнил для флорентийской знати, монастырей, церквей и общественных зданий Флоренции.

Стиль Филиппо Липпи оказал на Боттичелли огромное влияние, проявившееся главным образом в определенных типах лиц (в повороте в три четверти), декоративности и орнаментальности рисунка драпировок, рук, в склонности к детализации и мягком высветленном колорите, в его «восковом» свечении.

Их сотрудничество продолжалось до 1467 года, когда Филиппо переехал в Сполето, а Боттичелли открыл свою мастерскую во Флоренции. В произведениях конца 1460-х годов хрупкая, плоскостная линейность и грация, перенятые от Филиппо Липпи, сменяются более объемной трактовкой фигур. Приблизительно в это же время Боттичелли начал применять охристые тени для передачи телесного цвета — прием, который стал приметной чертой его стиля.

Ранним работам Сандро Боттичелли свойственны ясное построение пространства, четкая светотеневая лепка, интерес к бытовым деталям (“Поклонение волхвов”, около 1474–1475, Уффици).

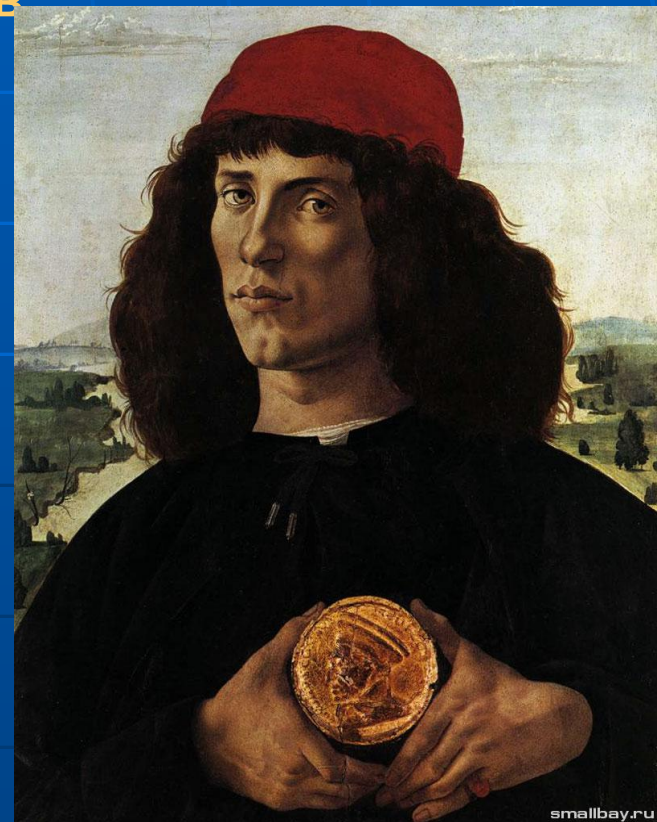


С конца 1470-х годов, после сближения Боттичелли с двором правителей Флоренции Медичи и кругом флорентийских гуманистов, в его творчестве усиливаются черты аристократизма и утонченности, появляются картины на античные и аллегорические темы, в которых чувственные языческие образы проникнуты возвышенной и вместе с тем поэтической, лирической



“Весна”, около 1477–1478

Станковым портретам художника (портрет мужчины с медалью, 1474, галерея Уффици, Флоренция; портрет Джулиано Медичи, 1470-е, Бергамо; Симонетты Веслуччи, 1480, Берлин и другим) свойственно сочетание тонких нюансов внутреннего состояния человеческой души и четкая детализация характеров



„Кентавр”, 1482



“Венера и Марс”, 1483



«Сцены из жизни Моисея», фреска 1481-1482



«Наказание Корея, Дафна и Абирона», фреска 1481-1482



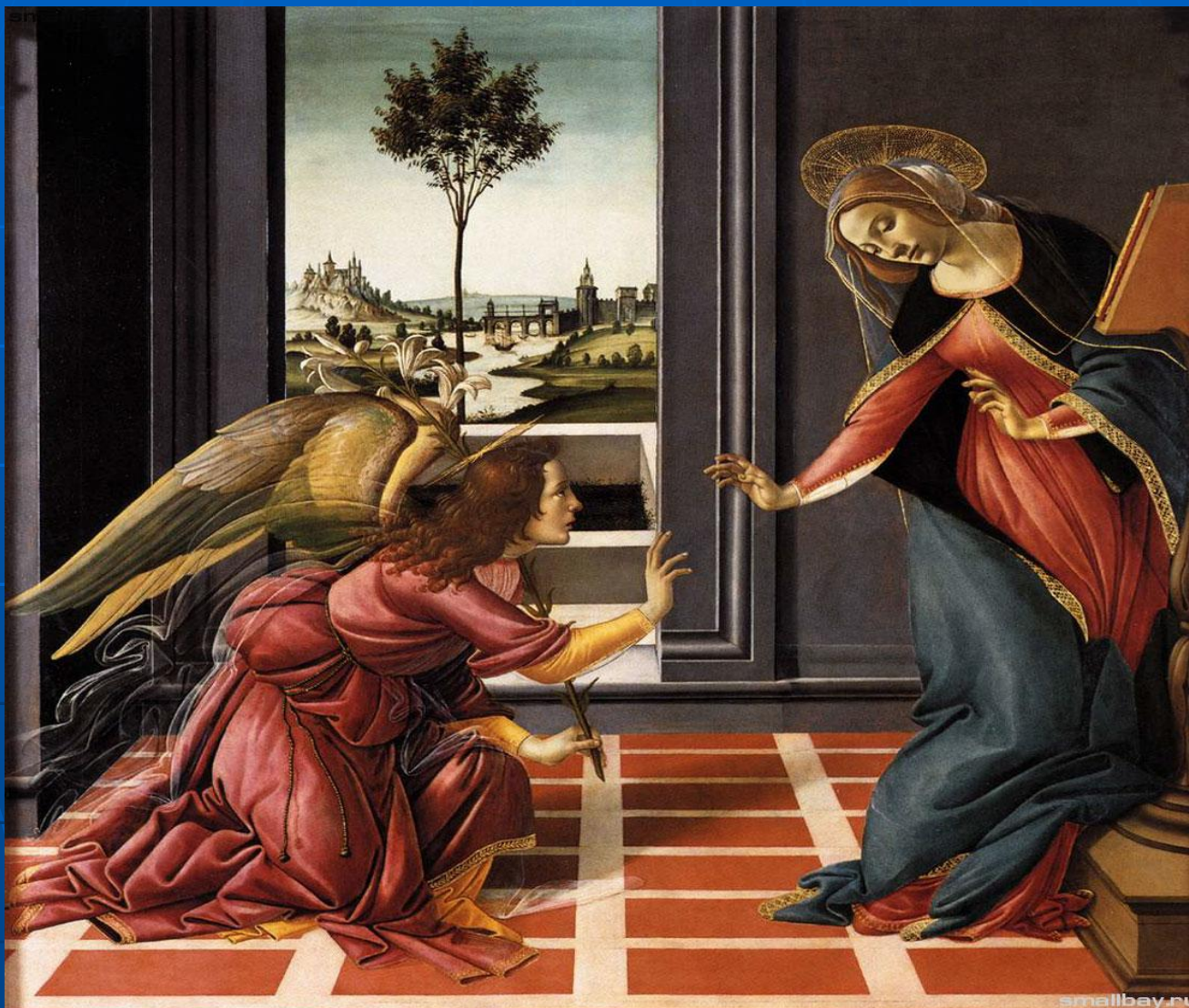
«Исцеление прокаженного и искушение Христа», фреска 1482



«Мадонна Барди», 1484-1485



«Благовещение Честелло», 1489-1490



“Клевета”, после 1495, Уффици



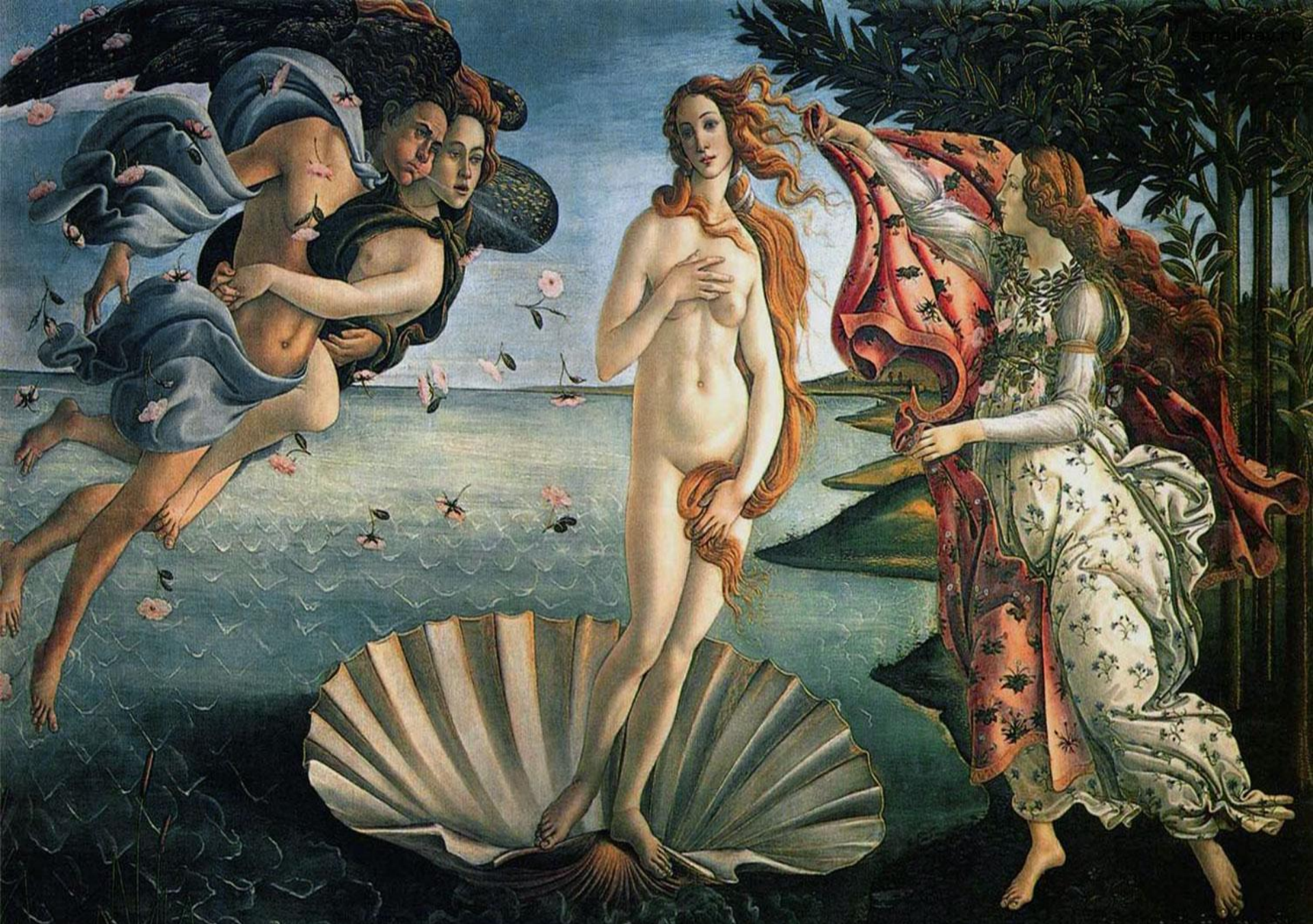
В последние годы жизни художника его слава клонилась к закату: наступала эра нового искусства и, соответственно, новая мода и новые вкусы. В 1505 он вошел в состав городского комитета, который должен был определить место установки статуи работы Микеланджело — его «Давида», но за исключением этого факта других сведений о последних годах жизни Боттичелли неизвестно.

Умер Сандро Боттичелли в 1510 году; так закончилось Кватроченто — эта счастливейшая эпоха во флорентийском искусстве. Боттичелли скончался в возрасте 65 лет и был похоронен на кладбище флорентийской церкви Оньиссанти.


**Что же определяет
искусство Боттичелли?**

Вплоть до 19 века, когда его творчество вновь было открыто художником-прерафаэлитом Данте Габриэлем Россетти и художественными критиками Уолтером Патером и Джоном Рескиным, его имя фактически было забыто для истории искусства. В Боттичелли они увидели родственное предпочтениям своей эпохи — душевную грацию и меланхолию, «симпатию к человечеству в его неустойчивых состояниях», черты болезненности и декаданса. Следующее поколение исследователей живописи Боттичелли, например Герберт Хорн, писавший в первых десятилетиях XX века, различило в ней иное — умение передать пластику и пропорции фигуры — то есть приметы энергичного языка, характерного для искусства раннего Ренессанса. Перед нами довольно разные оценки.

XX век много сделал для того, чтобы приблизиться к его пониманию. Картины мастера органично включили в контекст его времени, связав с художественной жизнью, литературой и гуманистическими представлениями Флоренции. Живопись Боттичелли, притягательная и загадочная, созвучна мировоззрению не только эпохи раннего ренессанса, но и нашего времени.



Рождение Венеры, 1482,



О как она чиста и как
нежна,
Рожденная волной
неутомимой,
И скольких же мужей
с ума свела
Своею красотой
неоспоримой.

И долго на
картину я
глядела,
но вдруг
большая муха
прилетела
и села на
прекрасное
плечо.

Спасибо за внимание!