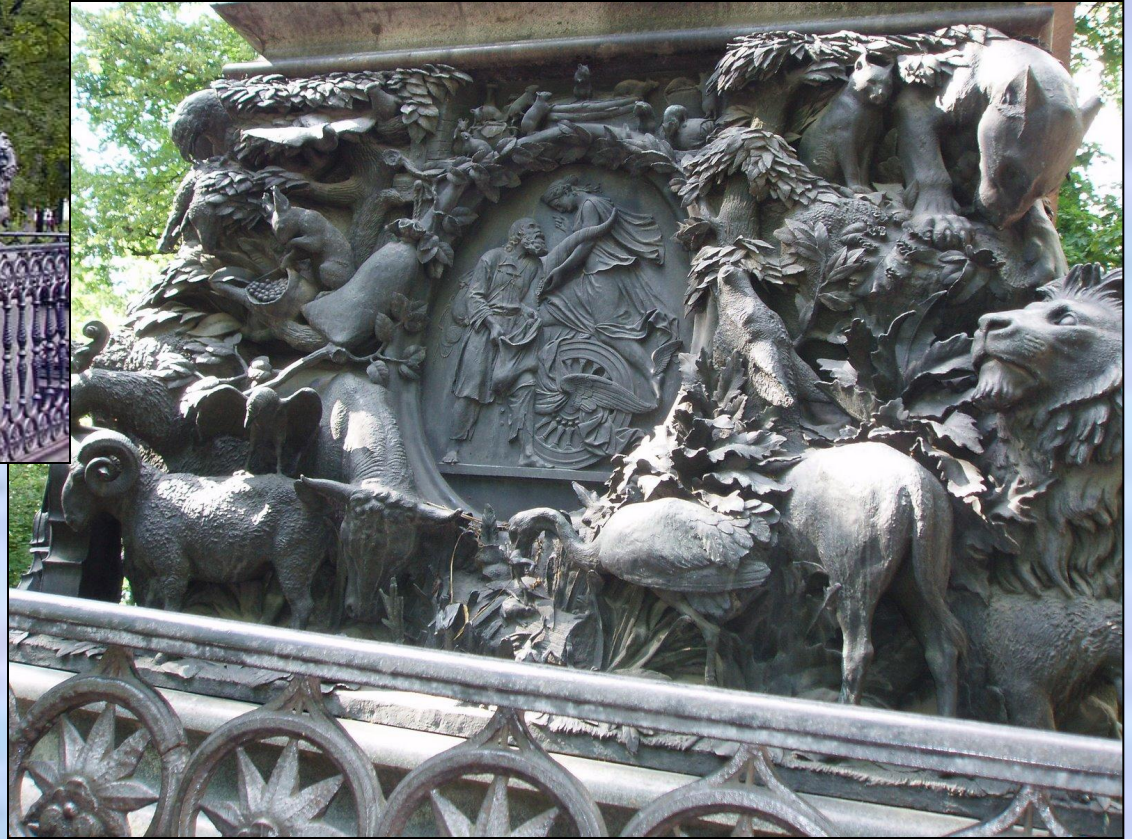


# И.А. Крылов – русский баснописец

























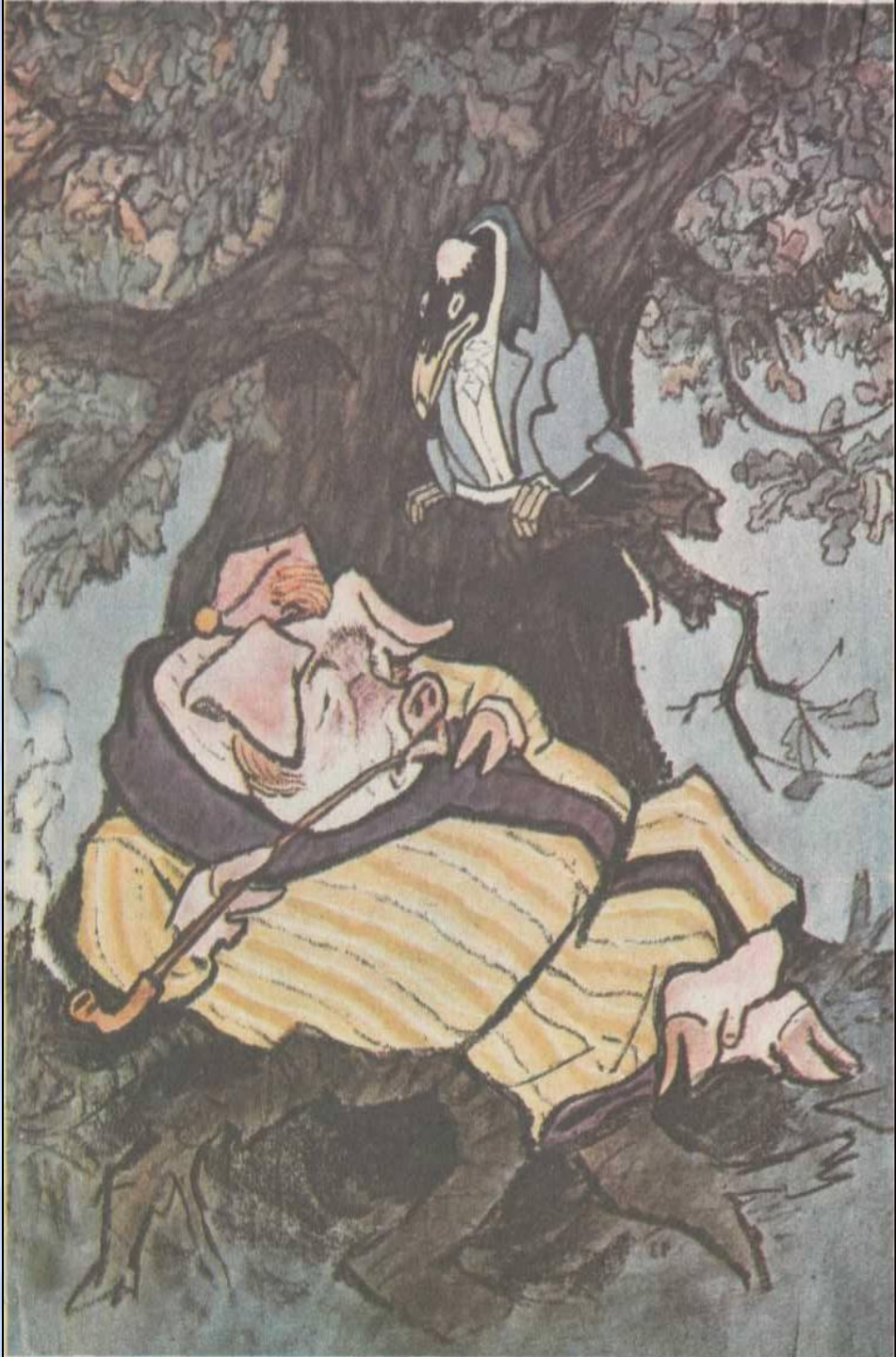












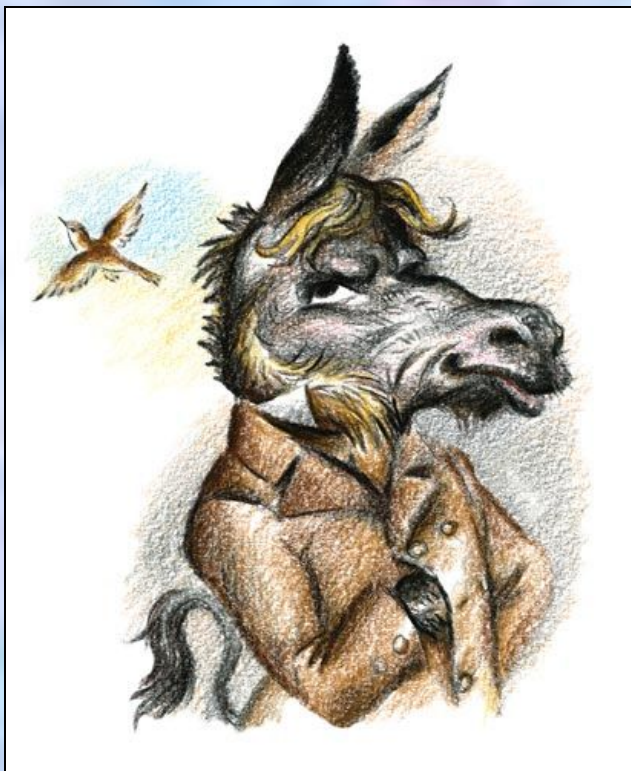




# Собери басню

Однажды Лебедь Рак да Щука,  
Проказница Мартышка,  
Осел, Козел  
Да Косолапый Мишка  
Везти с поклажей воз взялись.  
И вместе все в него впряглись.  
Достали нот, баса, альта, две скрипки –  
И сели на лужок под липки, -  
Пленять своим искусством свет.  
Когда в товарищах согласья нет,  
На лад их дело не пойдет.  
Запели молодцы, кто в лес, кто по дрова,  
И у кого, что силы стало,  
В ушах у гостя затрещало –  
и закружилась голова.  
Всё пуще прежнего пошли у них разборы  
И споры,  
Кому и как сидеть.  
Случилось соловью на шум их прилететь.  
«Изрядно, - говорит, - сказать нелегко.  
Тебя без скуки слушать невозможно».





**«Квартет»**



**«Осел и  
Соловей»**



**«Лебедь, Рак и Щука»**

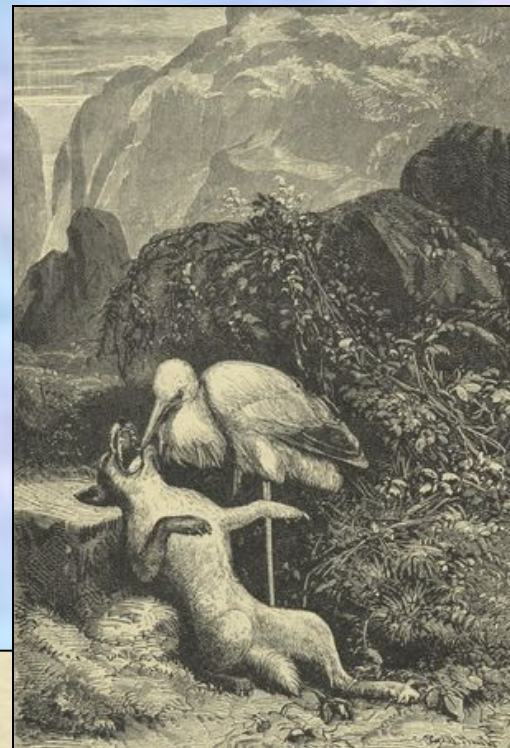
Зубастой Щуке в ум пришло  
За кошачье приняться ремесло.  
Да призадумалось. А сыр во рту держала.  
На ту беду Лиса близёхонько бежала.  
И говорит так сладко, чуть дыша:  
«Голубушка, как хороша!  
Ну что за шейка, что за глазки!  
Рассказывать, так прямо сказки!  
Отколь такой берется голосок?  
И чист, и нежен, и высок».  
По счастью близко тут Журавль случился.  
Он костью чуть не подавился.





**«Ворона и  
Лисица»**

**«Волк и  
Журавль»**



**«Щука и Кот»**

## Соедини героев басни





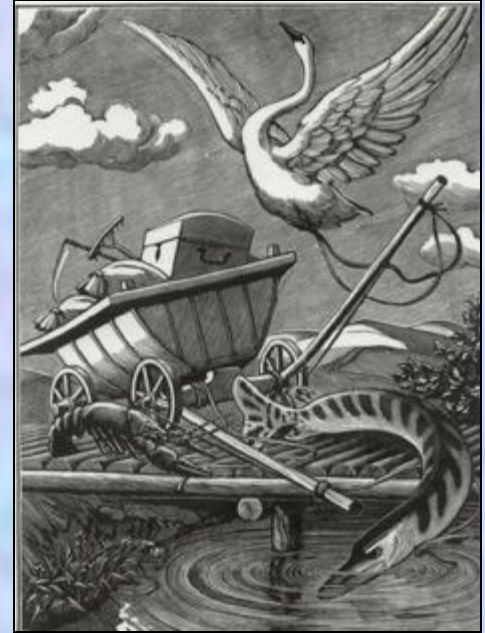
## Из какой басни высказывание?

*Когда в товарищах согласья  
нет,  
На лад их дело не пойдет,  
И выйдет из него не дело,  
Только мука.*



*А вы, друзья, как ни  
садитесь,  
Всё в музыканты не  
годитесь.*

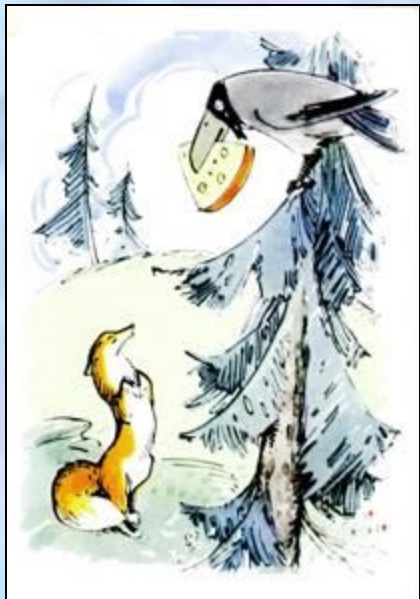
«Квартет»



«Лебедь, Рак и  
Щука»

*У сильного всегда бессильный  
виноват.*

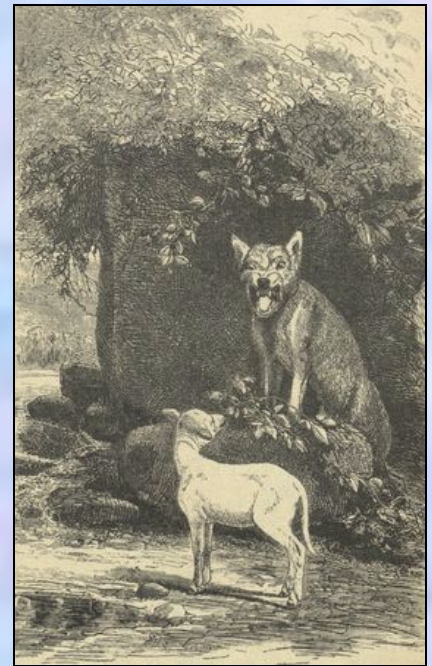
*Уж сколько раз твердили миру,  
Что лесть гнусна, вредна; но  
только всё не впрок,  
И в сердце льстец всегда отыщет  
уголок.*



«Ворона и Лисица»

*За что же, не боясь  
греха,  
Кукушка хвалит  
Петуха?  
За то, что хвалит он  
Кукушку.*

«Кукушка и  
Петух»

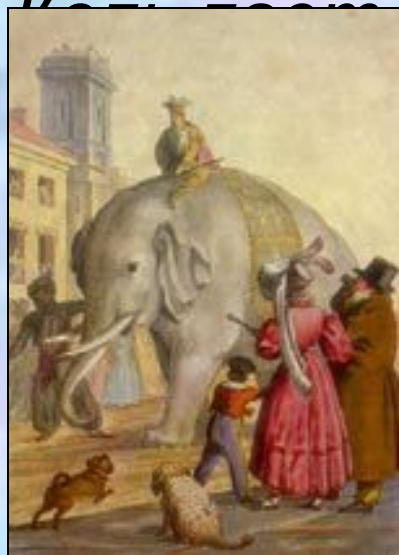


«Волк и





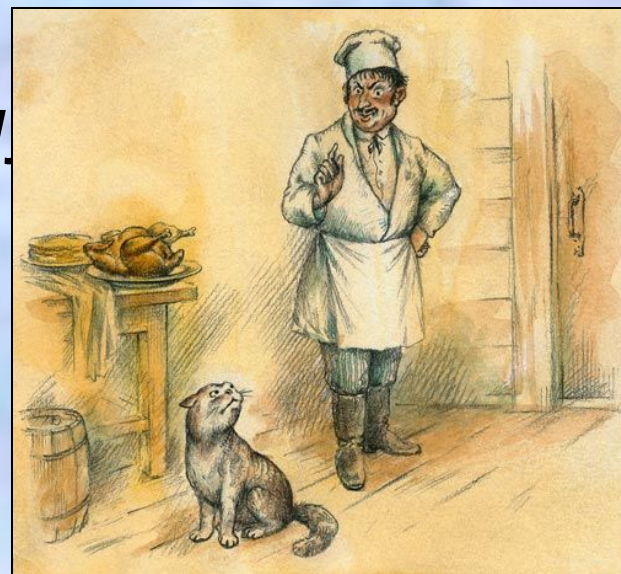
Невежда также в  
ослепленье  
Бранит науки и ученье  
И все ученые труды,  
Не чувствуя, что он  
вкушает  
Аи, Моська! Знать она  
их плоды.  
Сильна,



Кот и Повесть на Слона!  
А как бы повару ином  
Велел на стенке  
зарубить:  
Чтоб там речей не  
тратить по-  
пустому,  
Где нужно власть  
употребить.



«Свинья под Дубом»

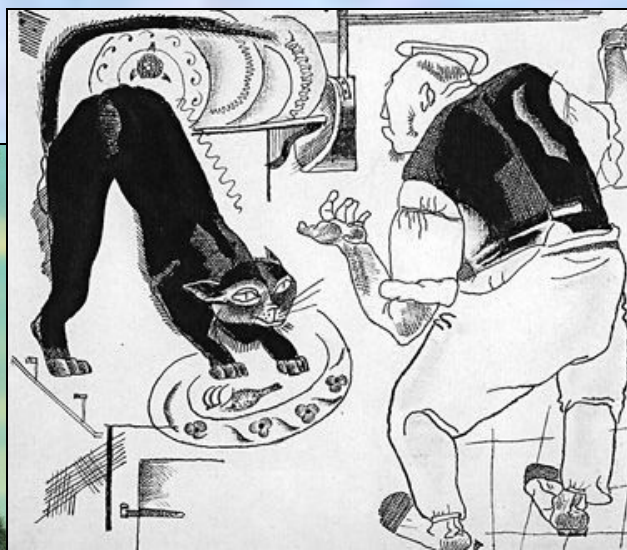


«Кот и Повар»

«Слон и Моська»



# О каком герое басни Крылова идет речь?





**Басня** – короткий рассказ, чаще всего в стихах, сатирического характера.

**Особенности** жанра басни:

1. Мораль – нравоучение
2. Аллегория – иносказание
3. Олицетворение
4. Вольный стих

**Басня И. А. Крылова «Волк на псарне».  
Её историческая основа.**



Ловчий  
Псарня  
Овчарня  
Хлев





**Волк**



**Ловчий**



# Работа в парах

**1 ряд**: какими качествами наделяет Крылов Волка? Подтвердите примерами из текста.

*(Записать под именем Наполеона)*

**2 ряд**: какими качествами наделяет автор Ловчего? Подтвердите примерами из текста.

*(Записать под именем Кутузова)*

**3 ряд**: запишите, какие художественные приемы использует автор для создания образов героев.



# Волк



- Забияка, вор, хитрец
- Вероломный
- Трусливый
- Лицемерный лгун



# Ловчий

- Мудрость, жизненный опыт
- Решительность, смелость
- Прямолинейность



# Художественные приёмы

1. Антитеза (противопоставление)
2. Оценочные эпитеты
3. Речевая характеристика
4. Портретная характеристика

## Домашнее задание:

Письменный ответ на вопрос: «Какими показаны в басне И.А. Крылова «Волк на псарне» Наполеон и Кутузов?»

- начать с истории басни;
- не забыть указать художественные приемы, которые использовал Крылов для обрисовки героев.