

# Жизнь и творчество Сергея Александровича Есенина



Выполнил:  
Преподаватель русского языка и  
литературы  
Денисова Г.А.

# БИОГРАФИЯ

Сергей Александрович  
Есенин родился 21 сентября в  
селе Константиново  
Рязанской губернии в семье  
зажиточных крестьян  
Александра Никитича и  
Татьяны Фёдоровны  
Есениных.



Сергей Есенин  
с сёстрами  
в 1912 году

# СЕЛО КОНСТАНТИНОВО



# ДОМ, ГДЕ РОДИЛСЯ ПОЭТ



# Родители С. Есенина



**Александр Никитич и Татьяна Федоровна**

## Сергей Есенин в 1913 году



С двух лет «по бедности отца и многочисленности семейства» Есенин был отдан на воспитание зажиточному деду по матери.

## Фёдор Андреевич Титов, дед поэта (1926 г.).



Дедушка Сергея Есенина был знатоком церковных книг, а бабушка знала множество песен, сказок, частушек, и как утверждал сам поэт, именно бабушка подтолкнула его к написанию первых стихотворений.

## Сергей Есенин в 1913 году



Есенин учился сначала в Константиновском земском училище, затем в Спас-Клепиковской школе, готовящей сельских учителей.



# Спас-Клепиковская учительская школа



**Есенин, 1914 год, Москва**



После окончания школы год жил в селе. Семнадцати лет уехал в Москву, где работал в конторе у купца, корректором в типографии; продолжал писать стихи. В 1912 году поступил в Народный университет А.Шанявского на историко-философское отделение, где проучился полтора года.

## Сергей Есенин с работниками типографии, 1914 год

Работа помощником корректора в типографии И. Д. Сытина позволяла молодому поэту читать множество книг, дала возможность стать членом литературно-музыкального Суриковского кружка, в который входили писатели, певцы и музыканты из народа.



## Сергей Есенин и Сергей Городецкий, 1915 год



Московский городской народный университет им. Шанявского был первым в стране бесплатным университетом для вольнослушателей. Там Сергей Есенин слушал лекции о западноевропейской литературе и о русских поэтах.

## Анна Романовна Изряднова (1891 – 1946)



В 1914 году Есенин бросает работу и учёбу, и, по словам Анны Изрядновой, первой гражданской жены поэта, весь отдаётся в стихам.

В 1914 году в детском журнале «Мирок» были впервые опубликованы стихи поэта (первое опубликованное стихотворение Есенина – «Берёза»).

В январе его стихи начинают печататься в газетах «Новь», «Парус», «Заря».

## Анна Романовна Изряднова

В этом же году у Есенина и Изрядновой родился сын Юрий, который был расстрелян по ложному обвинению в 1937 году.



Первое опубликованное  
стихотворение  
Есенина – «Берёза»

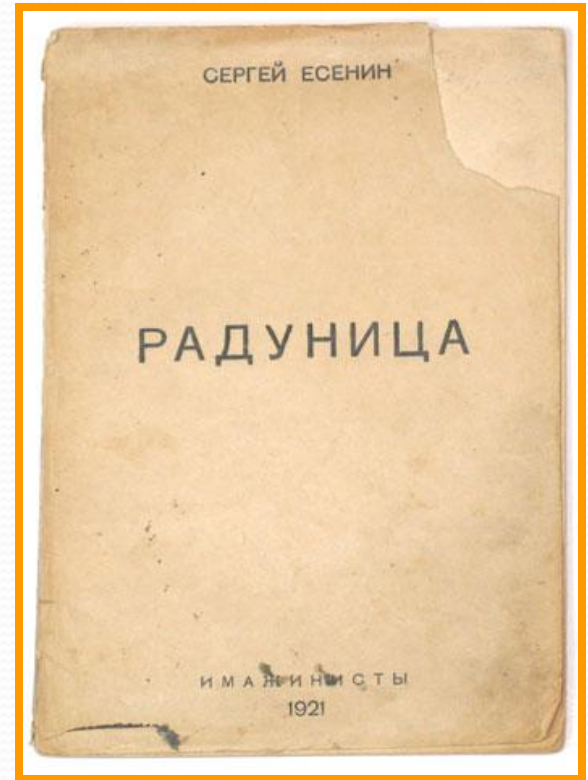
Белая берёза  
Под моим окном  
Принакрылась снегом,  
Точно серебром.  
На пушистых ветках  
Снежною каймой  
Распустились кисти  
Белой бахромой.

И стоит берёза  
В сонной тишине,  
И горят снежинки  
В золотом огне.  
А заря, лениво  
Обходя кругом,  
Обсыпает ветки  
Новым серебром.

(1913)

# Первая книга СТИХОВ

**Радунца** - религиозный обычай поминания умерших на могилах на послепасхальной неделе, сохранившийся у православных как пережиток древнего культа мёртвых.



У Есенина же «радунца» - ещё и радость, и радушие, и радуга.





**С. А. Есенин среди персонала полевого Царскосельского  
военно-санитарного поезда № 143. 1916 г., июнь. Черновцы.**

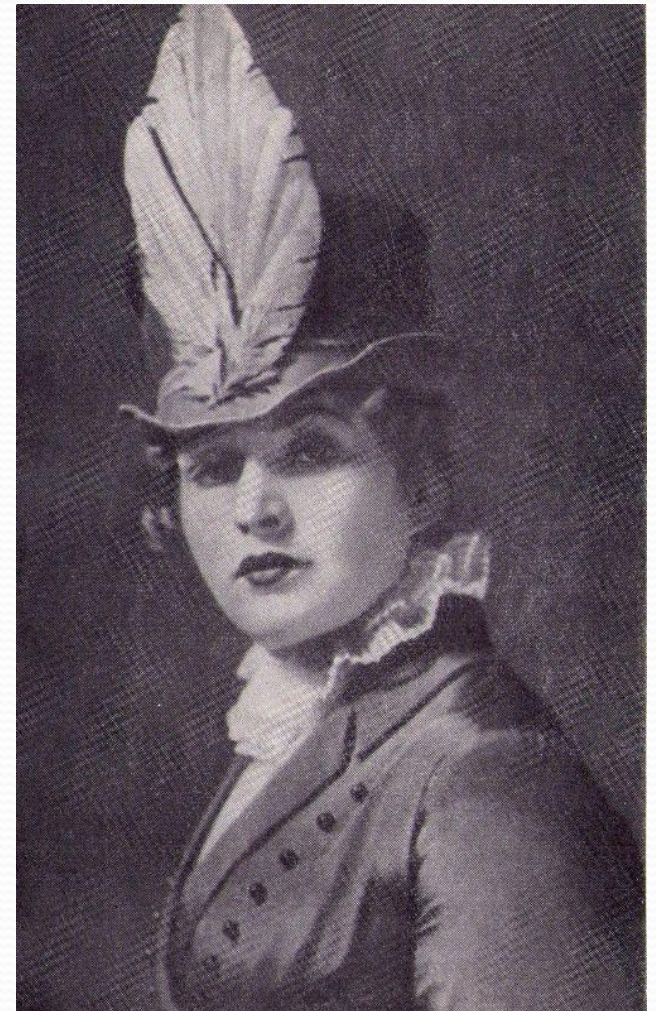
В январе 1916 года Есенина призвали на военную службу.

Весной молодого поэта приглашают читать стихи императрице, что в будущем помогает ему избежать фронта.

## Зинаида Райх

Весной 1917 года Сергей Есенин в редакции газеты «Дело народа» знакомится с Зинаидой Райх, в июле того же года они венчаются. От этого брака у Есенина родилась дочь Татьяна и сын Константин.

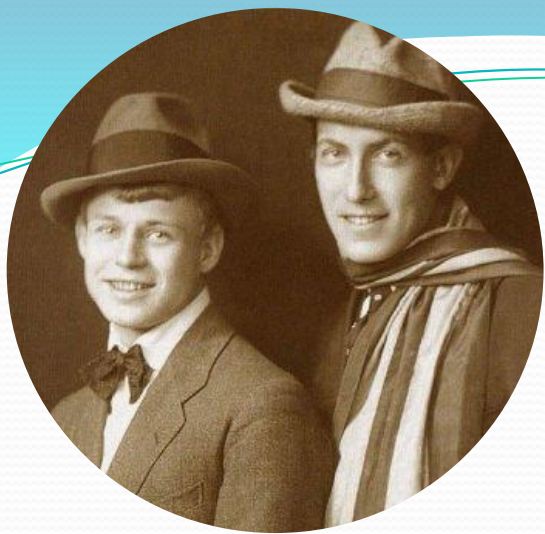
В это время разворачивалась Октябрьская революция, которую поэт принял безоговорочно.



## Сергей Есенин в 1918 году



Уже в апреле 1918 года Есенин перебирается в Москву, которая к тому времени стала литературным центром России, и примыкает к имажинистам.



**Мариенгоф и  
Есенин,  
1919 год**

# Имажинизм

**Имажинизм** (от лат. *imago* — образ) — литературное течение в русской поэзии XX века, представители которого заявляли, что **цель творчества состоит в создании образа.**

**Основное выразительное средство имажинистов — метафора, часто метафорические цепи, сопоставляющие различные элементы двух образов — прямого и переносного. Для творчества имажинистов характерен эпатаж, анархические мотивы.**

# Имажинизм

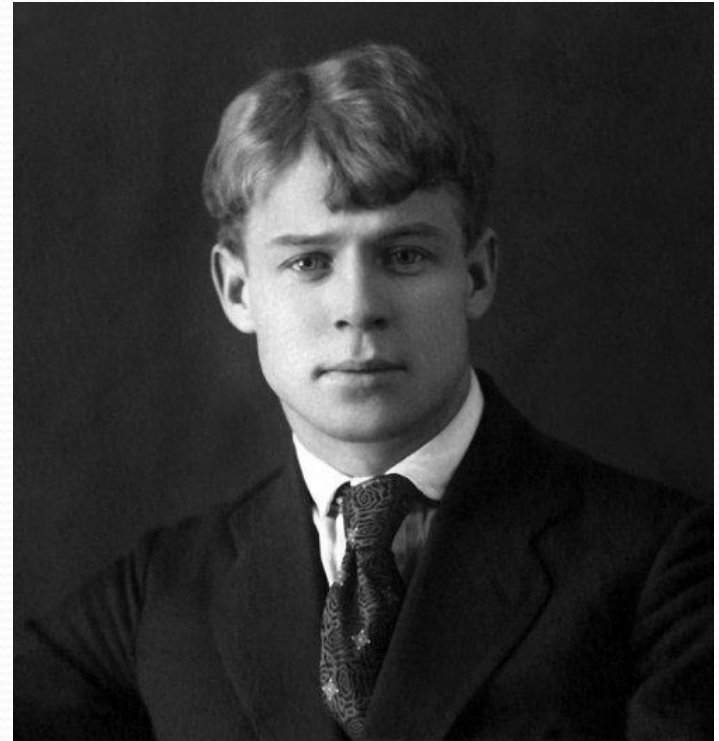
Мариенгоф и Есенин,  
1919 год



Имажинизм как поэтическое движение возник в 1918 году, когда в Москве был основан «Орден имажинистов». Создателями «Ордена» стали приехавший из Пензы Анатолий Мариенгоф, бывший футурист Вадим Шершеневич и входивший ранее в группу новокрестьянских поэтов Сергей Есенин.

**Сергей Есенин,  
конец 1921 - начало 1922 года**

В 1921 году поэт  
отправился  
в путешествие по  
Средней Азии,  
посетил Урал и  
Оренбуржье.





Событием в жизни Есенина явилась встреча осенью 1921 с американской танцовщицей Айседорой Дункан, которая через полгода стала его женой.

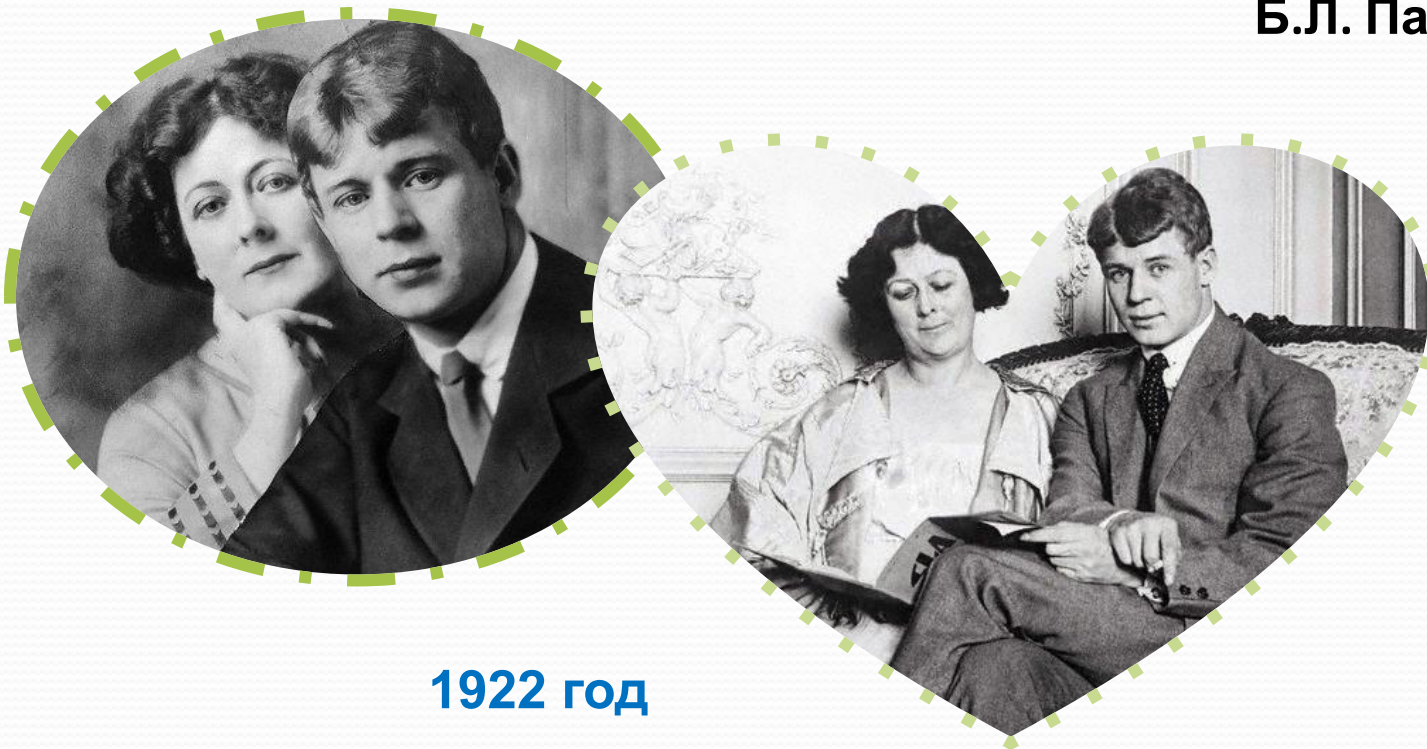
Совместное путешествие по Европе и Америке (май 1922 — август 1923), сопровождавшееся шумными скандалами, эпатирующими выходками Есенина, обнажило их «взаимонепонимание», усугублявшееся и буквальным отсутствием общего языка (Есенин не владел иностранными языками, Айседора выучила всего несколько десятков русских слов).

По возвращении в Россию они расстались.

# Айседора Дункан и Сергей Есенин

*«Есенин к жизни своей отнесся, как к сказке. Он Иван-царевичем на сером волке перелетел океан и, как жар-птицу, поймал за хвост Айседору Дункан».*

**Б.Л. Пастернак**



**1922 год**



## Сергей Есенин в 1924 году

В 1924-25 Есенин пишет такие известные стихотворения, как «Русь уходящая», «Письмо к женщине», «Письмо матери», «Стансы»; цикл «Персидские мотивы».



## Сергей Есенин в 1925 году

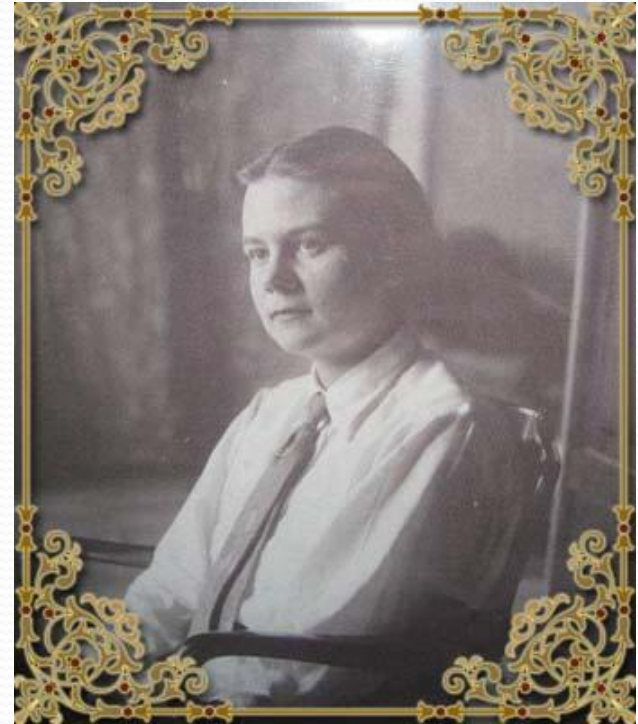


В одной из последних поэм «Страна негодяев» Сергей Александрович очень резко пишет о лидерах России, что влечёт за собой критику публикаций поэта и запрет на них.

В 1924 году творческие разногласия и личные мотивы побудили Есенина порвать с имажинизмом и уехать в Закавказье.

## Софья Андреевна Толстая

Есенин в очередной раз пытается начать семейную жизнь, но его союз с Софьей Андреевной Толстой (внучкой Л. Н. Толстого) не был счастливым.



В конце ноября 1925 измученный скитальчеством и бивуачным бытом поэт попадает в психоневрологическую клинику.



*«Друг мой, друг мой,  
Я очень и очень болен.  
Сам не знаю, откуда взялась эта боль.  
То ли ветер свистит  
Над пустым и безлюдным полем,  
То ль, как рощу в сентябрь,  
Осыпает мозги алкоголь».*

Незадолго до смерти Есенин создает трагическую поэму «Черный человек», в которой прошедшая жизнь предстает поэту частью ночного кошмара.

## Сергей Есенин в 1925 году

В своей поэзии Есенин сумел выразить горячую любовь к своей земле, природе, людям, но есть в ней и ощущение тревоги, ожидания и разочарования.



# Трагический финал

Прервав курс лечения, 23 декабря Есенин поехал в Ленинград, где в ночь на 28 декабря в состоянии глубокой душевной депрессии в гостинице «Англетер» повесился. Последнее его стихотворение — «До свиданья, друг мой, до свиданья...» — было написано в этой гостинице кровью поэта.





## Последнее стихотворение

*До свиданья, друг мой, до свиданья.  
Милый мой, ты у меня в груди.  
Предназначенное расставанье  
Обещает встречу впереди.*

*До свиданья, друг мой, без руки, без слова,  
Не грусти и не печаль бровей, —  
В этой жизни умирать не ново,  
Но и жить, конечно, не новей.*

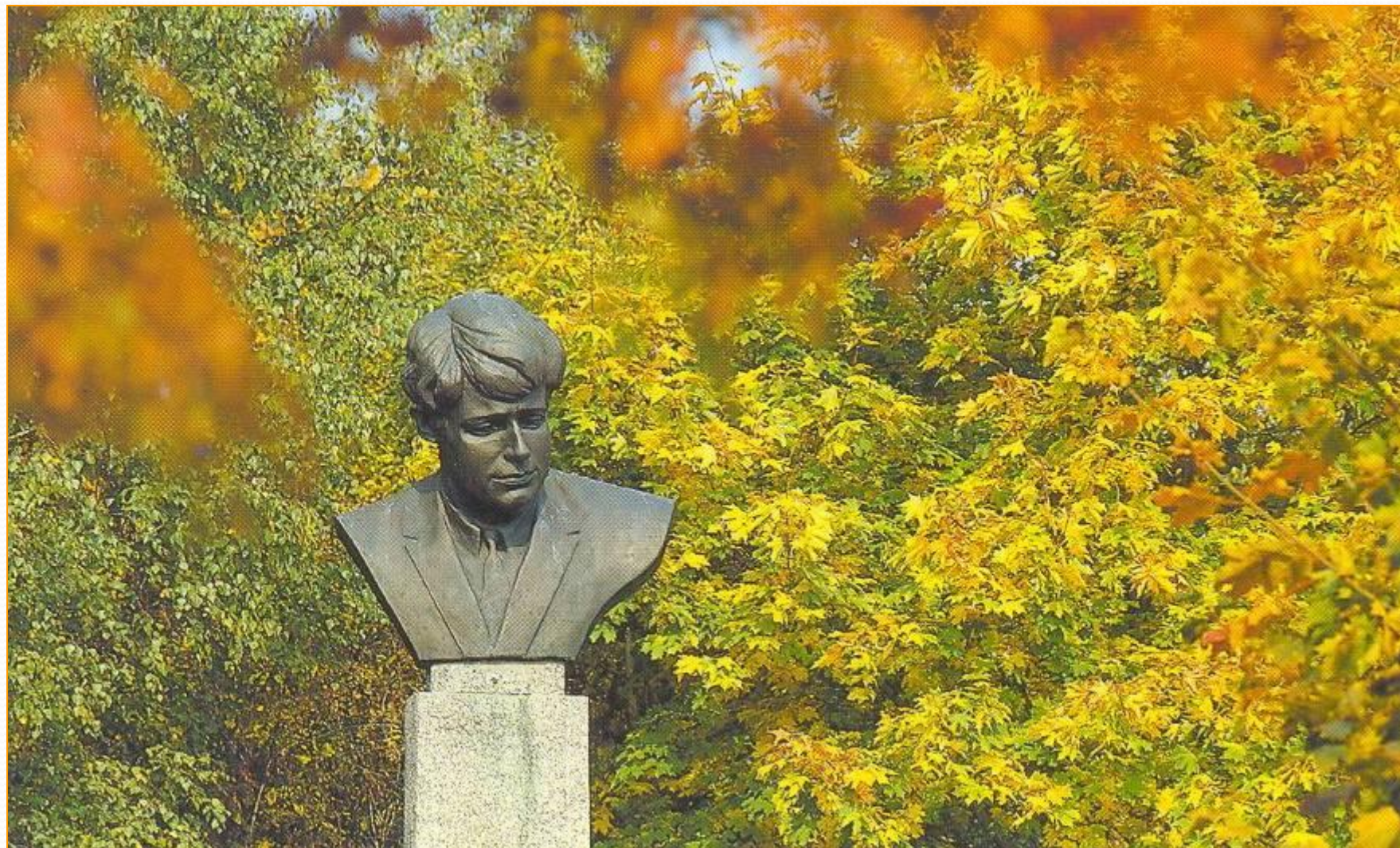
# Память о поэте



Похоронен Есенин в Москве на Ваганьковском кладбище. Как национальное достояние оберегает народ все, что связано с жизнью и творчеством поэта. В любое время года бесконечным потоком идут к Есенину люди.



# Памятник С. Есенину в селе Есенино (бывшее Константиново)



# Проверь себя:

- Где родился С. Есенин?
- К каким литературным группировкам, направлениям принадлежал поэт?
- Как умер Есенин?
- Какие ещё интересные факты из биографии поэта вы запомнили?