



**А.С.Пушкин  
«Повести  
Белкина»**



**«Осень подходит. Это моё любимое время года - здоровье моё обыкновенно крепнет – пора моих литературных трудов настаёт»**

А.С. Пушкин - П. Плетневу. 31 августа 1830 года.

# БОЛДИНСКАЯ ОСЕНЬ 1830



**«... я в Болдине писал,  
как давно уже не  
писал...»**

**А. С. Пушкин - П.  
Плетнёву.  
9 декабря 1830 года.**

# 1830ГОД БОЛДИНСКАЯ ОСЕНЬ

- около 30 стихотворений
- «Маленькие трагедии»
- «Повести Белкина»
- сказка «О попе и о работнике его Балде»)
- поэма «Домик в Коломне»
- «История села Горюхина»
- Также именно в Болдине была завершена многолетняя работа над романом «**Евгений Онегин**».



# «ПОВЕСТИ ПОКОЙНОГО ИВАНА ПЕТРОВИЧА БÉЛКИНА» —

цикл произведений А.С. Пушкина, состоящий из 5 повестей и выпущенный им без указания имени настоящего автора, то есть самого Пушкина.

Книга состоит из **предисловия издателя** и **пяти повестей:**

- «Выстрел»
- «Метель»
- «Гробовщик»
- «Станционный смотритель»
- «Барышня-крестьянка»

это первое завершённое прозаическое произведение Пушкина. Все повести написаны в селе Болдино осенью 1830 года.

**Согласно датировке автора, повести закончены:**

- «Гробовщик» — 9 сентября;
- «Станционный смотритель» — 14 сентября;
- «Барышня-крестьянка» — 20 сентября;
- «Выстрел» — 14 октября;
- «Метель» — 20 октября.

# ИВАН ПЕТРОВИЧ БЕЛКИН —

**персонаж,**  
**вымышленный**  
**Пушкиным.** Это молодой помещик, занимавшийся на досуге сочинительством и умерший в 1828 году. Его краткая биография описывается в предисловии к книге. Помимо цикла повестей, Белкин выступил и как автор хроники «История села Горюхина».

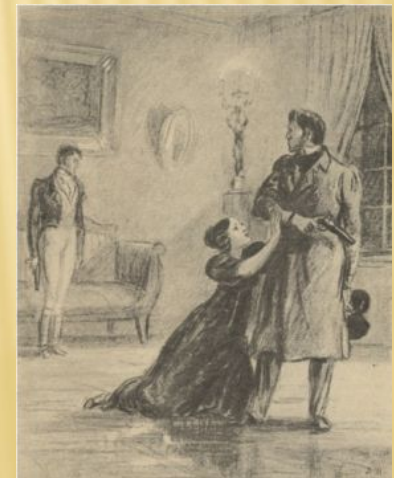


# «ПОВЕСТИ ПОКОЙНОГО ИВАНА ПЕТРОВИЧА БЕЛКИНА»

Когда автора повестей спросили, кто же этот Белкин, Пушкин ответил:  
**Пушкин** ответил:  
**«Кто бы он там ни был, а писать повести надо вот этак: просто, коротко и ясно».**



- Наряду с картинами помещной жизни («Метель», «Барышня-крестьянка»)
- перед читателем разворачивается быт армейского офицерства («Выстрел»)
- городских ремесленников («Гробовщик»)
- мелкого чиновничества («Станционный смотритель»)





# Вопросы по содержанию ПОВЕСТИ

---

- 1. Где в повести, по вашему мнению, происходит необычный поворот событий или быстрая смена действий?**
- 2. Почему о заговоре молодых никто не узнал?**
- 3. Какие встретили поговорки в повести?**
- 4. Какие исторические параллели встречаются в этой повести?**
- 5. Почему автор ничего не рассказывает о том, как Марья Гавриловна добиралась до Жадрина?**

---

**Как ведёт себя Марья Гавриловна при осуществлении своих романтических планов? Как это её характеризует?**

**Как в рассказе о её побеге из дома начинает звучать тема судьбы (метель – нетерпеливые кони – стремительный бег в неведомое – божий храм)?**

**Каким предстаёт перед нами Владимир в «своём» эпизоде повести? Как ведёт себя в неожиданных обстоятельствах?**

**Любят ли друг друга  
Марья Гавриловна  
и Владимир  
Николаевич?**

**Или просто играют  
в любовь?**

**Каким предстает  
перед нами  
полковник Бурмин?**

**Чем интересна его  
история?**

**Почему автор**





**Метель — это символ судьбы, того непонятого, причудливого и своенравного игрока, который держит в руках карты нашей жизни.**



А.С.Пушкин **«Метель»** в решающую роль случая в жизни. Он не раз задумывался о том: не является ли человек игрушкой в руках неведомых сил. Метель в повести и есть воплощение таких тайных сил, руководящих нашей жизнью. Они могут жестоко подшутить над человеком, но если довериться им, могут принести

счастье и удачу. Когда герои повести смирились с ошибкой, судьба снова пошутила, но уже по-доброму. Она свела случайных супругов, дала им возможность узнать и полюбить друг друга. Став мужем и женой по невероятному стечению обстоятельств, Марья Гавриловна и Бурмин обрели счастье и любовь.

# «Станционный смотритель»

В повести Пушкин создает ощущение живого воплощения, все произведение поражает интонацией дружеской доверительной беседы у камелька. Мы видим, как автор сознательно разрывает хронологию повествования, сначала следует знакомство автора с Дуней, потом вклинивается сломленный смотритель, затем уже идет его рассказ, потом финал. В то же время, образ смотрителя сохраняет цельность, мастерски показано его развитие и изменение. Почему так складывается судьба героя? Пушкин показывает, что никто и ничто не может изменить ситуацию и сочувствует своему герою.

# «Станционный смотритель»

## Как тема дороги проявляется в этой повести

Тема Дуни неразрывно сопряжена в повести с мотивом дороги. Впервые «маленькая кокетка» является перед нами на станции. Она сформирована дорогой, она движется и развивается.



Судьба Дуни устраивается помимо воли отца: отдавшись своей юной любви, она порывает с «прежним своим состоянием», где остается Вырин с его почтовым домиком и неизбывным горем.



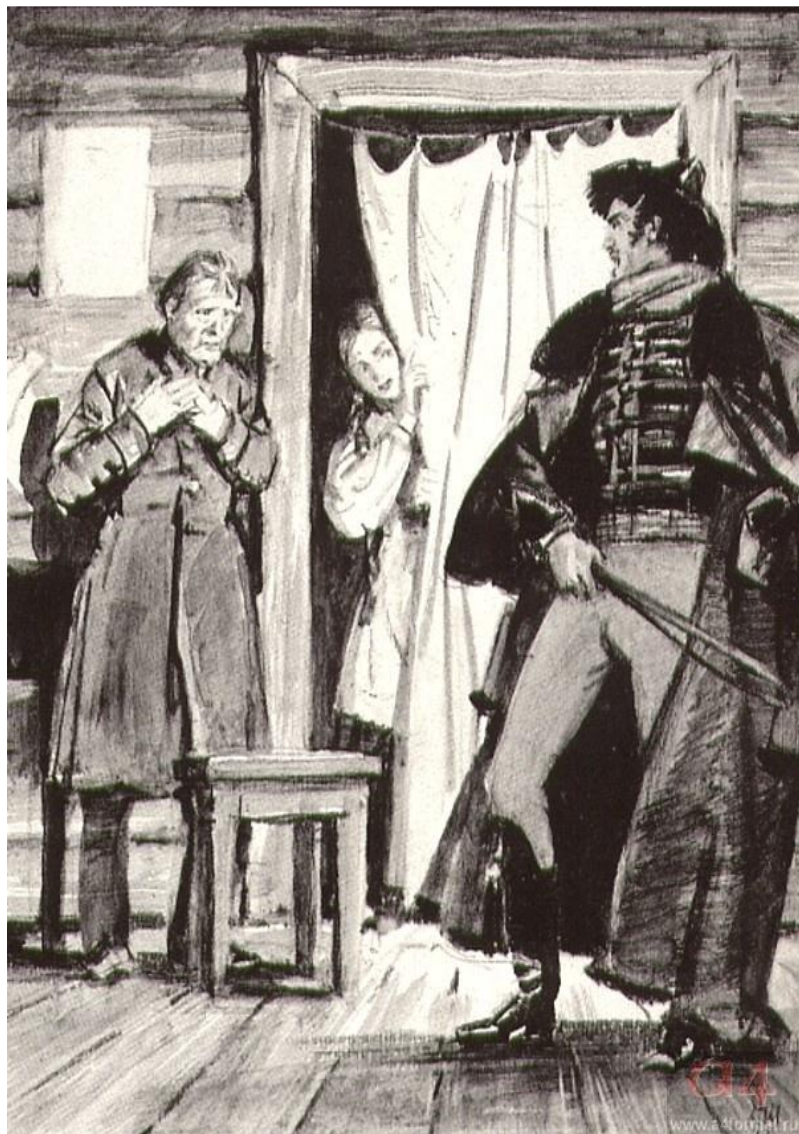
# Судьба

## героини Чем интересна и трагична судьба Дуни?

В конце повести дочь приезжает на могилу отца в роскошном экипаже, она замужем, у нее дети. Да, но что-то заставляет нас усомниться в том, что Дуня счастлива. Например, то, что она плачет и лежит на могиле отца, выдает какую-то глухую грусть. Внешне жизнь ее блестящая, но под этим блеском тонкий художник намечает чувство вины перед отцом и тоску.



# Самсон Вырин



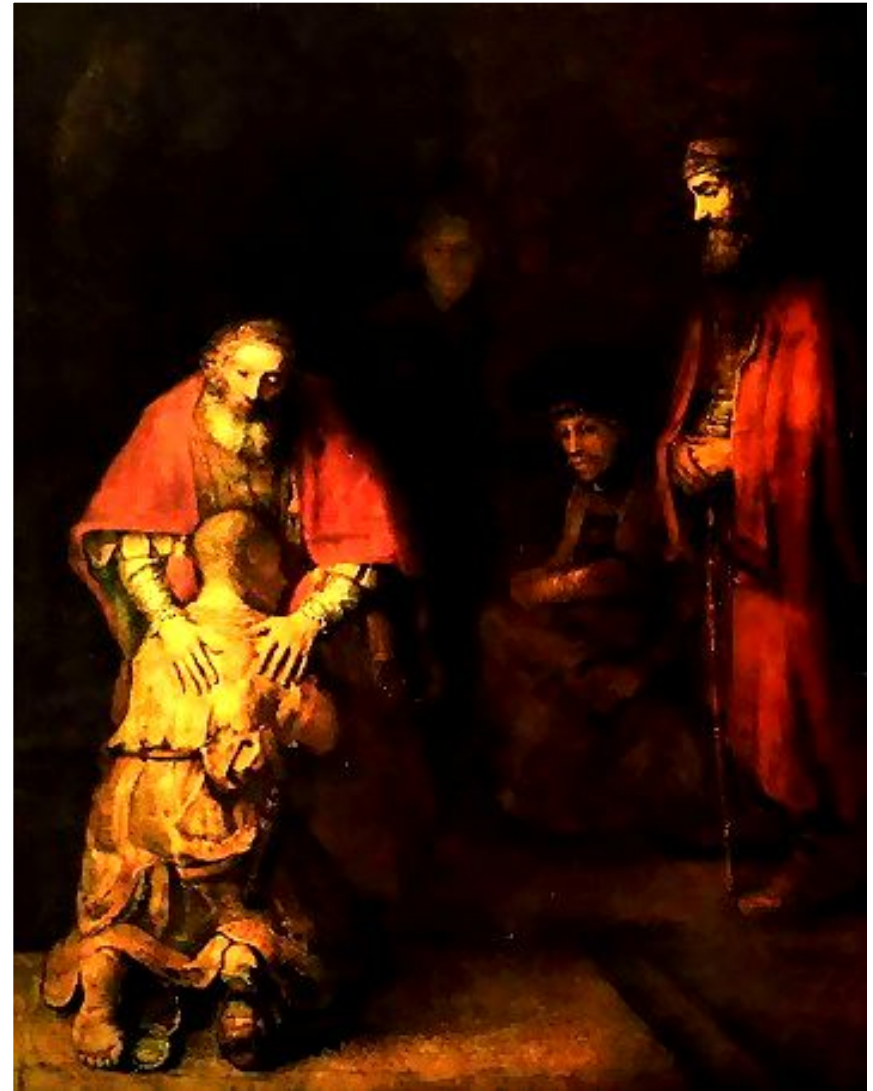
Потеряв все, что у него было - свою единственную дочь, зритель знает, что нигде не добьется справедливости. Сцена его мытарств в столице, когда он приходит к обидчику и тот дает ему деньги, зритель сначала неосознанно берет их, потом выбрасывает, потом бежит и снова хочет подобрать, но деньги уже схватил прохожий, - эта сцена нагнетает атмосферу драмы, отчаяния.

# Художественная

## деталь

Пушкин – писатель глубокий, остроумный, весьма находчивый, он ввел в повесть ряд деталей, которые создают нужную атмосферу, содержит подтекст. Такие детали называются художественными потому, что придают повествованию глубину и многозначность.

Например, в домике станционного зрителя мы обнаруживаем серию картинок, изображающую эпизод из Евангелия – «Возвращение блудного сына». В притче, рассказанной Христом, блудный сын возвращается к отцу – подразумевается Господь как Отец Небесный. В повести же старик бесплодно ждет возвращение блудной дочери, и такая же горькая ирония и грусть звучат в нашей душе, когда мы сравниваем эти две истории!





**«...ТУТ ОН ПРИНЯЛСЯ  
ПЕРЕПИСЫВАТЬ МОЮ  
ПОДОРОЖНУЮ, А ЗАНЯЛСЯ  
РАССМОТРЕНИЕМ  
КАРТИНОК, УКРАШАВШИХ  
ЕГО СМИРЕННУЮ, НО  
ОПРЯТНУЮ ОБИТЕЛЬ...»**

**«Всё это донныне сохранилось в  
моей памяти: и горшки с  
бальзамином, и кровать с  
пёстрой занавескою, и прочие  
предметы, меня в то время  
оказавшие.»**

**Какие детали в повести  
обнаружили вы?**





# «Выстре

л»



Дуэлью назывался поединок между дворянами, который проводился по строго установленным правилам. Существовали так называемые дуэльные кодексы, в которых был детально прописан порядок проведения поединков.

1. Что узнаем о Сильвио из уст автора?

---

2. Какой конфликт произошел однажды на глазах у всех в доме Сильвио?

3. Какую историю из своей жизни Сильвио

рассказывает автору?

4. Итак, Сильвио распрощался и уехал. Что

с ним и его обидчиком было дальше?

Из чьих уст мы это узнаем?

# «Выстре

Л»



Рассказчик во время своей службы познакомился с загадочным человеком по имени Сильвио. Сильвио открывает свою тайну. (Рассказывает о своей первой дуэли с графом).

Сильвио поставил себе цель : отомстить графу, ведь во время первой дуэли соперник был спокоен, т.к. ему было нечего терять, и главный герой не стал стрелять. Сильвио хотел увидеть страх в глазах графа.



Первая часть повести носит автобиографический характер. Во время дуэли 1822 года в Кишинёве с офицером Зубовым Пушкин так же, как и герой его повести, завтракал черешней, глядя на целящегося в него противника.



---

Главным персонажем повести «Выстрел» является **Сильвио**. Он предстает перед нами как храбрый, умный, честный, добивающийся поставленной цели человек. В Гусарском полку он имел сильное влияние на молодых офицеров, но после случая, когда герой отказывается вызвать на дуэль своего обидчика, теряет свой авторитет. Причиной отказа от дуэли послужило нежелание подвергать свою жизнь опасности, не отомстив врагу.

Мы видим человека, кардинально изменившего свою жизнь, полностью подчинив ее планам мести.



# **«Барышня- крестьянка»**

**Какое пушкинское произведение  
напоминает сюжет**

**этой повести? Почему?**

**Что можете рассказать о двух семьях:  
Берестовых и Муромских?**

**Сколько поколений показаны  
автором?**

**Чем привлекателен сюжет, исходя из  
названия?**

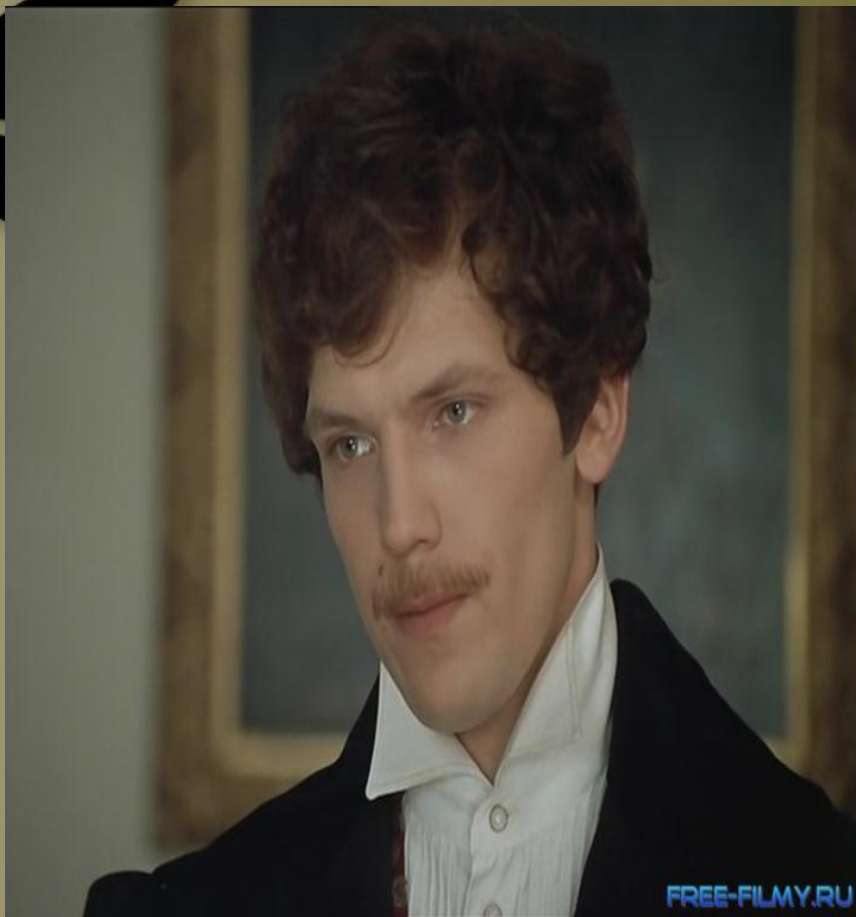
# БЕРЕСТОВЫ



Иван Петрович Берестов  
«В молодости своей служил он в гвардии, вышел в отставку в начале 1797 года, уехал в свою деревню и с тех пор он оттуда не выезжал. Он был женат на бедной дворянке, которая умерла в родах, в то время как он находился в отъезде поле.

Хозяйственные упражнения скоро его утешили. Он выстроил дом по собственному плану, завел у себя суконную фабрику, утроил доходы и стал почитать себя умнейшим человеком во всем околотке...»

# БЕРЕСТОВЫ



Алексей Берестов  
«Он был воспитан в  
\*\*\* университете и  
намеревался вступить в  
военную службу, но отец  
на то не соглашался. К  
статской службе  
молодой человек  
чувствовал себя  
совершенно  
неспособным.

Они друг другу не  
уступали, и молодой  
Алексей стал жить  
покамест баринном,  
отпустив усы на всякий  
случай».

# МУРОМСКИЕ



...Григорий Иванович Муромский.

«Этот был настоящий русский барин. Промотав в Москве большую часть имения своего и на ту пору овдовев, уехал он в последнюю свою деревню, где продолжал проказничать, но уже в новом роде.

Развел он английский сад, на который тратил почти все остальные доходы. У дочери его была мадам англичанка. Поля свои обрабатывал он по английской методе и несмотря на значительное уменьшение расходов, доходы Григорья Ивановича не прибавлялись; он и в деревне находил способ входить в новые долги; со всем тем почитался человеком не глупым...»

Лиза

# МУРОМСКИЕ



«Ей было семнадцать лет. Черные глаза оживляли ее смуглое и очень приятное лицо. Она была единственное и следственно балованное дитя.

Ее резвость и поминутные проказы восхищали отца и приводили в отчаянье ее мадам мисс Жаксон...»

«— Как бы мне хотелось его видеть! — сказала Лиза со вздохом.

— Да что же тут мудреного? Тугилово от нас недалеко, всего три версты: подите гулять в ту сторону или поезжайте верхом; вы, верно, встретите его. Он же всякой день, рано поутру, ходит с ружьем на охоту.

— Да нет, нехорошо. Он может подумать, что я за ним гоняюсь. К тому же отцы наши в ссоре, так и мне все же нельзя будет с ним познакомиться... Ах, Настя! Знаешь ли что? Наряжусь я крестьянкою!»»





«...Лиза, набелена была по уши, насурьмлена пуще самой мисс Жаксон; фальшивые локоны, гораздо светлее собственных ее волос, взбиты были, как парик Людовика XIV; рукава торчали, как фижмы у Madame de Pompadour; талия была перетянута, как буква икс, и все бриллианты ее матери, еще не заложенные в ломбарде, сияли на ее пальцах, шее и ушах.

Алексей не мог узнать свою Акулину в этой смешной и блестящей барышне».





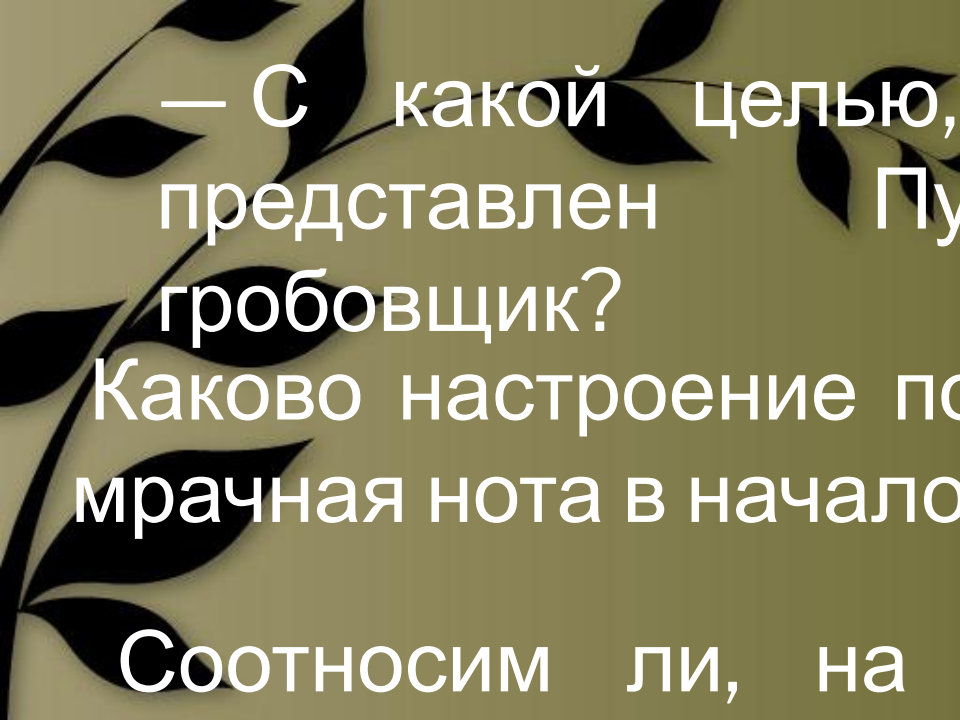
**«Он вошел... и  
остолбенел! Лиза... нет  
Акулина, милая смуглая  
Акулина, не в сарафане,  
а в белом утреннем  
платьице, сидела перед  
окном и читала его  
письмо; она так была  
занята, что не слышала,  
как он и вошел».**



**«Читатели избавят меня от излишней обязанности описывать развязку».**



# "Гробовщик"



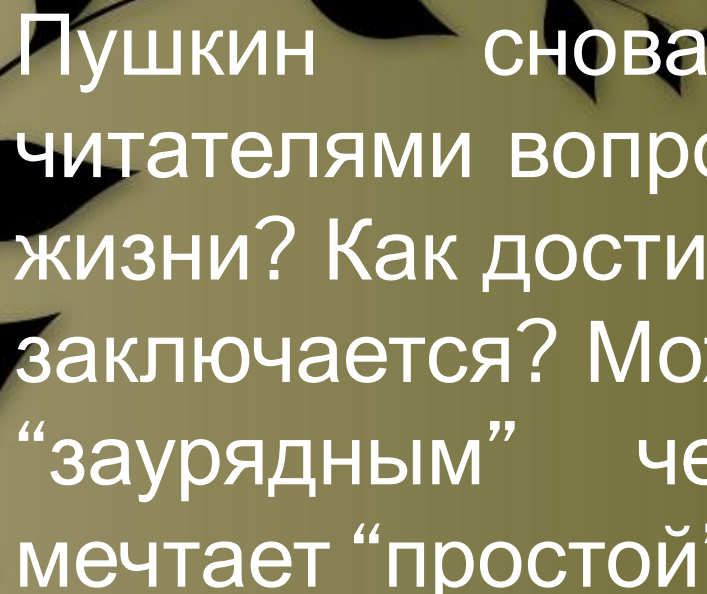
— С какой целью, на ваш взгляд, представлен Пушкиным герой-гробовщик?

Каково настроение повести? Чем вносится мрачная нота в начало повествования?

Соотносим ли, на ваш взгляд, стиль эпиграфа с общим стилем повести?

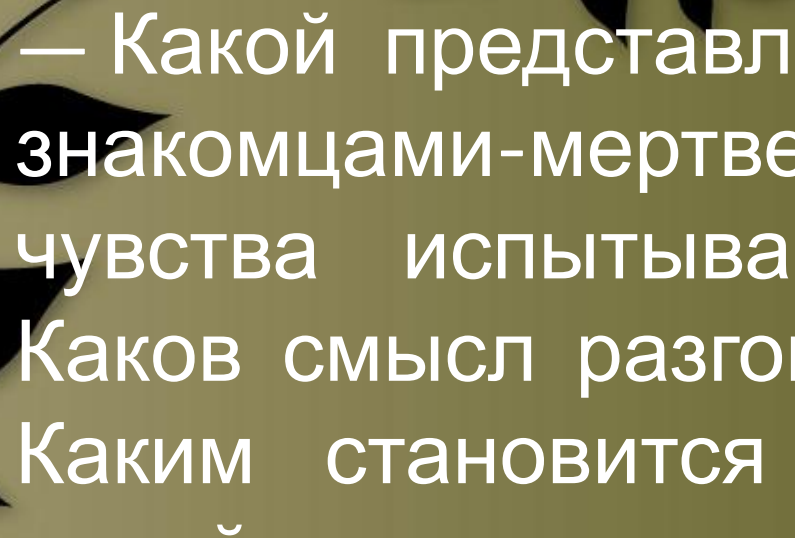
Высокое, торжественное звучание строк из Державина, их космическая философия, с одной стороны, и ничтожный фарс из жизни московского гробовщика — с другой. Контраст или сочетание?

Контрастом кажется высокий стиль эпиграфа на фоне начальной, нарочито сниженной фразы о поклаже гробовщика, взваленной на похоронные дроги. Явно, что смерть давно не вызывает у героя особых чувств. Ирония звучит и в описании вывески, *“изображающей дородного (!) Амура (!)... с подписью: «Здесь продаются и обиваются гробы простые и крашеные, также отдаются на прокат (!) и починяются старые (!)»*”. Является ли всё это явным несоответствием эпиграфу? Может быть, автор намеренно ставит своего “низкого” героя лицом к лицу с вечными вопросами бытия? Ведь они стоят не перед избранными, а перед любым смертным.

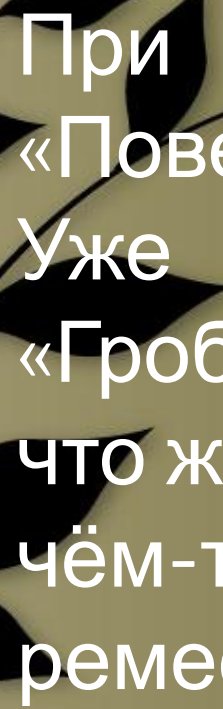


Пушкин снова ставит перед читателями вопросы. В чём же смысл жизни? Как достичь счастья, в чём оно заключается? Можно ли назвать героя “заурядным” человеком? О чём мечтает “простой” человек?

Рассказ о происходящем наяву сменяется изображением происходящего во сне. Но сменяется как? Незаметно. В чём же смысл незаметности такого перехода? Почему автору необходимо, чтобы читающий впервые это произведение до самой концовки не мог отличить явь от сна?



— Какой представлена его встреча с знакомцами-мертвецами? Какие чувства испытывает здесь герой? Каков смысл разговора со скелетом? Каким становится пробуждение? С одной стороны, исчезает надежда и призрачная радость от выгодного заказа. Но на смену им неожиданно приходит... новая радость. В чём она? Призрачная или настоящая?



При разнообразии тематики цикл «Повестей» наделён единым смыслом. Уже в первой повести цикла «Гробовщике» — утверждается мысль, что жизнь самого маленького человека, в чём-то даже изгоя среди собратьев-ремесленников, может быть дана на фоне космического бытия (эпиграф из Державина). Вопрос о жизни и смерти человека, о ценности жизни поставлен Пушкиным масштабно и глубоко и в «Выстреле», и в «Метели», и в «Станционном смотрителе», и в «Барышне-крестьянке».



