



**«Тихий Дон» - роман – эпопея  
всемирной трагедии.  
История создания. Жанровые  
композиционные особенности.  
Система образов романа.**



## *Цель :*

- **познакомиться с историей создания романа;**
- **определить жанр произведения;**
- **дать общую характеристику романа;**
- **рассмотреть систему образов;**
- **показать всенародную трагедию, описанную в романе.**

# История создания романа

- Изначально 21-летний писатель задумал роман «Донщина». Из воспоминаний: «Начал писать роман в 1925 году. Первоначально не мыслил так широко его развернуть. Хотел показать казаков в революции. Начал с их участия в походе Корнилова на Петроград. Написал 5-6 листов, но почувствовал: что-то не то». Не смог объяснить, что заставило казаков выступить против Временного правительства и вообще кто они. Для этого писателю пришлось вернуться назад, к мирной жизни, в хутор Татарский станицы Вёшенской, в май 1912 года.
- Осенью 1926 года Шолохов сел за работу, а уже через год в журнале «Октябрь» вышла первая книга, в 1928 году – вторая, вобравшая в себя те самые отложенные главы «Донщины». Но выход третьей книги затормозился. В ней восстание казаков 1919 года – болезненная для новой власти тема. Так, писатель Фадеев от лица РАПП заявляет: «Настоятельно рекомендую автору сделать Мелехова «нашим». Шолохов предпочел просто не печатать роман. В итоге Мелехов, вопреки рекомендациям, пришел вовсе не к большевизму, а к оставленной земле, к дому, к сыну. В итоге в 1953 году роман вышел, но в сильно «урезанном» и «дополненном» виде. И только в 1980 году – в полном.

# Создание романа



1928 - 1-я и 2-я книги

1929-1932 - 3-я книга

1937-1940 - 4-я книга

*Государственная премия (1941)*

*Нобелевская премия (1965)*



*Шолохов остался в истории единственным писателем эпохи социалистического реализма, который получил Нобелевскую премию с официального разрешения советских властей.*

# К вопросу об авторстве...

Первые две книги «Тихого Дона» выходят в журнале «Красная Новь» в 1928-29 годах...

- Впечатление настолько ошеломляющее, что Шолохова тут же обвиняют в краже чужой рукописи (якобы какой-то белогвардеец писал, а Шолохову рукопись досталась...).
- Он привозит в Москву на экспертизу рукопись, ее рассмотрели и признали подлинной (даже на глазок видно, что «Донские рассказы», «Тихий Дон» и «Поднятую целину» написал один автор) ...
- В 70-х годах норвежский математик и славист «просчитал» тексты Шолохова и подтвердил эту очевидность: автор у всех один.
- Сомнения еще некоторое время подпитывались тем, что во время войны сгорел шолоховский архив и пропала рукопись двух первых книг, которую Шолохов оставил на хранение своему другу... В 2009 году рукопись нашлась.

# *Жанр*

## *«Тихого Дона» - роман-эпопея*

### **Роман**

Эпическое произведение, в котором судьба личности прослеживается в связи с судьбой общества, судьбой эпохи в художественном пространстве и времени.

### **Эпопея**

Разновидность романа, с особой полнотой охватывающая исторический процесс в многослойном сюжете, включающем многие человеческие судьбы и драматические события народной жизни.



# Определения жанра произведения

**«Тихий Дон» – яркий пример романа-эпопеи.**

- **Посвящён крупным историческим событиям (первой мировой и гражданской войны в России)**
- **В нём действует большое количество персонажей, представляющих самые разные социальные группы, политические и нравственные позиции (облик народа, его групповой портрет).**
- **Судьбоносность описываемых событий и народная точка зрения на логику жизни (действие романа длится с весны 1912 г. по весну 1921 г.).**
- **это роман-эпопея, в котором сопрягаются судьба героев и судьба народа.**

# Сюжетно-композиционные особенности романа

- Для создания обобщённой картины народной жизни и придания эпической широты повествованию автор использует **параллелизм** (сопоставляются два мира — мир природы и человека, подчеркиваются их единство в общем потоке жизни):
  - 1) **течение Дона уподобляется течению бытия** (эта параллель подчёркивает, что жизнь, как и реку, не остановить, несмотря на все потрясения, постигающие мир людей);
  - 2) **гармония природы оттеняет дисгармоничность и несовершенство человеческих отношений.**
  - 3) **помогает раскрыть внутренний мир отдельного человека**
  - 4) **создаёт определённую эмоциональную атмосферу,** подготавливая читателя к восприятию последующих событий.



# Композиционный принцип построения

Мирная трудовая жизнь,  
круговорот природы,  
любовь...

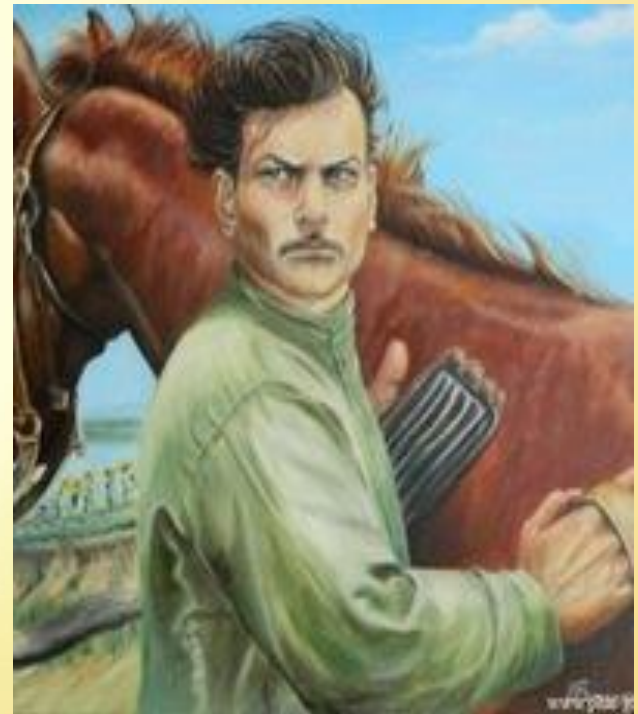
Война, смерть, ненависть  
и жестокость  
враждующих между  
собой людей...

## Антитеза



# СМЫСЛ ЗАГЛАВИЯ.

- Название романа символично: «Дон-батюшка да земля-матушка» издавна почитались казаками как главные жизненные ценности (готовность защищать родную землю и крестьянский труд)
- Содержание романа контрастирует с фольклорно-поэтическим названием, превращая его в оксюморон: Дон не тих и не спокоен...



# Краткое содержание томов

- Первый том – 1912 – 14 гг. Завязки всех «романных» отношений, призыв Григория на службу и вплоть до отпуска и разрыва с Аксиной.
- Второй том – с октября 1916 по 1918 (казнь подтелковцев). Первая попытка установить советскую власть на Дону.
- Третий том – Верхнедонское восстание 1919 года «за советскую власть без коммунистов».
- Четвертый том – метания Григория: Новороссийск, Красная Армия, конница Буденного, банда Фомина, попытка бегства, жизнь у дезертиров и финал.

**Лейтмотивом эпопеи становится трагедия  
«тихого Дона»**



# Тихий Дон

**Казак** - вольный поселенец  
на окраинах государства (на  
Дону, на Кубани, на Тереке),  
активно участвующий в  
защите ее границ,  
свободолюбивый,  
непокорный.

# Образ Григория Мелехова

Композиционно шолоховская эпопея строится вокруг трагического жизненного пути Григория Мелехова.

Это  
судьба

тся



# Образ Григория Мелехова

органичное сочетание

## родовых черт земляков

От своего рода, от семьи унаследовал внешность, и характер, и жизненные принципы – казак до мозга костей, верный традициям и семейному

## неповторимых индивидуальных особенностей

Прямота и честность проявляются особенно ярко в любви героя: в порыве бурной страсти способен нарушить любую норму, любой запрет...



# Образ Григория Мелехова

- **Сильный, умелый, красивый труженик...**
- **Дон, земля, хутор, семья – его незыблемые ценности...**
- **Воинский долг – священное, как и для каждого казака, понятие. О его мужестве свидетельствуют четыре Георгиевских креста, четыре медали, офицерское звание...**





# Персонажи романа

- **Пантелей Прокофьевич**
- **Ильинична**
- **Петро**
- **Григорий**
- **Наталья** (жена Григория)
- **Аксинья Астахова** (любовница Григория)
- **Дуняша**



# Женские образы в романе

воплощают представление автора о судьбе русской женщины



**Ильинична**



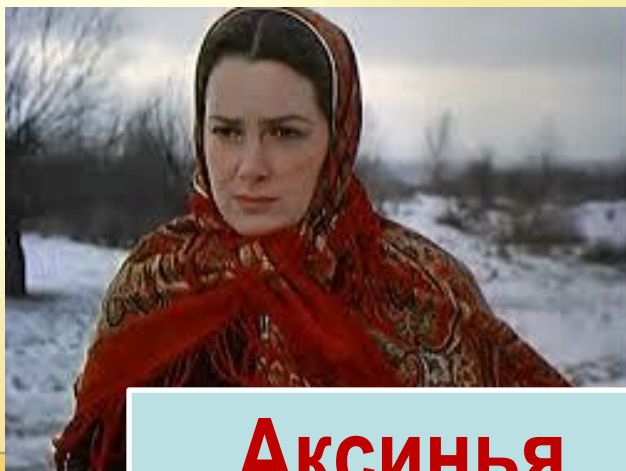
**Дуняша**



**Дарья**



**Наталья**



**Аксинья**

## Женские образы в романе:

## Образ женщины-матери



**Именно эти женщины оказались в самые переломные моменты опорой семьи и мира «тихого Дона»...**

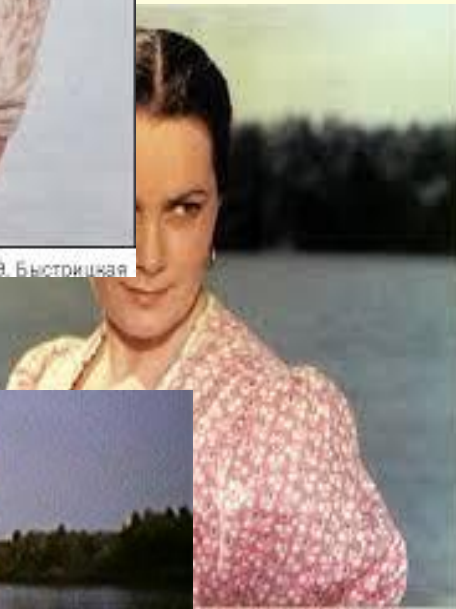
**ЛЬНИЧНА** - воплощение ее материнства и единения всех людей /не делит мир на белых и красных/. Способна на любовь и сострадание к самым разным людям /даже к Шевому и к Аксинье/.

**НАТАЛЬЯ** - такое же долготерпение, мудрое спокойствие хранительницы домашнего очага, но в ней и глубоко запрятанная способность к напряжённым духовным переживаниям (о силе переживаний Натальи, о её гордости говорят не слова, а поступки...)

# Женские образы в романе



Кадр из фильма «Тихий Дон». Аксинья — Э. Быстрицкая



**Аксинья** – полная противоположность Натальи. Её роднит с Григорием неуёмность характера, всепоглощающая любовь и жажда свободы...

Семь трудных лет жизни постепенно меняют Аксинью и характер её любви к Григорию (к финалу романа эгоистическое желание устроить собственное счастье во что бы то ни стало уступает место «почти материнской» нежности к Григорию, готовности заменить мать его осиротевшим детям).

# Эпиграф

Не сохами-то славная земляшка наша распахана...

Распахана наша земляшка лошадиными  
копытами.

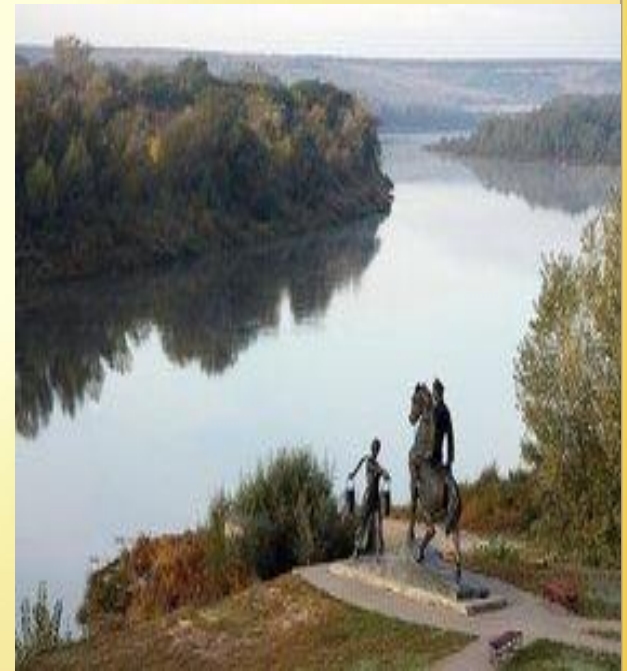
А засеяна славная земляшка казацкими  
головами,

Украшен-то наш тихий Дон молодыми  
вдовами,

Цветен наш батюшка тихий Дон сиротами,  
Наполнена волна в тихом Дону

отцовскими,

материнскими слезами.



События начала века стали трагедией для народа:

**так много крови было пролито;  
так много жизней они унесли;  
так много судеб искалечили...**



# Тихий Дон