

Жанровое своеобразие японских трёхстиший (Хокку)

**«Всматривайтесь в малое
и увидите большое»**

波田心子

Исследование

□ Предмет исследования

Японские трехстишия хокку

□ Проблема

Жанровое своеобразие хокку

□ Цель

Познакомиться с японской
классической поэзией,
исследовать жанровые
особенности и своеобразие
хокку

竹田心作

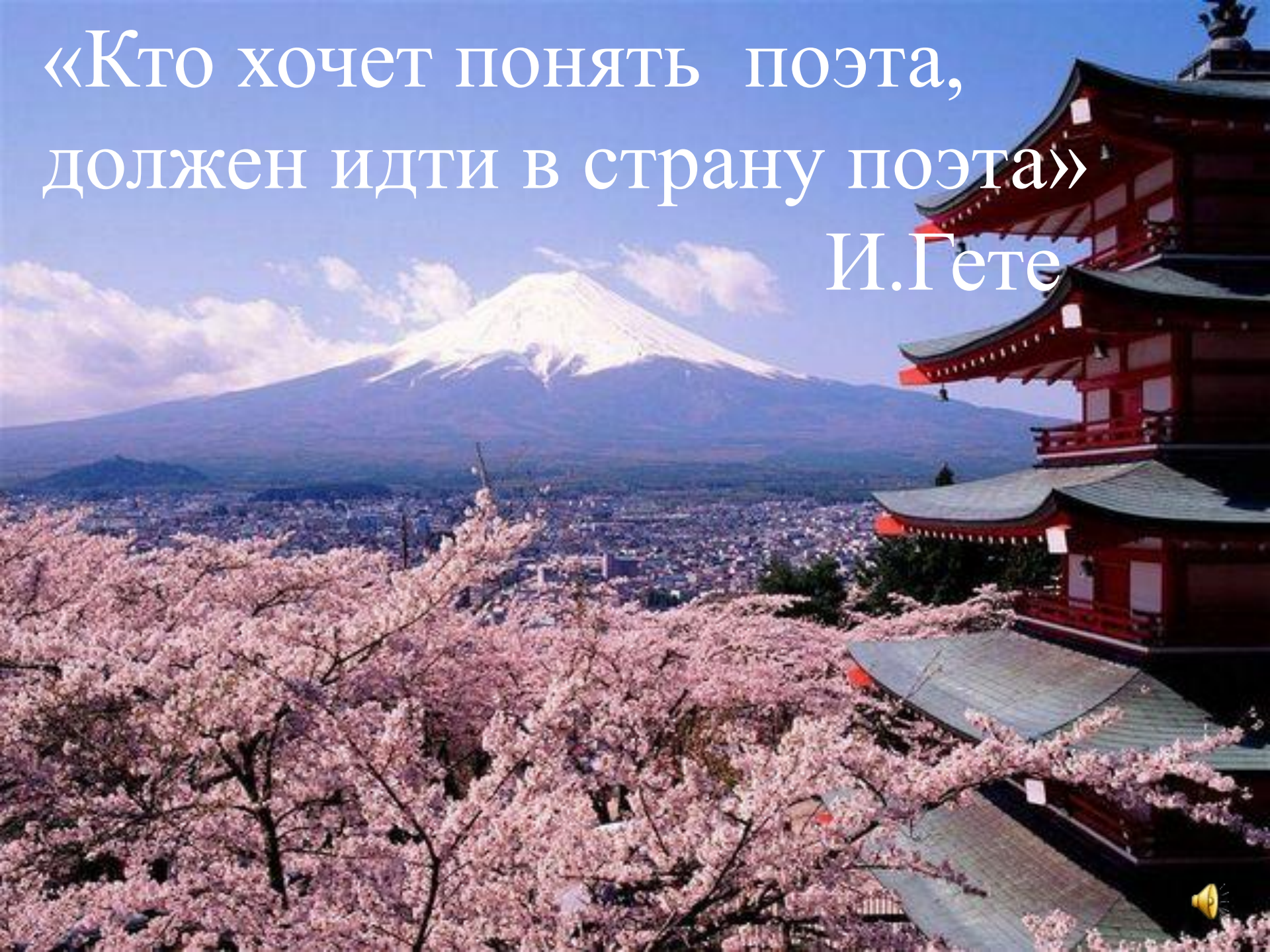
Задачи:

1. Знакомство с традициями Японии
2. Знакомство с историей хокку.
3. Анализ хокку.
4. Знакомство с японскими поэтами.
5. Формулировка выводов.

波田心作

«Кто хочет понять поэта,
должен идти в страну поэта»

И.Гете







A stone monument stands in a garden. The monument is a large, light-colored rock with a relief carving of a dragon's body and scales. A dark grey plaque is mounted on the right side of the stone, containing vertical Japanese text. To the left of the stone, there are vibrant red maple leaves. In the background, there are green trees and a white dragon sculpture.

日川溪谷
竜門峡入口











遊園遊水



遊園地



本語

遊園地



«Географы»

地理学

На карте Япония похожа на плывущего по морю изогнувшегося дракона.

Голова - самый северный и близкий к России остров **Хоккайдо**.

Туловище дракона - самый большой остров **Хонсю**.

Лапы и хвост - острова поменьше: **Кюсю** и **Сикоку**.







Цунами

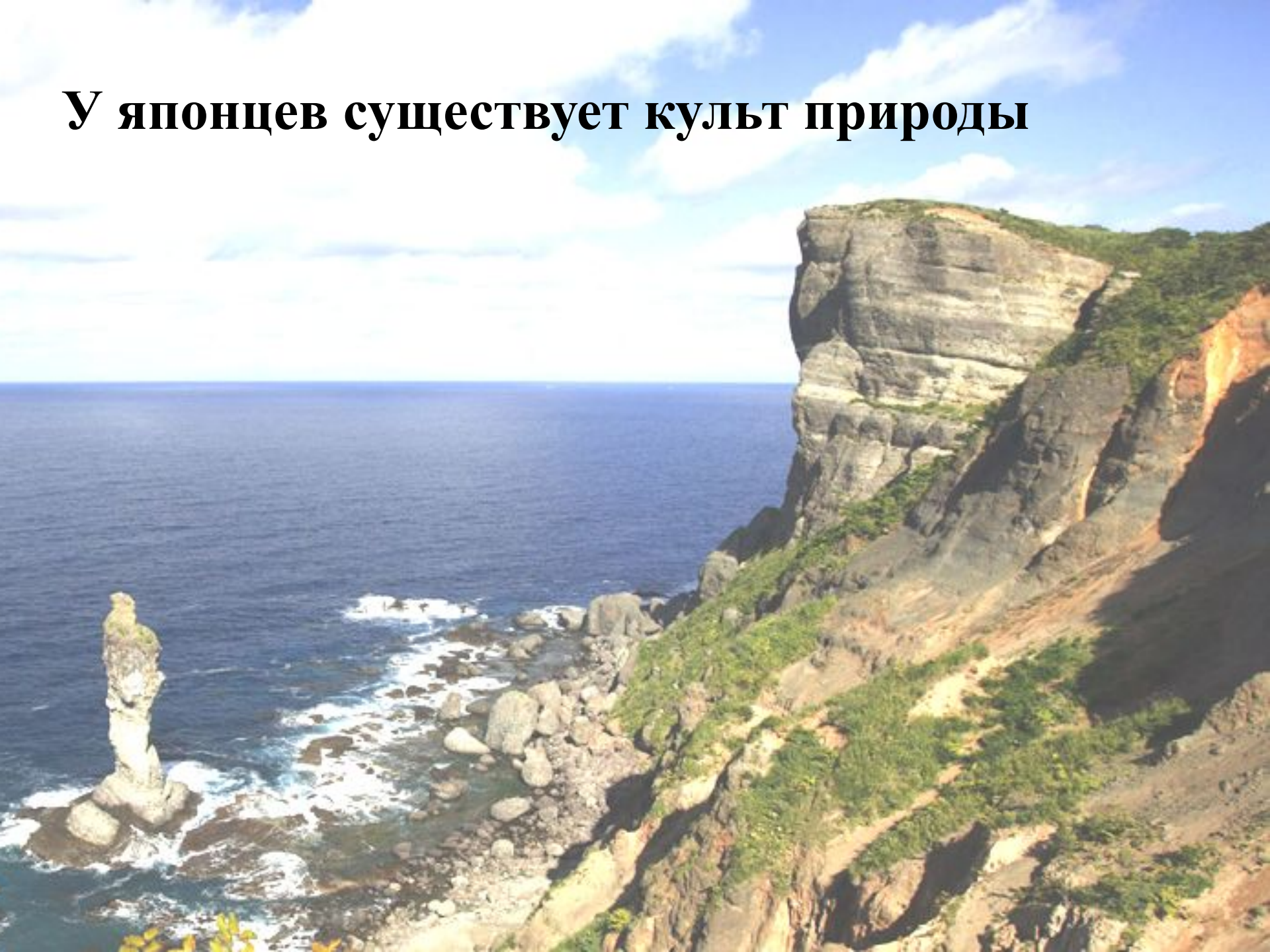




«Этнографы»

Этнографы

У японцев существует культ природы



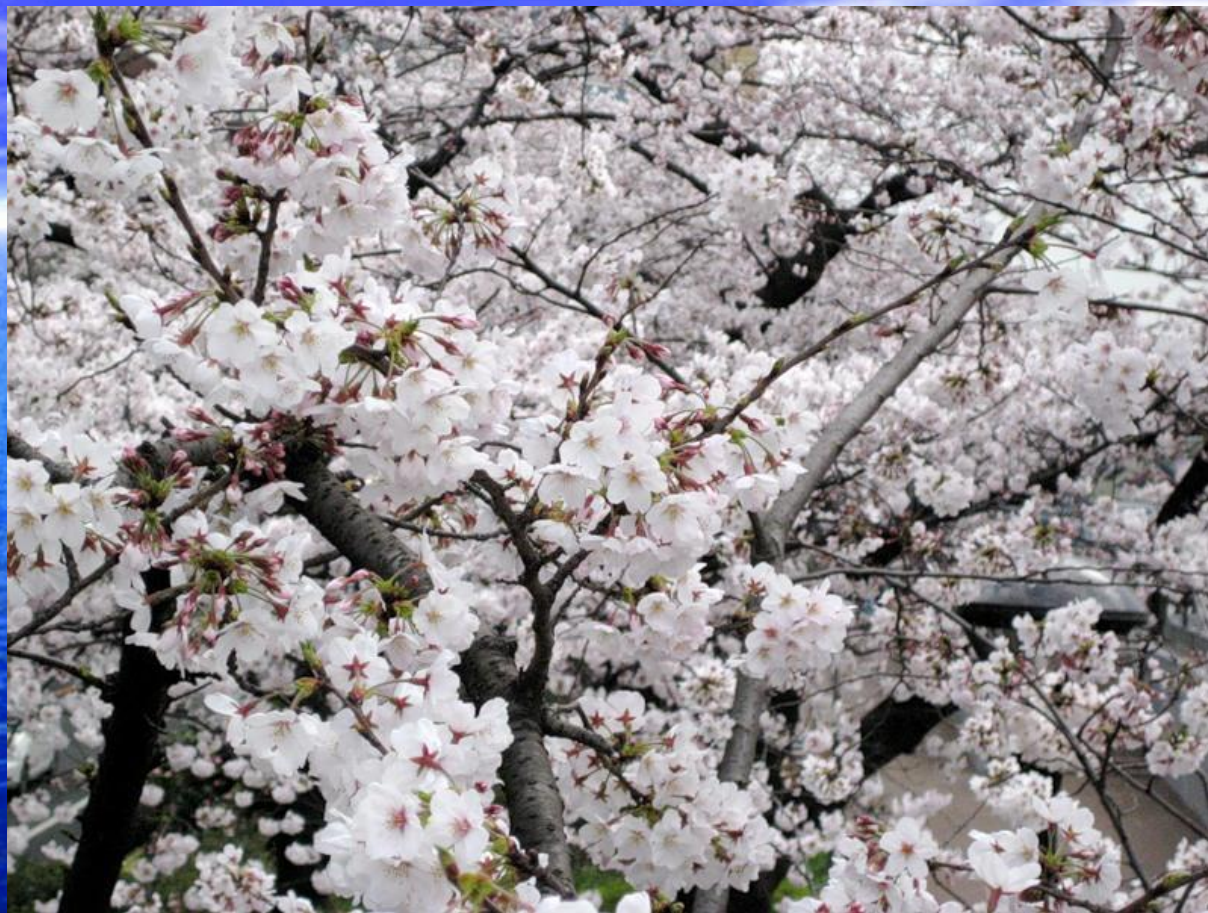
**Большие
хризантемы
огику** – символ
императорского
дома



Бамбук
символизирует
т
выносливого
и гибкого
японца

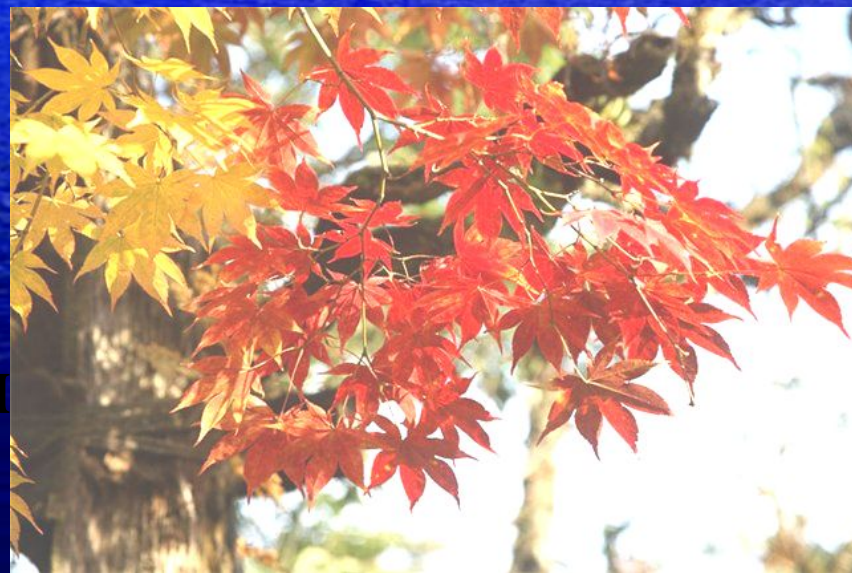


Цветуща
я сакура





**Праздник любования
кленовыми
листьями –момидзигари**



**Праздник любования
луной –цукими**

«Искусствоведы

»

藝術史

A wide-angle photograph of a vast, deep blue ocean stretching to the horizon. The sky is a vibrant blue with wispy white clouds. A bright sun flare is visible on the left side, creating a shimmering path of light on the water's surface. The overall mood is serene and expansive.

«КАРТИНКИ ПЛЫВУЩЕГО МИРА»

天 壽

陽明神宮
水戸の
嘉文

陽明神宮



陽明神宮

陽明神宮

陽明神宮



陽明神宮
水戸の
嘉文

陽明神宮

陽明神宮

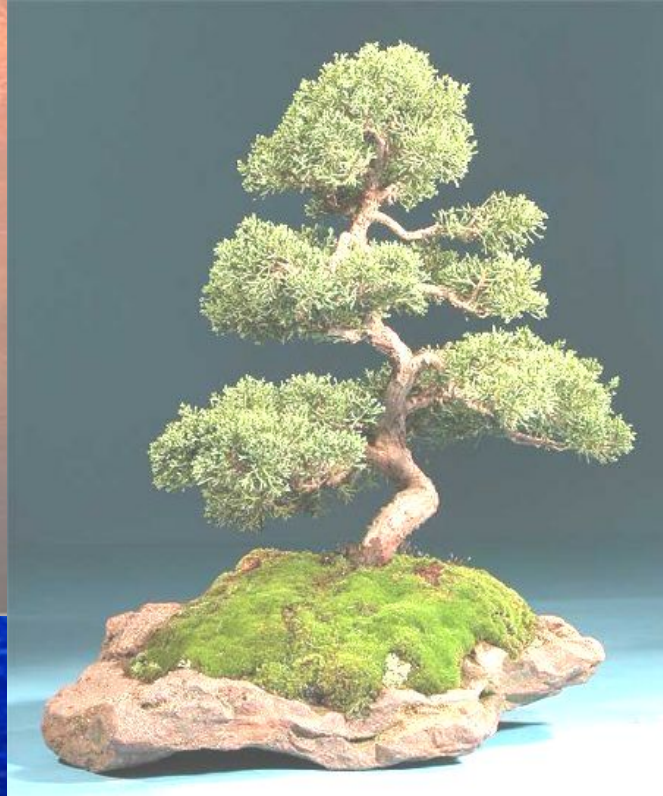
陽明神宮

ХОКУСАЙ Кацусика (1760 - 1849)

Японский гравёр и рисовальщик.

Всего создал около 30 тысяч гравюр и рисунков и более 500 иллюстраций.

Среди его лучших произведений серия «36 видов горы Фудзи»



«АРАНЖИРОВЩИКИ

»

遊園地

ИКЕБАНА



**Хокку (хайку)-короткое
лирическое
стихотворение,
состоящее всего из трёх
строчек**

短歌三行

Некоторые особенности хокку можно понять, только познакомившись с его историей.

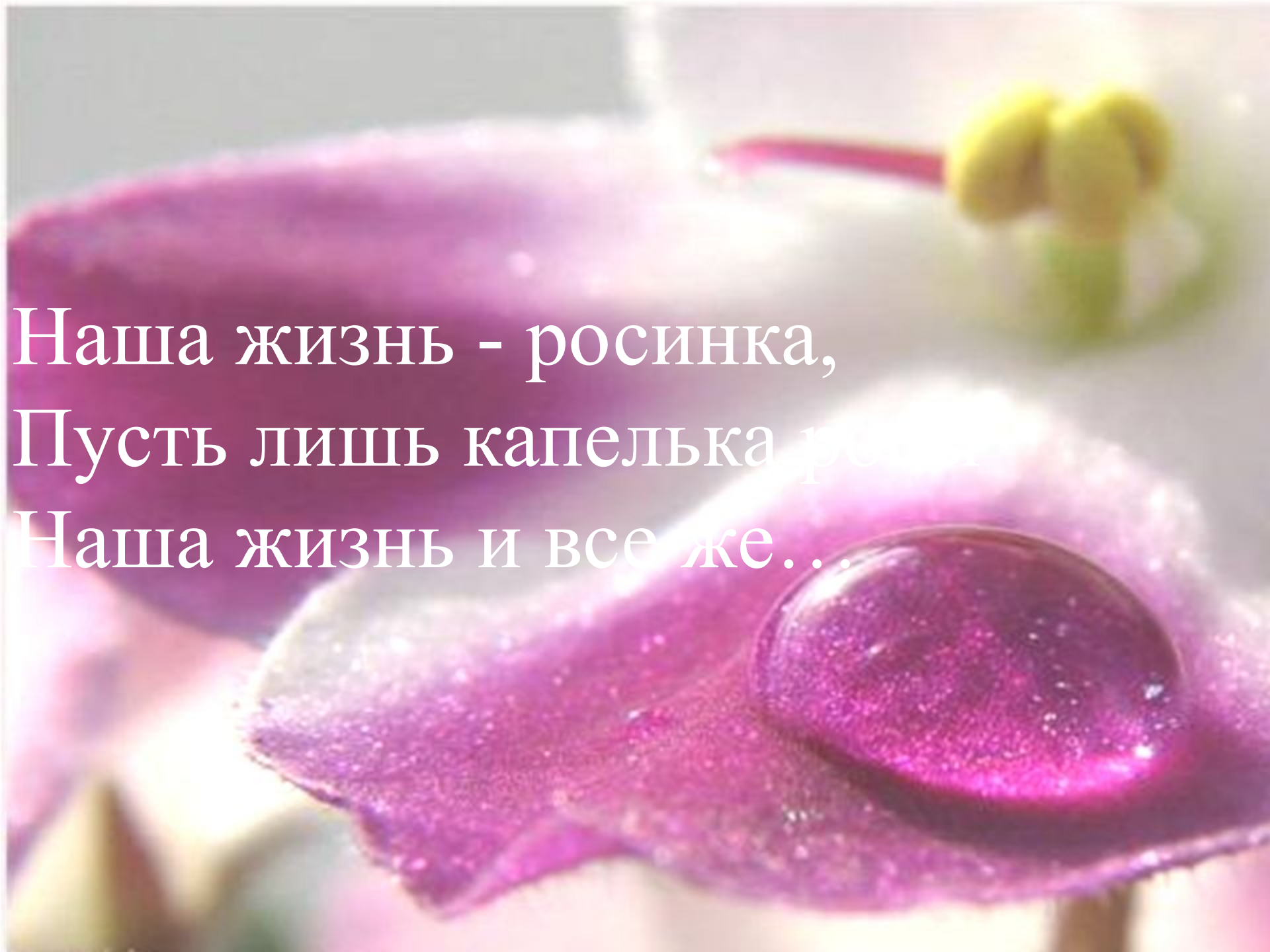
С течением времени танка (пятистишие) стала чётко делиться на две строфы: трёхстишие и двустишие. Случалось, что один поэт слагал первую строфу, второй - последующую



*Позднее появились стихи-
цепи, состоящие из
чередующихся трёхстиший
и двустиший.*

*Эта форма получила
название **«рэнга»**
(«нанизанные строфы»);
первое трёхстишие
называлось «начальной
строфой»,
по-японски **«хокку»**.*

波田心子



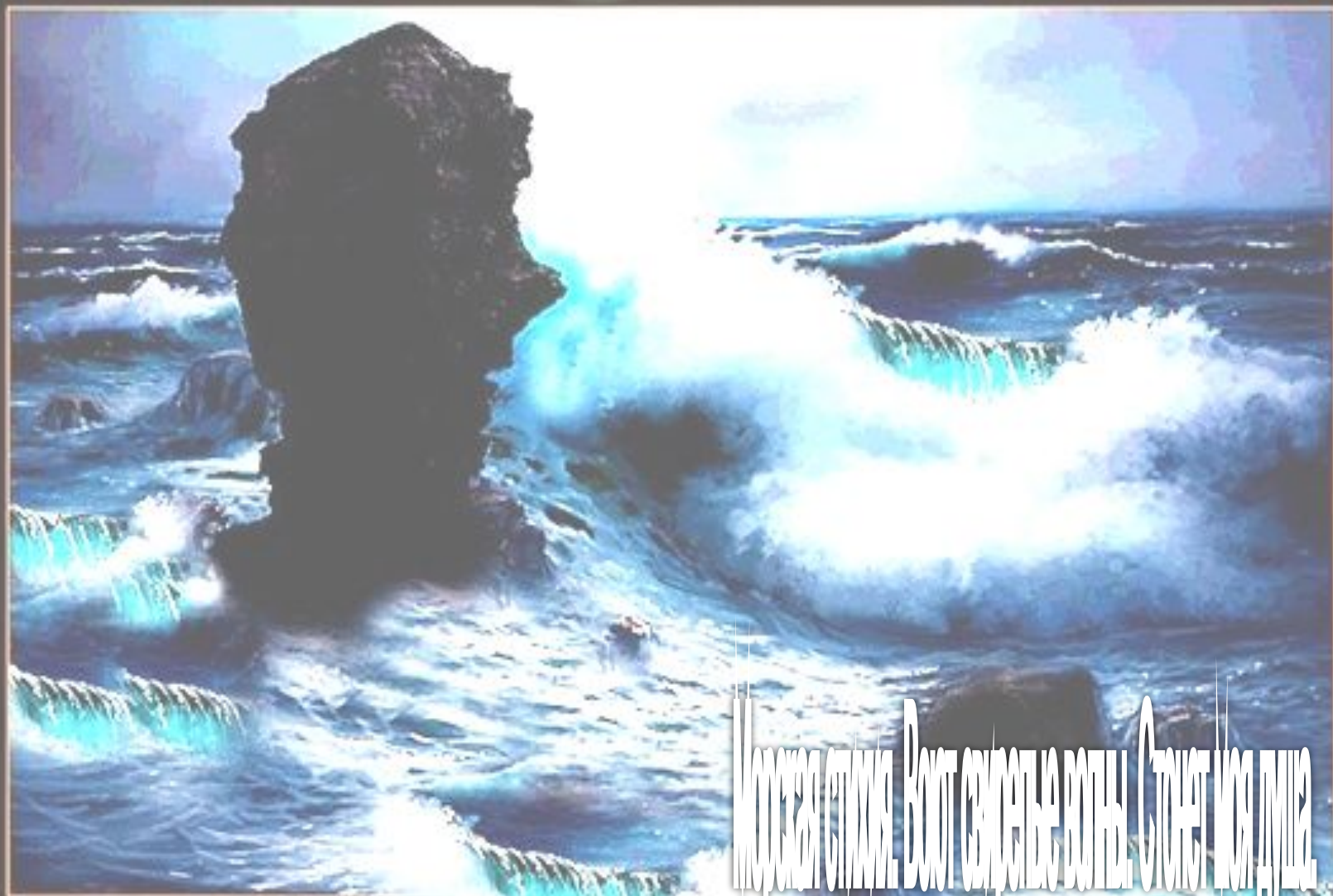
Наша жизнь - росинка,
Пусть лишь капелька росы
Наша жизнь и все же...



**СУТЬ ХОККУ ПРОСТА:
ВСЕГО СЕМНАДЦАТЬ СЛОГОВ...
ПЯТЬ – СЕМЬ – ПЯТЬ. БЕЗДНА!**

波田心者





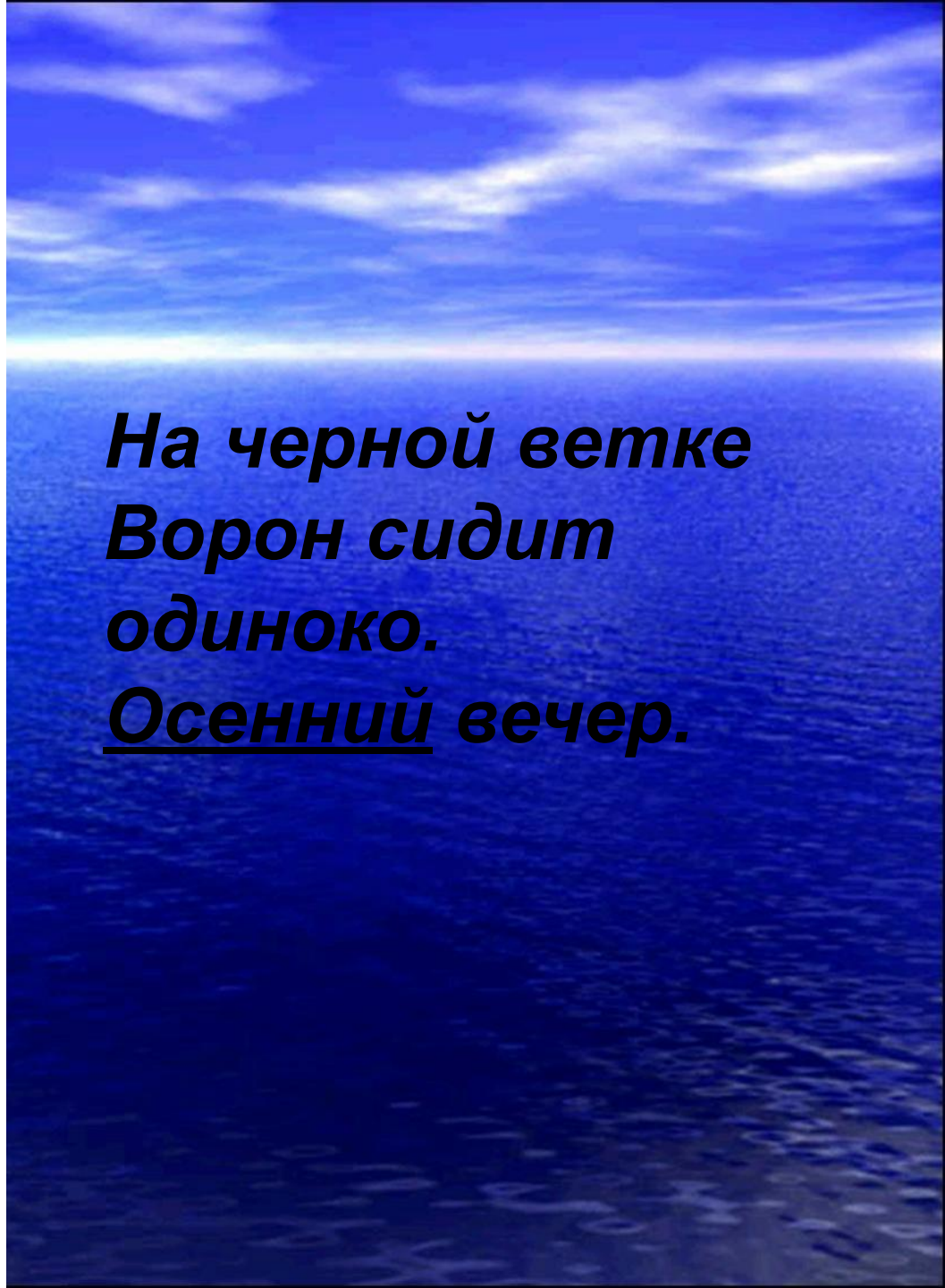
Морская стихия. Вот серебристые волны. Стоит морская душа.

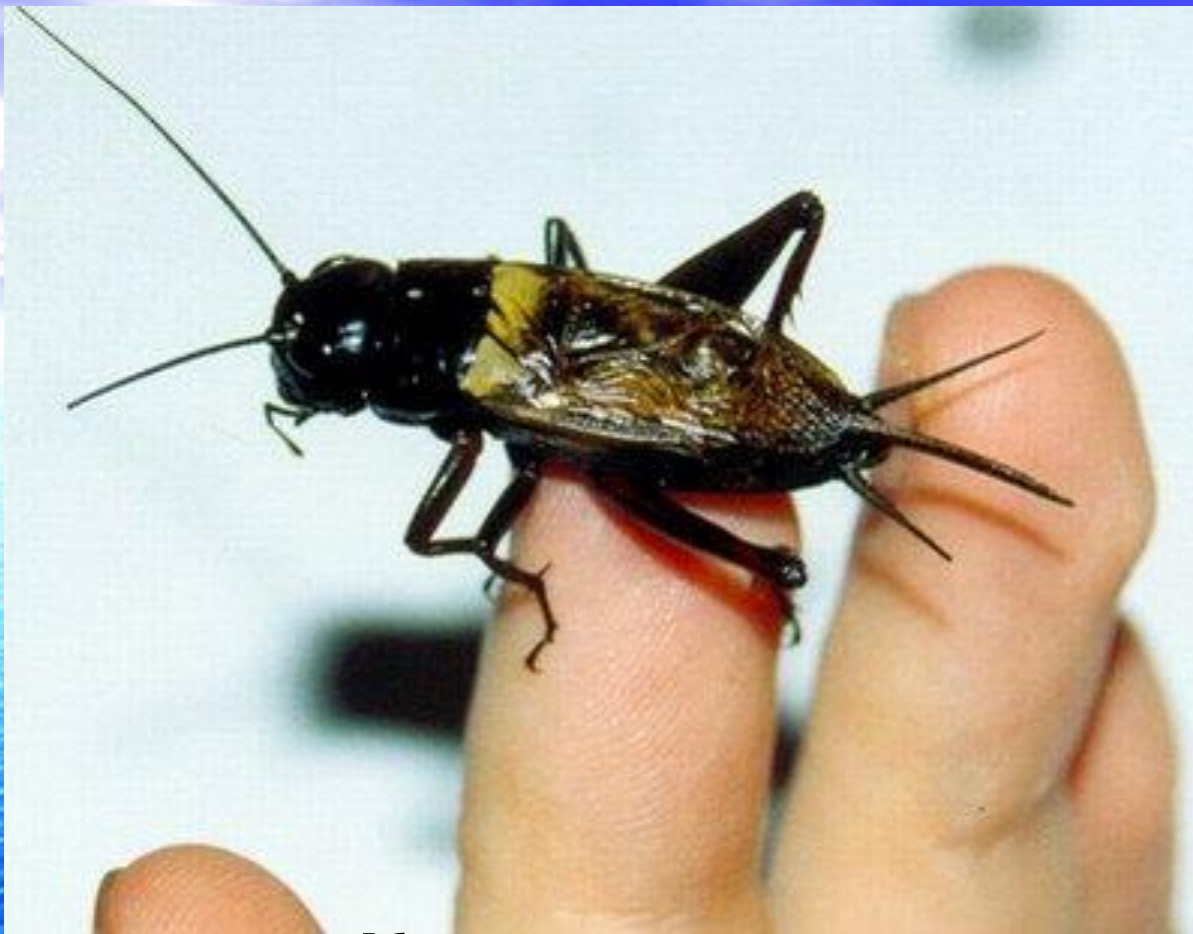
***Внимательно взглядишь!
Цветы пастушьей сумки
Увидишь под плетнём.***





*На черной ветке
Ворон сидит
одиноко.
Осенний вечер.*





**Какая грусть!
В маленькой клетке подвешен
Пленный сверчок.
Басё**



Анализ стихотворений

波田心子

Особенности хокку

```
graph TD; A([Особенности хокку]) --> B[Философское стихотворение]; A --> C[Стихотворение о природе]; A --> D[Трехстишие, состоящее из 17 слогов с чередованием 5-7-5]; A --> E[Нет рифмы, ударение роли не играет];
```

**Философское
стихотворение**

**Стихотворение о
природе**

**Трехстишие,
состоящее из 17 слогов
с чередованием 5-7-5**

**Нет рифмы,
ударение роли не играет**

**Даже на лошадь всадника
Засмотришься – так дорога
пустынна.**

А утро такое снежное!

**Как же это, друзья?
Человек глядит на вишни в цвету,
А на поясе длинный меч.**

浪田心平

Хокку может быть построено одним из двух способов:

- 1. Сначала идет общий план.
Обобщенная мысль, а затем –
резко выделенная деталь.**
- 2. Начинается миниатюра с
конкретного предмета, детали за
которой следует некий вывод,
обобщение.**

波田心作

Подведение итогов исследования



Игра

Тихая лунная ночь

«Карута»

Как будто гора перехвачена

Скорей улыбнитесь все сразу

Ядрышко гложет червяк.

Роща на склоне горы

Бутоны вишневых цветов,

Прихотям ветерка!

Наскучив долгим дождем,

Поясом для меча.

Ночью сосны прогнали его...

Слышно, как в глубине каштана

Ветви в первом снегу.

Игра «Карута»

Тихая лунная ночь...

Как будто гора перехвачена

Скорей улыбнитесь все сразу

Ядрышко гложет червяк.

Роща на склоне горы

Бутоны вишневых цветов,

Прихотям ветерка!

Наскучив долгим дождем,

Поясом для меча.

Ночью сосны прогнали его...

Слышно, как в глубине каштана

Ветви в первом снегу.



**Турнир сочинителей
ХОККУ**

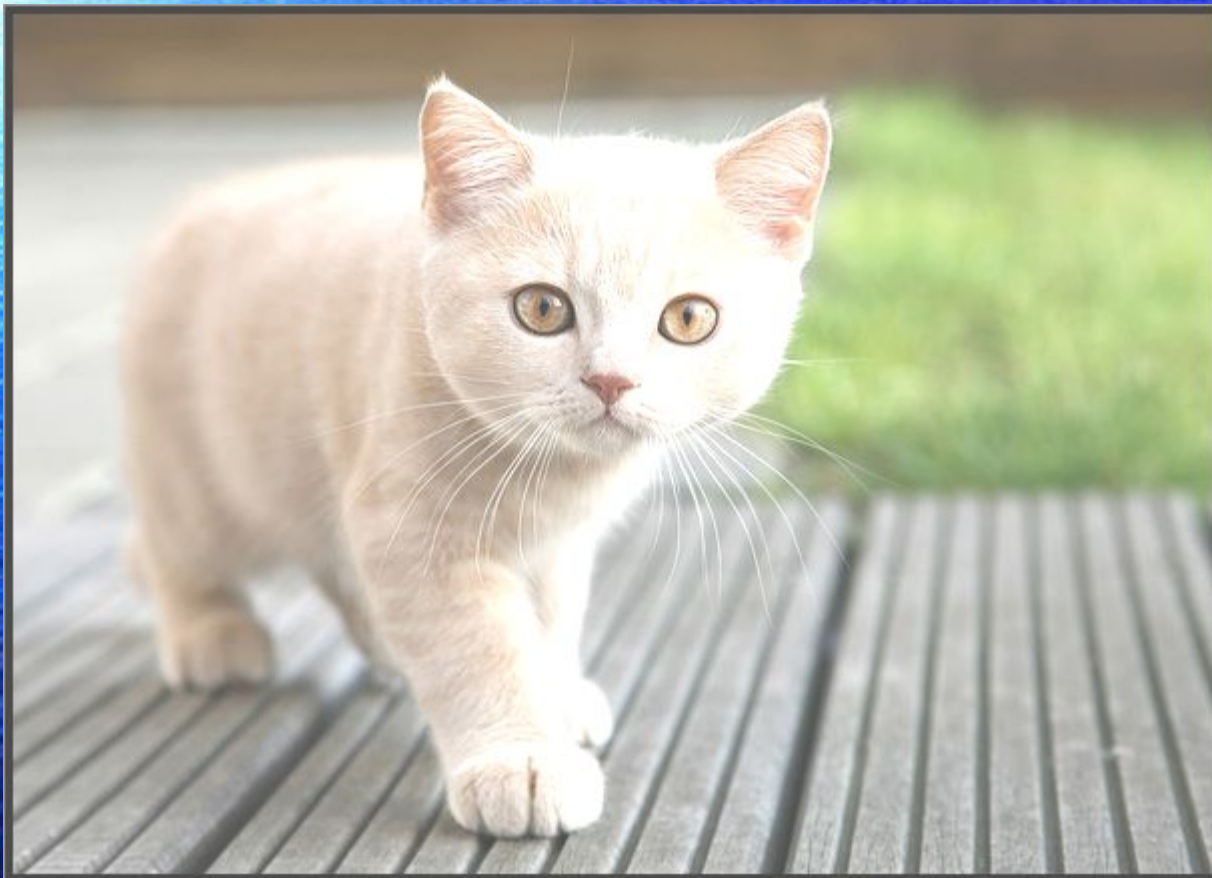
Лист опавший поймал
И лапкой прижал осторожно

林檎

秋風吹葉落
細心拾取
恐傷其質

櫻
女

Смешной котёнок.



遊園地

У очага

Поёт так самозабвенно

天空

无边无际的天空

先手
必勝

Знакомый сверчок.



先手必勝

ДОМАШНЕЕ ЗАДАНИЕ

1. Творческая работа: сочинить хокку или создать буклет по теме.

2. Прочитать стихотворения поэтов

М. Басё и К. Исса (с. 238 – 241),
выбрать самые интересные,
попытаться объяснить их.



**Всматривайтесь в привычное –
И вы увидите неожиданное.**

**Всматривайтесь в некрасивое –
И вы увидите красивое.**

**Всматривайтесь в простое –
И вы увидите сложное.**

**Всматривайтесь в частицы –
И вы увидите целое.**

**Всматривайтесь в малое –
И вы увидите великое.**

道心合一