

*Жизнь и творчество
Марины Цветаевой*





*Красною кистью
Рябина зажглась.
Падали листья,
Я родилась.*

*Спорили сотни
Колоколов.
День был субботний:
Иоанн Богослов.*

М. Цветаева 1916 г.



**Марина
Цветаева**

*Мой час с вами окончен,
остается
МОЯ вечность с вами*

YBURLAN

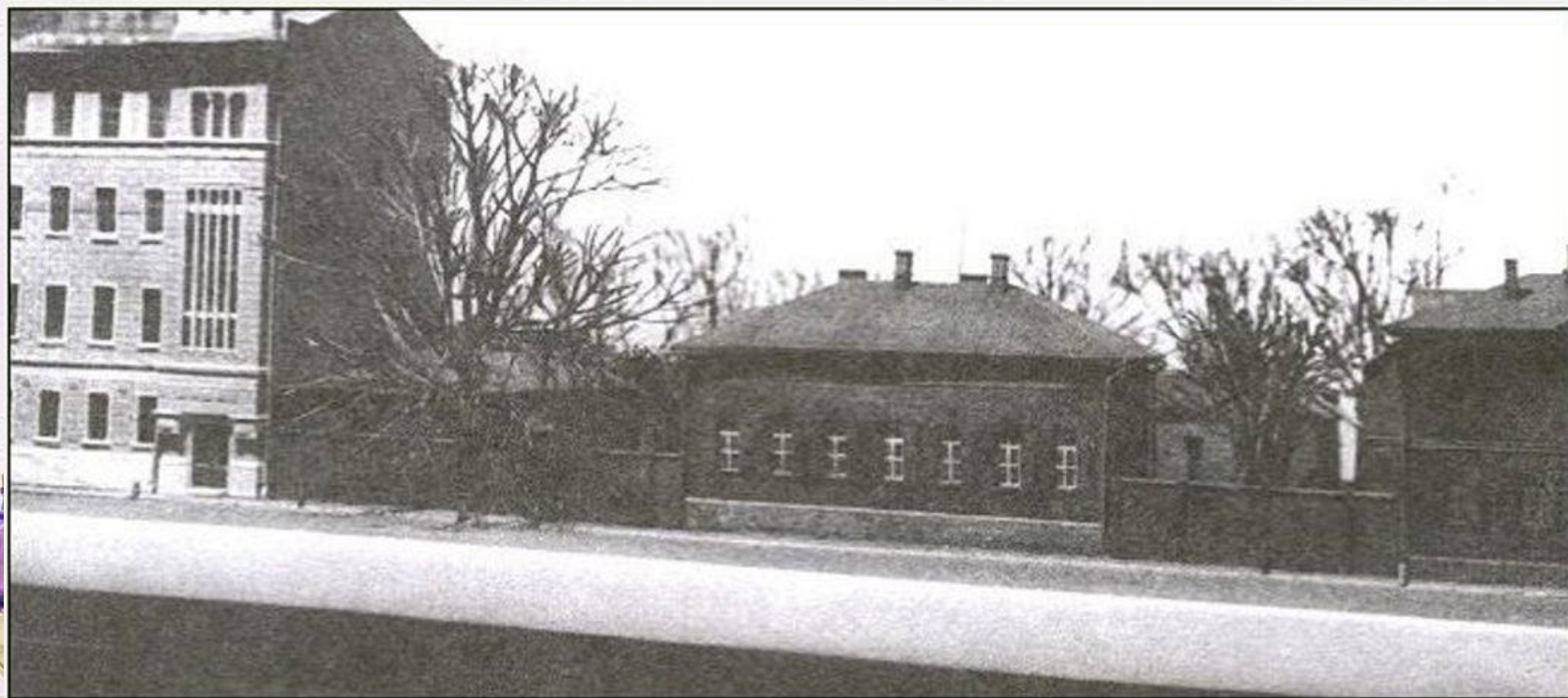
Цветаева Марина Ивановна (1892-1941), русская поэтесса



Романтический максимализм, мотивы одиночества, трагическая обреченность любви, неприятие повседневного бытия (сборники "Версты", 1921, "Ремесло", 1923, "После России", 1928; сатирическая поэма "Крысолов", 1925, "Поэма Конца", обе 1926). Трагедии ("Федра", 1928).

Интонационно-ритмическая экспрессивность, парадоксальная метафоричность. Эссеистская проза ("Мой Пушкин", 1937; воспоминания об А. Белом, В. Я. Брюсове, М. А. Волошине, Б. Л. Пастернаке и др.).

Небольшой дом в Трехпрудном стал олицетворением цветаевской Москвы: на такие «домики старой Москвы», маленькие и беззащитные, надвигались новые доходные дома, и юная Цветаева, как и всю свою будущую жизнь, была на стороне «обиженных». Здесь она родилась и провела все детство. Это было одноэтажное деревянное здание с внутренним двориком. «Трехпрудный» дом был в революцию снесен, и в этот переулок Марина Цветаева больше никогда не приходила... А в 1926 году на месте Цветаевского домика вырос многоэтажный дом.



Сергей Эфрон – муж Марины Цветаевой (1893 -1941)



Дочери Марины — Ариадна (6 лет) и Ира (2 года), 1919 г.

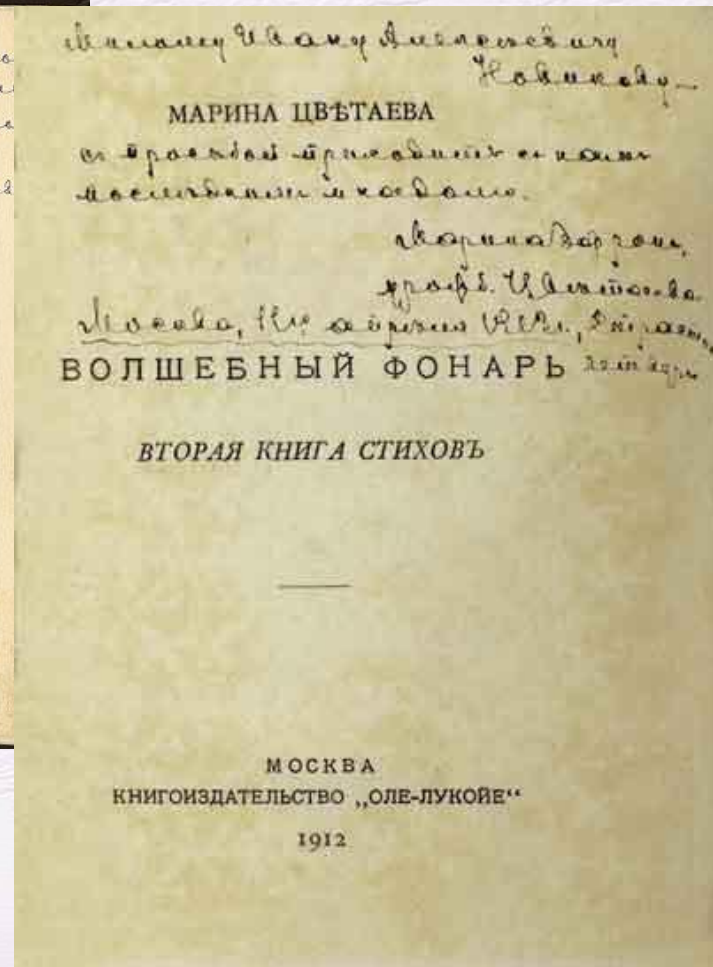
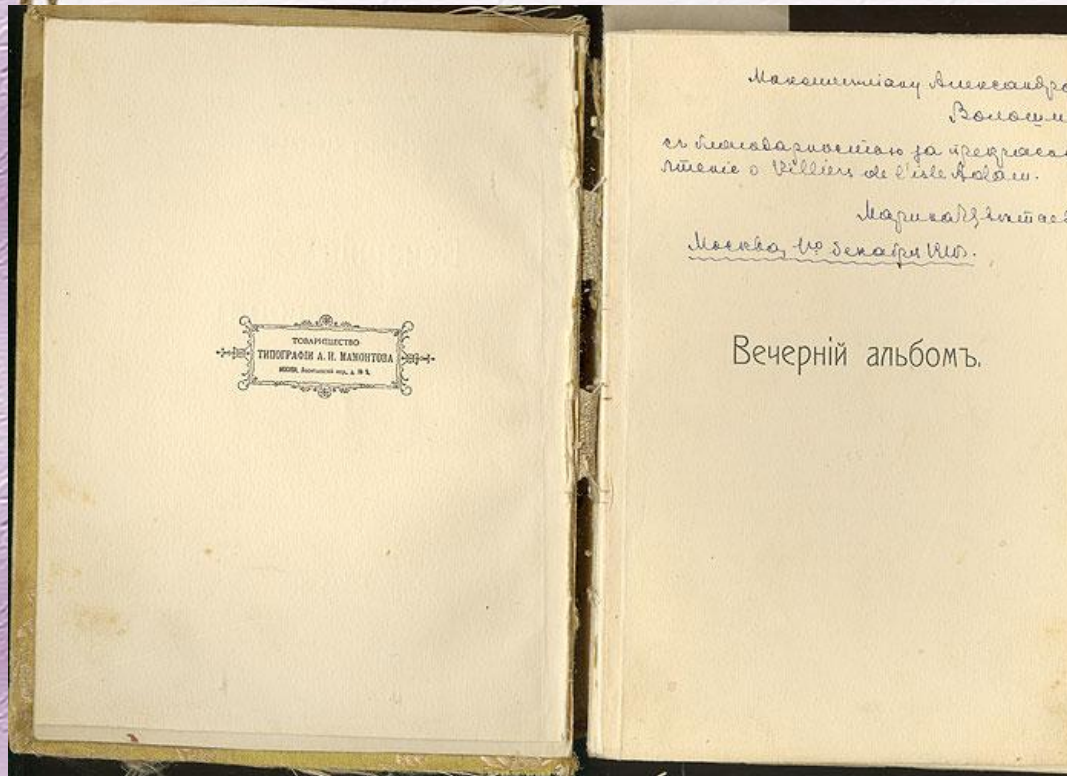
Справа С. Эфрон с Ариадной.





Георгий Сергеевич Эфрон (Мур),
сын Марины Цветаевой.
Чистополь, 7 ноября 1941. Погиб
в 1944 году.

Начало творческой деятельности



Вильяму Чарльзу Александру Ковалеву —
— год твоих поминаний.
Марина Цветаева,
—
—
МАРИНА ЦВЕТАЕВА

ИЗЪ ДВУХЪ КНИГЪ

КНИГОИЗДАТЕЛЬСТВО «ОЛЕ-ЛУКОВЕ»
1913

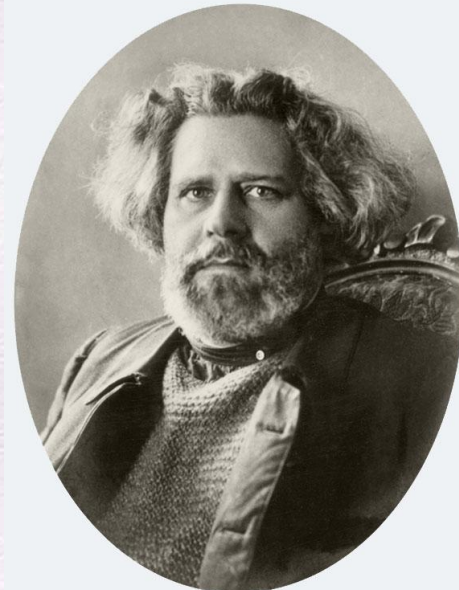
В двух первых книгах стихов "Вечерний альбом" (1910), "Волшебный фонарь" (1912) и поэме "Чародей" (1914) тщательным описанием домашнего быта (детской, "залы", зеркал и портретов), прогулок на бульваре, чтения, занятий музыкой, отношений с матерью и сестрой имитируется дневник гимназистки, которая в этой атмосфере "детской" сентиментальной сказки взрослеет и приобщается к поэтическому творчеству.

В 1913 году выходит третий сборник — «Из двух книг».

Начало творческой деятельности Цветаевой связано с кругом московских символистов. После знакомства с Брюсовым и Эллисом Цветаева участвует в деятельности кружков и студий при издательстве «Мусагет». На раннее творчество Цветаевой значительное влияние оказали Николай Некрасов, Валерий Брюсов, Максимилиан Волошин.



Валерий Брюсов



Максимилиан Волошин

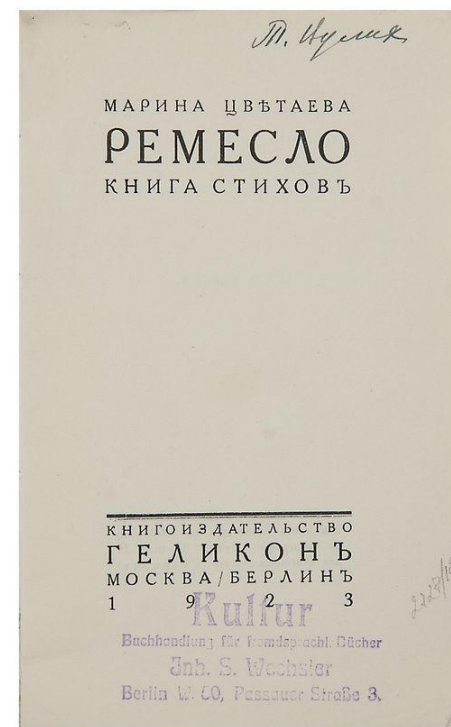
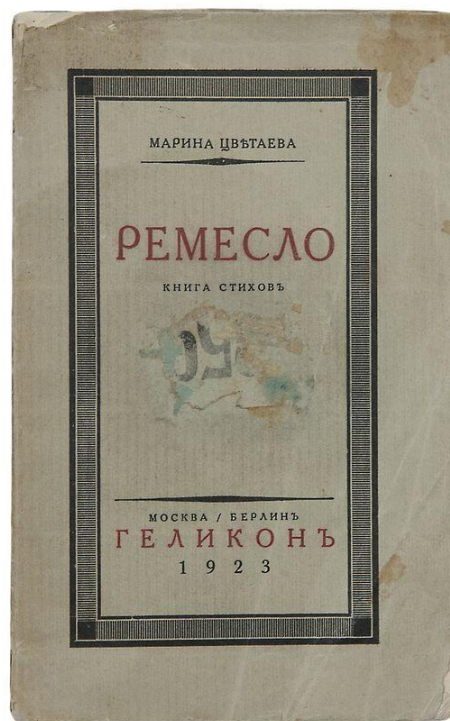
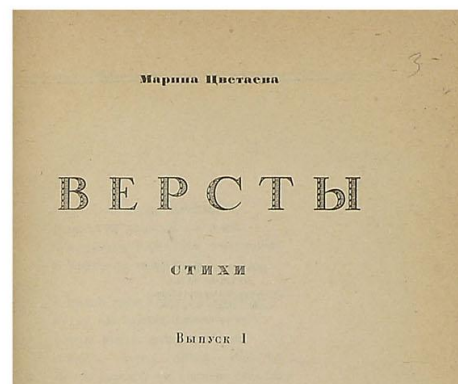
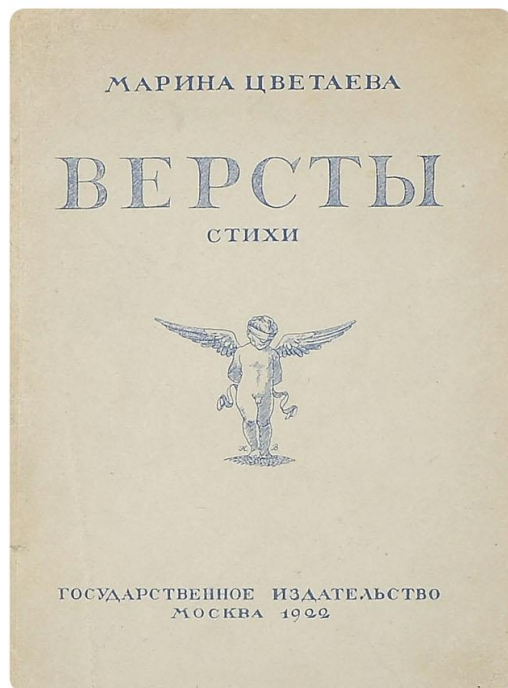


КНИГОИЗДАТЕЛЬСТВО
«МУСАГЕТЪ».
МОСКВА,
ПРЕЧИСТЕНСКИЙ БУЛЬВАРЬ,
Д. 31, КВ. 9.
ТЕЛЕФОНЪ 179-50.

Становление поэта

- В поэме "На красном коне" (1921) история становления поэта обретает формы романтической сказочной баллады. В следующих книгах "Версты" (1921-22) и "Ремесло" (1923), обнаруживающих творческую зрелость Цветаевой, сохраняется ориентация на дневник и сказку, но уже преобразующуюся в часть индивидуального поэтического мифа. В центре циклов стихов, обращенных к поэтам-современникам А. А. Блоку, А. А. Ахматовой, С. Парнок, посвященных историческим лицам или литературным, романтическая личность, которая не может быть понята современниками и потомками, но и не ищет примитивного понимания, обывательского сочувствия. Цветаева, до определенной степени идентифицируя себя со своими героями, наделяет их возможностью жизни за пределами реальных пространств и времен, трагизм их земного существования компенсируется принадлежностью к высшему миру души, любви, поэзии.





«После России»

МАРИНА ЦВѢТАЕВА

Лебединый стан

Стихи 1917—1921 гг.

Приготовил к печати Г. П. Струве
С вступительной статьей Ю. П. Иваска

1957

Характерные для лирики Цветаевой романтические мотивы отверженности, бездомности, сочувствия гонимым подкрепляются реальными обстоятельствами жизни поэтессы.

В 1918-22 вместе с малолетними детьми она находится в революционной Москве, в то время как ее муж С. Я. Эфрон сражается в белой армии (стихи 1917-21, полные сочувствия белому движению, составили цикл "Лебединый стан").

МАРИНА ЦВЕТАЕВА

ПОСЛЕ РОССИИ

1922 — 1925

ПАРИЖ
1928

С 1922 начинается эмигрантское существование Цветаевой (кратковременное пребывание в Берлине, три года в Праге, с 1925 Париж), отмеченное постоянной нехваткой денег, бытовой неустроенностью, непростыми отношениями с русской эмиграцией, возрастающей враждебностью критики. Лучшим поэтическим произведениям эмигрантского периода (последний прижизненный сборник стихов "После России 1922-1925", 1928; "Поэма горы", "Поэма конца", обе 1926; последний поэтический цикл "Стихи к Чехии", 1938-39, при жизни не публиковался и др.) присущи философская глубина, психологическая точность, экспрессивность стиля.

Проза

В отличие от стихов, не получивших в эмигрантской среде признания (в новаторской поэтической технике Цветаевой усматривали самоцель), успехом пользовалась ее проза, охотно принимавшаяся издателями и занявшая основное место в ее творчестве 1930-х гг. ("Эмиграция делает меня прозаиком..."). "Мой Пушкин" (1937), "Мать и музыка" (1935), "Дом у Старого Пимена" (1934), "Повесть о Сонечке" (1938), воспоминания о М. А. Волошине ("Живое о живом", 1933), М. А. Кузmine ("Нездешний ветер", 1936), А. Белом ("Пленный дух", 1934) и др., соединяя черты художественной мемуаристики, лирической прозы и философской эссеистики, воссоздают духовную биографию Цветаевой. К прозе примыкают письма поэтессы к Б. Л. Пастернаку (1922-36) и Р. М. Рильке (1926) своего рода эпистолярный роман.



Конец пути

В 1937 Сергей Эфрон, ради возвращения в СССР ставший агентом НКВД за границей, оказавшись замешанным в заказном политическом убийстве, бежит из Франции в Москву. Летом 1939 вслед за мужем и дочерью Ариадной (Алей) возвращается на родину и Цветаева с сыном Георгием (Муром). В том же году и дочь и муж были арестованы (С. Эфрон расстрелян в 1941, Ариадна после пятнадцати лет репрессий была в 1955 реабилитирована). Сама Цветаева не могла найти ни жилья ни работы; ее стихи не печатались. Оказавшись в начале войны в эвакуации, безуспешно пыталась получить поддержку со стороны писателей; покончила жизнь самоубийством.





**Предсмертная записка
Цветаевой сыну:**

*"Мурлыга! Прости меня, но
дальше было бы хуже. Я
тяжело больна, это уже не
я. Люблю тебя безумно.
Пойми, что я больше не
могла жить. Передай папе
и Але — если увидишь —
что любила их до последней
минуты и объясни, что
попала в тупик".*

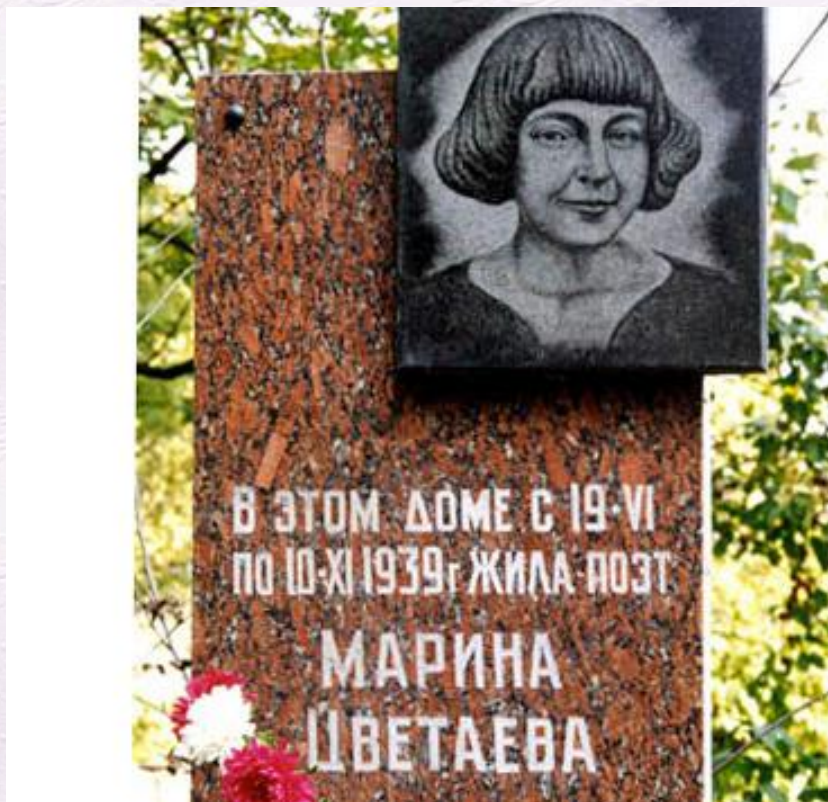




Марина Цвѣтаева похоронена 2 сентября 1941 года на Петропавловском кладбище в Елабуге. Точное расположение её могилы неизвестно. На южной стороне кладбища, у каменной стены, где находится её затерявшееся последнее пристанище, в 1960 году сестра поэтессы «между четырёх безвестных могил 1941 года» установила крест с надписью «В этой стороне кладбища похоронена Марина Ивановна Цветаева». В 1970 году на этом месте было сооружено гранитное надгробие.



Память на всю жизнь



Королёв



Усмань



Спасибо за внимание!

