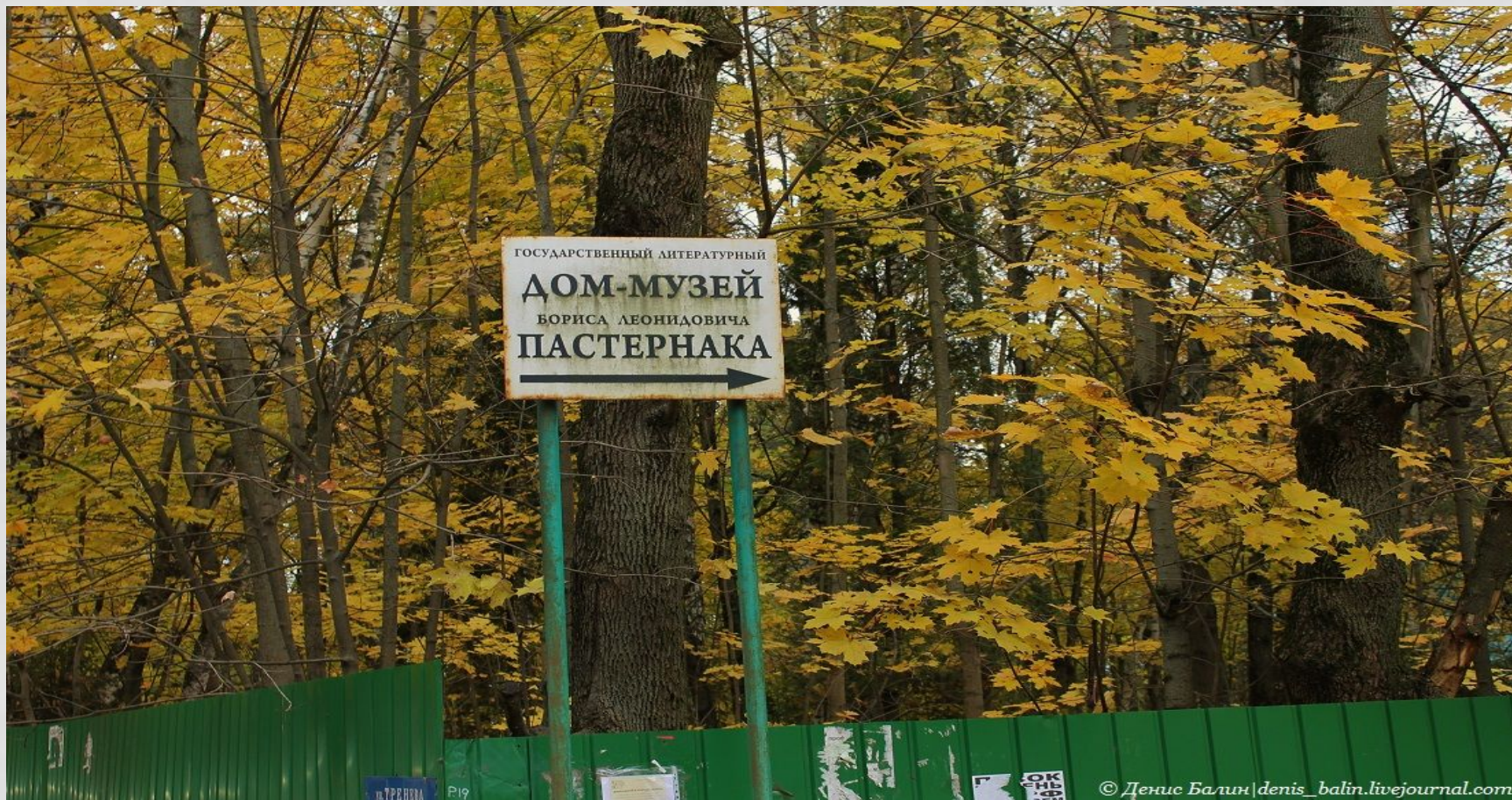


ДОМ-МУЗЕЙ В ПЕРЕДЕЛКИНО

МУЗЕЙ БОРИСА ПАСТЕРНАКА



ПЕРЕДЕЛКИНО ОЧЕНЬ АТМОСФЕРНОЕ МЕСТО, КОГО ТУТ ТОЛЬКО НЕ БЫЛО,
КТО ТУТ ТОЛЬКО НЕ ЖИЛ





ЗА ОГРАДОЙ ХОРОШО РАЗЛИЧИМАЯ ВЫВЕСКА,
ПОКАЗЫВАЮЩАЯ, В КАКОМ НАПРАВЛЕНИИ НАХОДИТСЯ МУЗЕЙ
ПАСТЕРНАКА, И ИНФОРМИРУЮЩАЯ О РЕЖИМЕ ЕГО РАБОТЫ

В Переделкине Пастернак жил на даче №1 по ул. Тренева с 1935 по 1939 год, на даче №3 по ул. Павленко 1939 по 1960. Как писал Вениамин Каверин: Пастернак чувствовал себя в этом поселке “так, как будто сам создал его по своему образу и подобию”.

Андрей Вознесенский писал: “Дача его напоминала деревянное подобие шотландских башен. Как старая шахматная тура, стояла она в шеренге других дач”.







ПАМЯТНАЯ ДОСКА С ЛАКОНИЧНЫМ ТЕКСТОМ И ДАТАМИ
ПРОЖИВАНИЯ НА СТЕНЕ ДОМА



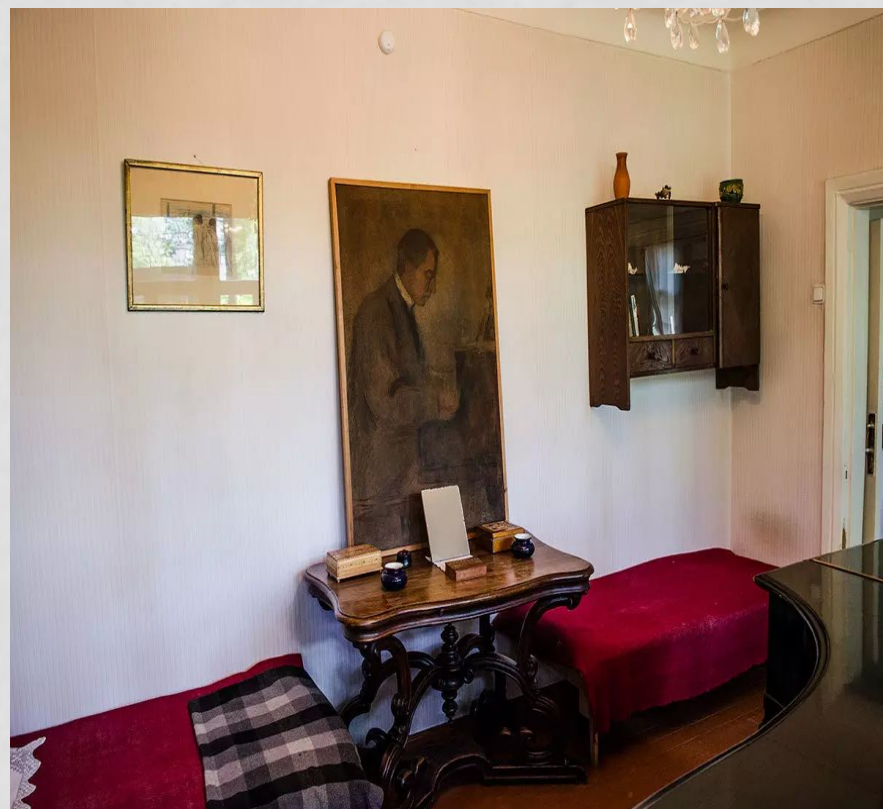
Комната, в которой скончался великий литератор, крайне скупо меблирована. В углу находится посмертный портрет Пастернака на высокой подставке, с другой стороны окна – гипсовый слепок лица покойного. Под посмертной маской постамент с живыми цветами в вазе, вторая ваза с засушенными стеблями стоит рядом на полу.





Комната Зинаиды Николаевны Пастернак сохранила часть обстановки. Рамки с семейными фотографиями, книжная этажерка в углу и большой концертный рояль

У противоположной стены помещения – кровать, диван и столик между ними, сувенирная полочка на стене. На ажурном столике несколько шкатулок и большой портрет великого композитора Сергея Рахманинова.



РАБОЧИЙ КАБИНЕТ ПАСТЕРНАКА РАСПОЛОЖЕН НА ВТОРОМ ЭТАЖЕ
ЗДАНИЯ, ЭТО В НЕМ САМАЯ БОЛЬШАЯ КОМНАТА

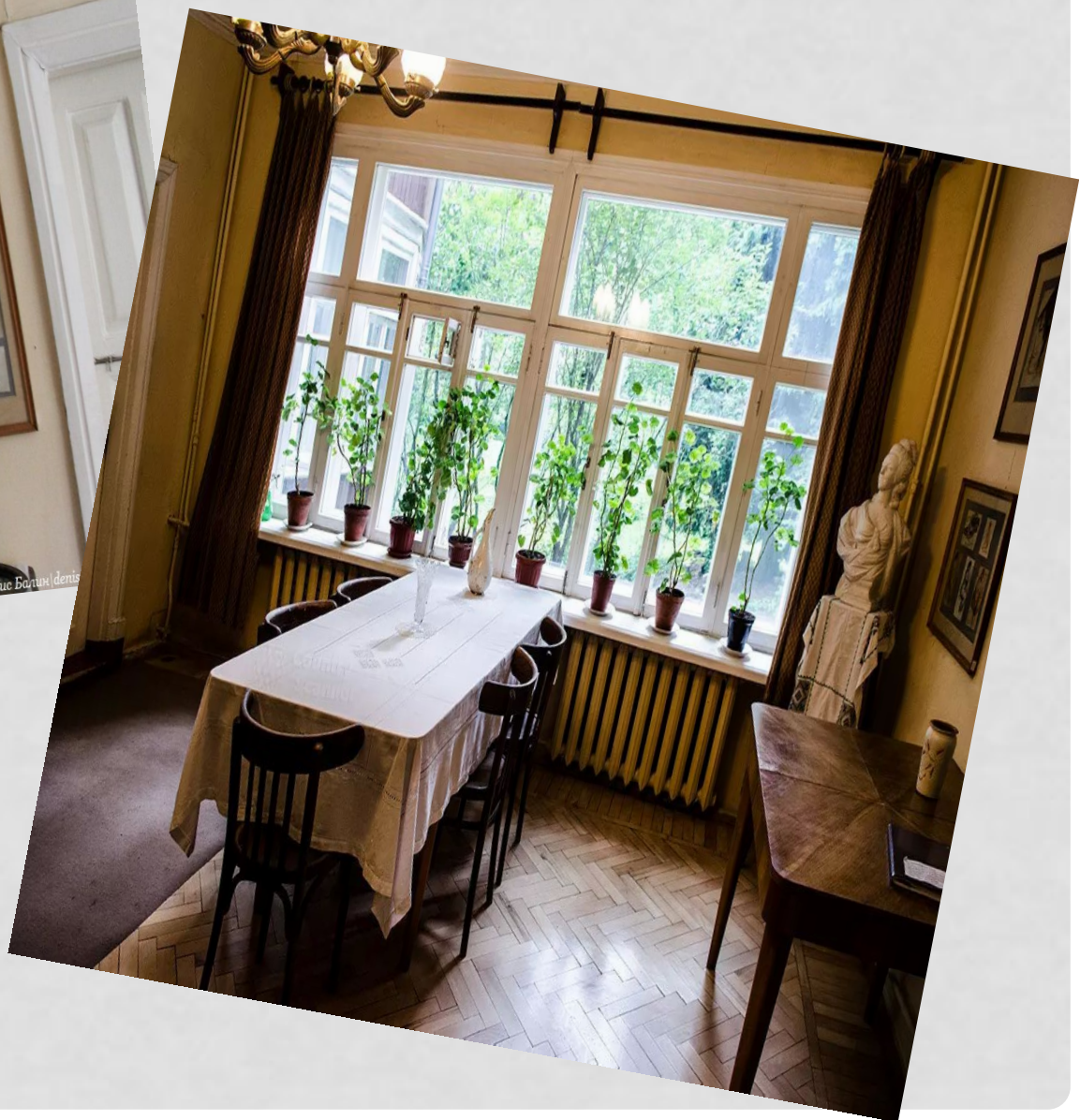
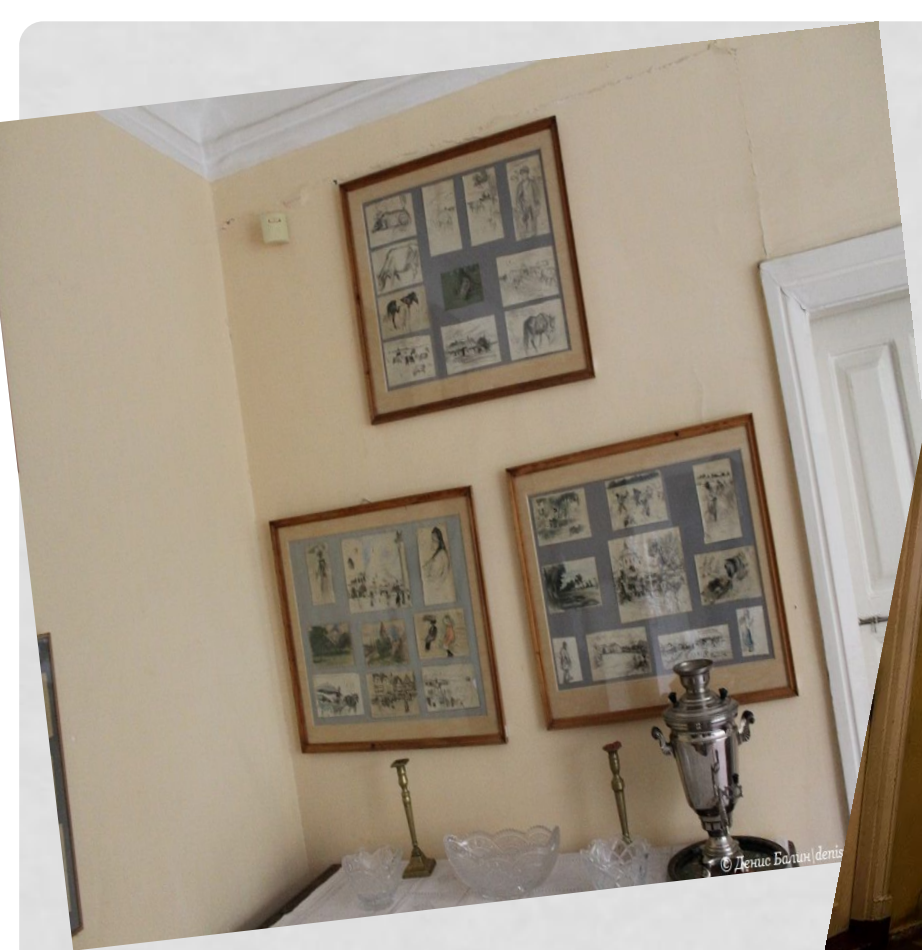


В примыкающем к кабинету коридоре размещен массивный гардероб. Темный плащ, кепи и шарф и сейчас занимают свое обычное место.



ГОСТИНАЯ, ОДНОВРЕМЕННО ИСПОЛЬЗОВАВШАЯСЯ КАК СЕМЕЙНАЯ СТОЛОВАЯ





ВОЗЛЕ ПРОТИВОПОЛОЖНОЙ СТЕНЫ НА ТУМБОЧКЕ СТОИТ ДРЕВНИЙ
ТЕЛЕВИЗИОННЫЙ ПРИЕМНИК. ЭТО НАСТОЯЩИЙ РАРИТЕТ СОВЕТСКОЙ
ТЕХНИКИ



