

Фантастическое и
реальное, связь с
фольклором,
особенности языка и
образов в балладе
В.А. Жуковского
«Светлана».



А.С.Пушкин К ПОРТРЕТУ ЖУКОВСКОГО

Его стихов пленительная сладость
Пройдёт веков завистливую даль,
И, внемля им, вздохнёт о славе
младость,
Утешится безмолвная печаль
И резвая задумается радость.

Май 1818

Жуковски
й

Имя **Светлана**
(придумано Жуковским!)
означает «светлая,
чистая, верующая в
Бога».



Элегия

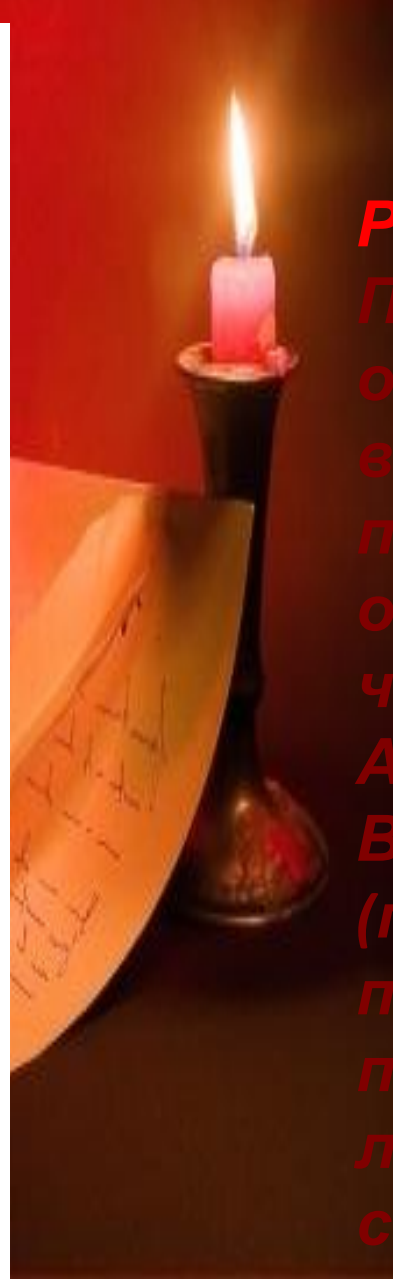
- *Лирическое стихотворение, проникнутое философскими размышлениями, грустными раздумьями.*

Баллада

- *Стихотворение с историческим, фантастическим или сказочным сюжетом.*

Баллада это...

Баллада – лиро-эпический жанр, стихотворение на исторические, сказочные или бытовые темы с элементами таинственности и мистики, наличием драматического диалога и напряжённого повествования.



Родина баллады – Прованс (историческая область на юго-востоке Франции, на побережье Средиземного моря, большей частью во Французских Альпах).

В лирике трубадуров (поэтов-певцов) она представляла собой плясовую песню любовного характера с рефреном.



Баллада –

это стихотворный рассказ, в основу которого положена легенда или какое-нибудь историческое событие.

- Реальное в балладе нередко сочетается с фантастическим.*
- Баллада относится к лиро-эпическому жанру. (Лиро-эпический – включающий в себя черты и лирики, и эпоса.)*
- Баллада как произведение эпическое имеет сюжет, героев, но как лирическое – выражает мысли и чувства автора по отношению к рассказываемому.*

Особенности баллады



СЛОВАРНАЯ

Колорит - совокупность особенностей, своеобразие чего-либо.

Национальный колорит - речь, пейзаж, обычаи, стиль одежды, особенности характера человека, культура определённой нации.

Русский национальный колорит придает балладе описание народных обычаев, сцены гадания девушек «в крещенский вечерок».



(c) 54.58

RC-MIR.com



**Раз в крещенский
вечерок
Девушки гадали...**

Святки – волшебное время...

У русского народа существовал такой обычай: гадать в Святочную неделю (неделю между Рождеством, 7 января, и Крещением, 19 января).

Святки – волшебное время. А какого волшебства могут ждать девушки? Разумеется, все мечтают о любви и счастливом замужестве. И, конечно, хочется знать заранее, какой она будет, эта любовь.

За ворта башмачок,
Сняв с ноги, бросали...



Святки – волшебное время...

«За ворота башмачок, сняв с ноги, бросали», чтобы узнать, в какой стороне живёт суженый. Направление должен был указать носок обуви.

«Снег полоть» - подбрасывать снег вверх и наблюдать, как он падает. Если ровно, быть девушке скоро замужем. Если при этом лает собака, то тонкий лай говорит о красивом муже, глухой и сердитый – о неказистом.

Загадывая судьбу, ходили подслушивать под окна чужого дома. Если говор слышался весёлый, то и жизнь в замужестве ожидалась нескучной, а муж - ласковым и добрым. А если хозяйева приметят, что их подслушивают, и при этом скажут: «Гроб да могила да ободранная кобыла», - быть несчастью.

Святки – волшебное время...

«Кормили счётным курицу зерном» и считали, сколько зёрен клюёт. Чётное число – желание сбудется, нечётное – увы.

«Ярый воск топили», а по образовавшимся фигуркам судили о своём жребии: если похоже на церковь – к венчанию, если напоминает по очертаниям яму или пещеру – жди смерти. Изображение, похожее на дом, предрекает хорошее хозяйство; склонившиеся растения или деревья – грусть. прямые – радость: развапины

Расстилали белый плат
И над чашей пели в лад
Песенки подблюдны.



Подблюдное гадание

Подблюдное гадание было одним из самых распространённых. Девушки, сложив свои кольца в блюдо и накрыв его платком, «пели в лад песенки подблюдны».

После каждой такой песни блюдо встряхивали, кольца перемешивались и гадалщица наугад вытаскивала одно из них. К его хозяйке относилось содержание только что исполненной песни, предсказывающей судьбу.

Гадание с зеркалом и свечой

Пожалуй, самым интересным, но и самым страшным было гадание с зеркалом и свечой: девушка смотрела сквозь пламень свечи в зеркало, а в нём должен был появиться суженый...

- Какой вы представляете себе Светлану?

Подблюдные песни — русские обрядовые песни, исполняемые во время святочных гаданий по жребию, которые в иносказательной форме предвещают будущее каждому участнику.



Гадали , в основном, в вечернее или ночное время, стараясь успеть до первого крика петуха.

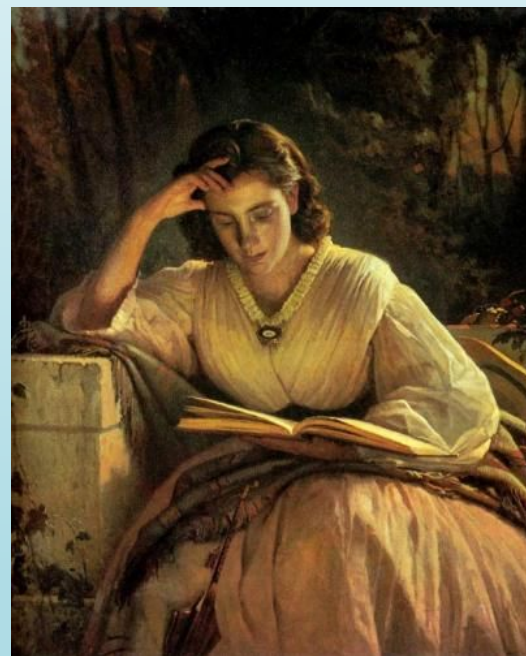
Главными атрибутами святочных гаданий были зеркало, блюдо, кольца, платок, которым блюдо накрывали.



Вот красавица одна,
К зеркалу садится;
С тайной робостью
она
В зеркало глядится.

**Карл Павлович
Брюллов.
Гадающая Светлана.
1836.**

«Светлана» была воспринята читателями как подлинно народное, русское произведение...»



Жуковский воплотил
в Светлане
характер русской
девушки.
«В ней душа как ясный
день», - сказал поэт о
своей героине.



Баллада «Светлана»

«Светлана», оригинальная баллада Жуковского, была признана его *chef d'oeuvre* (лучшим произведением), так что критики и словесники того времени титуловали Жуковского **певцом Светланы.**

В. Г. Белинский.

Сочинения Александра Пушкина.

Статья 2

«Светлана»

Время написания

У произведения «Светлана» непростая история: в 1808 году Жуковский перевел балладу немецкого поэта Г. А. Бюргера «Ленора» на русский язык. Затем он создал по этому же сюжету оригинальную балладу, переименовав главную героиню в Людмилу. Перевод имел успех, но Жуковский продолжал разрабатывать немецкий сюжет, приближая его к русской действительности. В 1812 году поэт закончил одну из самых знаменитых своих баллад — «Светлана».

Тема и сюжет

В «Светлане» используется традиционный для романтической поэзии сюжет, во многом перекликающийся с сюжетом баллады **Бюргера «Ленора»**:

к одинокой невесте после долгой разлуки возвращается жених. Он приглашает девушку в дальний путь. И она пускается в странное путешествие со своим женихом. Темная ночь, свет луны, пустынное кладбище, зловещие слова жениха — это все предвещает какой-то страшный конец. В финале выясняется, что жених — это оживший мертвец, явившийся, чтобы забрать с собой в могилу невесту. Дева погибает вместе с ним.

«Светлана»

Оставляя все элементы этого сюжета, Жуковский меняет «обрамление» произведения и его смысл: героиня баллады Жуковского гадает в «крещенский вечерок» о своем пропавшем суженом. Далее ей снится сон, повторяющий сюжет «Леноры». В конце она просыпается от страшного сна, а жених на самом деле возвращается к героине.

В отличие от немецкой баллады, «Светлана» — произведение радостное, несмотря на присутствие в нем мотивов загробной жизни.

План баллады «Светлана»

1. Описание крещенских гаданий:

Раз в крещенский вечерок

Девушки гадали...

2. Девушки радуются, но Светлана грустна:

Тускло светится луна

В сумраке тумана —

Молчалива и грустна

Милая Светлана.

3. Разговор Светланы с подругами.

«Что, подруженька, с тобой?

Вымолви словечко;

Слушай песни круговой;

Вынь себе колечко.»

«Как могу, подружки, петь?

Милый друг далёко;

Мне судьбина умереть

В грусти одинокой.

Год промчался — вести нет...

Им лишь сердце дышит...»

4. Гадание Светланы:

А) Вот красавица одна;

К зеркалу садится...

Б) Появляется жених, зовет венчаться

Вот... легохонько замком

Кто-то стукнул, слышит.

«Я с тобой, моя краса,

Укrotились небеса...»

Оглянулась... милый к ней

Простирает руки.

В) Садятся в сани, скачут в чистом поле, все вокруг

выглядит зловеще:

Скачут... пусто всё вокруг;

Степь в очах Светланы...

Г)«Что ты смолкнул, милый?»

Ни полслова ей в ответ:

Он глядит на лунный свет,

Бледен и унылый.

«...Едем! Поп уж в церкви
ждет
С дьяконом, дьячками...»



Г) Храм, множество людей, черный гроб, отпевание:

Вот в сторонке Божий храм

Виден одинокий...

И гласит протяжно поп:

«Буди взят могилой!»

Пуще девица дрожит;

Кони мимо; друг молчит,

Бледен и унылый.

Д) Начинается метель, вьется ворон над санями:

Вдруг метелица кругом;

Снег валит клоками;

Черный вран, свистя крылом,

Вьется над санями;

Ворон каркает: *печаль...*

Е) Вдали видна хижина, в которой горит огонек:

Брезжит в поле огонек;

Виден мирный уголок,

Хижинка под снегом.

Ж) Как только подъехали к хижине, все: кони, жених - исчезает, Светлана остается одна:

Вот примчались... и вмиг

Из очей пропали:

Кони, сани и жених

Будто не бывали.

Одинокая, впотьмах,

Брошена от друга,

В страшных девица местах;

Вкруг метель и вьюга.

З) Светлана вынуждена войти в дом:

Возвратиться — следу нет...

Виден ей в избушке свет:

Вот перекрестилась;

В дверь с молитвою стучит...

И) Светлана видит гроб:

Что ж?.. В избушке гроб; накрыт

Белою запоной;

Спасов лик в ногах стоит;

Свечка пред иконой...

К) Молитва Светланы:

Входит с трепетом, в слезах;

Пред иконой пала в прах,

Спасу помолилась...

И, с крестом своим в руке,

Под святыми в уголке

Робко притаилась.

Л) Вьюга стихает:

Всё утихло... вьюги нет...

Слабо свечка тлится,

То прольет дрожащий свет,

То опять затмится...

Всё в глубоком мертвом сне,

Страшное молчанье...

М) Прилетает белоснежный голубок:

Вот глядит: к ней в уголок
Белоснежный голубок
С светлыми глазами,
Тихо вея, прилетел,
К ней на перси тихо сел,
Обнял их крылами.

Н) Мертвец оживает:

Вот Светлане мнится,
Что под белым полотном
Мертвый шевелится...
Вдруг... в устах сомкнутых стон;
Силится раздвинуть он
Руки охладелы...

О) Светлану спасает голубок:

Гибель близко... но не спит
Голубочек белый.
Встрепенулся, развернул
Легкие он крилы;
К мертвецу на грудь вспорхнул...

*П) Светлана узнает в мертвеце своего жениха,
вскрикивает*

и ... просыпается:

И на деву засверкал
Грозными очами...
Глядь, Светлана... о Творец!
Милый друг ее — мертвец!
Ах!.. - и пробудилась.

*5. Светлана расстроена зловещим сном, но ее ждет
радость:*

«Ах, ужасный, грубый сон...»
...Чу!.. в дали пустой гремит
Колокольчик звонкий;
На дороге снежный прах;
Мчат, как будто на крылах,
Санки кони рьяны;
Ближе; вот уж у ворот;
Статный гость к крыльцу идет.

6. Обращение автора к героине (и к читателю):

Улыбнись, моя краса,
На мою балладу;
В ней большие чудеса,
Очень мало складу.
Взором счастливый твоим,
Не хочу и славы;
Слава — нас учили — дым;
Свет — судья лукавый.
Вот баллады толк моей:
«Лучший друг нам в жизни сей -
Вера в Провиденье.
Благ Зиждителя закон:
Здесь несчастье — лживый сон;
Счастье — пробужденье».

Задание: расположите события баллады В.А. Жуковского «Светлана» в правильном порядке:

- *Светлана пробуждается от страшного сна, и милый возвращается к ней.
- *Девушки гадают в крещенский вечер
- *Подруги просят Светлану спеть, но девушка отказывается. Она опечалена долгой разлукой с милым
- *В избушке Светлана видит своего жениха в гробу
- *Светлане является жених и увозит ее венчаться
- *Неожиданно жених, кони, сани исчезают, и Светлана оказывается одна у незнакомой избушки
- *Светлана гадает на милого, глядясь в зеркало

Какие строки из приведенных являются пейтмотивом баллады?

Улыбнись, моя краса,

На мою балладу;

В ней большие чудеса,

Очень мало складу.

Взором счастливый твоим,

Не хочу и славы;

Слава — нас учили — дым;

Свет — судья лукавый.

Вот баллады толк моей:

«Лучший друг нам в жизни сей

Вера в Провиденье.

Благ Зиждителя закон:

Здесь несчастье — лживый сон;

Счастье — пробужденье».

Какие строки из приведенных являются лейтмотивом баллады?

Улыбнись, моя краса,
На мою балладу;
В ней большие чудеса,
Очень мало складу.
Взором счастливый твоим,
Не хочу и славы;
Слава — нас учили — дым;
Свет — судья лукавый.

Вот баллады толк моей:

«Лучший друг нам в жизни сей
Вера в Провиденье.
Благ Зиждителя закон:
Здесь несчастье — лживый сон;
Счастье — пробужденье».



**Баллада «Светлана»
передает трепетный
девичий сон. В нее
входит лирическая
тема, связанная с
тоской по милому другу.**

**Сюжет баллады
драматичен.**

**Однако таинственное
происшествие со
Светланой имеет
счастливую развязку.**

**Главная мысль
баллады об
определяющей роли
Судьбы, высшей
божественной силе**

Композиция

КУЛЬМИНАЦИЯ



?
развитие действия

?
развитие действия

?

?

?

экспозиция

завязк
а

развязк
а

Страшный сон Светланы находится в «жизненной» рамке, полной достоверных подробностей.

ЖИЗНЬ

СОН

ЖИЗНЬ

Композиция

КУЛЬМИНАЦИЯ
Светлана в
оживающем мертвеце узнает
своего жениха – и просыпается!

Крещенские
гадания
девушек в
избе.

Завязка

Рассказ
Светланы о
женихе.
Светлана одна,
садится гадать

Экспозици
я

Реалистическая часть баллады

Сон Светланы
(но читатель не знает, что это сон!)

Развитие действия
Фантастическая
часть
баллады

Развитие действия
Реалистическая
часть

Мир после пробуждения.

Развязка.
Встреча с
женихом



Композиция баллады

Композиция баллады позволяет Жуковскому добиться реалистического эффекта. Страшный сон он помещает в «жизненную» рамку, полной достоверных подробностей.

Экспозиция: действие происходит в избе в крещенский вечерок; здесь собрались девушки и гадают на своего суженого.

Завязка: Светлана грустит, она рассказывает подружкам о своей печали. Оставшись одна, садится к зеркалу гадать и вдруг видит своего жениха.

Развитие действия. Жених везёт её венчаться. Они едут по заснеженной степи, а когда проезжают мимо церкви, то героиня замечает, что там идёт отпевание. Наконец жених привозит её к уединённой хижине. Вдруг Светлана остается одна, со страхом идет в хижину, где опять она видит гроб....

Кульминация: испуг - и пробуждение.

Развитие действия: грустные мысли, размышления ...

Развязка: возвращение в действительность

Главная мысль (идея)

Баллада «Светлана» — романтическое произведение, в котором **сталкиваются два мира**: *реальный и мистический*.

Для автора очень важен **мотив сна** в произведении.

От страшных видений и боязни непонятного Светлану спасает вера, а именно голубок (как символ веры), прилетающий в самый страшный момент повествования. «**Верой** был вожатый мой», — так заканчивает Жуковский повествование.

Сон в балладе - лишь отражение страхов Светланы.

Вопросы и задания

1. Как начинается сон Светланы и чем он завершается?
2. Считается, что Жуковский — новатор в области балладного жанра, что он создал национальную балладу. Порассуждайте на примере баллады «Светлана», так ли это.
3. Приведите другие примеры баллад.
4. Назовите приметы романтизма в балладе «Светлана».

Вопросы и задания

Какие черты присущи характеру Светланы?
Продолжите фразу.

В своей героине Жуковский хотел изобразить русский национальный женский тип, которому присущи ...

Самостоятельная работа

Что противопоставляется, противоборствует? Составьте пары антитез.

Композиция баллады.

Художественные средства баллады.

Значение творчества Жуковского

Подводя итог творчеству Жуковского в своих «пушкинских» статьях, Белинский сказал, что без Жуковского мы не имели бы Пушкина. Это так.

Но Жуковский велик не только как предтеча Пушкина, но и как самобытный поэт-новатор.

Он открыл русской поэзии внутренний мир человека и способы его лирического выражения. Он громко заявил о нравственном достоинстве личности. Жуковский на небывалую до него высоту поднял художественно-этический уровень русской поэзии.

Использовано

Елена Феодосьевна Филимонова

<http://www.proshkolu.ru/user/kocherova33/file/4955773/>

Нестерова О. И. ГИА. Литература : универсальный справочник / О. И. Нестерова. -М. : Яуза-пресс, 2014. - 304 с. - (ГИА. Универсальный справочник).

Литература. 9 класс. Учеб. для общеобразоват. учреждений с прил. на электронном носителе. В 2 ч. Ч. 1 / [В. Я. Коровина, В. П. Журавлев, В. И. Коровин, И. С. Збарский]; под ред. В. Я. Коровиной.— 20-е изд.— М. : Просвещение, 2013.

А также другие материалы из личного архива.