

The background is a textured, blue-toned landscape painting. It depicts a wide, sandy beach in the foreground, leading to gentle waves of the ocean. The sky is filled with soft, layered clouds, creating a serene and atmospheric scene. The overall color palette is monochromatic, consisting of various shades of blue and teal.

романтизм

романтика, романтичный
романтизм, романтический

Как вы понимаете эти слова?

Это синонимы?

Ваша сегодняшняя задача:

Определить характерные для романтизма:

- модель мира;
- концепцию человека;
- концепцию творчества.



Вспомните основные признаки классицизма

- Модель мира.
- Концепция человека.
- Концепция прекрасного.

Это поможет нам определить признаки романтизма



- Эпоха формирования романтизма.
- Модель мира в романтизме.
- Романтический герой (концепция человека).
- Романтическая концепция творчества.



Эпоха формирования романтизма

- Романтизм – литературное направление, возникающее накануне и после решительных сдвигов в истории.
- Как вы думаете, какие исторические события в Европе и России в конце 18 – начале 19 веков могли стать почвой для возникновения романтизма?



Возникновение романтизма в Европе



Эжен Делакруа «Свобода на баррикадах»

- Великая французская революция всколыхнула всю Европу: казнь короля, ниспровержение монархии, провозглашение республики – вспышка надежд, уверенность в скором приходе «свободы, равенства и братства».
- Но революция вскоре обернулась якобинской диктатурой, террором и закончилась переворотом, совершённым крупной буржуазией, установлением империи Наполеона.

• Надежда – и разочарование!



- Нечто подобное произошло и в России. Всколыхнувшая страну Отечественная война 1812 года, обещания реформ императора Александра I, убежденность лучших умов и сердец России в том, что «придет желанная пора» свободы.
- Но – обещанные царём преобразования всё не осуществлялись, крестьяне – недавние победители в войне – опять оказались в крепостном ярме. В России крепнет движение декабристов как отклик на страстное желание свободы. Но в 1825 году эти мечты разрушились на Сенатской площади.



- **Надежда – и разочарование.**



*романтическая
модель мира*



Вспомните поэму Михаила Юрьевича Лермонтова «Мцыри»

- Что стало основной причиной смерти главного героя этой поэмы – юного монаха Мцыри?
- Почему стены монастыря так и не стали ему родиной, ведь в них он нашел спасение от смерти?



Почему три дня побега Мцыри становятся основным содержанием поэмы? Какие это дни?



романтическое двоемирие

- Мир в восприятии романтиков противоречив и дисгармоничен:
- с одной стороны – **реальность**, гнетущая, серая, обрекающая на скуку и унылое существование, лишённое свободы, одухотворённости и радости,
- с другой – **мечта**, прекрасная, притягательная, но чаще всего недостижимая.
- Несоответствие идеала и реальности называется **романтическим двоемирием**: реальный мир словно «проверяется» идеальным, гармоничным миром, созданным в воображении. Между этими двумя мирами – непроходимая пропасть.



Фантастическое



- Смешение сна и реальности, тема ночи, устремленность в бесконечное, тоска по дальним экзотическим землям – характерные особенности романтизма.
- Как это ощутимо на картине английского художника Иоганна Генриха Фюссли «Ночной кошмар»?



романтический пейзаж: понаблюдайте над картинами Ивана Айвазовского и определите основные особенности романтического пейзажа.



Почему романтики изображают природу в ее экстремальных состояниях (картина Ивана Айвазовского «Девятый вал»)?



Человек и природа: как отражает картина Карла Брюллова «Последний день Помпеи» взаимоотношения между человеком и природой?



Каким предстает мир природы в творчестве романтиков и какое место занимает в этом мире человек?

Александр Сергеевич Пушкин

Взыграйте, ветры, взройте воды,
Разружьте гибельный оплот.
Где ты, гроза – символ свободы?
Промчись поверх невольных вод.



Уильям Тёрнер «Кораблекрушение»



Михаил Юрьевич Лермонтов

Ревёт гроза, дымятся тучи
Над тёмной бездною морской,
И хлещут пеною кипучей,
Толпяся, волны меж собой.

Вкруг скал волнистой лентой вьётся
Печальной молнии змея,
Стихий тревожный вой мятётся –
И здесь стою недвижим я.

Каспар Давид Фридрих «Гибель во льдах»



Из поэмы М.Ю.Лермонтова «Мцыри»:

Я убежал. О, я как брат
Обняться с бурей был бы рад!
Глазами тучи я следил,
Рукою молнии ловил...

Скажи мне, что среди этих стен
Могли бы дать вы мне взамен
Той дружбы краткой, но живой
Меж бурным сердцем и грозой?

Теодор Жерико «Сцена крушения»



Василий Андреевич Жуковский

Безмолвное море, лазурное море,
Стою очарован над бездной твоей.
Ты живо; ты дышишь; смятенной любовью,
Тревожною думой наполнено ты.



Иван Айвазовский «Спокойное море»



Александр Сергеевич Пушкин

Погасло дневное светило;
На море синее вечерний пал туман.
Шуми, шуми, послушное ветрило,
Волнуйся подо мной, угрюмый океан.

Каспар Давид Фридрих «Двое, созерцающие луну»

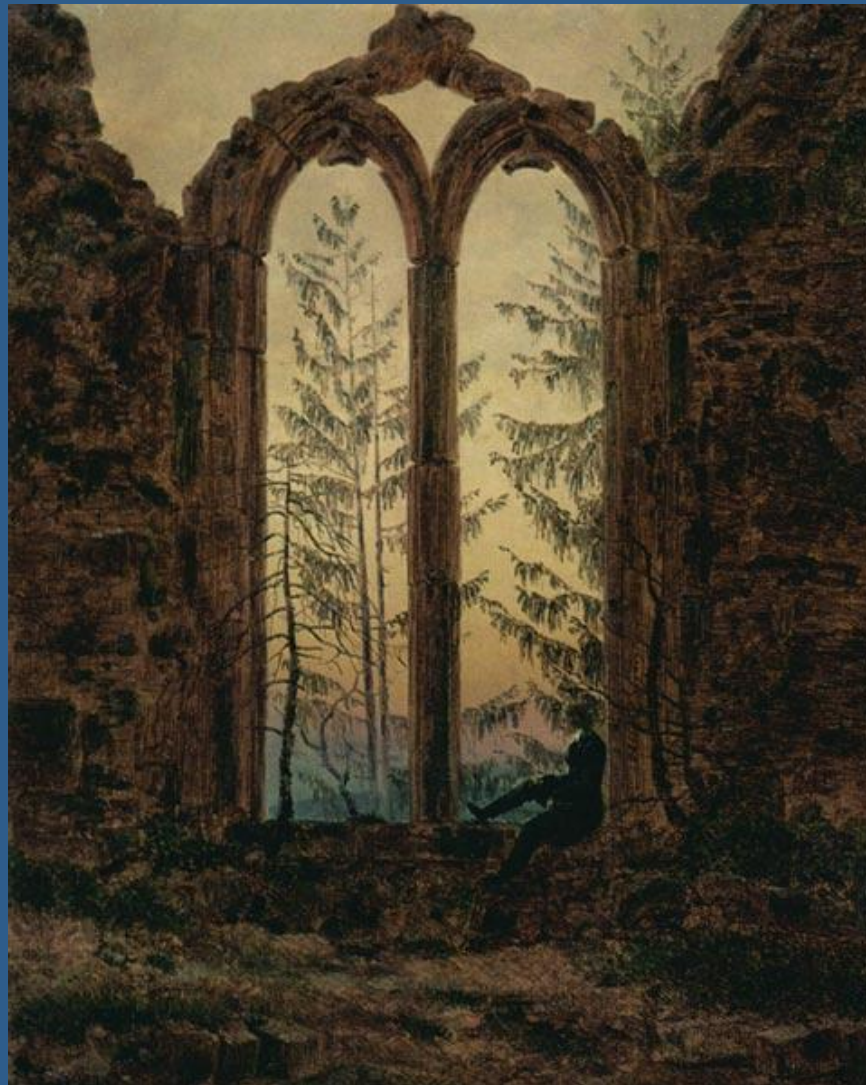


Фёдор Иванович Тютчев

Как сладко дремлет сад тёмно-зелёный,
Объятый негой ночи голубой,
Сквозь яблони, цветами убелённой,
Как сладко светит месяц золотой!

Таинственно, как в первый день созданья,
В бездонном небе звёздный сонм горит,
Музыки дальней слышны восклицанья,
Соседний ключ слышнее говорит...

Каспар Давид Фридрих «Мечтатель»



романтическая

концепция человека



Обратившись к строкам М.Ю.Лермонтова и В.А.Жуковского, постарайтесь предположить, *что* составляет суть личности героя-романтика

Михаил Юрьевич Лермонтов:

Я не хочу, чтоб свет узнал
Мою таинственную повесть;
Как я любил, за что страдал,
Тому судья лишь Бог да совесть!

Василий Андреевич Жуковский:

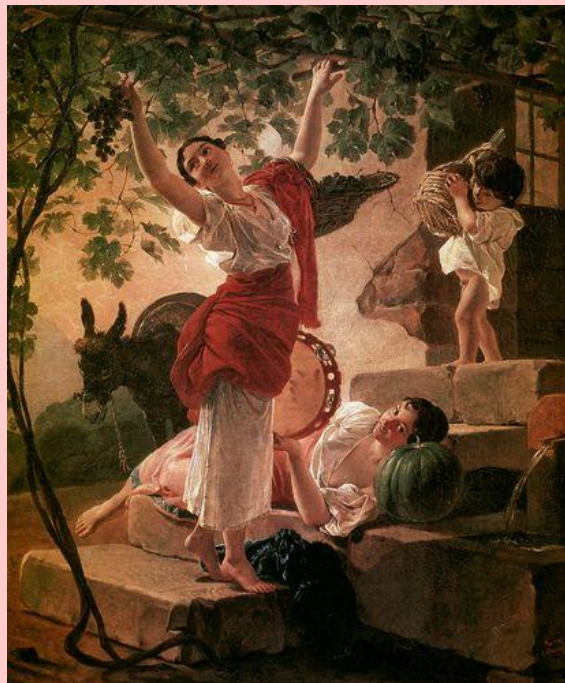
Что с тобой вдруг, сердце, стало?
Что ты ноешь? Что опять
Закипело, запылало?
Как тебя растолковать?



Сравните живописные полотна Д.Левицкого, В. Боровиковского и К.Брюллова – что прежде всего подчеркивают в человеке классицист, сентименталист и романтик?



Выпускник петербургской академии художеств, живший с 1822 года в Италии, Карл Брюллов – один из наиболее ярких русских романтиков. Художника привлекали люди незаурядные, страстные, экзотически красивые.



Карл Брюллов. «Всадница»

- Что для художника прежде всего оказалось интересно в его героине?
- Как краски, цветовое решение картины помогают ощутить мысли и чувства художника, его отношение к изображаемому?
- Как внутренняя энергетика изображенного отражается в композиции полотна Брюллова?



«Святейшее из званий – человек» (В.А. Жуковский)



Романтизм от мира внешнего обращается к жизни души, видя в ней высшую ценность. Желание отразить все тонкости душевного состояния, богатство внутреннего мира во всей его сложности и противоречивости – сущность концепции человека в романтизме.

- Как это отражается в автопортрете Карла Брюллова?



Портреты, созданные художником-романтиком Орестом Адамовичем Кипренским, исполнены психологической глубины, обнаруживают в личности человека главное, сущностное (портреты Е.С.Авдулиной, Е.Давыдова, А.С.Пушкина). Подберите наиболее точное, по вашему мнению, определение, которое обнаруживает основное в характере каждого из героев картин.



Мягким лиризмом светятся картины Алексея Венецианова. Художник почти безвыездно жил в Тверской губернии, наблюдал воочию крестьянский мир и отражал его на картинах – тихий, безмятежный, посвященный заботам о земле, подчиненный размеренному ритму.



Алексей Венецианов «На пашне. Весна»



Судьба романтического героя



Судьба романтического героя чаще всего трагична: бросая вызов обществу, толпе, судьбе, всему миру, романтик оказывается одиноким, изгнанным, непонятым и часто в этом противостоянии с судьбой гибнет.



Романтический герой и общество

Что роднит картину К.Брюллова
«Портрет графини Юлии Павловны
Самойловой, удаляющейся с бала с
приемной дочерью Амацилией
Пачини» и строки из стихотворений:

Михаил Лермонтов:

Гляжу на будущность с боязнью,
Гляжу на прошлое с тоской
И, как преступник перед казнью,
Ищу кругом души родной...

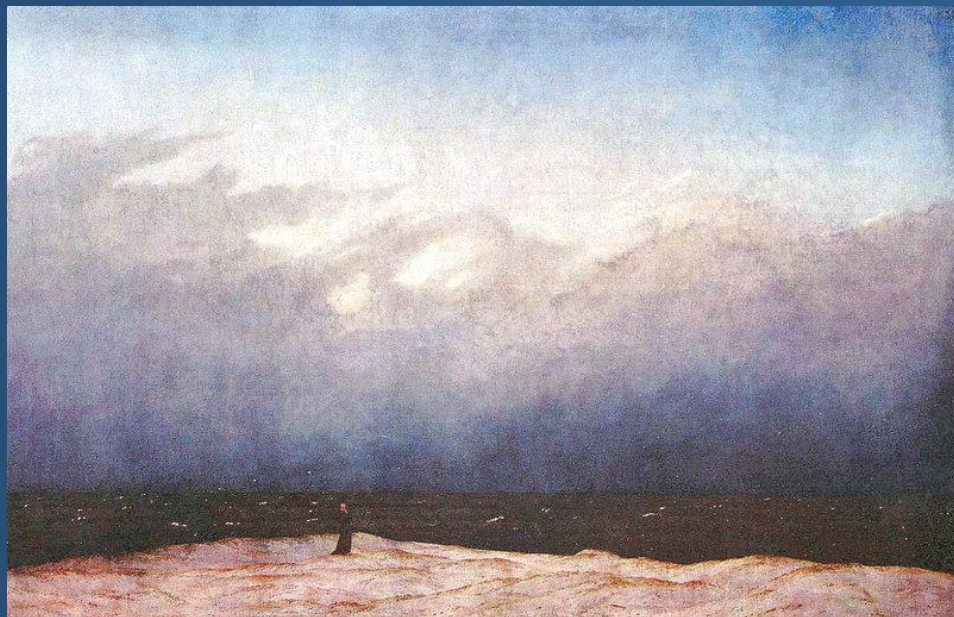
Джордж Байрон:

Я мало жил, но сердцу ясно,
Что мир мне чужд, как миру я.

- Как вы думаете, почему романтический герой в разладе с обществом?



странничество



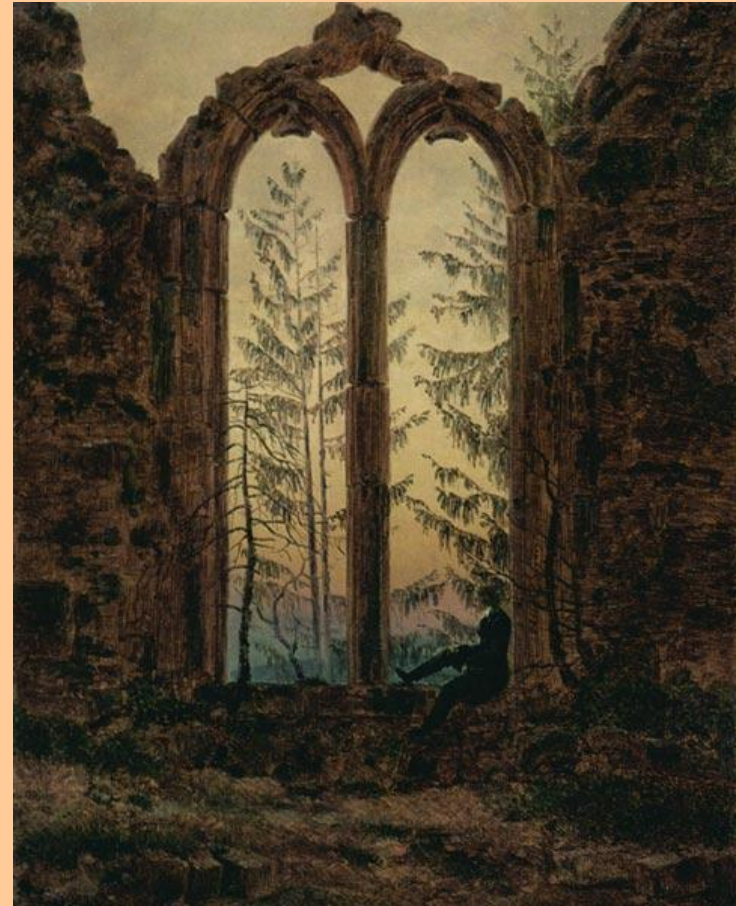
Каспар Давид Фридрих «Монах на берегу моря»

Один из центральных романтических образов – путник, странник – человек, оставляющий защищённость и удобство домашнего очага, идущий навстречу неизвестному, возможно, враждебному миру без твёрдой убеждённости, что он когда-нибудь вернётся обратно.



романтический идеал

- «Сфера романтизма, - говорил В.Белинский, - вся внутренняя, задушевная жизнь человека, та таинственная почва души и сердца, откуда поднимаются все неопределённые стремления к лучшему и возвышенному, стараясь находить себе удовлетворение в идеалах, творимых фантазией».
- Одной из основных в романтизме становится категория идеала – желания, устремлённого к пределам, которые не могут быть им достигнуты.



Что становится идеалом для романтических героев этих стихотворений?

Василий Андреевич
Жуковский:

Сижу задумавшись; в
душе моей мечты;
К протекшим временам
лечу воспоминаньем...
О дней моих весна, как
быстро скрылась ты,
С твоим блаженством и
страданьем!

Кондратий Фёдорович
Рылеев:


Чтоб я молодые годы
Ленивым сном убил!
Чтоб я не поспешил
Под знамена свободы!
Нет, нет! Тому вовек
Со мною не случится:
Тот жалкий человек,
Кто славой не пленится!



Как вы думаете, почему многие романтики искали свой идеал в историческом прошлом?

Часто романтики искали свой идеал свободной, одухотворённой личности в историческом прошлом, а потому обращались к жанрам исторической повести, новеллы, баллады, исторической думы. Героями «Дум» Кондратия Фёдоровича Рылеева становятся Дмитрий Донской, Иван Сусанин, Ермак, Богдан Хмельницкий (картина О.Кипренского «Дмитрий Донской на Куликовом поле»).



- В музыке наиболее яркими романтиками были Вагнер, Шуберт, Шуман, Лист, Брамс, Шопен.
- Прослушайте отрывок из произведения Вильгельма Рихарда Вагнера. 
- **Что вы представили, когда звучала эта музыка, почему именно такие картины создало ваше воображение?**
- **Самое почётное место в иерархии искусств романтики отводили именно музыке. Как вы думаете – почему?**
- **Какое название вы предложили бы для этой мелодии?**



«Романтический герой».

Постарайтесь обобщить всё, что вы узнали.

Проверьте себя:

- Романтический герой – исключительная личность. Он велик своим духом, могучими страстями, высокими стремлениями, непокорностью и нежеланием мириться с обыденностью и прозаической сущностью бытия.
- Внутренний мир героя-романтика противоречив и сложен. Человек – малая Вселенная со своими стихиями и страстями.
- Герой-романтик устремлён к своему идеалу, чаще всего недостижимому, а потому удел романтика – одиночество, непонимание, «покинутость» в мире. Судьба романтического героя чаще всего трагична.
- Идеалом для романтика становятся свобода, яркие характеры национальной истории, ушедшее, фантастическое.





романтическая
концепция
творчества



Творец – это...

Продолжите фразу, обратившись к стихотворению М.Ю.
Лермонтова:

Я жить хочу! Хочу печали
Любви и счастью назло;
Они мой ум избаловали
И слишком сгладили чело.
Пора, пора насмешкам света
Прогнать спокойствия туман;
Что без страданий жизнь поэта?
И что без бури океан?
Он хочет жить ценою муки,
Ценой томительных забот.
Он покупает неба звуки,
Он даром славы не берёт.



- Творец, по мнению романтиков, - избранник. Однако и плата за избранничество высока – одиночество и непонимание.
- Романтики утверждали творческую активность художника, создающего свой, особый мир, более истинный, нежели реальность.
- Творец созидает по «законам, им самим над собою признанным». Гений не подчиняется правилам и регламентациям в искусстве. Романтики защищали творческую свободу художника, его ответственность прежде всего перед Богом и своей совестью.



Определите характерные
для романтизма:
модель мира;
концепцию человека;
концепцию творчества.

