

Исторический комментарий
к стихотворению Н.А.
Некрасова
«Железная дорога»

Нагорнов Сергей 6 класс
МОУ «СОШ №5»
г. Всеволожска

Николай Алексеевич Некрасов



1821-1877

«У Некрасова... в
«Железной дороге» и
злоба, и сарказм, и
нежность, и тоска, и
надежда, и каждое
чувство огромно,
каждое доведено до
предела...»

(К. Чуковский)

**НИКОЛАЙ АЛЕКСЕЕВИЧ
НЕКРАСОВ**



ЖЕЛЕЗНАЯ ДОРОГА

В 1864 году Некрасов написал стихотворение «Железная дорога». В его основу поэт положил факты, связанные со строительством Николаевской железной дороги, соединявшую Москву и Петербург, в 1842-1851, то есть во время существования крепостного права.

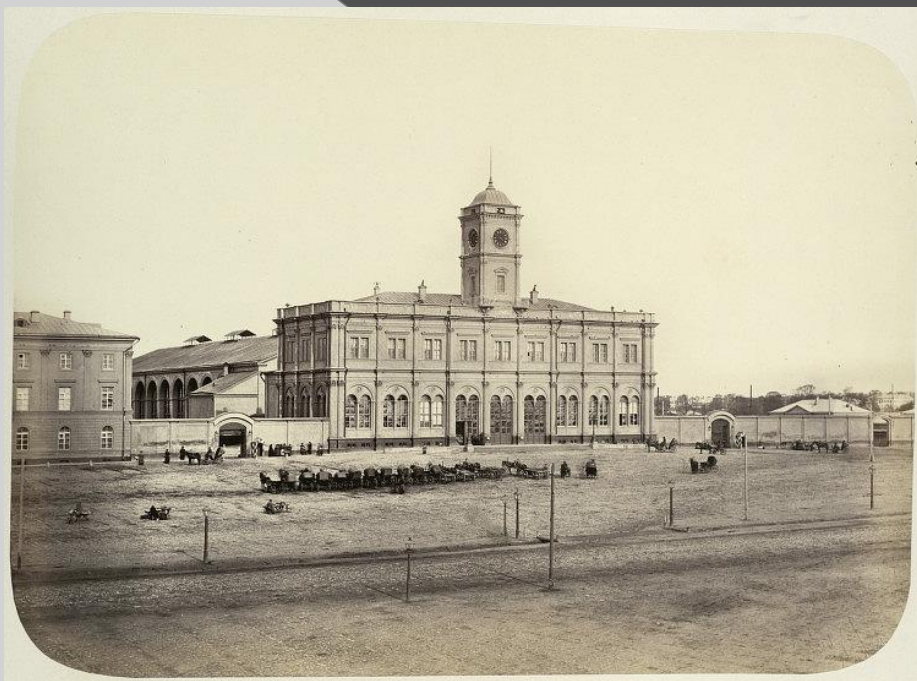
Николаевская железная дорога. Часть 2.





Комитет министров
Российской империи

Идея строительства железной дороги между двумя столицами обсуждалась на протяжении многих лет. Венцом этих обсуждений стало то, что в 1842 году Комитет министров пришел к заключению, что строить железную дорогу между С.-Петербургом и Москвой невозможно и бесполезно.



Николаевский вокзал
Санкт-Петербурга

Император Николай Павлович пожаловал сам 13 января 1842 г. в последнее заседание и, выслушав все возражения г. г. министров, изволил объявить решительным тоном Высочайшую волю свою, что он признает "сооружение железной дороги между столицами вполне возможным и полезным, что к исполнению сего должно быть немедленно приступлено, и он убежден в необходимости и пользе сооружения железной дороги между столицами".

1 февраля
1842 года
императором
Николаем I
подписан Указ о
строительстве
железной дороги
между Санкт-
Петербургом и
Москвой



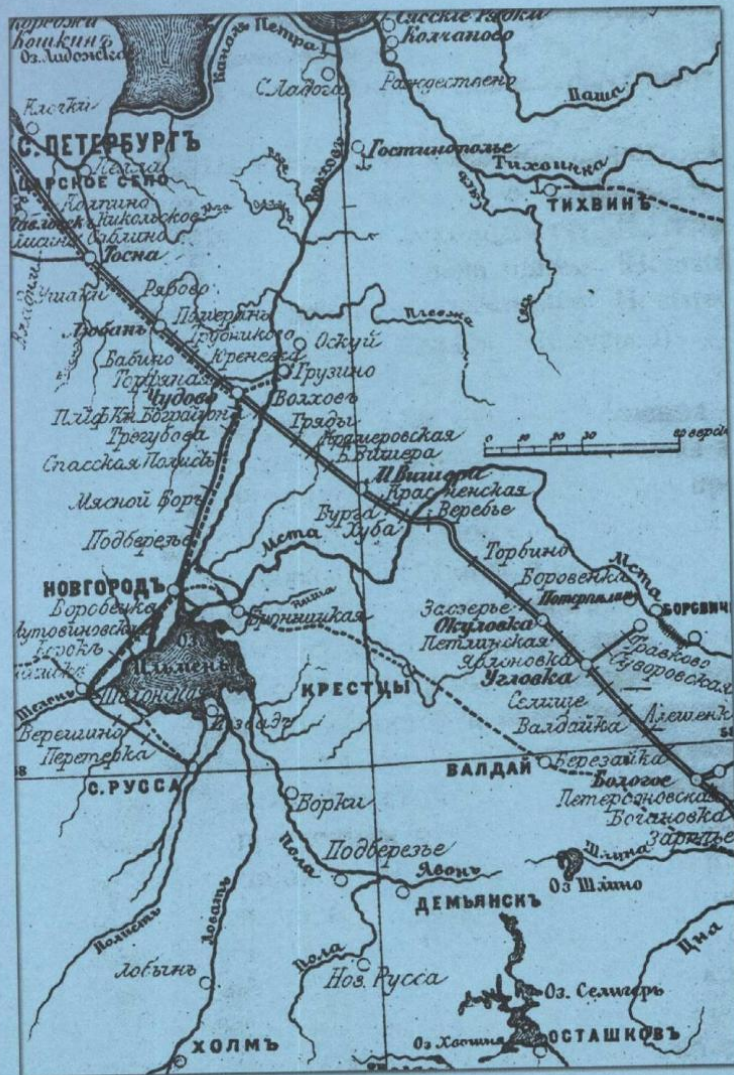


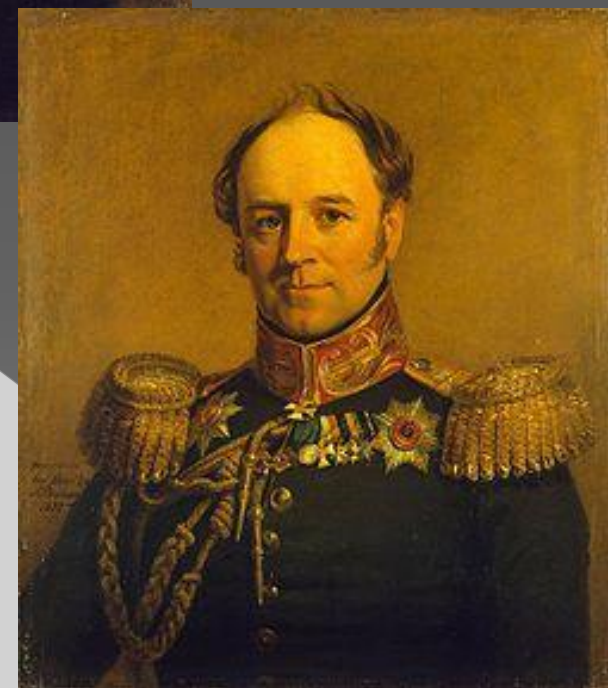
Схема Николаевской и Новгородской железных дорог (1884 г.)

Существовала легенда о том, что император лично давал указание, как и где проложить дорогу: император приложил к карте линейку и провёл линию. Возле Мсты карандаш, который держала одна рука императора, наткнулся на палец другой руки и прочертил изгиб. Императорское решение надлежало выполнить.

Руководство строительством дороги было возложено на Особый межведомственный комитет под председательством наследника престола цесаревича Александра Николаевича. В него входили министры, главноуправляющий путями сообщения и публичными зданиями К.Ф. Толь, генерал-адъютанты А.Х. Бенкендорф, П.А. Клейнмихель.



К.Ф. Толь



А.Х. Бенкендорф



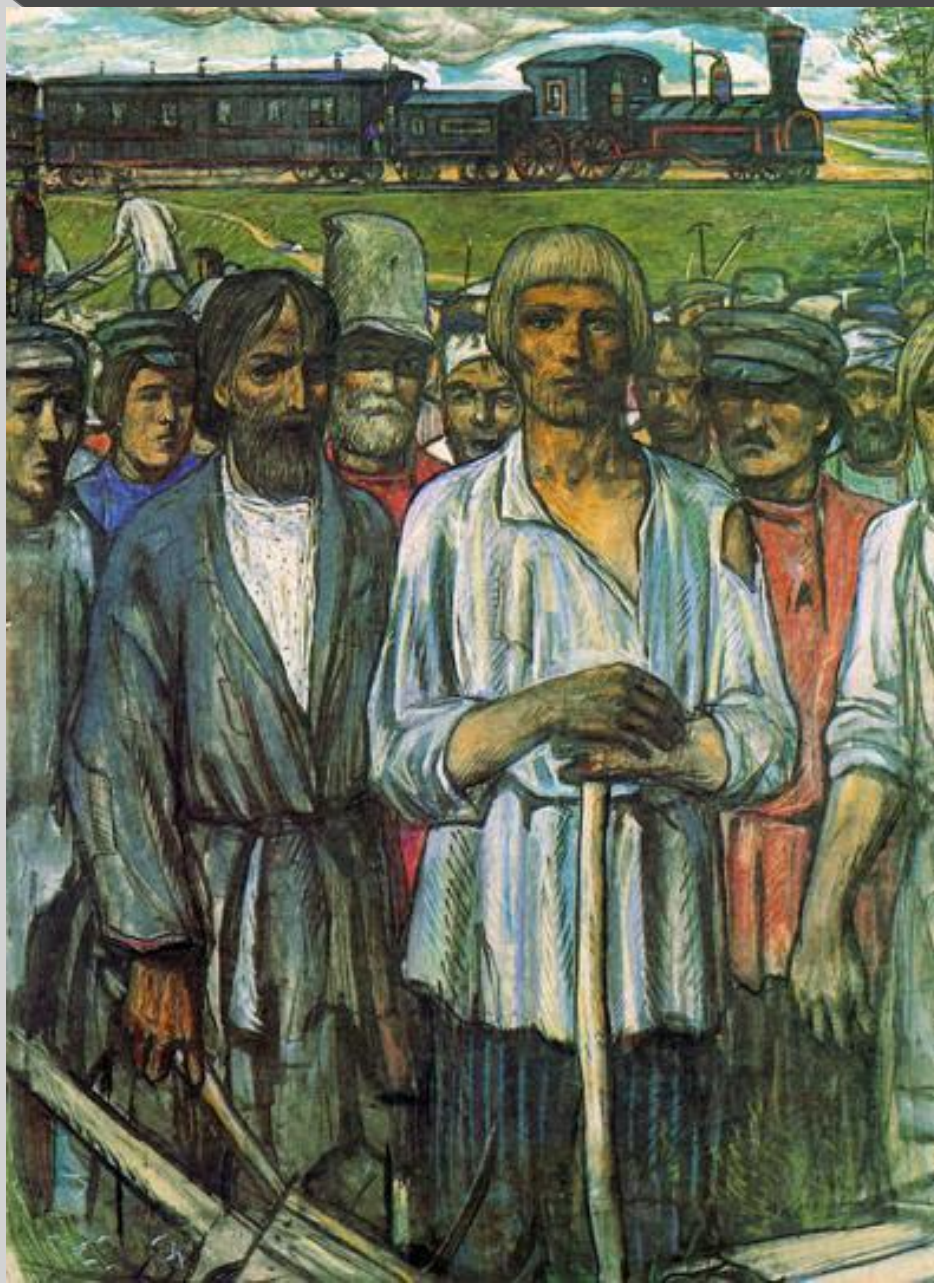
П.А. Клейнмихель.

Строительством Николаевской железной дороги руководил известный своей жестокостью граф Клейнмихель. Стремясь, как можно скорее закончить строительство и тем самым угодить царю, он был беспощаден к рабочим.

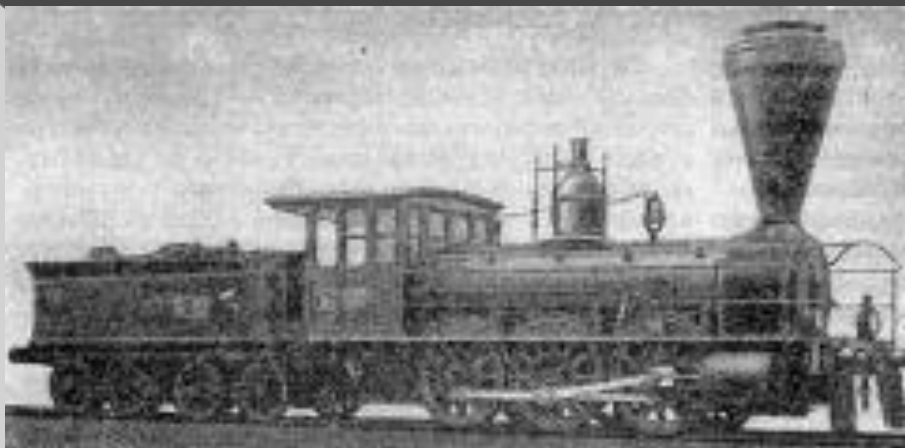
Существует байка, что на каком-то приеме Император оказался лицом к лицу с графом, руководившим строительством. И сразу вспомнил: «Когда построишь?». Тот опешил и тут же брякнул: «Через год!» И построил.

При строительстве Николаевской железной дороги люди работали в тяжелейших условиях: тысячи умирали от голода и болезней, у них не было необходимой одежды, за малейшее ослушание их жестоко наказывали плетью. Работая над произведением, Некрасов изучал очерково-публицистические материалы: статью Н.А. Добролюбова «Опыт отучения людей от пищи» (1860) и статью В.А. Слепцова «Владимирка и Клязьма» (1861).





А вот, что рассказывал близкий знакомый Н.А. Некрасова инженер В. Панаев, который сам работал на этой стройке: «Землекопы преимущественно нанимались в Витебской и Виленской губерниях из литовцев. Это был самый несчастный народ на всей русской земле, который походил скорее не на людей, а на рабочий скот, от которого требовали в работе нечеловеческих сил без всякого, можно сказать вознаграждения».



13 ноября 1851 года дорога соединила две российские столицы: в 11 часов 15 минут из Петербурга отправился пассажирский поезд, который прибыл в Москву на следующие сутки в девять часов утра. В пути он пробыл 21 час 45 минут. Расстояние между Петербургом и Москвой составляет 598 верст (634 километра), длину дороги определили в 604 версты (644 километра). В то время это была самая длинная железная дорога в мире.



В первое время между Петербургом и Москвой курсировали два пассажирских и четыре товарных поезда. Пассажирский поезд состоял из 7 вагонов, товарный – из 15. Средняя скорость движения составляла 29,6 км/ч. Постепенно скорость движения поездов увеличивалась, а время в пути сокращалось.

Октябрьская железная дорога

27 февраля 1923 г.

Приказом №1313 наркома
путей сообщения Ф.Э.

Дзержинского Николаевская
железная дорога

переименована в Октябрьскую.

Наше время

Поезд "Сапсан" - это современный высокоскоростной поезд Российских железных дорог (РЖД), который с декабря 2009 г. используется на маршруте Москва - Санкт-Петербург – Москва. Скорость движения поезда составляет до 240 км/ч. Расстояние между двумя российскими столицами состоящий из 10 вагонов состав покрывает всего за 3 часа 45 минут.



ИСТОЧНИКИ:

- Якушин Н.И. Некрасов в школе.- М.: Дрофа. 2004.
- http://www.a4format.ru/pdf_files/bio2/4b1bda61.pdf
- <http://www.calend.ru/event/5083/>
- <http://ru.wikipedia.org/wiki>
- <http://ozd.rzd.ru>
- <http://www.viptrans.info>
- <http://gallery.ru>
- <http://www.calend.ru>
- <http://www.bibliotekar.ru>
- <http://lucky-alla.blogspot.ru>
- <http://sapsan.su/>