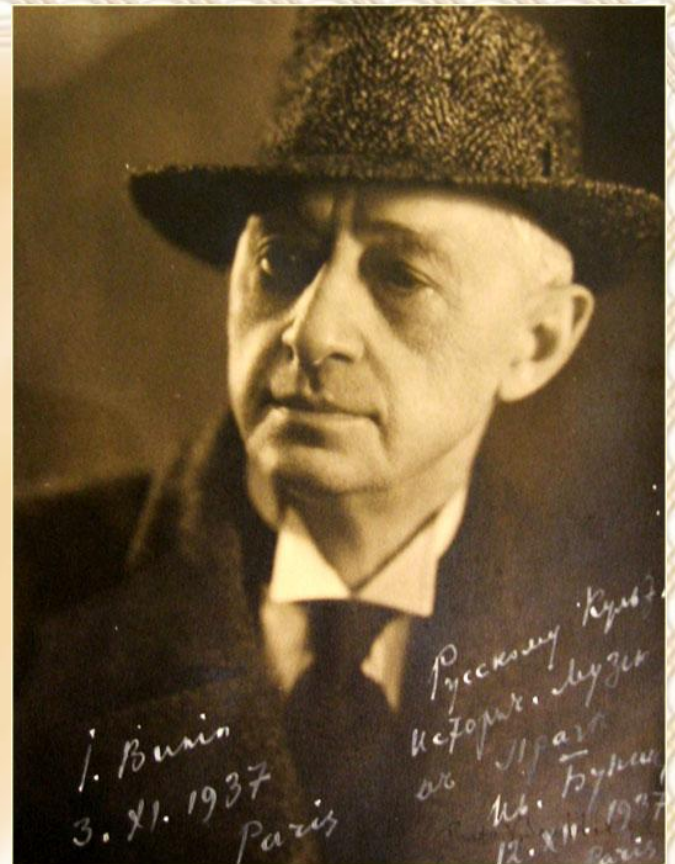



**Органическая  
связь И.Бунина с  
жизнью  
природы,  
точность,  
лаконизм детали  
в  
стихотворениях.**





**Цели и задачи:**

- познакомиться с поэтическим миром И. А. Бунина,**
- выявить основные темы его поэзии, особенности поэтики стихотворений,**
- совершенствовать навыки анализа лирического текста.**

**“Ищу я в этом мире сочетанья  
Прекрасного и вечного.**

**Вдали я вижу ночь: пески среди молчанья  
И звёздный свет над сумраком земли.”**

**И. Бунин**



*Сиренев*



**Литературные заслуги  
И. Бунина:**

**-две Пушкинские  
премии Российской  
Академии наук(1903,  
1909)**

**-почетный академик  
Российской Академии  
наук по разряду  
словесности(1909)**

**-Золотые Пушкинские  
медали(1911, 1915)**

**-первый русский  
писатель, получивший  
Нобелевскую премию  
в 1933г.**



**«На фоне русского модернизма поэзия Бунина выделяется как хорошее старое», - писал Ю.Айхенвальд. В поэзии Бунина четко прослеживается мирозерцание его предшественников, в первую очередь Пушкина, Тютчева и Фета.**

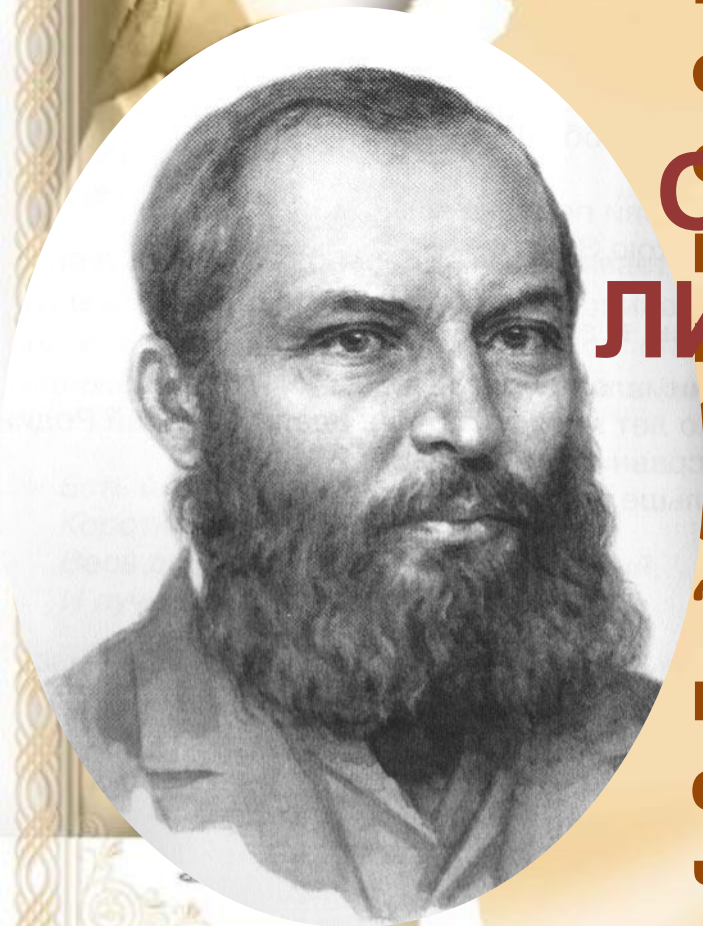


Бунин – верный хранитель пушкинской традиции. Для него являются родственными мысли Пушкина о том, что подлинная поэзия в простоте, естественности реальных чувств, явлений, настроений. Оба поэта отражают в своих стихотворениях существующую гармонию между человеком и природой.

Стремление выразить  
“невыразимое” через  
мгновенную лирическую  
вспышку, навеять читателю  
охватившее его настроение —

**ОСНОВНЫЕ ТЕМЫ  
ЛИРИКИ И.А. БУНИНА**  
одно из коренных свойств  
поэзии Фета, которое было  
продолжено поэзией Бунина.

Он, как и Фет, в буквальном  
смысле слова  
“останавливает мгновенье”,  
но вмещает в него весь мир в  
его предметном и  
чувственном богатстве.



Как и Тютчева, Бунина привлекает природа в своих катастрофических состояниях, в борьбе стихийных, светлых и тёмных сил.

Бунин тоже воспринимает природу целостно, как живой организм, находящийся в постоянном движении.

Поэтов неумолимо влечёт небо. Поэтому они так ценят миг, который даёт им краткую, но безусловную причастность к



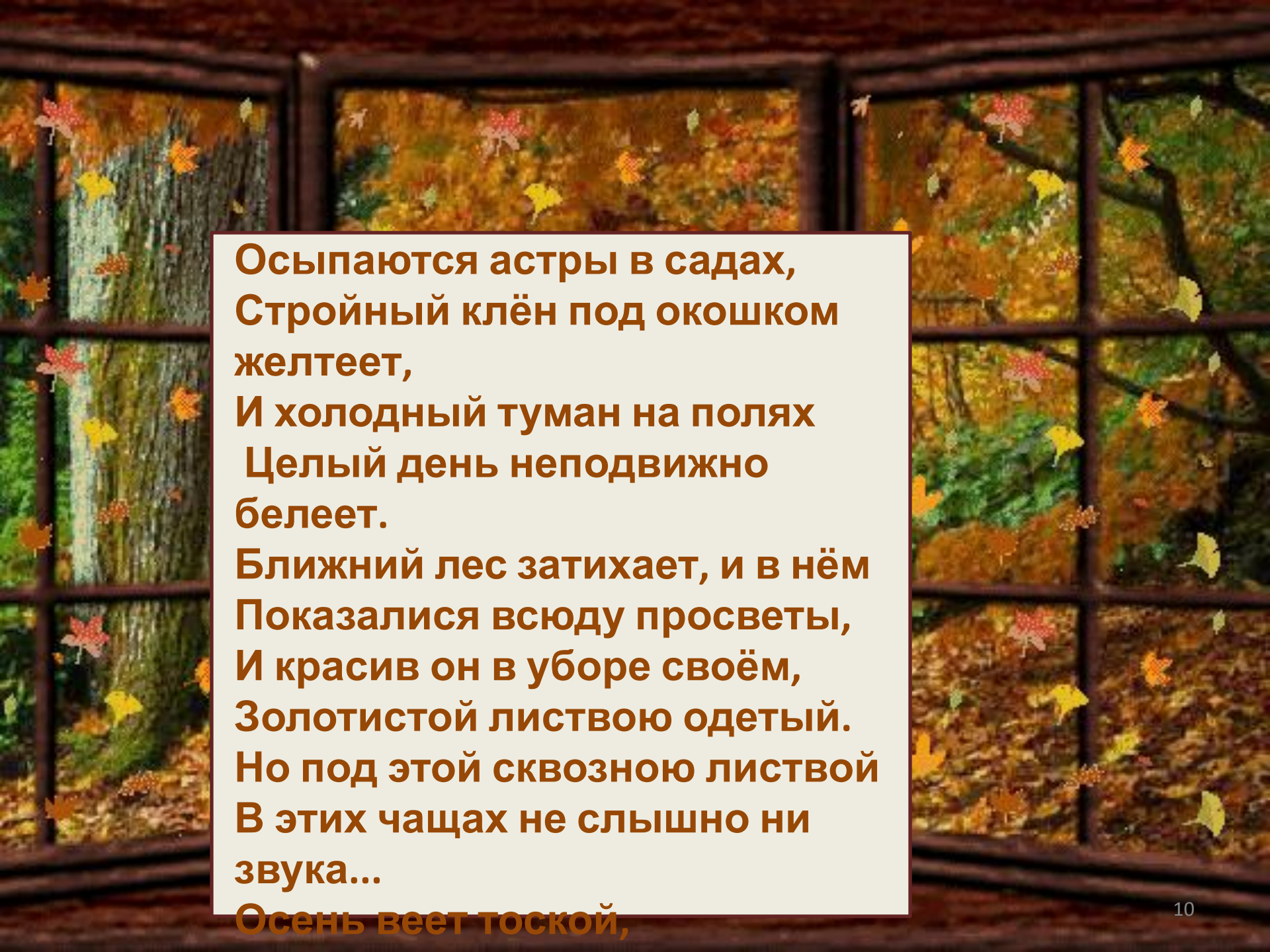


# ПЕЙЗАЖНАЯ ЛИРИКА

«Листопа

д»

<p>Лес, точно терем расписной, Лиловый, золотой, багряный, Весёлой, пёстрою стеной Стоит над светлою поляной. Берёзы желтою резьбой Блестят в лазури голубой, Как вышки, ёлочки темнеют, А между клёнами синеют То там, то здесь в листве сквозной Просветы в небо, что оконца. Лес пахнет дубом и сосной, За лето высох он от солнца, И Осень тихою вдовой</p>	<p>Сегодня на пустой поляне, Среди широкого двора, Воздушной паутины ткани Блестят, как сеть из серебра. Сегодня целый день играет В дворе последний мотылёк И, точно белый лепесток, На паутине замирает, Пригретый солнечным теплом; Сегодня так светло кругом, Такое мёртвое молчанье В лесу и в синей вышине, Что можно в этой тишине Расслышать листика шуршанье.</p>
---	--



Осыпаются астры в садах,  
Стройный клён под окошком  
желтеет,  
И холодный туман на полях  
Целый день неподвижно  
белеет.

Ближний лес затихает, и в нём  
Показались всюду просветы,  
И красив он в уборе своём,  
Золотистой листвою одетый.  
Но под этой сквозною листвою  
В этих чащах не слышно ни  
звука...

Осень веет тоской,

# «Вечер

»

О счастье мы всегда лишь вспоминаем.  
А счастье всюду. Может быть, оно  
Вот этот сад осенний за сараем  
И чистый воздух, льющийся в окно.

В бездонном небе лёгким, чистым кроем  
Встаёт, сияет облако. Давно  
Слежу за ним... Мы мало видим, знаем.  
А счастье только знающим дано.

Окно открыто. Пискнула и села  
На подоконник птичка. И от книг  
Усталый взгляд я отвожу на миг.

День вечереет, небо опустело,  
Гул молотилки слышен на гумне.  
Я вижу, слышу, счастлив. Всё во мне.





*Сиренев*

**« В**

**На высоте, где снежной вершине,  
Я вырезал стальным клинком  
сонет.**

**Проходят дни. Быть может, и  
доныне**

**Снега хранят мой одинокий след.**

**На высоте, где небеса так сини,**

**Где радостно сияет зимний свет,**

**Глядело только солнце, как стилет**

**Чертил мой стих на изумрудной  
льдине.**

**И весело мне думать, что поэт**

**Меня поймёт. Пусть никогда в**

**долине**

**Его толпы не радуется привет!**

**На высоте, где небеса так сини,**



**Сонет** — традиционная поэтическая форма, относится к числу так называемых строгих форм. Сонет обычно состоит из 14 строк, образующих 2 четверостишия-катрена (на 2 рифмы) и 2 трёхстишия-терцета (на 2 или 3 рифмы), чаще всего во «французской» последовательности — abba abba ccd eed (или ccd ede) или в «итальянской» — abab abab cdc dcd (или cde cde). Принято относить к сонетам также «шекспировский сонет», или сонет с «английской» рифмовкой — abab cdcd efef gg (три катрена и заключительное двустишие, называемое «сонетным ключом»), — приобретший особую популярность благодаря Уильяму Шекспиру

Композиция сонета предобредает



Черный бархатный шмель, золотое  
оплечье,  
Заунывно гудящий певучей струной,  
Ты зачем залетаешь в жильё человечесьё  
И как будто тоскуешь со мной?  
За окном свет и зной, подоконники  
ярки,  
Безмятежны и жарки последние дни,  
Полетай, погуди - и в засохшей татарке,  
На подушечке красной, усни.  
Не дано тебе знать человеческой думы,  
Что давно опустели поля,  
Что уж скоро в бурьян сдует ветер  
угрюмый  
Золотого сухого шмеля!

# Вывод.

Читая стихотворения И.А. Бунина, мы вдыхаем “осинников поблекший аромат”, чувствуем “лугов прохладное дыханье”, “благоуханье сада”, “сена душистую истому”. Мы радуемся встрече с пугливой

глубей, “сверкающих снежной

”... **Поэзия И. Бунина**  
о поэзии “соловьи всю ночь поют”,  
о иволги болтают”...

непременно услышим “гул  
ки на думи”, “стук, валы и топота,  
ницы”...

по мнению Бунина, — это полное

природой, это мирный труд на  
едрой земле. Себя он относил к

стливых, ведь “счастье только  
знающим дано”.

Поэзия Бунина учит видеть, слышать,

понимать, любить мир, жизнь родную



Синтез

# скромные «Полевые цветы»

amazned.ru

Сестры и братья заморских  
В огнях и бликах, за зеркальными  
стеклами,  
Их возрастала весна  
пышно цветут дорогие цветы,  
нежные и сладкие их тонкие запахи,  
Листья и стебли тюльпанов и ромашек.  
Их возрастали в теплицах заботливо,  
из краев из-за синих морей;  
Их не боятся метели и холодные,  
Видят они на огнях и свежесте ночей...  
таинственный

Вечных созвездий узор золотой.

Веет от них красотой

стыдливою,

Сердцу и взору родные они

И говорят про давно забытые

Светлые дни.





Живописность,  
напевность, философская  
и психологическая  
насыщенность лирики И.  
А.Бунина

# Тема России

## «Родине

»  
Они глумятся над тобою,  
Они, о родина, корят  
Тебя своею простотою,  
Убогим видом чёрных хат...

Так сын, спокойный и нахальный,  
Стыдится матери своей -  
Усталой, робкой и печальной  
Средь городских его друзей,

Глядит с улыбкой состраданья  
На ту, кто сотни вёрст брела  
И для него, ко дню свиданья,  
Последний грошик берегла.



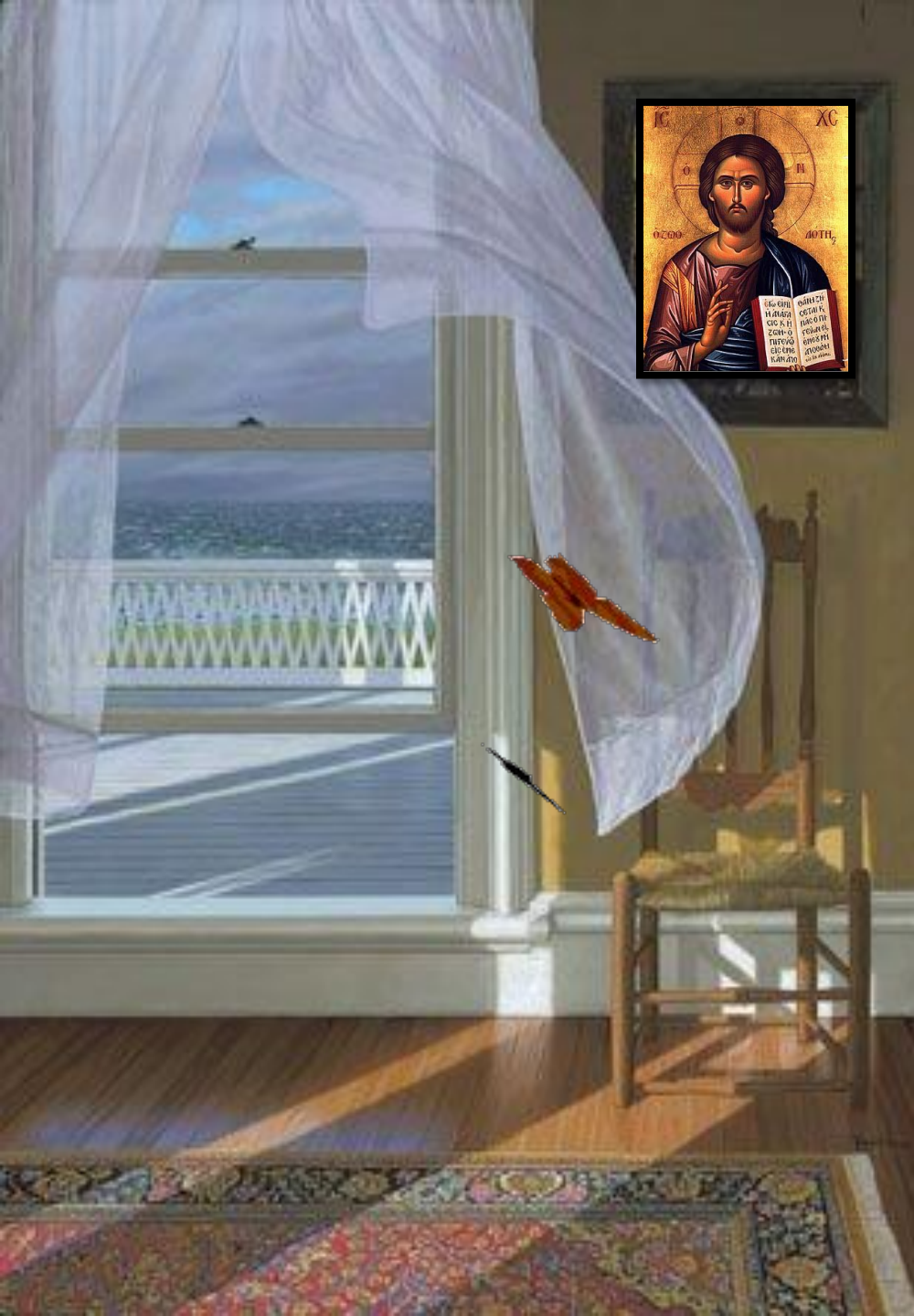
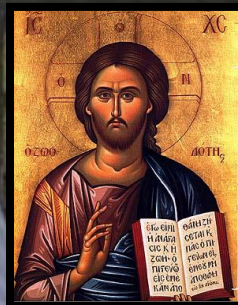
## Определите тему и идею стихотворения.

У птицы есть гнездо, у зверя есть нора.  
Как горько было сердцу молодому,  
Когда я уходил с отцовского двора,  
Сказать прости родному дому!  
У зверя есть нора, у птицы есть гнездо.  
Как бьётся сердце, горестно и громко,  
Когда вхожу, крестясь, в чужой, наёмный дом  
С своей уж ветхою котомкой!



# Философская лирика «Настанет День...»

Настанет день - исчезну я,  
А в этой комнате пустой  
Всё то же будет: стол, скамья  
Да образ, древний и простой.  
И так же будет залетать  
Цветная бабочка в шелку,  
Порхать, шуршать и трепетать  
По голубому потолку.  
И так же будет неба дно  
Смотреть в открытое окно  
И море ровной синевой  
Манить в простор пустынный  
свой.


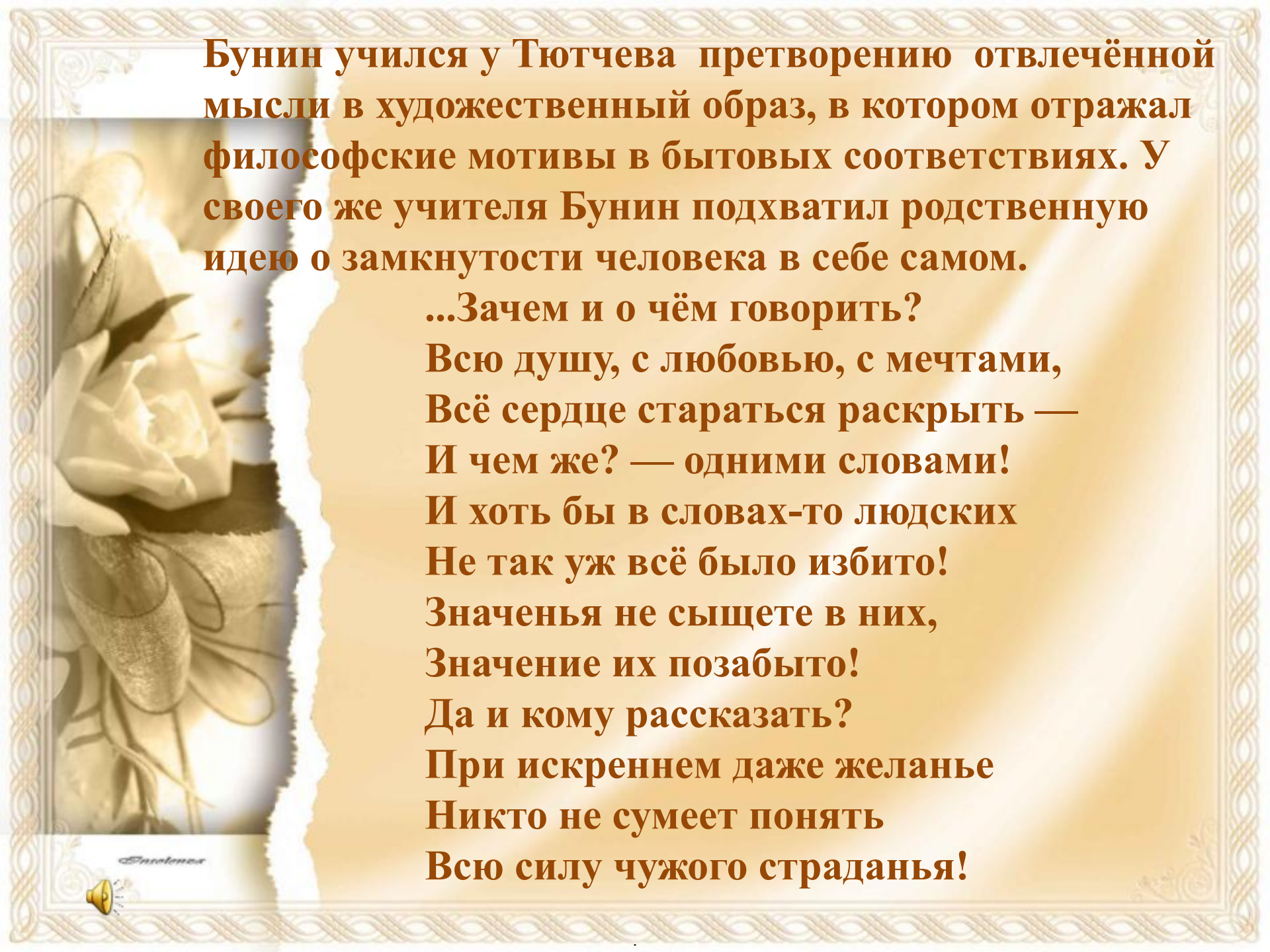


После первой русской революции Иван Алексеевич все чаще создает философские стихотворения, в которых явно слышны отголоски наследия Федора Тютчева.

Важнейшей частью пейзажей, рисуемых Буниным, становятся погосты, могилы, кладбища, символизирующие не только приближение собственной смерти, но и исчезновение древних родов. Поэт стремится заглянуть за грань. Его завораживают тайны смерти, не щадящей никого на земле. Путь к обретению гармонии Иван Алексеевич видит в слиянии с природой, в возвращении человека к истокам. Кроме того, писателя волнует мысль о воссоединении с прошлым, с предками. Преемственную связь времен он переносит в мир духовный. Стихотворение «Настанет день — исчезну я...», сочиненное в 1917 году, относится к философской лирике. В нем поднимаются бытийные проблемы, затрагивается тема смерти. Жанр произведения — элегия: Бунин предлагает читателям печальные размышления, касающиеся скоротечности человеческой жизни. Нельзя сказать, что произведение Ивана Алексеевича — исключительно пессимистично. Да, лирический герой прекрасно осознает, что когда-нибудь смерть настигнет и его. В этом есть фатализм, смирение с неминуемым концом. Также он понимает: его смерть — это не финал для всего остального мира. На земле жизнь будет продолжаться. Благодаря подобным мыслям пессимизм отходит на второй план. Один человек умер — родился другой. Ему останется ровная синева моря. В его открытое окно будет смотреть дно неба. Все в мире повторяется, все перерождается. Подспудно надеется на перерождение и лирический герой стихотворения «Настанет день — исчезну я...».

Тема смерти заявляется с первой строки произведения. Подчеркивается она двумя прилагательными — «пустой» (по отношению к комнате) и «пустынный» (по отношению к простору). Первое слово располагается в начале стихотворения, второе — в финале. Таким образом они образуют кольцо, что усиливает мысль о повторяемости всего в мире, о неотвратимости конца (из небытия человек приходит, туда же и возвращается).

В итоге лирический герой стихотворения «Настанет день — исчезну я...» находит успокоение — ему не страшна смерть. Он не пытается избежать ее или оттянуть. Его ведет надежда, окрыляет осознание того, что мир продолжит свое существование.



Бунин учился у Тютчева претворению отвлечённой мысли в художественный образ, в котором отражал философские мотивы в бытовых соответствиях. У своего же учителя Бунин подхватил родственную идею о замкнутости человека в себе самом.

...Зачем и о чём говорить?

Всю душу, с любовью, с мечтами,  
Всё сердце стараться раскрыть —  
И чем же? — одними словами!  
И хоть бы в словах-то людских  
Не так уж всё было избито!  
Значенья не сыщете в них,  
Значение их позабыто!  
Да и кому рассказать?  
При искреннем даже желанье  
Никто не сумеет понять  
Всю силу чужого страданья!





- Как меняется эмоциональный строй стихотворения от начала стихотворения до конца?
- Сочетание каких стихотворных размеров присутствует в стихотворении? Чего добивается автор благодаря этому?
- Докажите, что жанр стихотворения – элегия. Какие строфы наиболее ярко подчёркивают это?
- Найдите кульминационные строки. Как они отражают основную идею стихотворения?
- Какую функцию выполняют глаголы?
- В чём оригинальность концовки стихотворения? Какой троп здесь присутствует и как это характеризует лирического героя?

## «Одиночество»

Ветер, и дождик, и мгла  
Над холодной пустыней воды.  
Здесь жизнь до весны умерла,  
До весны опустели сады.  
Я на даче один. Мне темно  
За мольбертом, и дует в окно.  
Вчера ты была у меня,  
Но тебе уж тоскливо со мной.  
Под вечер ненастного дня  
Ты мне стала казаться женой...  
Что ж, прощай! Как-нибудь до весны  
Проживу и один — без жены...  
Сегодня идут без конца  
Те же тучи — гряда за грядой.  
Твой след под дождем у крыльца  
Расплылся, налился водой.  
И мне больно глядеть одному  
В предвечернюю серую тьму.  
Мне крикнуть хотелось вослед:  
«Воротись, я сроднился с тобой!»  
Но для женщины прошлого нет:  
Разлюбила — и стал ей чужой.  
Что ж! Камин затоплю, буду пить...  
Хорошо бы собаку купить.







- Как тема стихотворения «Одиночество» отражает общественную позицию автора?
- Какую форму выбирает И. Бунин для своего стихотворения? Как это отражает авторский замысел?
- Проведя параллель между природой и героем, определите характер взаимосвязи между ними.
- Как синтаксические и лексические средства помогают поэту выразить внутреннее состояние героя?
- Понаблюдайте над тропами и определите причину их скупости.
- Чем интересна рифма стихотворения, как она связана с формой? →

Это произведение было написано во время очередного заграничного путешествия Ивана Бунина: лето 1903 года он провел в пыльном и жарком Константинополе, вдали от друзей. Посвящая данное произведение Петру Нилусу (живописец, литературный критик, писатель), автор словно бы соединил его и свою судьбы незримой нитью, подчеркнув, что быть одному – удел большинства творческих людей, которые при жизни остаются непонятыми даже теми, кого считают своими друзьями и возлюбленными.

Стоит отметить, что перед поездкой в Константинополь Иван Бунин пережил глубокую душевную трагедию, расставшись со своей возлюбленной Анной Цакни. Личная драма наложила глубокий отпечаток на его творчество, так как в этот период жизнь представлялась Бунину мрачной и бесцветной, а, главное, лишённой всякого смысла. Поэтому неудивительно, что от стихотворения «Одиночество», написанного в разгар лета, веет осенним холодом и безысходностью, оно выдержано в серых тонах, а в качестве живописного фона использованы ветер, дождь и мгла. Автор переносит сюжет этого произведения в промозглый осенний день, когда его герой остаётся на опустевшей даче, и ему «больно глядеть одному в предвечернюю серую мглу». Безрадостный пейзаж за окном, холод и сырость – лишь антураж, который подчеркивает душевное смятение, тоску и опустошенность лирического героя. Постепенно, строчка за строчкой, автора рассказывает о личной трагедии своего героя, который расстается с любимой женщиной. Грустная констатация свершившегося факта расставания, а также хрупкая надежда «как-нибудь дожить до весны», когда опустевший дачный поселок вновь наполнится голосами отдыхающих и проснется от зимней спячки.

Лирический герой стихотворения не намерен ускорять ход развития событий, он принимает свою судьбу с удивительной покорностью и некоторым безразличием.

«Что ж! Камин затоплю, буду пить...», — таков ответ Бунина и героя его произведения миру и людям, столь жестоко поступившим с ними. Поэтому финальная строфа стихотворения о том, что неплохо было бы в такой ситуации завести собаку, является завуалированным намеком на то, что уж животное вряд ли предаст своего хозяина.

Люди же, особенно женщины, не только легко предают, но и моментально забывают о тех, кого когда-то любили, так как прошлого для них, по мнению Ивана Бунина, попросту не существует. А окружающий мир соткан из сиюминутных желаний и ощущений, и в нем нет места настоящему и глубокому чувству.







# Тема поэта и поэзии

## «Поэту»

В глубоких колодцах вода холодна,  
И чем холоднее, тем чище она.  
Пастух нерадивый напьётся из лужи  
И в луже напоит отару свою,  
Но добрый опустит в колодец бадью,  
Верёвку к верёвке привяжет потуже.

Бесценный алмаз, обронённый в ночи,  
Раб ищет при свете грошовой свечи,  
Но зорко он смотрит по пыльным  
дорогам,  
Он ковшиком держит сухую ладонь,  
От ветра и тьмы ограждая огонь -  
И знай: он с алмазом вернётся к  
чертогам.



# Любовная лирика

Я – простая девка на баштане,  
Он – рыбак, весёлый человек.  
Тонет белый парус на Лимане,  
Много видел он морей и рек.

Говорят, гречанки на Босфоре  
Хороши... А я черна, худа.  
Утопает белый парус в море –  
Может, не вернётся никогда!

Буду ждть в погоду, в непогоду...  
Не дождусь – с баштана разочтусь,  
Выйду к морю, брошу перстень в воду  
И косою чёрной удавлюсь.



# Определите особенности поэзии Бунина.

1. сохранение традиций поэзии мастеров 19 века
2. чёткость и «меткость» подбора

Эпитетовая и естественность поэтического языка

4. приемы:

- звукопись
- цветопись
- Оксюморон
- «три эпитета» - приём подбора трёх последовательных эпитетов, достаточно полно характеризующих образ
- олицетворение
- метафора
- высокая лексика библейских цитат (для

5. экзистенциализм (философия бытия) - относящийся к чувству экзистенции (существования). Экзистенциальная философия – это психологическое или моральное описание

