

**Родная природа в  
стихотворениях  
русских поэтов XX  
века**

- Родная природа привлекала поэтов своей скромной простотой. В ней нет показной красоты, она полна спокойствия и раздолья, степенности и величия. Чувство любви к родной земле для русского поэта — это вера в народ и его ВОЗМОЖНОСТИ.



**КОЛЕСНИКОВ Степан - Зимний пейзаж**



**ГОРБАТОВ Константин - Зимний пейзаж с церковью.**



**КЛЕВЕР Юлий - Закат солнца зимой**



**ВЕЛЬЦ Иван - Весной в окрестностях Петербурга**



**БРЮЛЛОВ Павел - Весна**

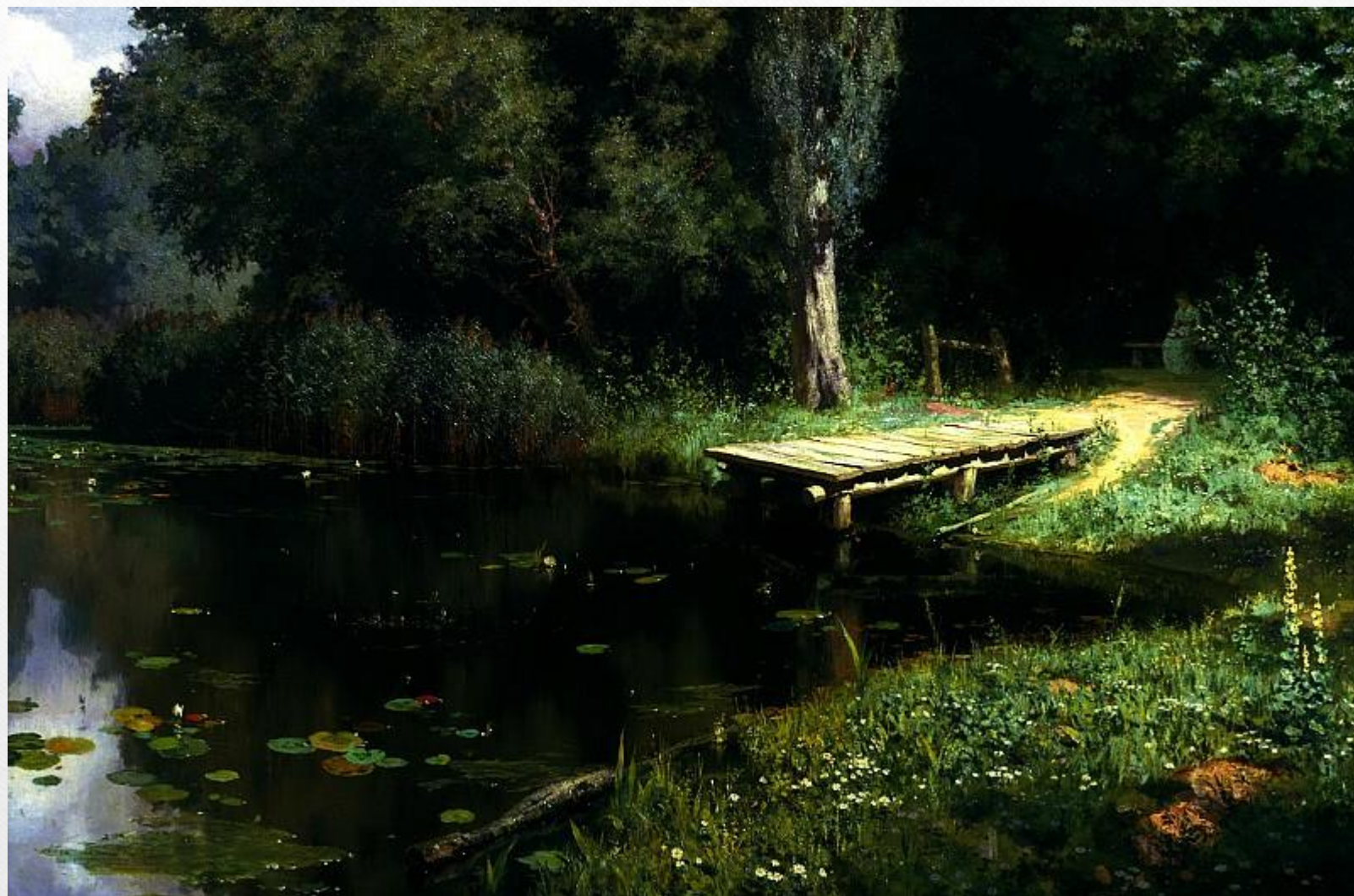


**БЕРГГОЛЬЦ Ричард - Весенний пейзаж**





**ШИШКИН Иван - Корабельная роща**



**ПОЛЕНОВ Василий - Заросший пруд**



**ШИШКИН Иван - Рожь**



**ВОЛКОВ Ефим - Октябрь**



**ЛЕВИТАН Исаак -  
Осенний пейзаж**



**ВАСИЛЬЕВ Фёдор - Болото в лесу. Осень**

# Александр Александрович Блок

## (1880-1921)

- Александр Блок – одно из ключевых имен русской литературы. Своим творчеством он открыл поэзию 20 века. Родился в Петербурге в дворянской профессорской семье. Детство и юность прошли в доме деда А.Н. Бекетова, профессора-ботаника. Учился сначала во Введенской гимназии, потом на историко-филологическом факультете Петербургского университета. Увлекался театром и философией. Он обладал особым талантом слышать музыку жизни. Основные темы лирики: любовь, Россия, природа.
- «Стоит передо мной моя тема, тема о России... Этой теме я сознательно и бесповоротно посвящаю жизнь...»



# А. Блок Летний вечер

Последние лучи заката  
Лежат на поле сжатой ржи.  
Дремотой розовой объята  
Трава некошенной межи.



**Владимир Хохлов**  
**Летний вечер**

Ни ветерка, ни крика птицы,  
Над рощей – красный диск луны,  
И замирает песня жницы  
Среди вечерней тишины.

Забудь заботы и печали,  
Умчись без цели на коне  
В туман и в луговые дали,  
Навстречу ночи и луне!



# Сергей Александрович Есенин (1895-1925)



К вершинам поэзии Есенин поднялся из глубин народной жизни. Рязанская земля взрастила его поэтический талант.

Главной темой стихов поэта стала Родина и родная природа. «Моя лирика жива одной большой любовью – любовью к Родине», - писал поэт. Есенин был блестящим мастером пейзажной лирики, певцом родной земли. Березка, любимый образ поэта, так же дорог нам, как и его старый клен «на одной ноге», стерегущий «Голубую Русь». Вся словесная живопись Есенина подчинена единственной цели – дать читателю почувствовать красоту и животворящую силу природы.

# С. Есенин

## Пороша

Еду. Тихо. Слышны звоны  
Под копытом на снегу,  
Только серые вороны  
Расшумелись на лугу.  
Заколдован невидимкой,  
Дремлет лес под сказку сна,  
Словно белою косынкой  
Подвязалась сосна.  
Понагнулась, как старушка,  
Оперлася на клюку,  
А над самою макушкой  
Долбит дятел на суку.  
Скачет конь, простору много,  
Валит снег и стелет шаль.  
Бесконечная дорога  
Убегает лентой вдаль.



**Владимир Марков**  
**Лесные дороги**

# Анна Андреевна Ахматова (1889-1966)



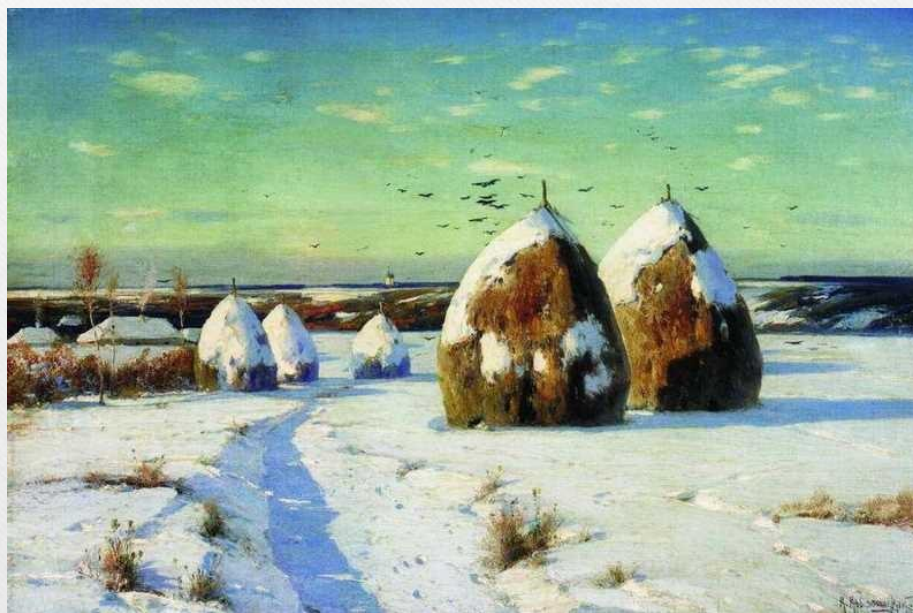
Анна Андреевна Ахматова (Горенко) прожила долгую и трудную жизнь. Это был необыкновенно талантливый, красивый, величественный, цельный и сдержанный человек. Выросла в семье русских интеллигентов, дальнейшая жизнь связана с Петербургом. В 1912 году она появилась в литературных кругах вместе со своим мужем, молодым поэтом Николаем Гумилевым. В ее жизни было много трагических моментов: расстрел Гумилева, клевета и брань в ее адрес, отлучение от литературы, полуголодное существование, арест сына Льва и мужа в годы сталинских репрессий, постоянная слезка... - все это она пережила со своей страной и своим народом. Стихи Ахматовой – это стихи о любви, о Родине и о родной природе.

# А.Ахматова

## Перед весной бывают дни такие...

---

Перед весной бывают дни такие:  
Под плотным снегом отдыхает луг,  
Шумят деревья весело-сухие,  
И теплый ветер нежен и упруг.  
И легкости своей дивится тело,  
И дома своего не узнаешь,  
А песню ту, что прежде надоела,  
Как новую, с волнением поешь.



**КРЫЖИЦКИЙ Константин - Зимний пейзаж со стогами**

# Николай Михайлович Рубцов (1936-1971)



Судьба лирического героя и судьба Родины связаны в творчестве Рубцова «самой жгучей и самой смертной связью».

Рубцов родился в селе Емецк Архангельской области. В годы войны оказался в детском доме. Мечта о море определила будущее поэта. В 1952 году он отправляется к морю в Архангельск. До службы в армии работает на заводе в Ленинграде. Военную службу проходил на Северном флоте, где началась его литературная жизнь. Учился в литературном институте им. Горького в Москве. Стихи Рубцова душевные, мелодичные. Основные мотивы творчества – Родина, природа, русская душа. Любимые образы – свет, звезда, огонек.

Звезда полей во мгле заледенелой,  
Остановившись, смотрит в полынью.  
Уж на часах двенадцать прозвенело,  
И сон окутал родину мою...

Звезда полей! В минуты потрясений  
Я вспоминал, как тихо за холмом  
Она горит под золотом осенним,  
Она горит над зимним серебром...

Звезда полей горит, на угасая,  
Для всех тревожных жителей земли,  
Своим лучом приветливым касаясь  
Всех городов, поднявшихся вдали.

Но только здесь, во мгле заледенелой,  
Она восходит ярче и полней.  
И счастлив я, пока на свете белом  
Горит, горит звезда моих полей...

# Н. Рубцов Звезда полей



Исаак Левитан – Вечерний звон

Что сближает эти стихотворения  
разных поэтов?

---

Великолепное, удивительно яркое  
восприятие природы, тематика,  
мысль о неразрывной связи человека  
и природы, высокое мастерство  
автора.

# Домашнее задание

---

**Выучить наизусть  
стихотворение С.А. Есенина  
«Мелколесье, степь и дали...»**