

Урок по повести Ф.М.
Достоевского «Белые ночи».



Цель урока: дать более полное представление о повести .

Задачи урока:

- познакомиться с творчеством писателя 40-х годов ;
- рассмотреть жанровое своеобразие и композиционные особенности повести;
- прикоснуться к теме Петербурга в творчестве Ф.М.Достоевского ;
- особое внимание уделить образу главного героя ;
- познакомить с еще одним вариантом интерпретации повести;
- проследить , как тема «маленького человека» раскрывается в творчестве писателей первой половины XIX века .



Увертюра к уроку -музыкальное произведение Р.Шумана «Грезы».

После прослушивания ответьте, пожалуйста, на вопросы :

- Какое настроение владеет вами сейчас?
- Как вы думаете , какие чувства , в этой пьесе хотел выразить композитор?
- Что вы слышите ? Здесь звучит тема одного или нескольких героев?



Художественное своеобразие повести:

Смысл названия

В период белых ночей встречаются в Петербурге Мечтатель- главный герой этого произведения и Настенька . В этом городе , по словам Н.В.Гоголя : «Все обман , все мечта , все не то , чем кажется...»

А подзаголовок «Сентиментальная повесть» указывает на то , что речь здесь пойдет прежде всего о чувствах.



Композиция ее состоит из 4 глав - 4 ночей, 5 глава называется «Утро» ;
Вторая ночь содержит историю Настеньки. Повесть заканчивается
эпилогом.

Повествование ведется от 1-го лица , от лица героя, который сам
называет себя Мечтателем. Перед нами **рассказ- исповедь**.



Сюжет повести

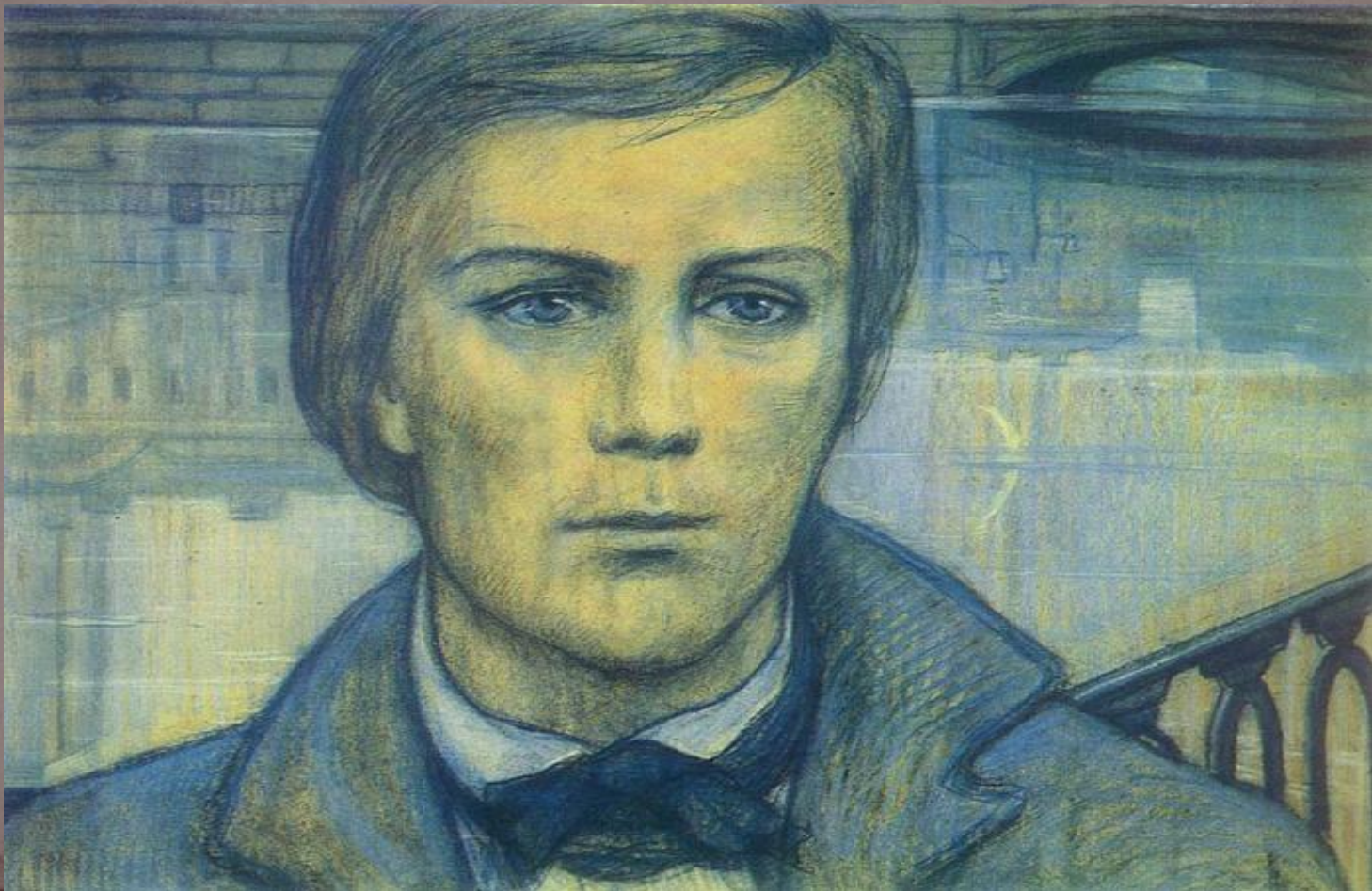
Во время одной из своих прогулок Мечтатель встречает девушку, знакомиться с ней. Уже во время второго свидания Настенька рассказывает свою историю любви. Мечтатель сочувствует Настеньке, от всей души старается помочь, желает счастья, но скоро понимает, что сам влюблен в нее.

Признание состоялось, хотя в самом начале знакомства Настенька предупреждала, что влюбляться в нее нельзя.

На исходе 4 ночи, когда счастье уже было так возможно, за Настенькой является ее избранник. А Мечтатель остается один.



Главный герой - **Мечтатель**. Этот тип, этот характер возникает во многих произведениях писателя 40-х годов. Еще в «Петербургской летописи» Достоевский попытался объяснить причину появления мечтателей в жизни. Писатель считал, что мечтательность возникает на почве неудовлетворенности окружающей действительностью слабых и забытых людей. Не чувствуя в себе достаточно сил для борьбы, они уходят в вымышленный мир, мир фантазий и мечтаний.



*В «Белых ночах» два героя .
И хотя рассказ ведется от
лица Мечтателя и мы
видим все его глазами ,
центральным
действующим лицом
является Настенька.
Настенька- видение и
реальность ,
олицетворение белой
петербургской ночи.*

*Из искусствоведческой работы А.А.
Гозенпуда «Достоевский и музыка»*

**-Согласны ли вы с этой
точкой зрения?**





Мечтатель терпит поражение в первом же столкновении с действительной жизнью. Он оказался побежденным даже в маленькой битве с судьбой за свое крошечное счастье. После ухода Настеньки герой вряд ли сможет измениться. Тип Мечтателя уже сформирован окружающей действительностью, полной противоречий, горестей и несчастий. Сам герой неспособен противостоять этой действительности, не проявляет он ни настойчивого желания, ни достаточной энергии. Он уходит в себя, замыкается в фантастическом мире отвлеченных мечтаний.



Но , оставшись наедине со своим несчастьем, Мечтатель все же благословляет Настеньку:

«Да будет ясно твое небо, да будет светла и безмятежна милая улыбка твоя, да будешь ты благословенна за минуту блаженства и счастья , которое ты дала другому одинокому, благодарному сердцу! Боже мой! Целая минута блаженства! Да развеем этого мало хоть бы и на всю жизнь человеческую?..»

Ф.М. Достоевский стал продолжателем традиции изображения типа « маленького человека» в русской литературе первой половины XIX века.

А одним из первых к этой теме обратился А.С. Пушкин.

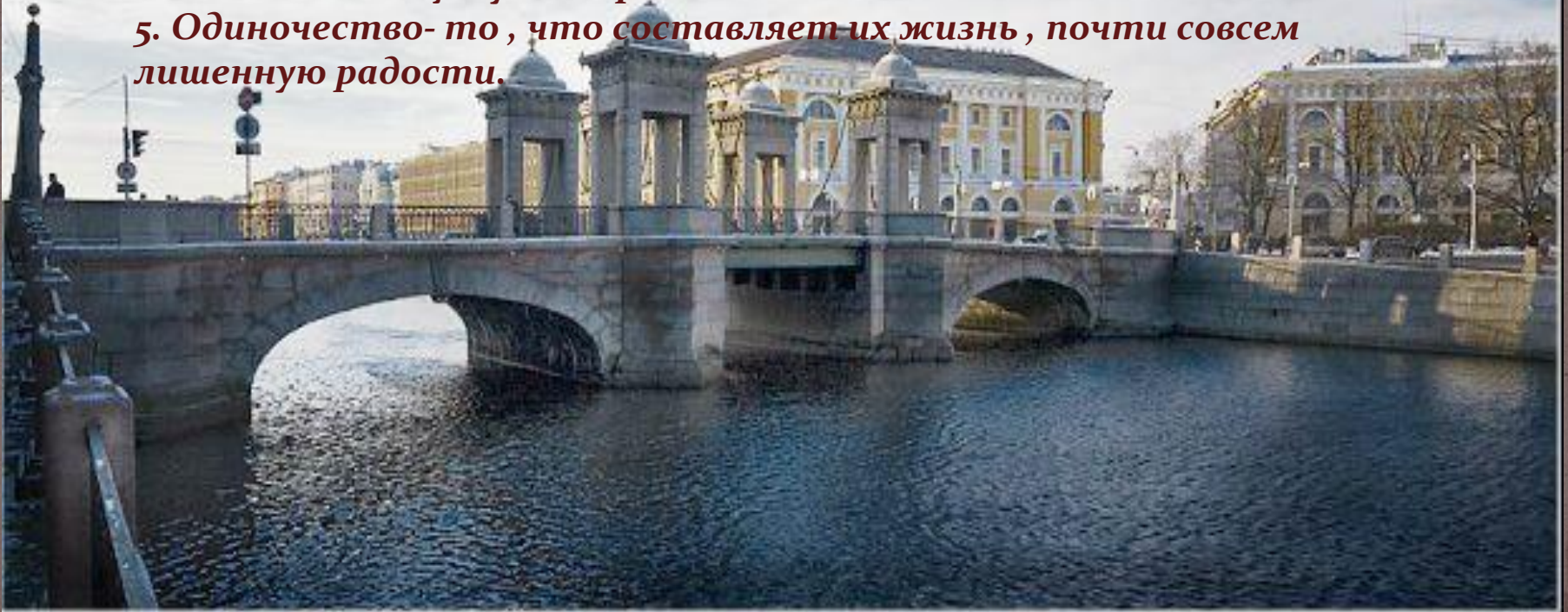
Самсон Вырин, Акакий Акакиевич и наш Мечтатель – герои разных произведений, у каждого из них свои жизненные обстоятельства, свои интересы, своя судьба.

- Между тем, у них есть некоторая общность. В чем же она?



Общность героев :

1. У них отнюдь не высокое социальное положение.
2. Все они вызывают жалость и сострадание к своей судьбе.
3. Каждый из героев переживает личную трагедию , теряя самое дорогое , что было у них в жизни: Самсон Вырин - горячо любимую дочку Дуняшу, Акакий Акакиевич- шинель, Мечтатель-Настеньку.
4. Именно эта утрата и ее последствия заставляют нас по – новому взглянуть на героя. С этого момента он становится нам по-настоящему интересен.
5. Одиночество- то , что составляет их жизнь , почти совсем лишенную радости.





6. Наконец , их сближает совершенная неспособность на какие-то решительные действия.

С.Вырин , не сумев вернуть дочь, вернулся домой, смирился с потерей, начал пить и умер от горя и тоски.

Акакий Акакиевич, не дождавшись справедливости, заболел и умер.

Как сложится судьба Мечтателя , мы не знаем, но предположить можем.

7.Все герои оказываются в Петербурге. Этот город олицетворяет государство, которому, до « маленького человека» нет никакого дела.

8. Во всех трех произведениях авторы используют реалистичный взгляд на героев и происходящие с ними события.)

Домашнее задание :

Письменно ответить на вопрос: « Что нового открылось мне в образе Мечтателя на сегодняшнем уроке?

Соотнесите содержание повести Ф.М.Достоевского « Белые ночи» со словам Н.В.Гоголя из повести « Невский проспект» : «Все обман , все мечта , все не то , чем кажется...»



С.-ПЕТЕРБУРГ—ST.-PETERSBOURG. № 13.
Английская набережная.—Quai anglais.



Спасибо за внимание!